

Rotam Global AgroSciences Limited
及子公司

合併財務報告暨會計師核閱報告
民國102及101年第2季

地址：SCOTIA CENTRE, 4TH FLOOR, P.O.
BOX.2804, GEORGE TOWN, GRAND
CAYMAN KY1-1112, CAYMAN ISLANDS

電話：+852 2505-0979

§ 目 錄 §

項	目 頁	次	財 務 報 告 附 註 編 號
一、封 面	1		-
二、目 錄	2		-
三、會計師核閱報告	3		-
四、合併資產負債表	4		-
五、合併綜合損益表	5		-
六、合併權益變動表	6		-
七、合併現金流量表	7~8		-
八、合併財務報表附註			
(一) 公司沿革	9		一
(二) 通過財務報告之日期及程序	9		二
(三) 新發布及修訂準則及解釋之適用	9~11		三
(四) 重大會計政策之彙總說明	12~15		四
(五) 重大會計判斷、估計及假設不確定性之主要來源	15		五
(六) 重要會計科目之說明	15~46		六~三二
(七) 關係人交易	47~48		三三
(八) 質抵押之資產	48		三四
(九) 重大或有負債及未認列之合約承諾	48		三五
(十) 重大之災害損失	-		-
(十一) 重大之期後事項	-		-
(十二) 其 他	49~53		三六
(十三) 附註揭露事項			
1. 重大交易事項相關資訊	52~53、60~72、74~77		三七
2. 轉投資事業相關資訊	52~53、60~72、74~77		三七
3. 大陸投資資訊	53、73		三七
(十四) 部門資訊	53~54		三八
(十五) 首次採用國際財務報導準則	55~58		三九

會計師核閱報告

Rotam Global AgroSciences Limited 公鑒：

Rotam Global AgroSciences Limited 及其子公司民國 102 年及 101 年 6 月 30 日之合併資產負債表、民國 101 年 12 月 31 日及 1 月 1 日之合併資產負債表，暨民國 102 年及 101 年 4 月 1 日至 6 月 30 日與民國 102 年及 101 年 1 月 1 日至 6 月 30 日之合併綜合損益表、民國 102 年及 101 年 1 月 1 日至 6 月 30 日合併權益變動表與合併現金流量表，業經本會計師核閱竣事。上開合併財務報表之編製係公司管理階層之責任，本會計師之責任則為根據核閱結果出具報告。

本會計師係依照審計準則公報第三十六號「財務報表之核閱」規劃並執行核閱工作。由於本會計師僅實施分析、比較與查詢，並未依照一般公認審計準則查核，因是無法對上開財務報表整體表示查核意見。

依本會計師核閱結果，並未發現第一段所述合併財務報表在所有重大方面有違反證券發行人財務報告編製準則、經金融監督管理委員會認可之國際財務報導準則第 1 號「首次採用國際財務報導準則」及國際會計準則第 34 號「期中財務報導」而須作修正之情事。

勤業眾信聯合會計師事務所
會計師 虞成全

會計師 張耿禧

財政部證券暨期貨管理委員會核准文號
台財證六字第 0930128050 號

財政部證券暨期貨管理委員會核准文號
台財證六字第 0920123784 號

中 華 民 國 1 0 2 年 8 月 1 2 日

Rotam Global AgroSciences Limited 及子公司

合併資產負債表

民國 102 年 6 月 30 日暨民國 101 年 12 月 31 日、6 月 30 日及 1 月 1 日

(僅經核閱，未依一般公認審計準則查核)

單位：新台幣仟元

代 碼	資 產	102年6月30日		101年12月31日		101年6月30日		101年1月1日	
		金 額	%	金 額	%	金 額	%	金 額	%
	流動資產								
1100	現金及約當現金(附註六)	\$ 1,778,950	15	\$ 1,242,197	11	\$ 787,803	9	\$ 553,258	8
1110	透過損益按公允價值衡量之金融資產—流動(附註七)	13,673	-	7,043	-	-	-	-	-
1150	應收票據(附註八)	29,994	-	43,957	-	83,416	1	49,807	1
1170	應收帳款(附註八及三四)	2,182,327	18	3,026,029	28	2,056,788	23	2,216,220	30
1200	其他應收款(附註八)	135,052	1	87,091	1	101,067	1	79,448	1
1220	當期所得稅資產	38,846	-	34,618	-	11,321	-	14,954	-
130X	存貨(附註九)	2,896,868	24	1,966,007	18	1,886,137	21	1,226,299	16
1421	預付款項(附註十五)	191,293	2	193,724	2	157,831	2	98,605	1
1412	預付租賃款(附註十三及三四)	1,887	-	1,808	-	1,863	-	1,889	-
1476	其他金融資產—流動(附註十四及三四)	714,049	6	645,432	6	460,731	5	225,706	3
1479	其他流動資產(附註十五)	2,166	-	8,620	-	-	-	3,164	-
11XX	流動資產總計	<u>7,985,105</u>	<u>66</u>	<u>7,256,526</u>	<u>66</u>	<u>5,546,957</u>	<u>62</u>	<u>4,469,350</u>	<u>60</u>
	非流動資產								
1600	不動產、廠房及設備(附註十及三四)	507,521	4	483,625	4	478,590	5	474,431	6
1805	商譽(附註十一)	14,589	-	14,112	-	14,520	-	-	-
1821	其他無形資產(附註十二)	3,263,664	27	2,919,603	27	2,615,293	30	2,332,144	31
1840	遞延所得稅資產	169,477	1	127,979	1	112,986	1	84,911	1
1985	長期預付租賃款(附註十三及三四)	57,356	1	55,434	1	57,596	1	59,530	1
1980	其他金融資產—非流動(附註十四及三四)	65,804	1	62,869	1	61,664	1	49,550	1
1990	其他非流動資產(附註十五、三十及三三)	52,698	-	42,335	-	9,423	-	26,675	-
15XX	非流動資產總計	<u>4,131,109</u>	<u>34</u>	<u>3,705,957</u>	<u>34</u>	<u>3,350,072</u>	<u>38</u>	<u>3,027,241</u>	<u>40</u>
1XXX	資 產 總 計	<u>\$ 12,116,214</u>	<u>100</u>	<u>\$ 10,962,483</u>	<u>100</u>	<u>\$ 8,897,029</u>	<u>100</u>	<u>\$ 7,496,591</u>	<u>100</u>
	負債及權益								
	流動負債								
2100	短期借款(附註十六及三四)	\$ 4,620,751	38	\$ 4,064,964	37	\$ 1,896,868	21	\$ 2,116,098	28
2120	透過損益按公允價值衡量之金融負債—流動(附註七)	1,802	-	549	-	190	-	228	-
2150	應付票據(附註十八)	106,807	1	117,228	1	43,235	1	140,100	2
2170	應付帳款(附註十八)	563,168	5	867,371	8	808,934	9	600,583	8
2180	應付帳款—關係人(附註三三)	18,725	-	23,668	-	23,650	-	7,306	-
2219	其他應付款(附註二十)	857,696	7	665,035	6	781,022	9	539,373	7
2220	其他應付款項—關係人(附註三三)	9,871	-	-	-	-	-	-	-
2230	當期所得稅負債	63,483	1	41,783	1	57,193	1	40,050	1
2250	負債準備(附註二十)	4,255	-	129,250	1	139,849	2	142,492	2
2311	預收貨款(附註二十)	13,605	-	97,424	1	116,981	1	131,029	2
2320	一年內到期之長期借款(附註十六及三四)	113,019	1	12,353	-	245,783	3	250,620	3
2355	應付租賃款—流動(附註十九及三四)	1,797	-	5,335	-	8,361	-	9,087	-
2399	其他流動負債(附註二十)	6,657	-	919	-	2,578	-	53	-
21XX	流動負債總計	<u>6,381,636</u>	<u>53</u>	<u>6,025,879</u>	<u>55</u>	<u>4,124,644</u>	<u>47</u>	<u>3,977,019</u>	<u>53</u>
	非流動負債								
2500	透過損益按公允價值衡量之金融負債—非流動(附註七)	49,960	-	-	-	-	-	-	-
2530	應付公司債(附註四及十七)	327,435	3	-	-	-	-	-	-
2540	長期借款(附註十六及三四)	105,007	1	212,435	2	338,285	4	264,466	4
2570	遞延所得稅負債	42,805	-	37,350	-	30,004	-	25,936	-
2613	應付租賃款—非流動(附註十九及三四)	4,017	-	3,675	-	4,928	-	8,605	-
2670	其他非流動負債(附註二十)	6,816	-	13,304	-	13,476	-	3,711	-
25XX	非流動負債總計	<u>536,040</u>	<u>4</u>	<u>266,764</u>	<u>2</u>	<u>386,693</u>	<u>4</u>	<u>302,718</u>	<u>4</u>
2XXX	負債總計	<u>6,917,676</u>	<u>57</u>	<u>6,292,643</u>	<u>57</u>	<u>4,511,337</u>	<u>51</u>	<u>4,279,737</u>	<u>57</u>
	歸屬於本公司業主之權益(附註二二)								
	股 本								
3110	普通股	1,316,270	11	1,201,970	11	1,201,970	14	1,060,560	14
3200	資本公積	2,440,368	20	1,904,318	17	1,904,318	21	857,771	11
	保留盈餘								
3310	法定盈餘公積	155,150	1	104,762	1	104,762	1	48,685	1
3350	未分配盈餘	1,297,591	11	1,622,175	15	1,242,153	14	1,285,812	17
3300	保留盈餘總計	1,452,741	12	1,726,937	16	1,346,915	15	1,334,497	18
3490	其他權益—其他	(10,841)	-	(163,385)	(1)	(67,511)	(1)	(35,974)	-
3XXX	權益合計	<u>5,198,538</u>	<u>43</u>	<u>4,669,840</u>	<u>43</u>	<u>4,385,692</u>	<u>49</u>	<u>3,216,854</u>	<u>43</u>
	負債與權益總計	<u>\$ 12,116,214</u>	<u>100</u>	<u>\$ 10,962,483</u>	<u>100</u>	<u>\$ 8,897,029</u>	<u>100</u>	<u>\$ 7,496,591</u>	<u>100</u>

後附之附註係本合併財務報告之一部分。

董事長：Nova Global Holdings Limited

經理人：羅昌庚

會計主管：袁新澤

羅昌庚

Rotam Global AgroSciences Limited 及子公司

合併綜合損益表

民國 102 年及 101 年 4 月 1 日至 6 月 30 日以及民國 102 年及 101 年 1 月 1 日至 6 月 30 日

(僅經核閱，未依一般公認審計準則查核)

單位：新台幣仟元，惟每股
(虧損)盈餘為元

代 碼	102年4月1日至6月30日		101年4月1日至6月30日		102年1月1日至6月30日		101年1月1日至6月30日	
	金 額	%	金 額	%	金 額	%	金 額	%
	營業收入(附註三)							
4100	\$ 1,941,973	100	\$ 2,063,407	100	\$ 3,493,683	99	\$ 3,445,638	100
4660	9,574	-	480	-	25,281	1	7,476	-
4000	<u>1,951,547</u>	<u>100</u>	<u>2,063,887</u>	<u>100</u>	<u>3,518,964</u>	<u>100</u>	<u>3,453,114</u>	<u>100</u>
	營業成本(附註九、二三及三三)							
5110	(1,204,398)	(62)	(1,294,471)	(62)	(2,172,685)	(62)	(2,149,373)	(63)
5660	(4,957)	-	(849)	-	(17,400)	-	(7,476)	-
5000	<u>(1,209,355)</u>	<u>(62)</u>	<u>(1,295,320)</u>	<u>(62)</u>	<u>(2,190,085)</u>	<u>(62)</u>	<u>(2,156,849)</u>	<u>(63)</u>
5900	<u>742,192</u>	<u>38</u>	<u>768,567</u>	<u>38</u>	<u>1,328,879</u>	<u>38</u>	<u>1,296,265</u>	<u>37</u>
	營業費用(附註二三及三三)							
6100	(372,972)	(19)	(322,971)	(16)	(704,282)	(20)	(565,275)	(16)
6200	(205,974)	(11)	(170,690)	(8)	(407,441)	(12)	(333,198)	(10)
6300	(79,760)	(4)	(19,563)	(1)	(139,252)	(4)	(67,243)	(2)
6000	<u>(658,706)</u>	<u>(34)</u>	<u>(513,224)</u>	<u>(25)</u>	<u>(1,250,975)</u>	<u>(36)</u>	<u>(965,716)</u>	<u>(28)</u>
6900	<u>83,486</u>	<u>4</u>	<u>255,343</u>	<u>13</u>	<u>77,904</u>	<u>2</u>	<u>330,549</u>	<u>9</u>
	營業外收入及支出							
7190	23,167	1	11,125	1	32,239	1	23,920	1
7020	(81,781)	(4)	(135,578)	(7)	(96,691)	(3)	(87,691)	(3)
7050	(57,932)	(3)	(38,066)	(2)	(104,969)	(3)	(80,745)	(2)
7000	<u>(116,546)</u>	<u>(6)</u>	<u>(162,519)</u>	<u>(8)</u>	<u>(169,421)</u>	<u>(5)</u>	<u>(144,516)</u>	<u>(4)</u>
7900	(33,060)	(2)	92,824	5	(91,517)	(3)	186,033	5
7950	(2,828)	-	(32,924)	(2)	(37,889)	(1)	(53,418)	(1)
8200	<u>(35,888)</u>	<u>(2)</u>	<u>59,900</u>	<u>3</u>	<u>(129,406)</u>	<u>(4)</u>	<u>132,615</u>	<u>4</u>
	其他綜合損益(附註二二)							
8310								
	國外營運機構財務報表換算之兌換差額							
	11,558	1	45,462	2	152,544	5	(31,537)	(1)
8300	<u>11,558</u>	<u>1</u>	<u>45,462</u>	<u>2</u>	<u>152,544</u>	<u>5</u>	<u>(31,537)</u>	<u>(1)</u>
8500	<u>(\$ 24,330)</u>	<u>(1)</u>	<u>\$ 105,362</u>	<u>5</u>	<u>\$ 23,138</u>	<u>1</u>	<u>\$ 101,078</u>	<u>3</u>
	淨利歸屬於：							
8610	(\$ 35,888)	(2)	\$ 59,900	3	(\$ 129,406)	(4)	\$ 132,615	4
8620	-	-	-	-	-	-	-	-
8600	<u>(\$ 35,888)</u>	<u>(2)</u>	<u>\$ 59,900</u>	<u>3</u>	<u>(\$ 129,406)</u>	<u>(4)</u>	<u>\$ 132,615</u>	<u>4</u>
	綜合損益總額歸屬於：							
8710	(\$ 24,330)	(1)	\$ 105,362	5	\$ 23,138	1	\$ 101,078	3
8720	-	-	-	-	-	-	-	-
8700	<u>(\$ 24,330)</u>	<u>(1)</u>	<u>\$ 105,362</u>	<u>5</u>	<u>\$ 23,138</u>	<u>1</u>	<u>\$ 101,078</u>	<u>3</u>
	每股(虧損)盈餘(附註二五)							
	來自繼續營業單位及停業單位							
9750	<u>(\$ 0.28)</u>		<u>\$ 0.51</u>		<u>(\$ 1.05)</u>		<u>\$ 1.19</u>	
9850	<u>(\$ 0.28)</u>		<u>\$ 0.51</u>		<u>(\$ 1.05)</u>		<u>\$ 1.19</u>	

後附之附註係本合併財務報告之一部分。

董事長：Nova Global Holdings Limited

羅昌庚

經理人：羅昌庚

會計主管：袁新澤

Rotam Global AgroSciences Limited 及子公司

合併權益變動表

民國 102 年及 101 年 1 月 1 日至 6 月 30 日

(僅經核閱，未依一般公認審計準則查核)

單位：新台幣仟元

代碼	歸屬於本公司業主之權益	股數 (仟股)	本額	資本公積	保留盈餘	盈餘	其他權益項目	國外營運機構財務報表換算之兌換差額	權益總額
A1	101 年 1 月 1 日餘額	106,056	\$ 1,060,560	\$ 857,771	\$ 48,685	\$ 1,285,812	(\$ 35,974)	\$ 3,216,854	
	100 年度盈餘指撥及分配 (附註二二)								
B1	法定盈餘公積	-	-	-	56,077	(56,077)	-	-	
B5	本公司股東現金股利	-	-	-	-	(120,197)	-	(120,197)	
D1	101 年 1 月 1 日至 6 月 30 日淨利	-	-	-	-	132,615	-	132,615	
D3	101 年 1 月 1 日至 6 月 30 日其他綜合損益	-	-	-	-	-	(31,537)	(31,537)	
D5	101 年 1 月 1 日至 6 月 30 日綜合損益總額	-	-	-	-	132,615	(31,537)	101,078	
E1	現金增資 (附註二二)	14,141	141,410	1,043,302	-	-	-	1,184,712	
N1	股份基礎給付交易 (附註二六)	-	-	3,245	-	-	-	3,245	
Z1	101 年 6 月 30 日餘額	120,197	\$ 1,201,970	\$ 1,904,318	\$ 104,762	\$ 1,242,153	(\$ 67,511)	\$ 4,385,692	
A1	102 年 1 月 1 日餘額	120,197	\$ 1,201,970	\$ 1,904,318	\$ 104,762	\$ 1,622,175	(\$ 163,385)	\$ 4,669,840	
	101 年度盈餘指撥及分配 (附註二二)								
B1	法定盈餘公積	-	-	-	50,388	(50,388)	-	-	
B5	本公司股東現金股利	-	-	-	-	(144,790)	-	(144,790)	
D1	102 年 1 月 1 日至 6 月 30 日淨損	-	-	-	-	(129,406)	-	(129,406)	
D3	102 年 1 月 1 日至 6 月 30 日其他綜合損益	-	-	-	-	-	152,544	152,544	
D5	102 年 1 月 1 日至 6 月 30 日綜合損益總額	-	-	-	-	(129,406)	152,544	23,138	
E1	現金增資 (附註二二)	11,430	114,300	534,579	-	-	-	648,879	
N1	股份基礎給付交易 (附註二六)	-	-	1,471	-	-	-	1,471	
Z1	102 年 6 月 30 日餘額	131,627	\$ 1,316,270	\$ 2,440,368	\$ 155,150	\$ 1,297,591	(\$ 10,841)	\$ 5,198,538	

後附之附註係本合併財務報告之一部分。

董事長：Nova Global Holdings Limited
羅昌庚

經理人：羅昌庚

會計主管：袁新澤

Rotam Global AgroSciences Limited 及子公司

合併現金流量表

民國 102 年及 101 年 1 月 1 日至 6 月 30 日

(僅經核閱，未依一般公認審計準則查核)

單位：新台幣仟元

代 碼		102 年 1 月 1 日 至 6 月 30 日	101 年 1 月 1 日 至 6 月 30 日
	營業活動之現金流量		
A10000	本期稅前 (損失) 淨利	(\$ 91,517)	\$ 186,033
	不影響現金流量之收益費損項目		
A20300	呆帳費用	6,016	21,478
A20100	折舊費用	38,200	31,127
A20200	攤銷費用	40,582	27,921
A20400	指定透過損益按公允價值衡量 之金融資產淨利益	(5,458)	(33)
A21900	員工認股權酬勞成本	1,471	3,245
A20900	利息費用	104,969	80,745
A21200	利息收入	(18,788)	(5,314)
A22500	處分不動產、廠房及設備損失	129	624
A22800	處分無形資產損失	1,424	-
A23800	非金融資產減損損失 (迴轉利 益)	21,340	(18,992)
A30000	營業資產及負債之淨變動數		
A31110	持有供交易之金融負債減少	(5,928)	-
A31130	應收票據減少 (增加)	15,217	(31,734)
A31150	應收帳款減少	928,625	115,049
A31180	其他應收款增加	(73,535)	(18,796)
A31200	存貨增加	(873,048)	(638,893)
A31230	預付款項減少 (增加)	758	(61,979)
A31240	其他流動資產減少	6,643	3,173
A32130	應付票據減少	(14,165)	(94,847)
A32150	應付帳款 (減少) 增加	(328,503)	201,412
A32160	應付帳款—關係人 (減少) 增 加	(5,656)	16,318
A32180	其他應付款增加	164,567	158,726
A32200	負債準備減少	(128,399)	-
A32210	預收款項減少	(85,806)	(12,248)
A32230	其他流動負債增加	<u>5,621</u>	<u>2,492</u>

(接次頁)

(承前頁)

代 碼		102年1月1日 至6月30日	101年1月1日 至6月30日
A33000	營運產生之現金流出	(\$ 295,241)	(\$ 34,493)
A33300	支付之利息	(99,475)	(82,473)
A33500	支付之所得稅	(13,435)	(59,435)
A33100	收取之利息	<u>39,341</u>	<u>5,034</u>
AAAA	營業活動之淨現金流出	<u>(368,810)</u>	<u>(171,367)</u>
	投資活動之現金流量		
B02700	取得不動產、廠房及設備	(53,026)	(47,830)
B06600	其他金融資產增加	(46,919)	(248,884)
B04500	購置無形資產	(440,755)	(369,750)
B02800	處分不動產、廠房及設備	2,469	321
B03800	存出保證金(增加)減少	(1,218)	1,282
B02200	對子公司之收購	<u>-</u>	<u>(23,160)</u>
BBBB	投資活動之淨現金流出	<u>(539,449)</u>	<u>(688,021)</u>
	籌資活動之現金流量		
C00100	短期借款增加(減少)	412,248	(193,375)
C01200	發行可轉換公司債	400,000	-
C01600	舉借長期借款	-	75,146
C01700	償還長期借款	(14,137)	-
C03000	存入保證金(減少)增加	(6,833)	9,742
C03700	其他應付款—關係人增加	9,723	-
C04000	應付租賃款減少	(3,449)	(4,140)
C04600	現金增資	<u>648,879</u>	<u>1,184,712</u>
CCCC	籌資活動之淨現金流入	<u>1,446,431</u>	<u>1,072,085</u>
DDDD	匯率變動對現金及約當現金之影響	<u>(1,419)</u>	<u>21,848</u>
EEEE	現金及約當現金淨增加	536,753	234,545
E00100	期初現金及約當現金餘額	<u>1,242,197</u>	<u>553,258</u>
E00200	期末現金及約當現金餘額	<u>\$ 1,778,950</u>	<u>\$ 787,803</u>

後附之附註係本合併財務報告之一部分。

董事長：Nova Global Holdings Limited 經理人：羅昌庚 會計主管：袁新澤
羅昌庚

Rotam Global AgroSciences Limited 及子公司

合併財務報表附註

民國 102 年及 101 年 1 月 1 日至 6 月 30 日

(僅經核閱，未依一般公認審計準則查核)

(除另予註明者外，金額以新台幣仟元為單位)

一、公司沿革

Rotam Global AgroSciences Limited (以下簡稱「本公司」) 於 98 年 7 月 3 日設立於英屬開曼群島，主要係為申請向台灣證券交易所股票上市所進行之組織架構重組而設立，重組後本公司成為所有合併個體之控股公司。本公司及子公司所經營主要營業項目為產銷及研發各種植物保護劑、肥料及化學品。

本公司股票自 101 年 4 月 25 日起在台灣證券交易所上市買賣。

本公司之功能性貨幣為美元。由於本公司係於台灣上市，為增加財務報告之比較性及一致性，本合併財務報告係以新台幣表達。

二、通過財務報告之日期及程序

本合併財務報告於 102 年 8 月 12 日經提報董事會後發布。

三、新發布及修訂準則及解釋之適用

(一) 已發布但尚未生效之新／修正／修訂準則及解釋

除 102 年第 1 季合併財務報告附註三所述者外，本公司及由本公司所控制個體 (以下稱「合併公司」) 亦未適用下列業經國際會計準則理事會 (IASB) 發布之國際財務報導準則 (IFRS)、國際會計準則 (IAS)、解釋 (IFRIC) 及解釋公告 (SIC)。截至本合併財務報告通過發布日止，金融監督管理委員會 (以下稱「金管會」) 尚未認可亦尚未發布該等新／修正／修訂準則及解釋之生效日。

<u>新／修正／修訂準則及解釋</u>	<u>IASB 發布之生效日</u> (註)
<u>金管會尚未認可</u>	
IAS 36 之修正	「非金融資產可回收金額之揭露」 2014 年 1 月 1 日
IAS 39 之修正	「衍生工具之合約更替及避險會計 之繼續」 2014 年 1 月 1 日
IFRIC 21	「徵收款」 2014 年 1 月 1 日

註：除另註明外，上述新／修正準則或解釋係於各該日期以後開始之年度期間生效。

(二) 已發布但尚未生效之新／修正／修訂準則及解釋造成之會計政策重大變動說明

除下列說明及 102 年第 1 季合併財務報告附註三所述者外，首次適用上述新／修正／修訂準則或解釋將不致造成合併公司會計政策之重大變動：

1. IFRS 9「金融工具」

就金融資產方面，所有原屬於 IAS 39「金融工具：認列與衡量」範圍內之金融資產後續衡量係以攤銷後成本衡量或以公允價值衡量。若合併公司係以收取合約現金流量為目的之經營模式而持有該金融資產，且其合約現金流量完全為支付本金及流通在外本金金額之利息，則該金融資產係以攤銷後成本衡量。未符合前述條件之其他金融資產係以公允價值衡量。惟合併公司得選擇於原始認列時，將非持有供交易之權益投資指定為透過其他綜合損益按公允價值衡量，除股利收益認列於損益外，其他相關利益及損失係認列於其他綜合損益。

就金融負債方面，其分類及衡量之主要改變係指定為透過損益按公允價值衡量金融負債之後續衡量，該金融負債公允價值變動金額中歸因於該負債之信用風險變動者認列於其他綜合損益，後續不予重分類至損益，其剩餘之公允價值變動金額則列報於損益。若上述關於指定為透過損益按公允價值衡量金融負債之會計處理引發或加劇會計配比不當，則該負債之利益或損失全數列報於損益。

2. 合併、聯合協議、關聯企業及相關揭露之新／修訂準則

IFRS 10「合併財務報表」

此準則將取代 IAS 27「合併及單獨財務報表」，同時亦取代 SIC 12「合併：特殊目的個體」。合併公司考量對其他個體是否具有控制，據以決定應納入合併之個體。當合併公司有(i)對被投資者之權力、(ii)因對被投資者之參與而產生變動報酬之暴險或

權利，且(iii)使用其對被投資者之權力以影響該等報酬金額之能力時，則合併公司對被投資者具控制。此外，針對較為複雜之情況下投資者是否具控制之判斷，新準則提供較多指引。

3. IFRS 12「對其他個體之權益之揭露」

新準則係針對子公司、聯合協議、關聯企業及未納入合併報表之結構型個體之權益規定較為廣泛之揭露內容。

4. IFRS 13「公允價值衡量」

IFRS 13「公允價值衡量」提供公允價值衡量指引，該準則定義公允價值、建立衡量公允價值之架構，並規定公允價值衡量之揭露。此外，該準則規定之揭露內容較現行準則更為廣泛，例如，現行準則僅要求以公允價值衡量之金融工具須按公允價值三層級揭露，依照 IFRS 13「公允價值衡量」規定，適用該準則之所有資產及負債皆須提供前述揭露。

5. IAS 1「其他綜合損益項目之表達」之修正

依修正之準則規定，其他綜合損益項目須按性質分類且分組為(1)後續不重分類至損益者及(2)後續（於符合條件時）將重分類至損益者。相關所得稅亦應按相同基礎分組。適用該修正規定前，並無上述分組之強制規定。

6. IAS 36「非金融資產可回收金額之揭露」之修正

IASB 於發布 IFRS 13「公允價值衡量」時，同時修正 IAS 36「資產減損」之揭露規定，導致合併公司須於每一報導期間增加揭露資產或現金產生單位之可回收金額。本次 IAS 36 之修正係釐清合併公司僅須於認列或迴轉減損損失當期揭露該等可回收金額。此外，若可回收金額係以現值法計算之公允價值減處分成本衡量，合併公司須增加揭露所採用之折現率。

(三) 已發布但尚未生效之新／修正／修訂準則及解釋對合併公司財務報表影響之說明

截至本合併財務報告通過發布日止，合併公司仍持續評估上述準則及解釋對財務狀況與經營結果之影響，相關影響待評估完成時予以揭露。

四、重大會計政策之彙總說明

依據金管會於 98 年 5 月 14 日宣布之「我國企業採用國際會計準則推動架構」，上市上櫃公司及興櫃公司應自 102 年起依證券發行人財務報告編製準則暨經金管會認可之 IFRS、IAS、IFRIC 及 SIC（以下稱「IFRSs」）編製財務報告。合併公司轉換至 IFRSs 日為 101 年 1 月 1 日，轉換至 IFRSs 對合併公司合併財務報告之影響說明，係列於附註三九。

(一) 遵循聲明

本合併財務報告係依照證券發行人財務報告編製準則及經金管會認可之 IFRS 1「首次採用國際財務報導準則」及 IAS 34「期中財務報導」編製。本合併財務報告並未包含整份年度財務報告所規定之所有 IFRSs 揭露資訊。

(二) 合併基礎

本合併財務報告之編製原則與 102 年第 1 季合併財務報告相同，相關說明請參閱 102 年第 1 季合併財務報告附註四。

1. 列入合併財務報告之子公司

本合併財務報告編製主體如下，組織圖請參閱附表一。

投資公司名稱	子公司名稱	業務性質	本公司直接／間接持股或出資比率				說明
			102年 6月30日	101年 12月31日	101年 6月30日	101年 1月1日	
本公司	Rotam Investments Limited ("RIL")	投資公司	100%	100%	100%	100%	
Rotam Investments Limited ("RIL")	Rotam CropSciences Limited ("RCS")	投資公司	100%	100%	100%	100%	
Rotam CropSciences Limited ("RCS")	Rotam Enterprises Company Limited ("REC-BVI")	投資公司	100%	100%	100%	100%	
	Rotam Enterprise International Limited ("REI")	投資公司	100%	100%	100%	100%	
	Amaethon Environmental Limited ("Amaethon")	投資公司	100%	100%	100%	100%	
	Ceres Environmental Limited ("Ceres")	投資公司	100%	100%	100%	100%	
	Crop Solutions Limited ("Crop")	投資公司	100%	100%	100%	100%	
	Fanning Investments Limited ("Fanning")	投資公司	100%	100%	100%	100%	
	Gate Advance Limited	投資公司	100%	100%	100%	100%	
	Hollander Holdings Limited	投資公司	100%	100%	100%	100%	
	Rotam International Limited	投資公司	100%	100%	100%	100%	

(接次頁)

(承前頁)

投資公司名稱	子 公 司 名 稱	業 務 性 質	本 公 司 直 接 / 間 接 持 股 或 出 資 比 率				說 明
			102年 6月30日	101年 12月31日	101年 6月30日	101年 1月1日	
Rotam CropSciences Limited ("RCS")	Rotam IP Holdings Limited	投資公司	100%	100%	100%	100%	
	Rotam Maghreb Limited	投資公司	100%	100%	100%	100%	
	Favour Trend Limited Betulla Holdings Limited	投資公司 投資公司	100% 100%	100% 100%	100% -	100% -	於 101 年 8 月設立
Rotam Enterprises Company Limited ("REC-BVI")	Rotam Asia Pacific Limited (原名為 Rotam Enterprises Company Limited, 簡稱 "REC-HK")	投資公司	100%	100%	100%	100%	
Rotam Enterprise International Limited ("REI")	江蘇龍燈化學有限公司 ("JRC")	製造及銷售植物保護劑	100%	100%	100%	100%	
	Rotam Agrochemical Company Limited (HK) ("RACL")	各種植物保護劑產品銷售及行銷	100%	100%	100%	100%	
Hollander Holdings Limited	Rotam Agrochem International Company Limited ("RAI")	產品研發及無形資產登記註冊	100%	100%	100%	100%	
	Rotam Limited ("RL") Rotam Management Services Limited	不動產投資公司 集團內管理服務	100% 100%	100% 100%	100% 100%	100% 100%	
Rotam International Limited	Rotam Agrochemical Company Limited(BVI)	投資公司	100%	100%	100%	100%	
Rotam IP Holdings Limited	Canada Rotam Group Limited	商標註冊	100%	100%	100%	100%	
Amaethon Environmental Limited ("Amaethon")	Rotam North America, Inc. ("Rotam US")	各種植物保護劑產品銷售及技術支援	100%	100%	100%	100%	
	Rotam USA Inc.	各種植物保護劑產品銷售及技術支援	100%	-	-	-	於 102 年 6 月設立
Ceres Environmental Limited ("Ceres")	Rotam Agrochemical Company Limited ("Rotam Australia")	無形資產登記及註冊	100%	100%	100%	100%	
	Rotam Costa Rica CRI S.A. ("Rotam Costa Rica")	無形資產登記及註冊	100%	100%	100%	100%	
	Rotam Agrochemical Europe Limited ("RA Europe UK")	無形資產登記及註冊	100%	100%	100%	100%	
	Rotam RSA Proprietary Limited ("Rotam RSA")	無形資產登記及註冊	100%	100%	100%	100%	
Ceres Environmental Limited ("Ceres")及 Crop Solutions Limited ("Crop")	Rotam Agrochemical Europe SARL ("Rotam France")	各種植物保護劑產品銷售及技術支援	100%	Ceres : 99% Crop : 1%	Ceres : 99% Crop : 1%	Ceres : 99% Crop : 1%	
	Rotam Caribe, S.A.	無形資產登記及註冊	Ceres : 99.9% Crop : 0.10%	Ceres : 99.9% Crop : 0.10%	Ceres : 99.9% Crop : 0.10%	Ceres : 99.9% Crop : 0.10%	
	Rotam de Argentina Agroquimica SRL ("Rotam Argentina")	各種植物保護劑產品銷售及技術支援	Ceres : 95% Crop : 5%	Ceres : 95% Crop : 5%	Ceres : 95% Crop : 5%	Ceres : 95% Crop : 5%	
	Rotam do Brasil Agroquimica e Produtos Agricolas Ltda ("Rotam Brasil")	各種植物保護劑產品銷售及技術支援	Ceres : 99% Crop : 1%	Ceres : 99% Crop : 1%	Ceres : 99% Crop : 1%	Ceres : 99% Crop : 1%	
	Rotam Agrochemical Colombia S.A.S. ("Rotam Colombia")	各種植物保護劑產品銷售及技術支援	Ceres : 99.06% Crop : 0.94%	Ceres : 99.06% Crop : 0.94%	Ceres : 99.06% Crop : 0.94%	Ceres : 99.06% Crop : 0.94%	
	Rotam Mexico S.A. de C.V. ("Rotam Mexico")	各種植物保護劑產品銷售及技術支援	Ceres : 99.99% Crop : 0.01%	Ceres : 99.99% Crop : 0.01%	Ceres : 99.99% Crop : 0.01%	Ceres : 99.99% Crop : 0.01%	
	Rotam de Chile Agroquimica Limitada ("Rotam Chile")	各種植物保護劑產品銷售及技術支援	Ceres : 99% Crop : 1%	Ceres : 99% Crop : 1%	Ceres : 99% Crop : 1%	Ceres : 99% Crop : 1%	
	Rotam Ecuador S.A. ("Rotam Ecuador")	無形資產登記及註冊	Ceres : 99% Crop : 1%	Ceres : 99% Crop : 1%	Ceres : 99% Crop : 1%	Ceres : 99% Crop : 1%	
	Rotam East Africa Limited ("Rotam Kenya")	無形資產登記及註冊	-	Ceres : 99% Crop : 1%	Ceres : 99% Crop : 1%	Ceres : 99% Crop : 1%	於 102 年 4 月解散
	RT LifeSciences S.A. ("Rotam Guatemala")	無形資產登記及註冊	Ceres : 99% Crop : 1%	Ceres : 99% Crop : 1%	Ceres : 99% Crop : 1%	Ceres : 99% Crop : 1%	
Rotam LifeSciences Kimyasal Tarim Ticaret Limited Sirketi ("Rotam Turkey")	無形資產登記及註冊	Ceres : 90% Crop : 10%	Ceres : 90% Crop : 10%	Ceres : 90% Crop : 10%	Ceres : 90% Crop : 10%		

(接次頁)

(承前頁)

投資公司名稱	子公司名稱	業務性質	本公司直接／間接持股或出資比率				說明
			102年 6月30日	101年 12月31日	101年 6月30日	101年 1月1日	
Ceres Environmental Limited (“Ceres”)及 Crop Solutions Limited (“Crop”)	Rotam Mocambique, Limitada	無形資產登記及註冊	Ceres : 97.5% Crop : 2.5%	Ceres : 97.5% Crop : 2.5%	Ceres : 97.5% Crop : 2.5%	Ceres : 97.5% Crop : 2.5%	
	Rotam Agrochemical Peru S.A. (“Rotam Peru”)	無形資產登記及註冊	Ceres : 99% Crop : 1%	Ceres : 99% Crop : 1%	Ceres : 99% Crop : 1%	Ceres : 99% Crop : 1%	
	Rotam Sub Saharan Africa Limited	各種植物保護劑產品銷售及登記	Ceres : 95% Crop : 5%	Ceres : 95% Crop : 5%	Ceres : 95% Crop : 5%	Ceres : 95% Crop : 5%	於 101 年 6 月 27 日 設立
Fanning Investments Limited (“Fanning”)	Rotam Europe Limited (“REL- UK”)	各種植物保護劑產品銷售及技術支援	100%	100%	100%	100%	
Gate Advance Limited	Rotam Agrochemical Company Private Limited (“India”)	各種植物保護劑產品銷售及技術支援	100%	100%	100%	100%	
	Rotam Crop Protection Private Limited	各種植物保護劑產品銷售及技術支援	100%	100%	100%	100%	
Favour Trend Limited	龍燈生命科技有限公司 (“龍燈生命科技”)	各種植物保護劑產品銷售及技術支援	100%	100%	100%	100%	
	台灣龍燈股份有限公司 (“台灣龍燈”)	各種植物保護劑產品銷售及登記	100%	100%	100%	-	於 101 年 5 月 31 日 取得
Betulla Holdings Limited	PT. Rotam Indonesia	無形資產登記及註冊	100%	-	-	-	於 102 年 4 月 3 日 設立
Rotam Agrochemical Europe SARL (“Rotam France”)	Rotam Crop Protection Europe SAS	產品研發及無形資產登記	100%	-	-	-	於 102 年 6 月 13 日 設立

(三) 其他重大會計政策說明

除下列說明外，本合併財務報告所採用之會計政策與 102 年第 1 季合併財務報告相同，重大會計政策之彙總說明請參閱 102 年第 1 季合併財務報告附註四。

可轉換公司債

合併公司發行之可轉換公司債同時包含負債及轉換權組成部分，於原始認列時分別分類至相關項目。非以透過以固定金額現金或其他金融資產交換固定數量之合併公司本身之權益工具交割之轉換權，係分類為轉換權衍生工具。於發行日，該負債及轉換權組成部分均依公允價值認列。

於後續期間，可轉換公司債之負債組成部分係採有效利息法按攤銷後成本衡量。轉換權衍生工具係按公允價值衡量，且公允價值變動認列於損益。

發行可轉換公司債之相關交易成本，係按相對公允價值之比例分攤至該工具之負債及轉換權組成部分。與轉換權衍生工具相關之交易成本直接認列於損益；與負債組成部分相關之交易成本將包含

於該負債組成部分之帳面金額中，並於可轉換公司債存續期間內以有效利息法攤銷。

股份基礎給付

本公司辦理現金增資時依公司法第 267 條規定，保留 15% 之股份由集團內公司員工認購，本公司以給與日權益商品公允價值為基礎，衡量所取得勞務之公允價值於既得期間內（若無既得期間則應於給與日）認列為薪資費用。本公司現金增資保留員工認購之給與日，係以本公司董事會決議後進一步通知員工或確認員工認購股數之日為準。

五、重大會計判斷、估計及假設不確定性之主要來源

本合併報告所採用之重大會計判斷、估計及假設不確定性主要來源與 102 年第 1 季合併財務報告相同，相關說明參閱 102 年第 1 季合併財務報告附註五。

六、現金及約當現金

	102年6月30日	101年12月31日	101年6月30日	101年1月1日
庫存現金及週轉金	\$ 4,956	\$ 12,033	\$ 10,899	\$ 6,484
銀行支票及活期存款	□ 1,747,236	□ 1,218,850	□ 765,284	□ 504,214
約當現金				
原始到期日在三個月 以內之銀行定期存款	26,758	11,314	11,620	42,560
	<u>\$ 1,778,950</u>	<u>\$ 1,242,197</u>	<u>\$ 787,803</u>	<u>\$ 553,258</u>

約當現金包括自取得日起 3 個月內、高度流動性、可隨時轉換成定額現金且價值變動風險甚小之定期存款，係用於滿足短期現金承諾。

現金及約當現金其他相關資訊參閱 102 年第 1 季合併財務報告附註六。

七、透過損益按公允價值衡量之金融工具

	102年6月30日	101年12月31日	101年6月30日	101年1月1日
<u>透過損益按公允價值衡量之</u>				
<u>金融資產—流動</u>				
持有供交易之金融資產				
衍生工具（未指定避險）				
— 遠期外匯合約	\$ 13,673	\$ 7,043	\$ -	\$ -
	<u>\$ 13,673</u>	<u>\$ 7,043</u>	<u>\$ -</u>	<u>\$ -</u>

（接次頁）

(承前頁)

	102年6月30日	101年12月31日	101年6月30日	101年1月1日
<u>透過損益按公允價值衡量之</u>				
<u>金融負債－流動</u>				
持有供交易之金融負債				
衍生工具（未指定避險）				
－換匯合約	\$ 1,802	\$ 549	\$ 190	\$ -
－遠期外匯合約	-	-	-	228
	<u>\$ 1,802</u>	<u>\$ 549</u>	<u>\$ 190</u>	<u>\$ 228</u>
<u>透過損益按公允價值衡量之</u>				
<u>金融負債－非流動</u>				
持有供交易之金融負債				
衍生工具（未指定避險）				
－可轉換公司債選 擇權（附註十七）	\$ 49,960	\$ -	\$ -	\$ -

(一) 於資產負債表日未適用避險會計且尚未到期之遠期外匯合約如下：

	幣	別	到 期 期 間	合 約 金 額 (仟 元)
<u>102年6月30日</u>				
買入遠期外匯	美元	兌人民幣	102.8.3	USD10,310/ RMB66,695
<u>101年12月31日</u>				
買入遠期外匯	美元	兌人民幣	102.8.3	USD10,310/ RMB66,695
<u>101年1月1日</u>				
買入遠期外匯	美元	兌人民幣	101.1.19	USD208/ RMB1,313

(二) 於資產負債表日未適用避險會計且尚未到期之換匯合約如下：

合 約 金 額 (仟 元) / 名 目 本 金	到 期 日
<u>102年6月30日</u>	
USD6,701/NTD200,000	102.7.22
<u>101年12月31日</u>	
USD6,881/NTD200,000	102.1.14
<u>101年6月30日</u>	
USD6,696/NTD200,000	101.7.9

合併公司 102 年及 101 年 1 月 1 日至 6 月 30 日從事換匯及遠期外匯交易之目的，主要係為規避外幣資產及負債因匯率波動產生之風險。合併公司持有之換匯及遠期外匯合約因不符合有效避險條件，故不適用避險會計。

八、應收票據、應收帳款及其他應收款

	102年6月30日	101年12月31日	101年6月30日	101年1月1日
<u>應收票據</u>				
因營業而發生	\$ 29,994	\$ 43,957	\$ 83,416	\$ 49,807
減：備抵呆帳	-	-	-	-
	<u>\$ 29,994</u>	<u>\$ 43,957</u>	<u>\$ 83,416</u>	<u>\$ 49,807</u>
<u>應收帳款</u>				
應收帳款	\$ 2,272,601	\$ 3,110,299	\$ 2,159,041	\$ 2,300,622
減：備抵呆帳	(90,274)	(84,270)	(102,253)	(84,402)
	<u>\$ 2,182,327</u>	<u>\$ 3,026,029</u>	<u>\$ 2,056,788</u>	<u>\$ 2,216,220</u>
<u>其他應收款</u>				
應收退稅款	\$ 50,024	\$ 37,734	\$ 16,406	\$ 31,057
應收利息	13,702	6,929	1,070	798
其他	71,326	42,428	83,591	47,593
	<u>\$ 135,052</u>	<u>\$ 87,091</u>	<u>\$ 101,067</u>	<u>\$ 79,448</u>

(一) 合併公司對商品銷售之平均授信期間為 90 至 270 天，並未對逾期應收款項加計利息。於決定應收帳款及應收票據可回收性時，合併公司考量應收票據應及收帳款自原始授信日至資產負債表日信用品質之任何改變。由於歷史經驗顯示逾期超過 365 天之應收帳款無法回收，合併公司對於逾期超過 365 天之應收帳款認列 100% 備抵呆帳，對於逾期在 185 至 365 天之間之應收帳款，其備抵呆帳係參考交易對方過去拖欠記錄及分析其目前財務狀況，以估計無法回收之金額。

於資產負債表日合併公司並無已逾期尚未認列備抵呆帳之應收帳款，且帳款信用品質並未重大改變。

合併公司設定質押作為借款擔保之應收帳款金額，請參閱附註三四。

(二) 應收票據及應收帳款之備抵呆帳變動資訊如下：

	102年1月1日至6月30日		101年1月1日至6月30日	
	應收票據	應收帳款	應收票據	應收帳款
期初餘額	\$ -	\$ 84,270	\$ -	\$ 84,402
加：本期提列呆帳費用	-	6,016	-	22,135
減：本期迴轉呆帳費用	-	-	-	(657)
外幣換算差額	-	(12)	-	(3,627)
期末餘額	<u>\$ -</u>	<u>\$ 90,274</u>	<u>\$ -</u>	<u>\$ 102,253</u>

(三) 其他應收款

合併公司帳列其他應收款主係應退營業稅款及應收利息等尚未收回之款項，由於歷史經驗顯示此部分款項並無無法回收之情事，

且經參考交易對方過去拖欠記錄及分析其目前財務狀況，並無認列備抵呆帳之情形。

九、存 貨

	102年6月30日	101年12月31日	101年6月30日	101年1月1日
製成品	\$ 1,497,643	\$ 973,899	\$ 850,717	\$ 495,929
在製品	483,975	405,400	433,587	181,815
原物料	915,250	586,708	601,833	548,555
	<u>\$ 2,896,868</u>	<u>\$ 1,966,007</u>	<u>\$ 1,886,137</u>	<u>\$ 1,226,299</u>

102年及101年1月1日至6月30日與存貨相關之銷貨成本分別為2,190,085仟元及2,156,849仟元。

102年4月1日至6月30日及1月1日至6月30日之銷貨成本包括存貨跌價損失19,911仟元及21,340仟元。101年4月1日至6月30日及1月1日至6月30日之銷貨成本包括存貨淨變現價值回升利益(13,061)仟元及(18,992)仟元，存貨淨變現價值回升係因出售呆滯存貨，迴轉備抵存貨跌價損失。

十、不動產、廠房及設備

	102年6月30日	101年12月31日	101年6月30日	101年1月1日
土地	\$□ 12,849	\$□ 8,361	\$□ 8,697	\$□ 9,496
建築物	181,179	180,770	191,589	195,294
機器設備	99,147	89,953	81,525	83,794
運輸設備	30,820	26,236	30,315	6,917
辦公設備	113,153	110,835	106,994	103,310
租賃資產	7,331	14,283	17,574	21,920
租賃改良	33,234	36,673	26,591	28,060
未完工程	29,808	16,514	15,305	25,640
	<u>\$ 507,521</u>	<u>\$ 483,625</u>	<u>\$ 478,590</u>	<u>\$ 474,431</u>

成 本	土 地	建 築 物	機 器 設 備	運 輸 設 備	辦 公 設 備	租 賃 資 產	租 賃 改 良	未 完 工 程	合 計
101年1月1日餘額	\$ 9,496	\$ 269,657	\$ 135,402	\$ 22,217	\$ 179,568	\$ 32,772	\$ 33,605	\$ 25,640	\$ 708,357
增 添	-	7,939	4,015	15,622	17,703	1,119	1,948	5,417	53,763
處 分	-	-	(80)	(1,031)	(1,596)	-	-	-	(2,707)
由企業合併取得	-	-	-	690	-	-	-	-	690
重分類(註)	-	-	(883)	11,465	3,040	(2,215)	-	(14,461)	(3,054)
淨兌換差額	(799)	(6,750)	(2,398)	(345)	(3,469)	(1,480)	(1,210)	(1,291)	(17,742)
101年6月30日餘額	<u>\$ 8,697</u>	<u>\$ 270,846</u>	<u>\$ 136,056</u>	<u>\$ 48,618</u>	<u>\$ 195,246</u>	<u>\$ 30,196</u>	<u>\$ 34,343</u>	<u>\$ 15,305</u>	<u>\$ 739,307</u>
102年1月1日餘額	\$ 8,361	\$ 264,128	\$ 149,271	\$ 50,125	\$ 211,320	\$ 26,765	\$ 47,142	\$ 16,514	\$ 773,626
增 添	5,268	-	9,692	1,368	14,747	3,542	148	15,295	50,060
處 分	-	-	(1,169)	(2,467)	(998)	(4,604)	(243)	-	(9,481)
重分類(註)	-	-	2,587	12,261	293	(12,261)	-	(2,330)	550
淨兌換差額	(780)	10,792	6,939	1,462	8,460	(161)	(287)	329	26,754
102年6月30日餘額	<u>\$ 12,849</u>	<u>\$ 274,920</u>	<u>\$ 167,320</u>	<u>\$ 62,749</u>	<u>\$ 233,822</u>	<u>\$ 13,281</u>	<u>\$ 46,760</u>	<u>\$ 29,808</u>	<u>\$ 841,509</u>

(接次頁)

(承前頁)

	土 地	建 築 物	機 器 設 備	運 輸 設 備	辦 公 設 備	租 賃 資 產	租 賃 改 良	未 完 工 程	合 計
累計折舊及減損									
101年1月1日餘額	\$ -	\$ 74,363	\$ 51,608	\$ 15,300	\$ 76,258	\$ 10,852	\$ 5,545	\$ -	\$ 233,926
折舊費用	-	6,175	4,279	2,559	12,700	3,129	2,285	-	31,127
處 分	-	-	(47)	(322)	(1,393)	-	-	-	(1,762)
重分類(註)	-	-	(2,155)	1,031	318	(1,031)	-	-	(1,837)
淨兌換差額	-	(1,281)	846	(265)	369	(328)	(78)	-	(737)
101年6月30日餘額	\$ -	\$ 79,257	\$ 54,531	\$ 18,303	\$ 88,252	\$ 12,622	\$ 7,752	\$ -	\$ 260,717
102年1月1日餘額	\$ -	\$ 83,358	\$ 59,318	\$ 23,889	\$ 100,485	\$ 12,482	\$ 10,469	\$ -	\$ 290,001
折舊費用	-	6,102	6,370	3,386	16,735	2,597	3,010	-	38,200
處 分	-	-	(682)	(2,335)	(881)	(2,742)	(243)	-	(6,883)
重分類(註)	-	-	-	6,329	(116)	(6,329)	-	-	(116)
淨兌換差額	-	4,281	3,167	660	4,446	(58)	290	-	12,786
102年6月30日餘額	\$ -	\$ 93,741	\$ 68,173	\$ 31,929	\$ 120,669	\$ 5,950	\$ 13,526	\$ -	\$ 333,988

註：係由預付設備款轉入及重分類其他無形資產。

於 102 年暨 101 年 1 月 1 日至 6 月 30 日由於並無任何減損跡象，故合併公司並未進行減損評估。

合併公司之不動產、廠房及設備係以直線基礎按下列耐用年數計提折舊：

建築物	20 至 25 年
機器設備	2 至 10 年
運輸設備	3 至 5 年
辦公設備	2 至 10 年
租賃資產	3 至 5 年
租賃改良	2 至 20 年

合併公司設定質押作為借款擔保之不動產、廠房及設備金額，請參閱附註三四。

十一、商 譽

	102年1月1日 至6月30日	101年1月1日 至6月30日
<u>成 本</u>		
期初餘額	\$ 14,112	\$ -
本期企業合併取得	-	14,684
淨兌換差額	477	(164)
期末餘額	\$ 14,589	\$ 14,520
<u>累計減損損失</u>		
期初餘額	\$ -	\$ -
本期認列減損損失	-	-
淨兌換差額	-	-
期末餘額	\$ -	\$ -

十二、其他無形資產

	102年6月30日	101年12月31日	101年6月30日	101年1月1日
電腦軟體成本	\$ 36,024	\$ 33,201	\$ 32,821	\$ 12,700
藥 證	<u>3,227,640</u>	<u>2,886,402</u>	<u>2,582,472</u>	<u>2,319,444</u>
	<u>\$ 3,263,664</u>	<u>\$ 2,919,603</u>	<u>\$ 2,615,293</u>	<u>\$ 2,332,144</u>
		電腦軟體成本	藥 證	合 計
<u>成 本</u>				
101年1月1日餘額	\$ 15,986	\$ 2,399,669	\$ 2,415,655	
單獨取得	2,312	331,611	333,923	
重分類(註)	21,727	-	21,727	
淨兌換差額	(204)	(43,980)	(44,184)	
101年6月30日餘額	<u>\$ 39,821</u>	<u>\$ 2,687,300</u>	<u>\$ 2,727,121</u>	
102年1月1日餘額	\$ 44,155	\$ 3,010,525	\$ 3,054,680	
單獨取得	5,745	292,297	298,042	
處分	-	(1,424)	(1,424)	
重分類(註)	879	-	879	
淨兌換差額	<u>1,631</u>	<u>89,976</u>	<u>91,607</u>	
102年6月30日餘額	<u>\$ 52,410</u>	<u>\$ 3,391,374</u>	<u>\$ 3,443,784</u>	
<u>累計攤銷及減損</u>				
101年1月1日餘額	\$ 3,286	\$ 80,225	\$ 83,511	
攤銷費用	1,992	25,929	27,921	
重分類(註)	1,837	-	1,837	
淨兌換差額	(115)	(1,326)	(1,441)	
101年6月30日餘額	<u>\$ 7,000</u>	<u>\$ 104,828</u>	<u>\$ 111,828</u>	
102年1月1日餘額	\$ 10,954	\$ 124,123	\$ 135,077	
攤銷費用	4,890	35,692	40,582	
重分類(註)	116	-	116	
淨兌換差額	<u>426</u>	<u>3,919</u>	<u>4,345</u>	
102年6月30日餘額	<u>\$ 16,386</u>	<u>\$ 163,734</u>	<u>\$ 180,120</u>	

註：係由預付設備款及不動產、廠房及設備轉入。

電腦軟體成本係以直線基礎按耐用年數5年計提攤銷費用。

藥證經評估屬確定耐用年限者，採用直線基礎依其估計耐用年限分25年攤銷；非屬確定耐用年限者則不進行攤銷，係每年進行減損測試，並於資產負債表日評估其耐用年限是否仍屬非確定。

十三、預付租賃款

	102年6月30日	101年12月31日	101年6月30日	101年1月1日
流 動	\$ 1,887	\$ 1,808	\$ 1,863	\$ 1,889
非 流 動	57,356	55,434	57,596	59,530
	<u>\$ 59,243</u>	<u>\$ 57,242</u>	<u>\$ 59,459</u>	<u>\$ 61,419</u>

預付租賃款係位於中國大陸之土地使用權，合併公司業已取得該土地使用權證明。

合併公司設定質押作為借款擔保之土地使用權金額，請參閱附註三四。

十四、其他金融資產

	102年6月30日	101年12月31日	101年6月30日	101年1月1日
受限制銀行存款				
原始到期日未達三個月	\$ 477,749	\$ 512,589	\$ 24,079	\$ 6,487
原始到期日超過三個月	236,300	132,843	107,972	219,219
	714,049	645,432	132,051	225,706
原始到期日超過三個月之銀行存款	-	-	328,680	-
其他金融資產－其他	65,804	62,869	61,664	49,550
	<u>\$ 779,853</u>	<u>\$ 708,301</u>	<u>\$ 522,395</u>	<u>\$ 275,256</u>
流 動	\$ 714,049	\$ 645,432	\$ 460,731	\$ 225,706
非 流 動	65,804	62,869	61,664	49,550
	<u>\$ 779,853</u>	<u>\$ 708,301</u>	<u>\$ 522,395</u>	<u>\$ 275,256</u>
市場利率	0.8%~4.3%	0.05%~3.10%	0.25%~4.64%	0.05%~2.70%

合併公司設定質押作為借款擔保之其他金融資產金額，請參閱附註三四。

十五、其他資產

	102年6月30日	101年12月31日	101年6月30日	101年1月1日
流 動				
預付款項				
預付貸款	\$ 128,265	\$ 157,283	\$ 111,781	\$ 27,087
其 他	63,028	36,441	46,050	71,518
	<u>\$ 191,293</u>	<u>\$ 193,724</u>	<u>\$ 157,831</u>	<u>\$ 98,605</u>
其他流動資產	\$ 2,166	\$ 8,620	\$ -	\$ 3,164
非 流 動				
存出保證金	\$ 37,708	\$ 35,280	\$ 3,961	\$ 5,281
預付款項	2,594	-	-	-
預付設備款	9,047	2,980	1,411	16,450
其 他	3,349	4,075	4,051	4,944
	<u>\$ 52,698</u>	<u>\$ 42,335</u>	<u>\$ 9,423</u>	<u>\$ 26,675</u>

十六、借 款

(一) 短期借款

	102年6月30日	101年12月31日	101年6月30日	101年1月1日
<u>擔保借款</u>				
－銀行借款(1)	\$ 309,599	\$ 294,397	\$ -	\$ 66,618
－應收帳款融資(2)	<u>1,042,113</u>	<u>1,078,579</u>	<u>1,053,626</u>	<u>1,260,935</u>
	<u>1,351,712</u>	<u>1,372,976</u>	<u>1,053,626</u>	<u>1,327,553</u>
<u>無擔保借款</u>				
－信用額度借款 (1及3)	<u>3,269,039</u>	<u>2,691,988</u>	<u>843,242</u>	<u>788,545</u>
	<u>\$ 4,620,751</u>	<u>\$ 4,064,964</u>	<u>\$ 1,896,868</u>	<u>\$ 2,116,098</u>

1. 銀行週轉性借款之利率於 102 年 6 月 30 日暨 101 年 12 月 31 日、6 月 30 日及 1 月 1 日分別為 2.20%~21.80%、1.51%~5.25%、0.86%~7.25% 及 0.78%~7.25%。
2. 應收帳款融資係以合併公司部分應收帳款擔保（參閱附註三四），截至 102 年 6 月 30 日暨 101 年 12 月 31 日、6 月 30 日及 1 月 1 日止，有效年利率分別為 1.92%~20.00%、1.48%~6.50%、2.58%~3.65% 及 2.53%~6.50%。
3. 102 年 6 月 30 日及 101 年 12 月 31 日之信用借款包含兆豐國際商業銀行與合作金庫商業銀行及彰化商業銀行等共八家銀行共同承貸金額，係依各銀行承諾比例承貸借款。聯貸合約中規定於授信案存續期間，本公司年度及半年度合併報表之流動比率不得低於 100%；負債比率不得高於 150%；利息保障倍數（合併稅前息前扣除折舊費用及攤銷費用對合併利息費用）不得低於 350%。
4. 合併公司於 102 年 1 月 1 日至 6 月 30 日違反兆豐銀行聯貸案之特定條款，於 102 年 6 月 30 日該借款之帳面金額為 1,801,242 仟元。根據合約條款第 7 條第 3 項，合併公司管理階層於發現此違反情事時，應自通知聯貸主辦銀行後，最近一次付息日起，至出具會計師查核簽證之合併財務報告書證明其已完成改善符合財務比率標準之日止，就未償還本金餘額按年費率 0.2%，按付息日計付違約金。依前述規定計付違約金期間，該等不符合財務承諾之事由並不視為違約情事。

5. 上述借款之擔保品，請參閱附註三四。

(二) 長期借款

	102年6月30日	101年12月31日	101年6月30日	101年1月1日
銀行借款				
擔保借款	\$ 12,370	\$ 17,022	\$ 21,188	\$ 23,768
無擔保借款	205,656	207,766	562,880	491,318
小計	218,026	224,788	584,068	515,086
減：列為一年內到期部分	(113,019)	(12,353)	(245,783)	(250,620)
長期借款	<u>\$ 105,007</u>	<u>\$ 212,435</u>	<u>\$ 338,285</u>	<u>\$ 264,466</u>

合併公司之借款包括：

	到 期 日	重 大 條 款	有 效 利 率	102年 6月30日	101年 12月31日	101年 6月30日	101年 1月1日
固定利率借款：							
HSBC 中長期信用貸款，借款總額港幣 12,000 仟元。	101 年 3 月 17 日	自 98 年 3 月 18 日 至 101 年 3 月 17 日，按月分 36 期攤還本息。	5.80%	\$ -	\$ -	\$ -	\$ 4,216
Banco Votoranitm 中長期擔保借款，借款總額巴西幣 1,500 仟元。	103 年 11 月 3 日	自 100 年 12 月 19 日 至 103 年 11 月 3 日，按月分 36 期攤還本息。	23.09%	12,370	17,022	21,188	23,768
中華開發工業銀行中期週轉金貸款，借款總額台幣 200,000 仟元。(1)	104 年 6 月 5 日	自 101 年 6 月 7 日 至 104 年 6 月 5 日，自借款日起屆滿 18 個月償還第一期本金，其後每六個月為一期，償還各期本金。	2.465%	200,000	200,000	201,348	-
浮動利率借款：							
台北富邦中期聯合信用貸款，借款總額美金 20,000 仟元。(2)(已提前清償)	102 年 11 月 22 日	自 99 年 11 月 22 日 至 102 年 11 月 22 日，第 2 年起每半年平均攤還本金。	3.49%	-	-	351,216	474,333
DBS 中長期信用貸款，借款總額港幣 6,000 仟元。	103 年 8 月 26 日	自 98 年 8 月 27 日 至 103 年 8 月 26 日，按月分 60 期攤還本息。	2.27%	5,656	7,766	10,316	12,769
銀行借款總額				<u>\$ 218,026</u>	<u>\$ 224,788</u>	<u>\$ 584,068</u>	<u>\$ 515,086</u>

- 中華開發工業銀行貸款合約中規定於授信案存續期間內，本公司年度及半年度合併報表之淨金融負債總額（註）／股東權益不得超過 100%；合併稅前息前淨利對合併利息費用不得低於 300%。
- 合併公司於 102 年 1 月 1 日至 6 月 30 日違反中華開發銀行長期借款之特定條款，於 102 年 6 月 30 日該借款之帳面金額為 200,000 仟元。根據合約條款第 8 條第 1 項，合併公司若違反任一財務比率限制，應於次期年度或半年度合併財務報告檢核時

完成調整或改善；惟若屆時仍未符合財務比率限制者，則視同違約，其債務須立即償還並加計違約金。

3. 台北富邦銀行借款係聯貸銀行共同承貸金額，包括台北富邦銀行、中華開發工業銀行、安泰商業銀行及兆豐國際商業銀行各承貸 25%。聯貸合約中規定於授信案存續期間內，本公司年度及半年度合併報表指定淨負債（註）／股東權益不得超過 100%；合併稅前息前淨利對合併利息費用不得低於 300%。此筆借款係由本公司提供 RAEL、RAI、RL、RCS、REC-BVI、REI、Rotam IP Holdings Limited 及 Canada Rotam Group Limited 股票作為擔保。

註：合併報表指定淨負債係定義與銀行或其他金融機構之借款、發行之各類債券及票券、應付租賃款、衍生性商品交易產生之負債、違反保證事項及信用狀之應償付債務、產生商業借款之其他交易及應收帳款融資等扣除現金及約當現金（包含受限制資產－銀行存款）後之餘額。

4. 上述長期借款之質押擔保情形，請參閱附註三四。

十七、應付公司債

	102年6月30日	101年12月31日	101年6月30日	101年1月1日
國內無擔保可轉換公司債	\$ 327,435	\$ -	\$ -	\$ -
減：列為一年內到期部分	-	-	-	-
	<u>\$ 327,435</u>	<u>\$ -</u>	<u>\$ -</u>	<u>\$ -</u>

本公司於 102 年 5 月 15 日發行國內第一次無擔保外國轉換公司債，發行總額為 400,000 仟元整，依每張面額 100 仟元發行，票面利率 0%，發行期限 5 年，發行主要條款如下：

- (一) 發行期間：發行期間 5 年，自 102 年 5 月 15 日開始發行至 107 年 5 月 15 日到期。
- (二) 還本付息日期及方式：

本轉換公司債之票面利率為 0%，故無需訂定付息日期及方式。除轉換債為本公司普通股、行使賣回權及本公司提前收回者外，到期時依債券面額以現金一次償還。

(三) 轉換辦法：

1. 債權人自本轉換債發行滿一個月之翌日(102年6月16日)起，至到期日前十日(107年5月5日)止，除依法暫停過戶期間；本公司無償配股停止過戶日、現金股息停止過戶日或現金增資認股停止過戶日前十五個營業日起，至權利分派基準日止之期間；辦理減資基準日起至減資換發股票開始交易日前一日止之外，得轉換為本公司普通股股票。
2. 轉換價格及其調整：發行時轉換普通股之轉換價格為每股新台幣 61.5 元，遇有本公司普通股股份發行變動時，轉換價格依發行條款規定公式調整之，102年6月30日轉換價格為每股新台幣 61.1 元。

(四) 重要贖回條款：

1. 本轉換公司債自 102 年 6 月 16 日起（發行滿一個月翌日起）至 107 年 4 月 5 日止（到期前四十日止），若本公司普通股在交易所之收盤價格連續三十個營業日超過當時轉換價格達百分之三十者，本公司得提前全部贖回之。
2. 本轉換債自 102 年 6 月 16 日起（發行滿一個月翌日起）至 107 年 4 月 5 日止（到期前四十日止），若本轉換債流通在外餘額低於原發行總面額之 10% 時，本公司得提前全部贖回之。
3. 若債權人於「債券收回通知書」所載債券收回基準日前，未以書面回覆本公司股務代理機構者，本公司得按當時之轉換價格，以通知期間屆滿日為轉換基準日，將其轉換公司債轉換本公司普通股。

(五) 債券持有人之賣回權：

債券持有人得於本債券發行滿 2 年時，要求本公司以債券面額之 103.02%（賣回年收益率 1.5%）將其所持有之本轉換公司債以現金贖回。

本公司發行國內第一次無擔保轉換公司債於 102 年 1 月 1 日至 6 月 30 日認列公司債折價攤提費用為 1,674 仟元，帳列利息費用項下。

十八、應付票據及應付帳款

	102年6月30日	101年12月31日	101年6月30日	101年1月1日
<u>應付票據</u>				
因營業而發生	\$ 106,807	\$ 117,228	\$ 43,235	\$ 140,100
<u>應付帳款</u>				
因營業而發生	\$ 563,168	\$ 867,371	\$ 808,934	\$ 600,583

合併公司訂有財務風險管理政策，以確保所有應付款於預先約定之信用期限內償還。

十九、應付租賃款

	102年6月30日	101年12月31日	101年6月30日	101年1月1日
<u>最低租賃給付</u>				
1年以內	\$ 2,327	\$ 9,874	\$ 14,590	\$ 15,994
超過1年但不超過5年	4,783	4,390	8,336	16,856
	7,110	14,264	22,926	32,850
減：未來財務費用	(1,296)	(5,254)	(9,637)	(15,158)
最低租賃給付現值	\$ 5,814	\$ 9,010	\$ 13,289	\$ 17,692
<u>最低租賃給付現值</u>				
1年以內	\$ 1,797	\$ 5,335	\$ 8,361	\$ 9,087
超過1年但不超過5年	4,017	3,675	4,928	8,605
	\$ 5,814	\$ 9,010	\$ 13,289	\$ 17,692

有關上述租賃款之擔保品，請參閱附註三四。

主要租約內容如下：

出租人	標的物	租期及租金支付方式
Banco Fiat Palio	運輸設備	租期自99年3月至103年7月，每月租金為巴西幣1,509元~1,686元，本期提早結束合約。
Banco Itaú Leasing	運輸設備	租期自100年8月至103年10月，每月租金為巴西幣1,529元~1,585元，本期提早結束合約。
HSBC	運輸設備	租期自99年9月至105年11月，每月租金阿根廷披索1,999元~4,000元。
BBVA Banco Francés S.A.	運輸設備	租期自100年8月至104年7月，每月租金為阿根廷披索2,162元~2,872元。

(接次頁)

(承前頁)

出租人	標的物	租期及租金支付方式
Leasing de Occidente	運輸設備	租期自 99 年 10 月至 102 年 10 月，每月租金哥倫比亞披索 2,913,292 元。
Banco Finandina	運輸設備	租期自 102 年 6 月至 106 年 7 月，每月租金為哥倫比亞披索 797,762 元。
Banco Bogota	運輸設備	租期自 102 年 6 月至 106 年 7 月，每月租金哥倫比亞披索 909,739 元~2,470,793 元。
Toyota Financial Services Mexico	運輸設備	租期自 99 年 5 月至 103 年 3 月，每月租金墨西哥披索 6,855 元~13,722 元。
BNP Paribas Personal Finance	運輸設備	租期自 99 年 6 月至 101 年 5 月，每月租金墨西哥披索 13,459 元。
Dell Financial Services	辦公設備	租期自 100 年 3 月至 101 年 2 月，每月租金美金 92 元。

二十、其他負債

	102年6月30日	101年12月31日	101年6月30日	101年1月1日
<u>流動</u>				
其他應付款				
應付薪資及獎金(含員工紅利及董監酬勞)	\$ 162,149	\$ 157,583	\$ 106,586	\$ 192,137
既得休假給付	13,676	9,384	2,565	8,626
應付返利款	247,531	277,924	170,336	92,752
應付股利	145,447	-	119,956	-
應付運費	52,598	38,894	26,003	27,125
應付研發費用	3,088	17,043	29,165	66,119
應付稅捐	56,248	50,139	42,981	32,548
應付設備款	-	-	6,600	-
其他	176,959	114,068	276,830	120,066
	<u>\$ 857,696</u>	<u>\$ 665,035</u>	<u>\$ 781,022</u>	<u>\$ 539,373</u>
負債準備				
員工福利負債準備	\$ 3,012	\$ 3,159	\$ 10,110	\$ 11,038
財務保證合約	1,243	-	-	-
其他	-	126,091	129,739	131,454
	<u>\$ 4,255</u>	<u>\$ 129,250</u>	<u>\$ 139,849</u>	<u>\$ 142,492</u>
其他負債				
預收貨款	\$ 13,605	\$ 97,424	\$ 116,981	\$ 131,029
其他	6,657	919	2,578	53
	<u>\$ 20,262</u>	<u>\$ 98,343</u>	<u>\$ 119,559</u>	<u>\$ 131,082</u>
<u>非流動</u>				
其他負債				
存入保證金	\$ 6,816	\$ 13,304	\$ 13,476	\$ 3,711

二一、退職後福利計畫

設立於各地區之子公司係依據當地法令規定採確定提撥制提撥退休金，各公司依員工薪資總額之一定比例提撥認列退休金費用，此外並無其他退休或養老責任。

二二、權益

	102年6月30日	101年12月31日	101年6月30日	101年1月1日
股本				
普通股	\$ 1,316,270	\$ 1,201,970	\$ 1,201,970	\$ 1,060,560
資本公積	2,440,368	1,904,318	1,904,318	857,771
保留盈餘	1,452,741	1,726,937	1,346,915	1,334,497
其他權益項目	(10,841)	(163,385)	(67,511)	(35,974)
	<u>\$ 5,198,538</u>	<u>\$ 4,669,840</u>	<u>\$ 4,385,692</u>	<u>\$ 3,216,854</u>

(一) 股本

普通股

	102年6月30日	101年12月31日	101年6月30日	101年1月1日
額定股數(仟股)	<u>300,000</u>	<u>300,000</u>	<u>300,000</u>	<u>300,000</u>
額定股本	<u>\$ 3,000,000</u>	<u>\$ 3,000,000</u>	<u>\$ 3,000,000</u>	<u>\$ 3,000,000</u>
已發行且已收足股款之 股數(仟股)	<u>131,627</u>	<u>120,197</u>	<u>120,197</u>	<u>106,056</u>
已發行股本	<u>\$ 1,316,270</u>	<u>\$ 1,201,970</u>	<u>\$ 1,201,970</u>	<u>\$ 1,060,560</u>

已發行之普通股每股面額為 10 元，每股享有一表決權及收取股利之權利。

本公司 101 年 1 月 1 日至 6 月 30 日為配合上市承銷，辦理現金增資發行新股 14,141 仟股，每股面額新台幣 10 元，按每股新台幣 85 元溢額發行，扣除相關發行成本，合計募得資金新台幣 1,184,712 仟元，增資基準日為 101 年 4 月 25 日，前述現金增資案業經金融監督管理委員會核准申報生效。

本公司 102 年 1 月 1 日至 6 月 30 日為充實營運資金，辦理現金增資發行新股 11,430 仟股，每股面額新台幣 10 元，按每股新台幣 57 元溢額發行，扣除相關發行成本，合計募得資金新台幣 648,879 仟元，增資基準日為 102 年 5 月 13 日，前述現金增資案業經金融監督管理委員會核准申報生效。

(二) 資本公積

	102年6月30日	101年12月31日	101年6月30日	101年1月1日
股票發行溢價	\$ 2,435,652	\$ 1,901,073	\$ 1,901,073	\$ 857,771
員工認股權	4,716	3,245	3,245	-
	<u>\$ 2,440,368</u>	<u>\$ 1,904,318</u>	<u>\$ 1,904,318</u>	<u>\$ 857,771</u>

資本公積中屬超過票面金額發行股票之溢額（包括以超過面額發行普通股），亦得於公司無虧損時，用以發放現金股利或撥充股本，惟撥充股本時每年以實收股本之一定比率為限。

因採用權益法之投資、員工認股權產生資本公積不得作為任何用途。

(三) 保留盈餘及股利政策

本公司章程規定，每年決算如有盈餘時，應先提撥應繳納之所得稅款、彌補以前年度之虧損及提撥百分之十法定盈餘公積外，應先就其提列後之餘額，加計以前年度未分配盈餘，於各不逾 5% 之範圍內，撥付董監酬勞金及員工紅利後，始得分派股東紅利，且股東股利金額不能低於當年度盈餘扣除前述金額後之百分之一。

本公司股東盈餘分派得以現金及股票股利之方式為之，現金股利發放總額不得低於股東盈餘分派總額之百分之一，且以百分之百為上限。

102 年 1 月 1 日至 6 月 30 日因營業虧損，故未估列應付員工紅利及董監酬勞。101 年 1 月 1 日至 6 月 30 日應付員工紅利及董監酬勞估列金額均為 2,373 仟元，分別按 101 年 1 月 1 日至 6 月 30 日稅後淨利（已扣除員工分紅及董監酬勞之金額）之 1% 計算。年度終了後，董事會決議之發放金額有重大變動時，該變動調整原提列年度費用，於股東會決議日時，若金額仍有變動，則依會計估計變動處理，於股東會決議年度調整入帳。如股東會決議採股票發放員工紅利，股票紅利股數按決議分紅之金額除以股票公平價值決定，股票公平價值係指股東會決議日前一日的收盤價（考量除權除息之影響後）。

本公司分別於分配 101 年度以前之盈餘時，必須依 (89) 台財證 (一) 字第 100116 號函及金管證一字第 0950000507 號函令等相關規定，

就其他股東權益減項淨額（如國外營運機構財務報表換算之兌換差額及備供出售金融資產未實現損益）提列特別盈餘公積。嗣後股東權益減項金額如有減少，可就減少金額自特別盈餘公積轉回未分配盈餘。

自 102 年起，本公司依金管會於 101 年 4 月 6 日發布之金管證發字第 1010012865 號函令及「採用國際財務報導準則（IFRSs）後，提列特別盈餘公積之適用疑義問答」規定，提列及迴轉特別盈餘公積。

法定盈餘公積應提撥至其餘額達公司實收股本總額時為止。法定盈餘公積得用以彌補虧損。公司無虧損時，法定盈餘公積超過實收股本總額 25% 之部分除得撥充股本外，尚得以現金發放。

本公司分別於 102 年 6 月 18 日及 101 年 6 月 14 日舉行股東常會，分別擬議及決議通過 101 及 100 年度盈餘分配案如下：

	盈 餘 分 配 案		每 股 股 利 (元)	
	101年度	100年度	101年度	100年度
法定盈餘公積	\$ 50,388	\$ 56,077	\$ -	\$ -
現金股利(註)	144,790	120,197	1.1	1

註：股東會決議配發 101 年度現金股利為每股 1.1 元，俟後於配發基準日若因法令變更、主管機關核定變更或本公司普通股股份發生變動（如：本公司買回公司股份轉讓或註銷、執行員工認股權憑證、公司債轉換、辦理國內現金增資等），致股東紅利發生變動者，在可分配盈餘項下，現金股利總金額以不超過新台幣 153,088 仟元。

本公司於 102 年 6 月 18 日及 101 年 6 月 14 日之股東常會，分別擬議及決議配發 101 及 100 年度員工紅利及董監事酬勞如下：

	101年度		100年度	
	現金紅利	股票紅利	現金紅利	股票紅利
員工紅利	\$ 4,530	\$ -	\$ 12,176	\$ -
董監事酬勞	4,530	-	12,176	-

上述決議配發之員工紅利及董監事酬勞與各年度財務報表認列之金額無異。

101 年度之盈餘分配案、員工紅利及董監事酬勞係按本公司依據修訂前證券發行人財務報告編製準則及中華民國一般公認會計原則所編製之 101 年度財務報表並參考本公司依據修訂後證券發行人財務報告編製準則及 IFRSs 所編製之 101 年 12 月 31 日資產負債表作為董事會擬議盈餘分配議案之基礎。

有關本公司董事會通過擬議及股東會決議之員工紅利及董監酬勞資訊，請至台灣證券交易所「公開資訊觀測站」查詢。

(四) 其他權益項目

1. 國外營運機構財務報表換算之兌換差額

	102年1月1日 至6月30日	101年1月1日 至6月30日
期初餘額	(\$163,385)	(\$ 35,974)
換算國外營運機構淨資產 所產生之兌換差額	<u>152,544</u>	<u>(31,537)</u>
期末餘額	(\$ <u>10,841</u>)	(\$ <u>67,511</u>)

國外營運機構淨資產自其功能性貨幣換算為合併公司表達貨幣（即新台幣）所產生之相關兌換差額，係直接認列為其他綜合損益項下之國外營運機構財務報表換算之兌換差額。指定為對國外營運機構淨投資避險之避險工具所產生之利益及損失，係包含於國外營運機構財務報表換算之兌換差額。先前累計於國外營運機構財務報表換算之兌換差額，於處分國外營運機構時，重分類至損益。

二三、繼續營業單位淨利

繼續營業單位淨利係包含以下項目：

(一) 其他收入

	102年4月1日 至6月30日	101年4月1日 至6月30日	102年1月1日 至6月30日	101年1月1日 至6月30日
政府補助收入（附註 二八）	\$ 291	\$ 1,160	\$ 1,077	\$ 1,402
利息收入	14,295	851	18,788	5,314
其他	<u>8,581</u>	<u>9,114</u>	<u>12,374</u>	<u>17,204</u>
	\$ <u>23,167</u>	\$ <u>11,125</u>	\$ <u>32,239</u>	\$ <u>23,920</u>

(二) 其他利益及損失

	102年4月1日 至6月30日	101年4月1日 至6月30日	102年1月1日 至6月30日	101年1月1日 至6月30日
處分不動產、廠房及設備損失	(\$ 119)	(\$ 137)	(\$ 129)	(\$ 624)
處分無形資產損失	(1,424)	-	(1,424)	-
淨外幣兌換損失	(83,564)	(133,781)	(94,758)	(83,872)
透過損益按公允價值衡量之金融商品(損)益	8,837	(191)	5,458	33
其他	(5,511)	(1,469)	(5,838)	(3,228)
	<u>(\$ 81,781)</u>	<u>(\$ 135,578)</u>	<u>(\$ 96,691)</u>	<u>(\$ 87,691)</u>

(三) 財務成本

	102年4月1日 至6月30日	101年4月1日 至6月30日	102年1月1日 至6月30日	101年1月1日 至6月30日
銀行透支及銀行借款利息	\$ 55,356	\$ 37,470	\$ 101,837	\$ 79,476
應付租賃款利息	902	596	1,458	1,269
可轉換公司債利息	1,674	-	1,674	-
	<u>\$ 57,932</u>	<u>\$ 38,066</u>	<u>\$ 104,969</u>	<u>\$ 80,745</u>

(四) 金融資產減損損失

	102年4月1日 至6月30日	101年4月1日 至6月30日	102年1月1日 至6月30日	101年1月1日 至6月30日
應收帳款減損損失(迴轉利益)	<u>(\$ 2,008)</u>	<u>\$ 22,135</u>	<u>\$ 6,016</u>	<u>\$ 21,478</u>

(五) 折舊及攤銷

	102年4月1日 至6月30日	101年4月1日 至6月30日	102年1月1日 至6月30日	101年1月1日 至6月30日
不動產、廠房及設備	\$ 19,334	\$ 15,880	\$ 38,200	\$ 31,127
無形資產	24,103	16,441	40,582	27,921
合計	<u>\$ 43,437</u>	<u>\$ 32,321</u>	<u>\$ 78,782</u>	<u>\$ 59,048</u>
折舊費用依功能別彙總				
營業成本	\$ 5,770	\$ 5,620	\$ 11,435	\$ 11,282
營業費用	13,564	10,260	26,765	19,845
	<u>\$ 19,334</u>	<u>\$ 15,880</u>	<u>\$ 38,200</u>	<u>\$ 31,127</u>
攤銷費用依功能別彙總				
營業成本	\$ 31	\$ 72	\$ 193	\$ 72
營業費用	24,072	16,369	40,389	27,849
	<u>\$ 24,103</u>	<u>\$ 16,441</u>	<u>\$ 40,582</u>	<u>\$ 27,921</u>

(六) 員工福利費用

	102年4月1日 至6月30日	101年4月1日 至6月30日	102年1月1日 至6月30日	101年1月1日 至6月30日
退職後福利				
確定提撥計畫	\$ 7,777	\$ 6,439	\$ 14,231	\$ 11,926
其他員工福利	<u>272,039</u>	<u>188,225</u>	<u>499,027</u>	<u>386,426</u>
員工福利費用合計	<u>\$ 279,816</u>	<u>\$ 194,664</u>	<u>\$ 513,258</u>	<u>\$ 398,352</u>
依功能別彙總				
營業成本	\$ 29,898	\$ 24,017	\$ 50,054	\$ 41,974
營業費用	<u>249,918</u>	<u>170,647</u>	<u>463,204</u>	<u>356,378</u>
	<u>\$ 279,816</u>	<u>\$ 194,664</u>	<u>\$ 513,258</u>	<u>\$ 398,352</u>

(七) 外幣兌換損益

	102年4月1日 至6月30日	101年4月1日 至6月30日	102年1月1日 至6月30日	101年1月1日 至6月30日
外幣兌換利益總額	\$ 114,531	\$ 57,794	\$ 194,921	\$ 200,961
外幣兌換損失總額	(<u>198,095</u>)	(<u>191,575</u>)	(<u>289,679</u>)	(<u>284,833</u>)
淨損失	(<u>\$ 83,564</u>)	(<u>\$ 133,781</u>)	(<u>\$ 94,758</u>)	(<u>\$ 83,872</u>)

二四、繼續營業單位所得稅

(一) 認列於損益之所得稅

所得稅費用之主要組成項目如下：

	102年4月1日 至6月30日	101年4月1日 至6月30日	102年1月1日 至6月30日	101年1月1日 至6月30日
當期所得稅				
當期產生者	\$ 44,177	\$ 32,863	\$ 74,794	\$ 68,455
當期產生之虧損扣抵	-	(548)	-	-
以前年度之調整	(<u>67</u>)	<u>12,889</u>	(<u>67</u>)	<u>12,889</u>
	<u>44,110</u>	<u>45,204</u>	<u>74,727</u>	<u>81,344</u>
遞延所得稅				
當期產生者	(<u>41,282</u>)	(<u>12,280</u>)	(<u>36,838</u>)	(<u>27,926</u>)
認列於損益之所得稅費用	<u>\$ 2,828</u>	<u>\$ 32,924</u>	<u>\$ 37,889</u>	<u>\$ 53,418</u>

會計所得與當期所得稅費用之調節如下：

	102年1月1日 至6月30日	101年1月1日 至6月30日
繼續營業單位稅前淨(損)利	<u>(\$ 91,517)</u>	<u>\$186,033</u>
稅前淨利按法定稅率計算之 所得稅費用(15%)	(13,728)	27,905

(接次頁)

(承前頁)

	102年1月1日 至6月30日	101年1月1日 至6月30日
調節項目之所得稅影響數		
決定課稅所得時不可減		
除之費損	\$ 99,497	\$ 45,126
暫時性差異	(13,452)	10,507
免稅所得	720	(2,793)
當期產生之虧損扣抵	<u>11,153</u>	<u>4,904</u>
於其他轄區營運之子公司不		
同稅率之影響數	(<u>46,234</u>)	(<u>45,120</u>)
以前年度之當期所得稅費用		
於本期之調整	(<u>67</u>)	<u>12,889</u>
認列於損益之所得稅費用	<u>\$ 37,889</u>	<u>\$ 53,418</u>

(二) 所得稅核定情形

截至 102 年 6 月 30 日，合併公司並無異常且無任何未決稅務訴訟案件。

二五、每股（虧損）盈餘

	102年4月1日 至6月30日	101年4月1日 至6月30日	102年1月1日 至6月30日	101年1月1日 至6月30日
基本每股（虧損）盈餘	<u>(\$ 0.28)</u>	<u>\$ 0.51</u>	<u>(\$ 1.05)</u>	<u>\$ 1.19</u>
稀釋每股（虧損）盈餘	<u>(\$ 0.28)</u>	<u>\$ 0.51</u>	<u>(\$ 1.05)</u>	<u>\$ 1.19</u>

用以計算每股（虧損）盈餘之盈餘及普通股加權平均股數如下：

本期淨（損）利

	102年4月1日 至6月30日	101年4月1日 至6月30日	102年1月1日 至6月30日	101年1月1日 至6月30日
歸屬於本公司業主之				
淨（損）利	(\$ 35,888)	\$ 59,900	(\$ 129,406)	\$ 132,615
具稀釋作用潛在普通股之				
影響：				
轉換公司債	-	-	-	-
員工分紅	-	-	-	-
用以計算稀釋每股盈餘之				
盈餘（虧損）	<u>(\$ 35,888)</u>	<u>\$ 59,900</u>	<u>(\$ 129,406)</u>	<u>\$ 132,615</u>

股 數	單位：仟股			
	102年4月1日 至6月30日	101年4月1日 至6月30日	102年1月1日 至6月30日	101年1月1日 至6月30日
用以計算基本每股盈餘之 普通股加權平均股數	126,226	116,468	123,228	111,291
具稀釋作用潛在普通股之 影響：				
轉換公司債	-	-	-	-
員工分紅(註)	-	167	-	188
用以計算稀釋每股盈餘之 普通股加權平均股數	<u>126,226</u>	<u>116,635</u>	<u>123,228</u>	<u>111,479</u>

註：102年4月1日至6月30日及1月1日至6月30日之轉換公司債及員工分紅因具反稀釋作用，故未計入計算。

若合併公司得選擇以股票或現金發放員工分紅，則計算稀釋每股盈餘時，假設員工分紅將採發放股票方式，並於該潛在普通股具有稀釋作用時計入加權平均流通在外股數，以計算稀釋每股盈餘。於次年度股東會決議員工分紅發放股數前計算稀釋每股盈餘時，亦繼續考量該等潛在普通股之稀釋作用。

二六、股份基礎給付協議

合併公司於102年及101年1月1日至6月30日辦理現金增資時，均保留15%之股份由合併公司員工認購，其給與日以董事會決議後合併公司進一步通知員工或確認員工認購股數之日為準，合併公司以給與日所給與權益商品之公平價值為基礎衡量所取得勞務之公平價值，102年及101年1月1日至6月30日認列薪資費用及資本公積分別為1,471仟元及3,245仟元。

二七、企業合併

合併公司為繼續擴充合併公司於台灣地區之營運，於101年5月31日以現金23,650仟元收購台灣龍燈股份有限公司100%之股權。

(一) 收購日取得之資產及承擔之負債

	台 灣 龍 燈 股 份 有 限 公 司
流動資產	
現金及約當現金	\$ 490
應收票據	2,292
應收帳款	9,719
存 貨	13,048
預付費用及款項	301
其他流動資產	74
非流動資產	
不動產、廠房及設備	690
其他資產	40
流動負債	
短期借款	(3,192)
應付票據	(515)
應付帳款	(13,294)
其他應付款	(672)
其他流動負債	(15)
	<u>\$ 8,966</u>

(二) 因收購產生之商譽

	101年1月1日 至6月30日
移轉對價	\$ 23,650
減：所取得可辨認淨資產之公 允價值	(8,966)
因收購產生之商譽	<u>\$ 14,684</u>

收購台灣龍燈股份有限公司產生之商譽，係因合併成本包含控制溢價。此外，合併所支付之對價係包含預期產生之合併綜效、收入成長、未來市場發展及保護劑許可證。該等效益因不符合可辨認無形資產之認列條件，故不單獨認列於商譽之外。

(三) 取得子公司之淨現金流出

	101年1月1日 至6月30日
取得之現金及約當現金餘額	\$ 490
減：現金支付之對價	(23,650)
	<u>(\$ 23,160)</u>

(四) 企業合併對經營成果之影響

自收購日起，來自被收購公司之經營成果如下：

	<u>101年1月1日 至6月30日</u>
營業收入	
— 台灣龍燈股份有限公司	\$ 7,300
本期淨利	
— 台灣龍燈股份有限公司	(\$ 4)

若該等企業合併係發生於收購日所屬之會計年度開始日，加計來自被收購公司之經營成果如下。此擬制數字僅作說明用途，無法反映企業合併於收購當年度之開始日完成時，合併公司實際可產生之收入及營運結果，亦不應作為預測未來營運結果之用。

	<u>101年1月1日 至6月30日</u>
營業收入	\$ 3,489,615
本期淨利	\$ 133,988

二八、政府補助

合併公司於 102 年及 101 年 4 月 1 日至 6 月 30 日與 102 年及 101 年 1 月 1 日至 6 月 30 日獲得中華人民共和國江蘇省昆山市政府獎勵款分別為 291 仟元、1,160 仟元、1,077 仟元及 1,402 仟元該金額已包含於各期其他收入項下。

二九、非現金交易

合併公司於 102 年及 101 年 1 月 1 日至 6 月 30 日進行下列非現金交易之投資及籌資活動：

- (一) 截至 102 年 6 月 30 日暨 101 年 12 月 31 日、6 月 30 日及 1 月 1 日，已宣告尚未發放之應付股利（帳列其他應付款）分別為 144,790 仟元、0 仟元、120,197 仟元及 0 仟元。
- (二) 截至 102 年 6 月 30 日暨 101 年 12 月 31 日、6 月 30 日及 1 月 1 日，應付研發費用（帳列其他應付款及負債準備）分別為 3,088 仟元、143,134 仟元、158,904 仟元及 197,573 仟元。

三十、營業租賃協議

合併公司為承租人

營業租賃係承租土地、辦公室及運輸設備等，租賃期間為 5 至 15 年。所有租賃期間超過 5 年之營業租賃均包括每 5 年依市場租金行情檢視條款。於租賃期間終止時，合併公司對租賃土地、辦公室及運輸設備並無優惠承購權。

截至 102 年 6 月 30 日暨 101 年 12 月 31 日、6 月 30 日及 1 月 1 日止，合併公司因營業租賃合約所支付之存出保證金分別為 32,175 仟元、33,784 仟元、3,480 仟元及 4,723 仟元。

不可取消營業租賃之未來最低租賃給付總額如下：

	102年6月30日	101年12月31日	101年6月30日	101年1月1日
1 年內	\$ 49,807	\$ 44,791	\$ 20,070	\$ 11,754
超過 1 年但不超過 5 年	251,276	220,005	24,944	9,734
超過 5 年	<u>409,835</u>	<u>616,942</u>	<u>3,648</u>	<u>4,670</u>
	<u>\$ 710,918</u>	<u>\$ 881,738</u>	<u>\$ 48,662</u>	<u>\$ 26,158</u>

三一、資本風險管理

合併公司之資本風險管理之目標、政策及程序，以及合併公司資本結構之組成與 102 年第 1 季合併財務報告所述者相同，相關說明參閱 102 年第 1 季合併財務報告附註二七。

三二、金融工具

除以下所述者外，合併公司之金融工具之公允價值資訊、種類及財務風險管理目的與政策，與 102 年第 1 季合併財務報告所述者無重大變動，相關說明參閱 102 年第 1 季合併財務報告附註二八。

(一) 公允價值之資訊

1. 非按公允價值衡量之金融工具

合併公司管理階層認為其非按公允價值衡量之金融資產及金融負債之帳面金額趨近其公允價值。

2. 認列於合併資產負債表之公允價值衡量

下表提供了金融工具於原始認列後以公允價值衡量方式之分析，衡量方式係基於公允價值可觀察之程度分為第一至三級。

- (1) 第一級公允價值衡量係指以來自活絡市場相同資產或負債之公開報價。
- (2) 第二級公允價值衡量係指除第一級之公開報價外，以屬於該資產或負債直接或間接可觀察之輸入值推導公允價值。
- (3) 第三級公允價值衡量係指評價技術係非以可觀察市場資料為基礎之資產或負債之輸入值推導公允價值。

102年6月30日

	第 一 級	第 二 級	第 三 級	合 計
透過損益按公允價值 衡量之金融資產				
持有供交易之衍 生金融資產	\$ -	\$ 13,673	\$ -	\$ 13,673
透過損益按公允價值 衡量之金融負債				
持有供交易之衍 生金融負債	\$ -	\$ 51,762	\$ -	\$ 51,762

101年12月31日

	第 一 級	第 二 級	第 三 級	合 計
透過損益按公允價值 衡量之金融資產				
持有供交易之衍 生金融資產	\$ -	\$ 7,043	\$ -	\$ 7,043
透過損益按公允價值 衡量之金融負債				
持有供交易之衍 生金融負債	\$ -	\$ 549	\$ -	\$ 549

101年6月30日

	第 一 級	第 二 級	第 三 級	合 計
透過損益按公允價值 衡量之金融負債				
持有供交易之衍 生金融負債	\$ -	\$ 190	\$ -	\$ 190

101年1月1日

	第 一 級	第 二 級	第 三 級	合 計
透過損益按公允價值 衡量之金融負債				
持有供交易之衍 生金融負債	\$ -	\$ 228	\$ -	\$ 228

102年及101年1月1日至6月30日無第一級與第二級公允價值衡量間移轉之情形。

3. 衡量公允價值所採用之評價技術及假設

金融資產及金融負債之公允價值係依下列方式決定：

- (1) 具標準條款與條件並於活絡市場交易之金融資產及金融負債，其公允價值係分別參照市場報價決定。若無市場價格可供參考時，則採用評價方法估計。合併公司採用評價方法所使用之估計及假設，與市場參與者於金融商品訂價時用以作為估計及假設之資訊一致。
- (2) 衍生工具如有活絡市場公開報價時，則以此市場價格為公允價值。若無市場價格可供參考時，非選擇權衍生工具係採用衍生商品存續期間適用殖利率曲線以現金流量折現分析計算公允價值，選擇權衍生工具係採用選擇權定價模式計算公允價值。合併公司採用評價方法所使用之估計及假設，與市場參與者於金融商品訂價時用以作為估計及假設之資訊一致。

(二) 金融工具之種類

	102年6月30日	101年12月31日	101年6月30日	101年1月1日
<u>金融資產</u>				
透過損益按公允價值衡量				
指定為透過損益按公允價值衡量	\$ 13,673	\$ 7,043	\$ -	\$ -
放款及應收款(註1)	4,893,860	5,105,121	3,539,024	3,148,213
<u>金融負債</u>				
透過損益按公允價值衡量				
指定為透過損益按公允價值衡量	51,762	549	190	228
以攤銷後成本衡量(註2)	6,739,364	6,114,618	4,304,391	4,082,441

註1：餘額係包含現金及約當現金、應收票據、應收帳款、其他應收款(扣除應收退稅款)、其他金融資產—流動、其他金融資產—非流動及存出保證金等以攤銷後成本衡量之放款及應收款。

註 2：餘額係包含短期借款、應付票據、應付帳款、應付帳款－關係人、其他應付款、其他應付款－關係人、負債準備、1 年到期之長期借款、應付租賃款、應付公司債、長期借款及存入保證金等以攤銷後成本衡量之金融負債。

(三) 財務風險管理目的與政策

合併公司主要金融工具包括應收票據、應收帳款、應付帳款、應付公司債及借款。合併公司之財務管理部門係為各業務單位提供服務，統籌協調進入國內與國際金融市場操作，藉由依照風險程度與廣度分析暴險之內部風險報告監督及管理合併公司營運有關之財務風險。該等風險包括市場風險（包含匯率風險及利率風險）、信用風險及流動性風險。

合併公司透過衍生金融工具規避暴險，以減輕該等風險之影響。衍生金融工具之運用受合併公司董事會通過之政策所規範，其為匯率風險、利率風險、信用風險、衍生金融工具與非衍生金融工具之運用以及剩餘流動資金之投資書面原則。內部稽核人員持續地針對政策之遵循與暴險額度進行複核。合併公司並未以投機目的而進行金融工具（包括衍生金融工具）之交易。

1. 市場風險

合併公司之營運活動使合併公司承擔之主要財務風險為外幣匯率變動風險及利率變動風險。合併公司以遠期外匯合約規避因出口商品至歐洲及美洲而產生之匯率風險

(1) 匯率風險

本公司之數個子公司從事外幣計價之銷貨與進貨交易，因而使合併公司產生匯率變動暴險。合併公司匯率暴險之管理係於政策許可之範圍內，利用遠期外匯合約管理風險。

合併公司於資產負債表日非功能性貨幣計價之貨幣性資產與貨幣性負債帳面金額（包含合併財務報表中已沖銷之非功能性貨幣計價之貨幣性項目）以及具匯率風險暴險之衍生工具帳面金額，參閱附註三六。

敏感度分析

合併公司主要受到人民幣、巴西幣及美金匯率波動之影響。

下表詳細說明當各攸關外幣對合併各公司之功能性或幣匯率增加及減少 1% 時，合併公司之敏感度分析。

1% 係為集團內部向主要管理階層報告匯率風險時所使用之敏感度比率，亦代表管理階層對外幣匯率之合理可能變動範圍之評估。敏感度分析僅包括流通在外之外幣貨幣性項目及指定為現金流量避險之遠期外匯合約，並將其期末之換算以匯率變動 1% 予以調整。敏感度分析之範圍包括應收帳款、應付帳款、外部借款及合併公司內部對國外營運機構之放款／借款中非以債權人或借款人功能性貨幣計價者。下表之正數係表示當各攸關外幣相對於合併各公司之功能性貨幣升值 1% 時，將使稅前淨利或權益增加之金額；當各攸關外幣相對於合併各公司功能性貨幣貶值 1% 時，其對稅前淨利或權益之影響將為同金額之負數。

	美 金 之 影 響		歐 元 之 影 響	
	102年1月1日 至6月30日	101年1月1日 至6月30日	102年1月1日 至6月30日	101年1月1日 至6月30日
損 益	(\$ 7,472) (i)	(\$ 8,874) (i)	\$ 2,765 (i)	\$ 1,024 (i)
	新 台 幣 之 影 響		英 鎊 之 影 響	
	102年1月1日 至6月30日	101年1月1日 至6月30日	102年1月1日 至6月30日	101年1月1日 至6月30日
損 益	(\$ 5,097) (ii)	(\$ 1,856) (ii)	\$ 1,453 (i)	\$ 1,132 (i)
	人 民 幣 之 影 響		巴 西 幣 之 影 響	
	102年1月1日 至6月30日	101年1月1日 至6月30日	102年1月1日 至6月30日	101年1月1日 至6月30日
損 益	(\$ 8,608) (i)	(\$ 8,171) (i)	(\$ 7,993) (iii)	(\$ 2,765) (iii)

- (i) 主要源自於合併公司於資產負債表日尚流通在外且未進行現金流量避險之美金、歐元、英鎊及人民幣計價應收及應付款項。

(ii) 主要源自於合併公司於資產負債表日尚流通在外且未進行現金流量避險之新台幣計價借款及應付公司債。

(iii) 主要源自於合併公司於資產負債表日尚流通在外且未進行現金流量避險之巴西幣計價應付款項。

合併公司於本期對匯率敏感度上升，主要因合併公司內部以巴西幣計價之集團內放款／借款增加所致。

管理階層認為敏感度分析無法代表匯率固有風險，因資產負債表日之外幣暴險無法反映年中暴險情形。

(2) 利率風險

因合併公司內之個體同時以固定及浮動利率借入資金，因而產生利率暴險。合併公司藉由維持一適當之固定及浮動利率組合，以及使用利率交換合約與遠期利率合約來管理利率風險。合併公司定期評估避險活動，使其與利率觀點及既定之風險偏好一致，以確保採用最符合成本效益之避險策略。

合併公司於資產負債表日受利率暴險之金融資產及金融負債帳面金額如下：

	102年6月30日	101年12月31日	101年6月30日	101年1月1日
具公允價值利率風險				
—金融資產	\$ 675,811	\$ 607,279	\$ 466,264	\$ 194,170
—金融負債	1,426,914	1,232,297	1,087,342	760,060
具現金流量利率風險				
—金融資產	1,573,963	1,220,166	638,720	493,947
—金融負債	3,745,112	3,066,465	1,406,883	1,888,816

敏感度分析

下列敏感度分析係依衍生及非衍生工具於資產負債表日之利率暴險而決定。對於浮動利率負債，其分析方式係假設資產負債表日流通在外之負債金額於報導期間皆流通在外。合併公司內部向主要管理階層報告利率時所使用之變動率為利率增加或減少 1%，此亦代表管理階層對利率之合理可能變動範圍之評估。

若利率增加／減少 1%，在所有其他變數維持不變之情況下，合併公司 102 年暨 101 年 1 月 1 日至 6 月 30 日之稅前淨利將減少／增加 2,642 仟元及 689 仟元，主因為合併公司之浮動利率計息之銀行存款及銀行借款產生之利率變動部位風險。

2. 信用風險

信用風險係指交易對方拖欠合約義務而造成集團財務損失之風險。截至資產負債表日，合併公司可能因交易對方未履行義務及合併公司提供財務保證造成財務損失之最大信用風險暴露主要係來自於合併資產負債表所認列之金融資產帳面金額。

為減輕信用風險，合併公司管理階層指派專責團隊負責授信額度之決定、授信核准及其他監控程序以確保逾期應收款項之回收已採取適當行動。

3. 流動性風險

合併公司係透過管理及維持足夠部位之現金及約當現金以支應集團營運並減輕現金流量波動之影響。合併公司管理階層監督銀行融資額度使用狀況並確保借款合同條款之遵循。

銀行借款對合併公司而言係為一項重要流動性來源。截至 102 年 6 月 30 日暨 101 年 12 月 31 日、6 月 30 日及 1 月 1 日止，合併公司未動用之融資額度，參閱下列(2)融資額度之說明。

(1) 流動性及利率風險表

下表詳細說明合併公司已約定還款期間之非衍生金融負債剩餘合約到期分析，其係依據合併公司最早可能被要求還款之日期，並以金融負債未折現現金流量編製，其包括利息及本金之現金流量。

合併公司可被要求立即還款之銀行借款，係列於下表中最早之期間內，不考慮銀行立即執行該權利之機率；其他非衍生金融負債到期分析係依照約定之還款日編製。

以浮動利率支付之利息現金流量，其未折現之利息金額係依據資產負債表日殖利率曲線推導而得。

102 年 6 月 30 日

非衍生金融負債	加權平均有效利率 (%)	要求即付或短於 1 個月				
		1 至 3 個月	3 個月至 1 年	1 至 5 年	5 年 以上	
無附息負債	-	\$ 128,133	\$ 1,076,153	\$ 355,793	\$ 443	\$ -
應付租賃款	18.73	-	-	2,327	4,783	-
浮動利率工具	2.95	1,471,457	2,791,777	593,368	9,893	-
固定利率工具	4.13	-	-	-	377,395	-
財務保證合約	5.50	-	-	59,178	-	-
		<u>\$ 1,599,590</u>	<u>\$ 3,867,930</u>	<u>\$ 1,010,666</u>	<u>\$ 392,514</u>	<u>\$ -</u>

101 年 12 月 31 日

非衍生金融負債	加權平均有效利率 (%)	要求即付或短於 1 個月				
		1 至 3 個月	3 個月至 1 年	1 至 5 年	5 年 以上	
無附息負債	-	\$ 408,272	\$ 1,123,700	\$ 270,580	\$ -	\$ -
應付租賃款	20.29	-	2,468	7,406	4,390	-
浮動利率工具	2.78	904,462	2,372,066	837,184	237,085	-
		<u>\$ 1,312,734</u>	<u>\$ 3,498,234</u>	<u>\$ 1,115,170</u>	<u>\$ 241,475</u>	<u>\$ -</u>

101 年 6 月 30 日

非衍生金融負債	加權平均有效利率 (%)	要求即付或短於 1 個月				
		1 至 3 個月	3 個月至 1 年	1 至 5 年	5 年 以上	
無附息負債	-	\$ 31,182	\$ 1,440,481	\$ 314,917	\$ 10,110	\$ -
應付租賃款	27.95	-	-	7,295	15,631	-
浮動利率工具	3.01	928,453	617,570	366,819	591,872	-
		<u>\$ 959,635</u>	<u>\$ 2,058,051</u>	<u>\$ 689,031</u>	<u>\$ 617,613</u>	<u>\$ -</u>

101 年 1 月 1 日

非衍生金融負債	加權平均有效利率 (%)	要求即付或短於 1 個月				
		1 至 3 個月	3 個月至 1 年	1 至 5 年	5 年 以上	
無附息負債	-	\$ 704,245	\$ 400,511	\$ 325,098	\$ -	\$ -
應付租賃款	28.65	-	3,998	11,996	16,856	-
浮動利率工具	3.59	310,017	288,264	1,765,327	311,333	-
		<u>\$ 1,014,262</u>	<u>\$ 692,773</u>	<u>\$ 2,102,421</u>	<u>\$ 328,189</u>	<u>\$ -</u>

上述非衍生金融資產及負債之浮動利率工具金額，將因浮動利率與資產負債表日所估計之利率不同而改變。

上述財務保證合約之金額，係財務保證合約持有人若向保證人求償全數保證金額時，合併公司為履行保證義務可能須支付之最大金額。惟依資產負債表日之預期，合併公司認為支付該等合約款項之可能性不大。

下表詳細說明合併公司針對衍生金融工具所作之流動性分析，就採淨額交割之衍生工具，係以未折現之合約淨現金流入及流出為基礎編製。

102年6月30日

	要求即付或 短於1個月	1至3個月	3個月 至1年	1至5年	5年以上
淨額交割					
遠期外匯合約	\$ -	\$ -	\$ 13,673	\$ -	\$ -
換匯合約	(<u>1,802</u>)	<u>-</u>	<u>-</u>	<u>-</u>	<u>-</u>
	<u>(\$ 1,802)</u>	<u>\$ -</u>	<u>\$ 13,673</u>	<u>\$ -</u>	<u>\$ -</u>

101年12月31日

	要求即付或 短於1個月	1至3個月	3個月 至1年	1至5年	5年以上
淨額交割					
遠期外匯合約	\$ -	\$ -	\$ 7,043	\$ -	\$ -
換匯合約	(<u>549</u>)	<u>-</u>	<u>-</u>	<u>-</u>	<u>-</u>
	<u>(\$ 549)</u>	<u>\$ -</u>	<u>\$ 7,043</u>	<u>\$ -</u>	<u>\$ -</u>

101年6月30日

	要求即付或 短於1個月	1至3個月	3個月 至1年	1至5年	5年以上
淨額交割					
遠期外匯合約	\$ -	\$ -	\$ -	\$ -	\$ -
換匯合約	(<u>190</u>)	<u>-</u>	<u>-</u>	<u>-</u>	<u>-</u>
	<u>(\$ 190)</u>	<u>\$ -</u>	<u>\$ -</u>	<u>\$ -</u>	<u>\$ -</u>

101年1月1日

	要求即付或 短於1個月	1至3個月	3個月 至1年	1至5年	5年以上
淨額交割					
遠期外匯合約	(\$ 228)	\$ -	\$ -	\$ -	\$ -
換匯合約	<u>-</u>	<u>-</u>	<u>-</u>	<u>-</u>	<u>-</u>
	<u>(\$ 228)</u>	<u>\$ -</u>	<u>\$ -</u>	<u>\$ -</u>	<u>\$ -</u>

(2) 融資額度

	102年6月30日	101年12月31日	101年6月30日	101年1月1日
無擔保銀行透支額度，每 年重新檢視				
— 已動用金額	\$ 3,518,444	\$ 2,899,754	\$ 1,556,143	\$ 1,279,863
— 未動用金額	<u>6,516,763</u>	<u>165,064</u>	<u>1,650,092</u>	<u>61,535</u>
	<u>\$ 10,035,207</u>	<u>\$ 3,064,818</u>	<u>\$ 3,206,235</u>	<u>\$ 1,341,398</u>
有擔保銀行透支額度				
— 已動用金額	\$ 1,327,443	\$ 1,404,262	\$ 947,719	\$ 1,384,171
— 未動用金額	<u>6,319,618</u>	<u>443,657</u>	<u>366,856</u>	<u>200,359</u>
	<u>\$ 7,647,061</u>	<u>\$ 1,847,919</u>	<u>\$ 1,314,575</u>	<u>\$ 1,584,530</u>

三三、關係人交易

本公司及子公司（係本公司之關係人）間之交易、帳戶餘額、收益及費損於合併時全數予以銷除，故未揭露於本附註。合併公司與其他關係人間之交易如下。

(一) 營業交易

	102年4月1日 至6月30日	101年4月1日 至6月30日	102年1月1日 至6月30日	101年1月1日 至6月30日
銷貨 關聯企業	\$ 414	\$ 1,531	\$ 729	\$ 1,531
進貨 關聯企業	\$ 29,725	\$ 16,411	\$ 49,403	\$ 31,730

本公司及子公司向關係人進貨之交易條件及付款期間與一般進貨廠商相當。

資產負債表日之資產負債科目餘額如下：

	102年6月30日	101年12月31日	101年6月30日	101年1月1日
應付帳款				
具實質關係	\$ 18,725	\$ 23,688	\$ 23,650	\$ 7,306
其他應付款—關係人				
主要管理階層	\$ 9,871	\$ -	\$ -	\$ -
存出保證金				
具實質關係	\$ 28,573	\$ 28,592	\$ -	\$ -

(二) 對主要管理階層之獎酬

102年及101年1月1日至6月30日對董事及其他主要管理階層之薪酬總額如下：

	102年4月1日 至6月30日	101年4月1日 至6月30日	102年1月1日 至6月30日	101年1月1日 至6月30日
短期員工福利	\$ 11,103	\$ 19,037	\$ 21,913	\$ 29,673
退職後福利	43	43	95	77
離職福利	16	-	2,383	-
	\$ 11,162	\$ 19,080	\$ 24,391	\$ 29,750

董事及其他主要管理階層之薪酬係由薪酬委員會依照個人績效及市場趨勢決定。

(三) 其他關係人交易

1. 本公司及子公司向關係人龍燈生物科技股份有限公司承租土地，租賃期間自 101 年 7 月 1 日至 120 年 12 月 31 日，其租金係依市場價格鑑價而定，102 年 1 月 1 日至 6 月 30 日租金支出為 14,356 仟元。
2. 本公司及子公司於 101 年 5 月 31 日以 18,920 仟元，向關係人羅大益、羅昌炎、羅昌梅、羅昌庚、羅志豪及羅永桂購入台灣龍燈股份有限公司 80% 股權。

三四、質抵押之資產

合併公司下列資產業經提供為向銀行借款之擔保品：

	102年6月30日	101年12月31日	101年6月30日	101年1月1日
其他金融資產－流動	\$ 714,049	\$ 645,432	\$ 132,051	\$ 225,706
其他金融資產－非流動	65,804	62,869	61,664	49,550
應收帳款	469,824	647,859	527,941	565,674
房屋及建築物（淨額）	25,891	109,546	117,023	116,639
租賃資產（淨額）	7,331	14,283	17,574	21,920
預付租賃款	59,243	57,242	59,459	61,419
	<u>\$ 1,342,142</u>	<u>\$ 1,537,231</u>	<u>\$ 915,712</u>	<u>\$ 1,040,908</u>

三五、重大或有負債及未認列之合約承諾

除其他附註所述者外，合併公司於資產負債表日有下列重大承諾事項：

單位：外幣仟元

	102年6月30日	101年12月31日	101年6月30日	101年1月1日
購置不動產、廠房及設備				
新台幣	\$ -	\$ -	\$ -	\$ 602
美元	\$ 275	\$ 275	\$ 235	\$ 621
人民幣	\$ -	\$ 870	\$ 1,524	\$ 1,438
購置無形資產				
美元	\$ 1,006	\$ 1,995	\$ 2,487	\$ 1,050
歐元	\$ 272	\$ 1,041	\$ 1,478	\$ 2,836
人民幣	\$ -	\$ -	\$ -	\$ 1,491
英磅	\$ -	\$ -	\$ -	\$ 300

三六、外幣金融資產及負債之匯率資訊

合併公司具重大影響之外幣金融資產及負債資訊如下：

102年6月30日

金 融 資 產	外 幣 匯 率	帳 面 金 額
<u>貨幣性項目</u>		
美 元	\$ 7,336 5.377 (USD:ARS)	\$ 220,221
美 元	26,857 2.2156 (USD:BRL)	806,259
美 元	842 507.1600 (USD:CLP)	25,289
美 元	166 30.0207 (USD:NTD)	4,978
美 元	79,796 7.7576 (USD:HKD)	2,395,532
美 元	1,532 13.0235 (USD:MXN)	45,995
美 元	14,228 6.1787 (USD:RMB)	427,120
美 元	293 9900.9900 (USD:IDR)	8,805
歐 元	598 0.8548 (EUR:GBP)	23,615
歐 元	6,505 1.3046 (EUR:USD)	254,766
英 鎊	895 11.7952 (GBP:HKD)	40,852
英 鎊	2,277 1.5382 (GBP:USD)	105,158
港 幣	5,204 0.1289 (HKD:USD)	20,140
新 台 幣	24,234 0.0333 (TWD:USD)	24,234
		<u>\$ 4,402,964</u>
<u>金 融 負 債</u>		
<u>貨幣性項目</u>		
美 元	9,250 5.377 (USD:ARS)	\$ 277,706
美 元	65,104 2.2156 (USD:BRL)	1,954,456
美 元	3,208 507.1600 (USD:CLP)	96,300
美 元	7,557 1,929.0000 (USD:COP)	226,880
美 元	57,991 7.7576 (USD:HKD)	1,740,923
美 元	3,040 13.0235 (USD:MXN)	91,253
美 元	2,591 30.0207 (USD:NTD)	77,778
美 元	1,993 6.1787 (USD:RMB)	59,828
美 元	4,847 0.6501 (USD:GBP)	145,500
美 元	419 60.1731 (USD:INR)	12,585
巴 西 幣	59,550 3.4686 (BRL:HKD)	799,337
港 幣	11,272 0.1289 (HKD:USD)	43,620
人 民 幣	177,230 0.1618 (RMB:USD)	861,112
新 台 幣	528,131 0.0333 (TWD:USD)	528,131
新 台 幣	199 0.2583 (TWD:HKD)	5,974
		<u>\$ 6,921,383</u>

101年12月31日

金 融 資 產	外	幣 匯	率	帳 面 金 額
<u>貨幣性項目</u>				
美 元	\$	9,985	4.9180 (USD:ARS)	\$ 289,973
美 元		32,674	2.0435 (USD:BRL)	948,852
美 元		1,734	479.9600 (USD:CLP)	50,361
美 元		1,035	1768.2300 (USD:COP)	30,045
美 元		952	0.7565 (USD:EUR)	27,646
美 元		78,883	7.7509 (USD:HKD)	2,290,773
美 元		1,197	13.0101 (USD:MXN)	34,763
美 元		71,954	6.2855 (USD:RMB)	2,089,536
歐 元		194	0.8174 (EUR:GBP)	7,453
歐 元		9,358	1.3219 (EUR:USD)	359,219
英 鎊		284	12.5318 (GBP:HKD)	13,341
英 鎊		246	1.6168 (GBP:USD)	11,539
港 幣		5,162	0.1290 (HKD:USD)	19,339
新 台 幣		16,667	0.03450 (TWD:USD)	16,679
				<u>\$ 6,189,519</u>
<u>金 融 負 債</u>				
<u>貨幣性項目</u>				
美 元		11,229	4.9180 (USD:ARS)	\$ 326,104
美 元		56,581	2.0435 (USD:BRL)	1,643,109
美 元		3,373	479.9600 (USD:CLP)	97,942
美 元		6,588	1768.2300 (USD:COP)	191,305
美 元		174	0.6185 (USD:GBP)	5,064
美 元		53,127	7.7509 (USD:HKD)	1,542,808
美 元		3,032	13.0101 (USD:MXN)	88,040
美 元		2,002	29.0200 (USD:NTD)	58,137
美 元		13,165	6.2855 (USD:RMB)	382,307
巴 西 幣		64,961	0.2636 (BRL:HKD)	64,157
歐 元		127	8.3087 (EUR:RMB)	4,863
歐 元		346	1.3219 (EUR:USD)	13,287
港 幣		3,356	0.1290 (HKD:USD)	12,573
人 民 幣		673	0.1591 (RMB:USD)	3,109
新 台 幣		200,328	0.03450 (TWD:USD)	200,466
				<u>\$ 4,633,271</u>

101年6月30日

金 融 資 產	外	幣 匯	率	帳 面 金 額
<u>貨幣性項目</u>				
美 元	\$	5,424	4.5230 (USD:ARS)	\$ 162,075
美 元		432	1,784.6000 (USD:COP)	12,920
美 元		1,137	501.8400 (USD:CLP)	33,988
美 元		149	82.2480 (USD:KES)	4,455
美 元		37,614	7.7550 (USD:HKD)	1,123,894
美 元		730	13.6530 (USD:MXN)	21,803
美 元		40,926	6.3561 (USD:RMB)	1,222,875
歐 元		3,353	1.2571 (EUR:USD)	125,928
英 鎊		279	12.1124 (GBP:HKD)	13,024
英 鎊		2,173	1.5635 (GBP:USD)	101,506
港 幣		3,130	0.1289 (HKD:USD)	12,058
新 台 幣		14,411	0.0335 (TWD:USD)	14,411
				<u>\$ 2,848,937</u>
<u>金 融 負 債</u>				
<u>貨幣性項目</u>				
美 元		3,512	4.5230 (USD:ARS)	\$ 104,953
美 元		43,259	2.0213 (USD:BRL)	1,292,586
美 元		1,112	501.8400 (USD:CLP)	33,238
美 元		4,580	1,784.6000 (USD:COP)	136,855
美 元		43,387	7.7550 (USD:HKD)	1,296,407
美 元		2,859	13.6530 (USD:MXN)	85,436
美 元		297	29.8800 (USD:NTD)	8,881
美 元		17,120	6.3561 (USD:RMB)	511,539
歐 元		622	1.2571 (EUR:USD)	23,355
港 幣		9,519	0.1289 (HKD:USD)	36,676
人 民 幣		173,888	0.1573 (RMB:USD)	817,447
新 台 幣		200,000	0.0335 (TWD:USD)	200,000
巴 西 幣		5,016	3.6208 (BRL:HKD)	276,451
				<u>\$ 4,823,824</u>

101年1月1日

金 融 資 產	外	幣 匯	率	帳 面 金 額
<u>貨幣性項目</u>				
美 元	\$	5,959	4.3040 (USD:ARS)	\$ 180,415
美 元		1,696	519.2000 (USD:CLP)	51,351

(接次頁)

(承前頁)

	外	幣	匯	率	帳面金額
美 元	\$	554		0.7722 (USD:EUR)	\$ 16,761
美 元		29,648		7.7688 (USD:HKD)	897,584
美 元		20,850		6.3009 (USD:RMB)	631,221
歐 元		195		0.8378 (EUR:GBP)	7,664
歐 元		6,590		1.2950 (EUR:USD)	258,378
英 鎊		522		12.0052 (GBP:HKD)	24,402
英 鎊		405		1.5456 (GBP:USD)	18,951
港 幣		2,360		0.1287 (HKD:USD)	9,197
					<u>\$ 2,095,924</u>

金 融 負 債

貨幣性項目

美 元		4,613		4.3040 (USD:ARS)	\$ 139,663
美 元		37,802		1.8758 (USD:BRL)	1,144,463
美 元		3,316		519.2000 (USD:CLP)	100,393
美 元		3,229		1942.7000 (USD:COP)	97,765
美 元		40,102		7.7688 (USD:HKD)	1,214,088
美 元		2,439		13.9787 (USD:MXN)	73,826
美 元		3,891		6.3009 (USD:RMB)	117,789
歐 元		105		0.8378 (EUR:GBP)	3,192
歐 元		1,451		1.2950 (EUR:USD)	56,876
港 幣		18,201		0.1287 (HKD:USD)	70,930
人 民 幣		50,418		0.1587 (RMB:USD)	242,251
					<u>\$ 3,261,236</u>

三七、附註揭露事項

(一) 重大交易事項相關資訊及(二)轉投資事業相關資訊：

1. 資金貸與他人。(附表二)
2. 為他人背書保證。(附表三)
3. 期末持有有價證券情形。(附表四)
4. 累積買進或賣出同一有價證券之金額達新臺幣一億元或實收資本額百分之二十以上。(無)
5. 取得不動產之金額達新臺幣一億元或實收資本額百分之二十以上。(無)

6. 處分不動產之金額達新臺幣一億元或實收資本額百分之二十以上。(無)
7. 與關係人進、銷貨之金額達新臺幣一億元或實收資本額百分之二十以上。(附表五)
8. 應收關係人款項達新臺幣一億元或實收資本額百分之二十以上。(附表六)
9. 從事衍生工具交易。(附註七及三二)
10. 其他：母子公司間及各子公司間之業務關係及重要交易往來情形及金額。(附表九)
11. 被投資公司資訊(附表七)。

(三) 大陸投資資訊：

1. 大陸被投資公司名稱、主要營業項目、實收資本額、投資方式、資金匯出入情形、持股比例、投資損益、期末投資帳面金額、已匯回投資損益及赴大陸地區投資限額。(附表八)
2. 與大陸被投資公司直接或間接經由第三地區所發生下列之重大交易事項，及其價格、付款條件、未實現損益：(附表八)
 - (1) 進貨金額及百分比與相關應付款項之期末餘額及百分比。
 - (2) 銷貨金額及百分比與相關應收款項之期末餘額及百分比。
 - (3) 財產交易金額及其所產生之損益數額。
 - (4) 票據背書保證或提供擔保品之期末餘額及其目的。
 - (5) 資金融通之最高餘額、期末餘額、利率區間及當期利息總額。
 - (6) 其他對當期損益或財務狀況有重大影響之交易事項，如勞務之提供或收受等。

三八、部門資訊

提供給主要營運決策者用以分配資源及評量部門績效之資訊，著重於每一交付或提供之產品或勞務之種類。

(一) 部門收入與營運結果

合併公司繼續營業單位之收入與營運結果依應報導部門分析如下：

	部 門 收 入		部 門 損 益	
	102年1月1日 至6月30日	101年1月1日 至6月30日	102年1月1日 至6月30日	101年1月1日 至6月30日
JRC	\$ 1,643,872	\$ 1,600,815	\$ 356,316	\$ 320,588
國 際 部	<u>1,875,092</u>	<u>1,852,299</u>	(254,021)	<u>39,711</u>
繼續營業單位總額	<u>\$ 3,518,964</u>	<u>\$ 3,453,114</u>	102,295	360,299
利息收入			18,788	5,314
其他收入			13,451	18,606
處分不動產、廠房及設備損益			(129)	(624)
淨外幣兌換損失			(94,758)	(83,872)
指定透過損益按公允價值衡量 之金融商品利益			5,458	33
其他支出			(7,262)	(3,228)
財務成本			(104,969)	(80,745)
總部管理成本與董事酬勞			(24,391)	(29,750)
稅前淨利(繼續營業單位)			<u>(\$ 91,517)</u>	<u>\$ 186,033</u>

以上報導之收入係與外部客戶交易所產生。102年及101年1月1日至6月30日部門間銷售，業已合併沖銷。

部門利益係指各個部門所賺取之利潤，不包含應分攤之總部管理成本與董事酬勞、其他收入、利息收入、處分不動產、廠房及設備損益、淨外幣兌換損益、指定透過損益按公允價值衡量之金融商品評價損益、財務成本以及所得稅費用。此衡量金額係提供予主要營運決策者，用以分配資源予部門及評量其績效。

(二) 部門資產

	102年6月30日	101年12月31日	101年6月30日	101年1月1日
部門資產				
JRC	\$ 2,739,330	\$ 2,358,990	\$ 2,499,519	\$ 1,867,480
國 際 部	8,388,708	7,732,595	5,750,808	5,253,990
未分攤之資產	<u>988,176</u>	<u>870,898</u>	<u>646,702</u>	<u>375,121</u>
部門資產總額	<u>\$ 12,116,214</u>	<u>\$ 10,962,483</u>	<u>\$ 8,897,029</u>	<u>\$ 7,496,591</u>

基於監督部門績效及分配資源予各部門之目的，除其他金融資產與當期及遞延所得稅資產以外之所有資產均分攤至應報導部門。商譽已分攤至應報導部門。應報導部門共同使用之資產係按各別應報導部門所賺取之收入為基礎分攤。

三九、首次採用國際財務報導準則

(一) IFRSs 資訊之編製基礎

合併公司 102 年第 2 季之合併財務報告係為首份 IFRSs 期中財務報告，其編製基礎除了遵循附註四說明之重大會計政策外，合併公司亦遵循國際財務報導準則第 1 號「首次採用國際財務報導準則」之規定。

(二) 轉換至 IFRSs 之影響

轉換至 IFRSs 後，對合併公司之合併資產負債表暨合併綜合損益表之影響如下：

1. 101 年 6 月 30 日合併資產負債表項目之調節

中華民國一般公認會計原則	金額	影響金額	I	F	R	S	s	說明
項目			金額	金額	金額	項目		
現金及約當現金	\$ 1,116,483	(\$ 328,680)	\$ 787,803			現金及約當現金		5(6)
遞延所得稅資產	72,128	(72,128)	-			-		5(1)
— 流動								
—	-	1,863	1,863			預付租賃款		5(5)
其他金融資產—	-	(328,680)	328,680			其他金融資產—		5(6)
流動						流動		
不動產、廠房及	480,001	(1,411)	478,590			不動產、廠房及		5(4)
設備						設備		
土地使用權	59,459	(59,459)	-			-		5(5)
遞延費用	4,051	(4,051)	-			-		5(3)
遞延所得稅資產	10,854	102,132	112,986			遞延所得稅資產		5(1)
— 非流動								
—	-	57,596	57,596			長期預付租賃款		5(5)
—	-	5,462	5,462			其他資產		5(3)及 5(4)
應付費用	368,777	1,756	370,533			其他應付款		5(2)
遞延所得稅負債	-	30,004	30,004			遞延所得稅負債		5(1)
普通股股票溢價	1,740,472	163,846	1,904,318			資本公積		5(7)
法定盈餘公積	104,015	747	104,762			法定盈餘公積		5(2)及 5(7)
未分配盈餘	1,205,384	36,769	1,242,153			未分配盈餘		5(2)及 5(7)
累積換算調整數	135,607	(203,118)	(67,511)			其他權益項目—		5(7)
						國外營運機構		
						財務報表換算		
						兌換差額		

2. 101年1月1日至6月30日合併綜合損益表項目之調節

中華民國一般公認會計原則 項 目	金 額	影 響 金 額	I F R S 金 額	R S 項 目	說 明
營業收入	\$ 3,478,726	(\$ 25,612)	\$ 3,453,114	營業收入	5(7)
營業成本	(2,172,847)	15,998	(2,156,849)	營業成本	5(7)
營業費用	(971,475)	5,759	(965,716)	營業費用	5(2)及 5(7)
其他收益及費損	(145,587)	1,071	(144,516)	其他收益及費損	5(7)
所得稅費用	(53,814)	396	(53,418)	所得稅費用	5(7)
母公司淨利	<u>\$ 135,003</u>	<u>(\$ 2,388)</u>	<u>\$ 132,615</u>	母公司淨利	
—				其他綜合損益	
—	(\$ 32,514)	\$ 977	(\$ 31,537)	國外營運機構財 務報表換算之 兌換差額	5(7)

3. 101年4月1日至6月30日合併綜合損益表項目之調節

中華民國一般公認會計原則 項 目	金 額	影 響 金 額	I F R S 金 額	R S 項 目	說 明
營業收入	\$ 2,098,326	(\$ 34,439)	\$ 2,063,887	營業收入	5(7)
營業成本	(1,316,792)	21,472	(1,295,320)	營業成本	5(7)
營業費用	(523,349)	10,125	(513,224)	營業費用	5(2)及 5(7)
其他收益及費損	(163,476)	957	(162,519)	其他收益及費損	5(7)
所得稅費用	(33,450)	526	(32,924)	所得稅費用	5(7)
母公司淨利	<u>\$ 61,259</u>	<u>(\$ 1,359)</u>	<u>\$ 59,900</u>	母公司淨利	
—				其他綜合損益	
—	\$ 44,018	\$ 1,444	\$ 45,462	國外營運機構財 務報表換算之 兌換差額	5(7)

4. IFRS1 號之豁免選項

101年1月1日合併公司採用之主要豁免選項與102年第1季合併財務報告所述相同，相關說明參閱102年第1季合併財務報告附註三六。

5. 轉換至 IFRSs 之重大調節說明

合併公司現行會計政策與未來依 IFRSs 編製合併財務報表所採用之會計政策二者間存在之重大差異如下：

(1) 遞延所得稅資產／負債

中華民國一般公認會計原則下，遞延所得稅資產於評估其可實現性後，認列相關備抵評價金額。轉換至 IFRSs 後，僅當所得稅利益很有可能實現時始認列為遞延所得稅資產，不再使用備抵評價科目。

此外，中華民國一般公認會計原則下，遞延所得稅資產及負債依其相關資產或負債之分類劃分為流動或非流動

項目，無相關之資產或負債者，依預期迴轉期間之長短劃分為流動或非流動項目。轉換至 IFRSs 後，遞延所得稅資產及負債一律分類為非流動項目，且遞延所得稅資產及負債除符合特定條件外，不得互抵。

截至 101 年 6 月 30 日，本公司及子公司遞延所得稅資產重分類至非流動資產之金額為 72,128 仟元；另因遞延所得稅資產及遞延所得稅負債不得互抵，於 101 年 6 月 30 日同時調整增加 30,004 仟元。

(2) 員工福利－短期可累積帶薪假

中華民國一般公認會計原則下，短期支薪假給付未有明文規定，通常於實際支付時入帳。轉換至 IFRSs 後，對於可累積支薪假給付，應於員工提供勞務而增加其未來應得之支薪假給付時認列費用。

截至 101 年 6 月 30 日，本公司及子公司因短期可累積帶薪假之會計處理調整增加應付費用 1,756 仟元。另 101 年 1 月 1 日至 6 月 30 日及 101 年 4 月 1 日至 6 月 30 日薪資費用分別調整增加 1,394 仟元及(3,498)仟元。

(3) 遞延費用之重分類

中華民國一般公認會計原則下，遞延費用帳列其他資產項下。

轉換至 IFRSs 後，應將遞延費用依性質重分類至不動產、廠房及設備、無形資產、預付費用及長期預付費用。截至 101 年 6 月 30 日，本公司及子公司將遞延費用重分類至非流動資產之金額為 4,051 仟元。

(4) 預付設備款之表達

中華民國一般公認會計原則下，購置設備之預付款通常列為固定資產項下之預付設備款。轉換至 IFRSs 後，購置設備之預付款通常分類為非流動資產。截至 101 年 6 月 30 日，本公司及子公司將預付設備款重分類至非流動資產之金額為 1,411 仟元。

(5) 土地使用權

中華民國一般公認會計原則下，所持有之土地使用權分類為無形資產。

轉換至 IFRSs 後，土地使用權係屬國際會計準則第 17 號「租賃」之適用範圍，應予單獨列為預付租賃款。截至 101 年 6 月 30 日，本公司及子公司將土地使用權重分類到預付費用及款項為 1,863 仟元及重分類至長期預付租賃款之金額為 57,596 仟元。

(6) 約當現金

中華民國一般公認會計原則下，可隨時解約且不損及本金之定期存款，列於現金及約當現金項下。惟依 IFRSs 規定，必須可隨時轉換成定額現金且價值變動之風險甚小，因此通常只有短期內（例如自取得日起 3 個月內）到期之投資方可視為約當現金，故將到期日在 3 至 12 個月定期存款重分類至其他金融資產－流動項下；1 年以上定期存款重分類至其他金融資產－非流動。截至 101 年 6 月 30 日，本公司及子公司將現金及約當現金重分類至其他金融資產－流動之金額為 328,680 仟元。

(7) 表達貨幣

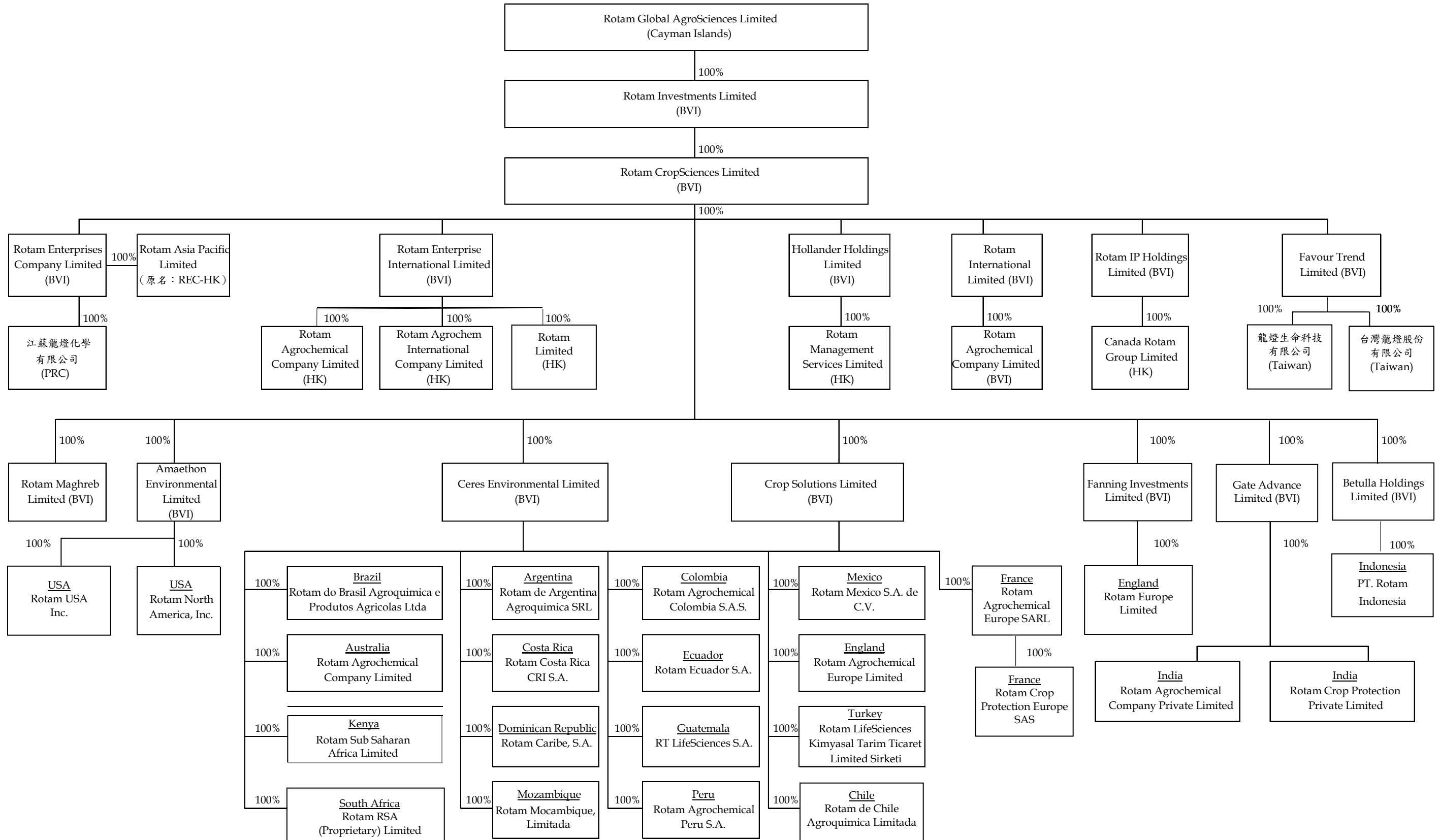
原合併財務報表之表達貨幣換算係由功能性貨幣－美金以簡易轉換方式換算為表達貨幣－新台幣，換算時除股本之每股面額係以歷史匯率轉換為新台幣 10 元外，其餘項目係按資產負債表日美金對新台幣之匯率轉換為新台幣，表達貨幣之換算所產生之兌換差額列入累積換算調整數。轉換至 IFRSs 後，表達貨幣之換算使用之匯率與外幣財務報表轉換相同，即資產及負債科目應按資產負債表日各該功能性貨幣之匯率、股東權益按歷史匯率及損益科目按各該期間之平均匯率換算為新台幣，財務報表換算所產生之兌換差額亦列入累積換算調整數。

Rotam Global AgroSciences Limited 及子公司

合併組織圖

民國 102 年 6 月 30 日

附表一



附表二 資金貸與他人：

單位：新台幣仟元

編號	貸出資金之公司	貸與對象	往來科目	本期最高餘額	期末餘額 (註二)	實際動支金額 (註二)	利率區間%	資金貸與性質	業務往來金額	有短期融通資金必要之原因	提列備抵呆帳金額	擔保品名稱	保價	對個別對象資金貸與限額 (註一)	資金貸與總限額 (註一)
0	本公司	RACL	其他應收款－關係人	\$ 1,651,139	\$ 1,651,139	\$ 1,368,077	2.00%-2.50%	短期資金融通	\$ -	營運週轉	\$ -	-	-	\$ 2,079,415	\$ 4,158,830
		台灣龍燈	其他應收款－關係人	22,000	22,000	13,000	2.00%	短期資金融通	-	營運週轉	-	-	-	2,079,415	4,158,830
2	RACL	Amaethon	其他應收款－關係人	132,091	132,091	105,072	4.00%	短期資金融通	-	營運週轉	-	-	-	7,797,807	15,595,614
		Ceres	其他應收款－關係人	671,805	671,805	640,283	2.69%-6.00%	短期資金融通	-	營運週轉	-	-	-	7,797,807	15,595,614
		Fanning	其他應收款－關係人	48,618	48,618	48,618	4.00%	短期資金融通	-	營運週轉	-	-	-	7,797,807	15,595,614
		Favour Trend Ltd.	其他應收款－關係人	43,830	43,830	43,830	4.00%-6.00%	短期資金融通	-	營運週轉	-	-	-	7,797,807	15,595,614
		龍燈生命科技	其他應收款－關係人	87,109	87,109	76,902	2.00%-2.50%	短期資金融通	-	營運週轉	-	-	-	7,797,807	15,595,614
		Gate Advanced Limited	其他應收款－關係人	16,211	16,211	10,204	4.00%	短期資金融通	-	營運週轉	-	-	-	7,797,807	15,595,614
		Rotam Colombia	其他應收款－關係人	36,025	-	-	-	業務往來	76,758	營運週轉	-	-	-	7,797,807	15,595,614
		REL-UK	其他應收款－關係人	15,010	-	-	-	業務往來	105,212	營運週轉	-	-	-	7,797,807	15,595,614
		Rotam Chile	其他應收款－關係人	9,006	-	-	-	業務往來	4,081	營運週轉	-	-	-	7,797,807	15,595,614
		Rotam Argentina	其他應收款－關係人	30,021	-	-	-	業務往來	42,279	營運週轉	-	-	-	7,797,807	15,595,614
		Rotam Brasil	其他應收款－關係人	90,062	-	-	-	業務往來	653,943	營運週轉	-	-	-	7,797,807	15,595,614
		Rotam Mexico	其他應收款－關係人	30,021	-	-	-	業務往來	64,722	營運週轉	-	-	-	7,797,807	15,595,614
		Rotam US	其他應收款－關係人	30,021	-	-	-	業務往來	206,913	營運週轉	-	-	-	7,797,807	15,595,614
4	RL	RACL	其他應收款－關係人	10,449	10,449	9,675	6.00%	短期資金融通	-	營運週轉	-	-	-	7,797,807	15,595,614
5	RCS	Amaethon	其他應收款－關係人	63,043	63,043	63,043	4.00%	短期資金融通	-	營運週轉	-	-	-	7,797,807	15,595,614
		Ceres	其他應收款－關係人	306,211	306,211	306,211	2.69%-4.00%	短期資金融通	-	營運週轉	-	-	-	7,797,807	15,595,614
6	Amaethon	Rotam US	其他應收款－關係人	372,257	372,257	255,183	4.00%-6.00%	短期資金融通	-	營運週轉	-	-	-	7,797,807	15,595,614
7	Ceres	Rotam Brasil	其他應收款－關係人	693,478	693,478	693,478	2.69%-2.84%	短期資金融通	-	營運週轉	-	-	-	7,797,807	15,595,614
		Rotam Chile	其他應收款－關係人	72,801	72,801	69,799	4.00%-6.00%	短期資金融通	-	營運週轉	-	-	-	7,797,807	15,595,614
		Rotam Mexico	其他應收款－關係人	54,037	33,023	30,021	4.00%-6.00%	短期資金融通	-	營運週轉	-	-	-	7,797,807	15,595,614
		Rotam Colombia	其他應收款－關係人	54,037	54,037	54,037	4.00%	短期資金融通	-	營運週轉	-	-	-	7,797,807	15,595,614
8	Fanning	REL-UK	其他應收款－關係人	39,336	39,336	39,336	4.00%	短期資金融通	-	營運週轉	-	-	-	7,797,807	15,595,614

(接次頁)

(承前頁)

編號	貸出資金之公司	貸與對象	往來科目	本期最高餘額	期末餘額 (註二)	實際動支金額 (註二)	利率區間%	資金貸與性質	業務往來金額	有短期融通資金必要之原因	提列備抵呆帳金額	擔保品			對個別對象 資金貸與限額 (註一)	資金貸與總限額 (註一)
												名稱	價值	價值		
9	REC-BVI	RACL	其他應收款－關係人	\$ 300,207	\$ 300,207	\$ 300,207	2.75%	短期資金融通	\$ -	營運週轉	\$ -	-	-	\$ 7,797,807	\$ 15,595,614	
10	Crop	Rotam Brasil	其他應收款－關係人	600	600	600	2.69%-2.84%	短期資金融通	-	營運週轉	-	-	-	7,797,807	15,595,614	
		RACL	其他應收款－關係人	930,642	930,642	840,580	2.00%	短期資金融通	-	營運週轉	-	-	-	7,797,807	15,595,614	
11	Rotam Brasil	Crop	其他應收款－關係人	878,851	878,851	793,894	2.00%	短期資金融通	-	營運週轉	-	-	-	7,797,807	15,595,614	
														7,797,807	15,595,614	
12	Gate Advanced Limited	Rotam Crop Protection Private Ltd	其他應收款－關係人	18,012	18,012	12,005	2.00%	短期資金融通	-	營運週轉	-	-	-	7,797,807	15,595,614	

註一：1. 本公司資金貸與他人總額以不超過本公司最近期財務報表淨值百分之八十，對單一公司貸與金額以不超過本公司最近期財務報表淨值百分之五十為限，其中對單一公司因短期資金融通者則不得超過本公司最近期財務報表淨值之百分之四十。

2. 本公司直接及間接持有表決權股份百分之百之國外公司間，從事資金貸與之總額不得超過本公司最近期財務報表淨值之百分之三百；個別對象之貸與金額不得超過本公司最近期財務報表淨值之百分之一百五十。

註二：於編製合併財務報表時，業已沖銷。

附表三 為他人背書保證：

單位：新台幣仟元

編號	背書保證公司名稱	被背書保證對象	對單一企業背書保證限額 (註一、二及四)	本期最高背書保證餘額	期末背書保證餘額 (註六)	實際動支金額	以財產擔保之背書保證金額	累計背書保證金額佔最近期財務報表淨值之比率%	背書保證最高限額 (註一、二及四)	屬母公司對子公司背書保證	屬子公司對母公司背書保證	屬對大陸地區背書保證
0	本公司	RACL 最終母公司	\$ 4,158,831	\$ 1,528,147	\$ 1,528,147	\$ 1,192,270	\$ -	29.40%	\$ 20,794,152	是	否	否
		REC-BVI 最終母公司	4,158,831	432,298	432,298	300,207	-	8.32%	20,794,152	是	否	否
		REL-UK 最終母公司	4,158,831	57,723	57,723	-	-	1.11%	20,794,152	是	否	否
		RACL 最終母公司	4,158,831	1,801,242	1,801,242	480,331	-	34.65%	20,794,152	是	否	否
			4,158,831	(註五)	(註五)							
		REC-BVI 最終母公司	4,158,831	1,801,242	1,801,242	-	-	34.65%	20,794,152	是	否	否
			4,158,831	(註五)	(註五)							
		RCS 最終母公司	4,158,831	1,801,242	1,801,242	1,320,911	-	34.65%	20,794,152	是	否	否
			4,158,831	(註五)	(註五)							
		RAI 最終母公司	4,158,831	1,801,242	1,801,242	-	-	34.65%	20,794,152	是	否	否
			4,158,831	(註五)	(註五)							
3	RAI	RACL 最終同一母公司	4,158,831	1,415,692	1,413,710	1,062,898	-	27.19%	41,588,304	否	否	否
4	RL	RACL 最終同一母公司	4,158,831	1,415,692	1,413,710	1,062,898	-	27.19%	41,588,304	否	否	否
5	RCS	RACL 最終同一母公司	4,158,831	1,077,837	1,077,837	684,689	-	20.73%	41,588,304	否	否	否
		REC-BVI 最終同一母公司	4,158,831	432,298	432,298	300,207	-	8.32%	41,588,304	否	否	否
		Rotam Brazil 最終同一母公司	4,158,831	611,850	611,850	-	-	11.77%	41,588,304	否	否	否
6	Amaethon	Rotam USA 最終同一母公司	4,158,831	90,062	90,062	-	-	1.73%	41,588,304	否	否	否
1	JRC	REC-BVI 最終同一母公司	4,158,831	432,298	432,298	300,207	-	8.32%	41,588,304	否	否	否
1	JRC	RGA 子公司	4,158,831	150,104	150,104	150,104	-	2.89%	41,588,304	否	是	否
11	Rotam Brazil	COOPERATIVA PLANT. CANA OESTE ESTADO DE SP. 業務關係	34,514	32,126	32,126	32,126	-	0.62%	34,514	否	否	否
11	Rotam Brazil	COOPERATIVA PLANT. CANA ESTADO SP. 業務關係	69,518	27,052	27,052	27,052	-	0.52%	69,518	否	否	否

註一：本公司背書保證總額以本公司最近期財務報表淨值之百分之四百為限。對單一企業背書保證之金額則不超過本公司最近期財務報表淨值之百分之八十為限。

註二：本公司及子公司整體背書保證總額以本公司最近期財務報表淨值之百分之八百為限，對單一企業背書保證之金額則以不超過本公司最近期財務報表之百分之八十為限。

註三：子公司對單一企業背書保證之金額以不超過本公司最近期財務報表淨值之百分之八十為限。

註四：因業務往來關係從事背書保證者，就單一企業提供保證之金額不得超過雙方於背書保證前最近一年度內之業務往來總金額。

註五：兆豐商業銀行聯貸案借款，由子公司 RACL、REC-BVI、RCS 及 RAI 共同使用額度美金 60,000 仟元（折合新台幣 1,801,242 仟元）。

註六：於編制合併財務報表時，業已沖銷。

附表四 期末持有有價證券情形：

(除股數及持股比率外，其餘以外幣仟元、新台幣仟元為單位)

持 有 之 公 司	有 價 證 券 種 類 及 名 稱	與 有 價 證 券 發 行 人 係 關 之	帳 列 科 目	期 末				備 註
				股 數	帳 面 金 額	持 股 比 例 %	市 價	
本公司	股 票 RIL	最終同一母公司	採權益法評價長期投資	40,000	US\$ 154,003	100.00%	US\$ 154,003	(註二)
					(折合新台幣 4,623,269)		(折合新台幣 4,623,269)	
RIL	RCS	最終同一母公司	採權益法評價長期投資	3,000	US\$ 153,993	100.00%	US\$ 153,993	(註二)
RCS	REC-BVI	最終同一母公司	採權益法評價長期投資	60,000	US\$ 104,266	100.00%	US\$ 104,266	(註二)
					(折合新台幣 3,130,141)		(折合新台幣 3,130,141)	
	REI	最終同一母公司	採權益法評價長期投資	3	US\$ 62,439	100.00%	US\$ 62,439	(註二)
					(折合新台幣 1,874,483)		(折合新台幣 1,874,483)	
	Amaethon	最終同一母公司	採權益法評價長期投資	50,000	US\$ -4,142	100.00%	US\$ -4,142	(註二)
					(折合新台幣 -124,356)		(折合新台幣 -124,356)	
	Ceres	最終同一母公司	採權益法評價長期投資	337,276	US\$ 15,792	100.00%	US\$ 15,792	(註二)
					(折合新台幣 474,139)		(折合新台幣 474,139)	
	Crop	最終同一母公司	採權益法評價長期投資	140,810	US\$ 2,067	100.00%	US\$ 2,067	(註二)
					(折合新台幣 62,051)		(折合新台幣 62,051)	
	Fanning	最終同一母公司	採權益法評價長期投資	1	US\$ 157	100.00%	US\$ 157	(註二)
					(折合新台幣 4,744)		(折合新台幣 4,744)	
	Gate Advance Limited	最終同一母公司	採權益法評價長期投資	1	US\$ -6	100.00%	US\$ -6	(註二)
					(折合新台幣 -165)		(折合新台幣 -165)	
	Hollander Holdings Limited	最終同一母公司	採權益法評價長期投資	1	US\$ -6	100.00%	US\$ -6	(註二)
					(折合新台幣 -176)		(折合新台幣 -176)	
	Rotam International Limited	最終同一母公司	採權益法評價長期投資	1	US\$ -1	100.00%	US\$ -1	(註二)
					(折合新台幣 -15)		(折合新台幣 -15)	
	Rotam IP Holdings Limited	最終同一母公司	採權益法評價長期投資	1	US\$ -	100.00%	US\$ -	(註二)
					(折合新台幣 1)		(折合新台幣 1)	
	Rotam Maghreb Limited	最終同一母公司	採權益法評價長期投資	100	US\$ 3	100.00%	US\$ 3	(註二)
					(折合新台幣 103)		(折合新台幣 103)	
	Favour Trend Limited	最終同一母公司	採權益法評價長期投資	100	US\$ -1,791	100.00%	US\$ -1,791	(註二)
					(折合新台幣 -53,757)		(折合新台幣 -53,757)	
	Betulla Holdings Limited	最終同一母公司	採權益法評價長期投資	100	US\$ -4	100.00%	US\$ -4	(註二)
					(折合新台幣 -100)		(折合新台幣 -100)	
REC-BVI	Rotam Asia Pacific Limited (原名：REC-HK)	最終同一母公司	採權益法評價長期投資	1	US\$ -	100.00%	US\$ -	(註二)
	JRC	最終同一母公司	採權益法評價長期投資	(註一)	US\$ 104,127	100.00%	US\$ 104,127	(註二)
					(折合新台幣 3,125,952)		(折合新台幣 3,125,952)	
REI	RACL	最終同一母公司	採權益法評價長期投資	600,000	US\$ 34,263	100.00%	US\$ 34,263	(註二)
					(折合新台幣 1,028,590)		(折合新台幣 1,028,590)	
	RAI	最終同一母公司	採權益法評價長期投資	800,000	US\$ 42,134	100.00%	US\$ 42,134	(註二)
					(折合新台幣 1,264,893)		(折合新台幣 1,264,893)	
	RL	最終同一母公司	採權益法評價長期投資	1,100,000	US\$ 1,399	100.00%	US\$ 1,399	(註二)
					(折合新台幣 42,011)		(折合新台幣 42,011)	

(接次頁)

(承前頁)

持有之公司	有價證券種類及名稱	與有價證券發行人之關係	帳列科目	期末				備註
				股數	帳面金額	持股比例%	市價	
Hollander Holdings Limited	Rotam Management Services Limited	最終同一母公司	採權益法評價長期投資	1	US\$ -2 (折合新台幣 -55)	100.00%	US\$ -2 (折合新台幣 -55)	(註二)
Rotam International Limited	Rotam Agrochemical Company Limited (BVI)	最終同一母公司	採權益法評價長期投資	1	US\$ - (折合新台幣 4)	100.00%	US\$ - (折合新台幣 4)	(註二)
Rotam IP Holdings Limited	Canada Rotam Group Limited	最終同一母公司	採權益法評價長期投資	1	US\$ 1 (折合新台幣 23)	100.00%	US\$ 1 (折合新台幣 23)	(註二)
Amaethon	Rotam US	最終同一母公司	採權益法評價長期投資	2,500	US\$ -4,538 (折合新台幣 -136,240)	100.00%	US\$ -4,538 (折合新台幣 -136,240)	(註二)
	Rotam USA Inc.	最終同一母公司	採權益法評價長期投資	1,000	US\$ 50 (折合新台幣 1,501)	100.00%	US\$ 50 (折合新台幣 1,501)	(註二)
Ceres	Rotam Australia	最終同一母公司	採權益法評價長期投資	100	US\$ - (折合新台幣 3)	100.00%	US\$ - (折合新台幣 3)	(註二)
	Rotam Costa Rica	最終同一母公司	採權益法評價長期投資	10	US\$ 9 (折合新台幣 279)	100.00%	US\$ 9 (折合新台幣 279)	(註二)
	RA Europe UK	最終同一母公司	採權益法評價長期投資	1	US\$ - (折合新台幣 -)	100.00%	US\$ - (折合新台幣 -)	(註二)
	Rotam RSA	最終同一母公司	採權益法評價長期投資	100	US\$ - (折合新台幣 -)	100.00%	US\$ - (折合新台幣 -)	(註二)
	Rotam France	最終同一母公司	採權益法評價長期投資	800	US\$ 409 (折合新台幣 12,278)	100.00%	US\$ 409 (折合新台幣 12,278)	(註二)
	Rotam Caribe, S.A.	最終同一母公司	採權益法評價長期投資	999	US\$ 2 (折合新台幣 73)	99.90%	US\$ 2 (折合新台幣 73)	(註二)
	Rotam Argentina	最終同一母公司	採權益法評價長期投資	11,575,750	US\$ 2,538 (折合新台幣 76,191)	95.00%	US\$ 2,538 (折合新台幣 76,191)	(註二)
	Rotam Brasil	最終同一母公司	採權益法評價長期投資	83,358	US\$ 18,760 (折合新台幣 563,160)	99.00%	US\$ 18,760 (折合新台幣 563,160)	(註二)
	Rotam Colombia	最終同一母公司	採權益法評價長期投資	1,063,978	US\$ -181 (折合新台幣 -5,438)	99.06%	US\$ -181 (折合新台幣 -5,438)	(註二)
	Rotam Mexico	最終同一母公司	採權益法評價長期投資	8,725	US\$ 575 (折合新台幣 17,263)	99.99%	US\$ 575 (折合新台幣 17,263)	(註二)
	Rotam Chile	最終同一母公司	採權益法評價長期投資	(註一)	US\$ -1,025 (折合新台幣 -30,757)	99.00%	US\$ -1,025 (折合新台幣 -30,757)	(註二)
	Rotam Ecuador	最終同一母公司	採權益法評價長期投資	792	US\$ - (折合新台幣 15)	99.00%	US\$ - (折合新台幣 15)	(註二)
	Rotam Guatemala	最終同一母公司	採權益法評價長期投資	495	US\$ - (折合新台幣 -)	99.00%	US\$ - (折合新台幣 -)	(註二)
	Rotam Turkey	最終同一母公司	採權益法評價長期投資	190	US\$ 6 (折合新台幣 192)	90.00%	US\$ 6 (折合新台幣 192)	(註二)
	Rotam Mocambique, Limitada	最終同一母公司	採權益法評價長期投資	(註一)	US\$ 1 (折合新台幣 19)	97.50%	US\$ 1 (折合新台幣 19)	(註二)
	Rotam Peru	最終同一母公司	採權益法評價長期投資	20,493	US\$ 17 (折合新台幣 500)	99.00%	US\$ 17 (折合新台幣 500)	(註二)
	Rotam Sub Saharan Africa Limited	最終同一母公司	採權益法評價長期投資	1,900	US\$ 11 (折合新台幣 346)	95.00%	US\$ 11 (折合新台幣 346)	(註二)

(接次頁)

(承前頁)

持有之公司	有價證券種類及名稱	與有價證券發行人之關係	帳列科目	期末				備註	
				股數	帳面金額	持股比例%	市價		
Crop	Rotam Caribe,S.A.	最終同一母公司	採權益法評價長期投資	1	US\$ - (折合新台幣 -)	0.10%	US\$ - (折合新台幣 -)	(註二)	
	Rotam Argentina	最終同一母公司	採權益法評價長期投資	609,250	US\$ 134 (折合新台幣 4,010)	5.00%	US\$ 134 (折合新台幣 4,010)	(註二)	
	Rotam Brasil	最終同一母公司	採權益法評價長期投資	842	US\$ 189 (折合新台幣 5,688)	1.00%	US\$ 189 (折合新台幣 5,688)	(註二)	
	Rotam Colombia	最終同一母公司	採權益法評價長期投資	10,044	US\$ -2 (折合新台幣 -52)	0.94%	US\$ -2 (折合新台幣 -52)	(註二)	
	Rotam Mexico	最終同一母公司	採權益法評價長期投資	1	US\$ - (折合新台幣 -)	0.01%	US\$ - (折合新台幣 -)	(註二)	
	Rotam Chile	最終同一母公司	採權益法評價長期投資	(註一)	US\$ -10 (折合新台幣 -311)	1.00%	US\$ -10 (折合新台幣 -311)	(註二)	
	Rotam Ecuador	最終同一母公司	採權益法評價長期投資	8	US\$ - (折合新台幣 -)	1.00%	US\$ - (折合新台幣 -)	(註二)	
	Rotam Guatemala	最終同一母公司	採權益法評價長期投資	5	US\$ - (折合新台幣 -)	1.00%	US\$ - (折合新台幣 -)	(註二)	
	Rotam Turkey	最終同一母公司	採權益法評價長期投資	21	US\$ 1 (折合新台幣 21)	10.00%	US\$ 1 (折合新台幣 21)	(註二)	
	Rotam Mocambique, Limitada	最終同一母公司	採權益法評價長期投資	(註一)	US\$ - (折合新台幣 1)	2.50%	US\$ - (折合新台幣 1)	(註二)	
	Rotam Peru	最終同一母公司	採權益法評價長期投資	207	US\$ - (折合新台幣 5)	1.00%	US\$ - (折合新台幣 5)	(註二)	
	Rotam Sub Saharan Africa Limited	最終同一母公司	採權益法評價長期投資	100	US\$ 1 (折合新台幣 18)	5.00%	US\$ 1 (折合新台幣 18)	(註二)	
	Fanning	REL-UK	最終同一母公司	採權益法評價長期投資	201,000	US\$ 438 (折合新台幣 13,151)	100.00%	US\$ 438 (折合新台幣 13,151)	(註二)
	Gate Advance Limited	Rotam Agrochemical Company Private Limited	最終同一母公司	採權益法評價長期投資	100,000	US\$ 1 (折合新台幣 48)	100.00%	US\$ 1 (折合新台幣 48)	(註二)
Rotam Crop Protection Private Limited		最終同一母公司	採權益法評價長期投資	10,000	US\$ -1 (折合新台幣 -42)	100.00%	US\$ -1 (折合新台幣 -42)	(註二)	
Favour Trend Limited	龍燈生命科技有限公司	最終同一母公司	採權益法評價長期投資	(註一)	US\$ -1,309 (折合新台幣 -39,286)	100.00%	US\$ -1,309 (折合新台幣 -39,286)	(註二)	
	台灣龍燈股份有限公司	最終同一母公司	採權益法評價長期投資	30,000	US\$ 561 (折合新台幣 16,842)	100.00%	US\$ 561 (折合新台幣 16,842)	(註二)	
Betulla Holdings Limited	PT. Rotam Indonesia	最終同一母公司	採權益法評價長期投資	3,000	US\$ 293 (折合新台幣 8,805)	100.00%	US\$ 293 (折合新台幣 8,805)	(註二)	
Rotam France	Rotam Crop Protection Europe SAS	最終同一母公司	採權益法評價長期投資	100	US\$ 1 (折合新台幣 39)	100.00%	US\$ 1 (折合新台幣 39)	(註二)	

註一：未發行股票

註二：於編製合併報表時，業已合併沖銷。

附表五 與關係人進、銷貨之金額達新台幣一億元或實收資本額 20% 以上：

單位：外幣及新台幣仟元

進(銷)貨之公司	交易對象	關係	交易情形				交易條件與一般交易不同之情形及原因		應收(付)票據、帳款		備註
			科目	金額	佔總進(銷)貨之比率	授信期間	單價	授信期間	餘額	佔總應收(付)票據、帳款之比率	
RACL	Rotam Brasil	最終同一母公司	銷貨收入	US\$ 21,783 (NT\$ 653,943)	(35)%	授信期間為 180~270 天	參考市場價格，與集團轉撥價格計算。	一般公司為 180~270 天	US\$ 40,793 (NT\$ 1,224,639)	46%	
RACL	Rotam US	最終同一母公司	銷貨收入	US\$ 6,892 (NT\$ 206,913)	(11)%	授信期間為 180~270 天	參考市場價格，與集團轉撥價格計算。	一般公司為 90~270 天	US\$ 7,459 (NT\$ 223,925)	8%	
RACL	REL-UK	最終同一母公司	銷貨收入	US\$ 3,505 (NT\$ 105,212)	(6)%	授信期間為 210 天	參考市場價格，與集團轉撥價格計算。	一般公司為 90~270 天	US\$ 3,469 (NT\$ 104,131)	4%	
JRC	RACL	最終同一母公司	銷貨收入	US\$ 29,677 (NT\$ 890,921)	(35)%	授信期間為 150 天	參考市場價格，與集團轉撥價格計算。	國內一般客戶為現金銷售，國外一般客戶之授信期間為 30~150 天。	US\$ 28,234 (NT\$ 847,618)	75%	
Rotam Brasil	RACL	最終同一母公司	進貨	US\$ 21,783 (NT\$ 653,943)	90%	授信期間為 180~270 天	進貨產品屬單一廠商，無其他廠商可茲比較。	一般公司為 30~150 天	US\$ 40,793 (NT\$ 1,224,639)	(99)%	
Rotam US	RACL	最終同一母公司	進貨	US\$ 6,892 (NT\$ 206,913)	87%	授信期間為 180~270 天	進貨產品屬單一廠商，無其他廠商可茲比較。	一般公司為 90 天	US\$ 7,459 (NT\$ 223,925)	(96)%	
REL-UK	RACL	最終同一母公司	進貨	US\$ 3,505 (NT\$ 105,212)	100%	授信期間為 210 天	進貨產品屬單一廠商，無其他廠商可茲比較。	一般公司為 90~270 天	US\$ 3,469 (NT\$ 104,131)	(100)%	
RACL	JRC	最終同一母公司	進貨	US\$ 29,677 (NT\$ 890,921)	56%	授信期間為 150 天	進貨產品屬單一廠商，無其他廠商可茲比較。	一般公司為 30~120 天	US\$ 28,234 (NT\$ 847,618)	(83)%	

註：於編製合併報表時，業已合併沖銷。

附表六 應收關係人款項達新台幣一億元或實收資本額百分之二十以上：

單位：外幣及新台幣仟元

帳列應收款項之公司	交易對象	關係	應收關係人款項餘額(註一)	週轉率	逾期應收關係人款項		應收關係人款項期後收回金額	提列呆帳	備抵金額	備註
					金額	處理方式				
RACL	Rotam Brasil	最終同一母公司	US\$ 40,793 (折合新台幣 1,224,639)	1.19	\$ -	-	US\$ - (折合新台幣 -)	\$ -	-	
	Rotam US	最終同一母公司	US\$ 7,459 (折合新台幣 223,925)	2.70	-	-	US\$ 71 (折合新台幣 2,122)	-	-	
	REL-UK	最終同一母公司	US\$ 3,469 (折合新台幣 104,131)	3.44	-	-	US\$ - (折合新台幣 -)	-	-	
	Rotam Argentina	最終同一母公司	US\$ 6,749 (折合新台幣 202,600)	0.37	-	-	US\$ - (折合新台幣 -)	-	-	
	Rotam Colombia	最終同一母公司	US\$ 5,691 (折合新台幣 170,855)	1.02	-	-	US\$ - (折合新台幣 -)	-	-	
JRC	RACL	最終同一母公司	US\$ 28,234 (折合新台幣 847,618)	1.64	-	-	US\$ 3,957 (折合新台幣 118,786)	-	-	
本公司	RACL	母公司	US\$ 45,933 (折合新台幣 1,378,930)	-	-	-	US\$ - (折合新台幣 -)	-	-	(註二)
RACL	RAI	最終同一母公司	US\$ 50,716 (折合新台幣 1,522,515)	-	-	-	US\$ - (折合新台幣 -)	-	-	(註二)
	Amaethon	最終同一母公司	US\$ 7,017 (折合新台幣 210,642)	-	-	-	US\$ - (折合新台幣 -)	-	-	(註二)

(接次頁)

(承前頁)

帳列應收款項 之公司	交易對象	關係	應收關係人 款項餘額(註一)	週轉率	逾期應收關係人款項		應收關係人 款項期後 收回金額	提列備抵 帳金額	備註
					金額	處理方式			
RCS	Ceres	最終同一母公司	US\$ 25,093 (折合新台幣 753,304)	-	\$ -	-	US\$ - (折合新台幣 -)	\$ -	(註二)
	REI	最終同一母公司	US\$ 15,354 (折合新台幣 460,943)	-	-	-	US\$ - (折合新台幣 -)	-	(註二)
	Ceres	最終同一母公司	US\$ 10,295 (折合新台幣 309,053)	-	-	-	US\$ - (折合新台幣 -)	-	(註二)
Amaethon	Rotam US	最終同一母公司	US\$ 9,449 (折合新台幣 283,659)	-	-	-	US\$ 500 (折合新台幣 15,010)	-	(註二)
Ceres	Rotam Brasil	最終同一母公司	US\$ 24,197 (折合新台幣 726,409)	-	-	-	US\$ - (折合新台幣 -)	-	(註二)
REC-BVI	RACL	最終同一母公司	US\$ 10,030 (折合新台幣 301,097)	-	-	-	US\$ - (折合新台幣 -)	-	(註二)
Crop	RACL	最終同一母公司	US\$ 28,399 (折合新台幣 852,570)	-	-	-	US\$ - (折合新台幣 -)	-	(註二)
Rotam Brasil	Crops	最終同一母公司	US\$ 26,857 (折合新台幣 806,259)	-	-	-	US\$ - (折合新台幣 -)	-	(註二)

註一：於編製合併報表時，業已合併沖銷。

註二：應收關係人款項性質為資金融通及代墊款項。

附表七 被投資公司名稱、所在地區.....等相關資訊：

(除股數及持股比例外，其餘以仟元為單位)

投資公司名稱	被投資公司名稱	所 在 地 區	主要營業項目	原 始 投 資 金 額		期 末 持 有		帳 面 金 額		被投資公司本期損益	本期認列之投資損益	備 註
				本 期 期 末	上 期 期 末	股 數	比 率 %	帳 面 金 額	帳 面 金 額			
本公司	RIL	P.O. Box 957,Offshore Incorporations Centre,Road Town,Tortola,British Virgin Islands	投資公司	US\$ 96,125 (折合新台幣 2,885,751)	US\$ 96,125 (折合新台幣 2,885,751)	40,000	100	US\$ 154,003 (折合新台幣 4,623,269)	US\$ -4,918 (折合新台幣 -145,433)	US\$ -4,918 (折合新台幣 -145,433)	(註二)	
	RIL	RCS	Commence Chambers, P.O. Box 2208, Road Town, Tortola, British Virgin Islands	投資公司	US\$ 96,125 (折合新台幣 2,885,751)	US\$ 96,125 (折合新台幣 2,885,751)	3,000	100	US\$ 153,993 (折合新台幣 4,622,983)	US\$ -4,918 (折合新台幣 -145,433)	US\$ -4,918 (折合新台幣 -145,433)	(註二)
	RCS	REC-BVI	Commence Chambers, P.O. Box 2208, Road Town, Tortola, British Virgin Islands	投資公司	US\$ 15,010 (折合新台幣 451,812)	US\$ 15,010 (折合新台幣 451,812)	60,000	100	US\$ 104,266 (折合新台幣 3,130,141)	US\$ 9,136 (折合新台幣 270,162)	US\$ 9,136 (折合新台幣 270,162)	(註二)
		REI	P.O. Box 957,Offshore Incorporations Centre,Road Town,Tortola,British Virgin Islands	投資公司	US\$ 40,000 (折合新台幣 1,200,828)	US\$ 40,000 (折合新台幣 1,200,828)	3	100	US\$ 62,439 (折合新台幣 1,874,483)	US\$ -4,763 (折合新台幣 -140,888)	US\$ -4,763 (折合新台幣 -140,888)	(註二)
		Amaethon	Commence Chambers, P.O. Box 2208, Road Town, Tortola, British Virgin Islands	投資公司	US\$ 50 (折合新台幣 1,501)	US\$ 50 (折合新台幣 1,501)	50,000	100	US\$ -4,142 (折合新台幣 -124,356)	US\$ -1,102 (折合新台幣 -32,584)	US\$ -1,102 (折合新台幣 -32,584)	(註二)
		Ceres	Commence Chambers, P.O. Box 2208, Road Town, Tortola, British Virgin Islands	投資公司	US\$ 30,740 (折合新台幣 922,836)	US\$ 30,740 (折合新台幣 922,836)	337,276	100	US\$ 15,972 (折合新台幣 474,139)	US\$ -8,542 (折合新台幣 -252,525)	US\$ -8,542 (折合新台幣 -252,525)	(註二)
		Crop	Commence Chambers, P.O. Box 2208, Road Town, Tortola, British Virgin Islands	投資公司	US\$ 360 (折合新台幣 10,807)	US\$ 360 (折合新台幣 10,807)	140,810	100	US\$ 2,067 (折合新台幣 62,051)	US\$ 2,109 (折合新台幣 62,365)	US\$ 2,109 (折合新台幣 62,365)	(註二)
		Fanning	P.O. Box 957,Offshore Incorporations Centre,Road Town,Tortola,British Virgin Islands	投資公司	US\$ - (折合新台幣 -)	US\$ - (折合新台幣 -)	1	100	US\$ 157 (折合新台幣 4,744)	US\$ 102 (折合新台幣 2,995)	US\$ 102 (折合新台幣 2,995)	(註二)
		Gate Advance Limited	P.O. Box 957,Offshore Incorporations Centre,Road Town,Tortola,British Virgin Islands	投資公司	US\$ - (折合新台幣 -)	US\$ - (折合新台幣 -)	1	100	US\$ -6 (折合新台幣 -165)	US\$ -2 (折合新台幣 -63)	US\$ -2 (折合新台幣 -63)	(註二)
		Hollander Holdings Limited	P.O. Box 957,Offshore Incorporations Centre,Road Town,Tortola,British Virgin Islands	投資公司	US\$ - (折合新台幣 -)	US\$ - (折合新台幣 -)	1	100	US\$ -6 (折合新台幣 -176)	US\$ - (折合新台幣 10)	US\$ - (折合新台幣 10)	(註二)
		Rotam International Limited	P.O. Box 957, Offshore Incorporations Centre, Road Town, Tortola, British Virgin Islands	投資公司	US\$ - (折合新台幣 -)	US\$ - (折合新台幣 -)	1	100	US\$ -1 (折合新台幣 -15)	US\$ - (折合新台幣 2)	US\$ - (折合新台幣 2)	(註二)
		Rotam IP Holdings Limited	P.O. Box 957,Offshore Incorporations Centre,Road Town,Tortola,British Virgin Islands	投資公司	US\$ - (折合新台幣 -)	US\$ - (折合新台幣 -)	1	100	US\$ - (折合新台幣 1)	US\$ - (折合新台幣 2)	US\$ - (折合新台幣 2)	(註二)
		Rotam Maghreb Limited	P.O. Box 957,Offshore Incorporations Centre,Road Town,Tortola,British Virgin Islands	投資公司	US\$ - (折合新台幣 -)	US\$ - (折合新台幣 -)	100	100	US\$ 3 (折合新台幣 103)	US\$ 5 (折合新台幣 137)	US\$ 5 (折合新台幣 137)	(註二)
		Favour Trend Limited	P.O. Box 957,Offshore Incorporations Centre,Road Town,Tortola,British Virgin Islands	投資公司	US\$ - (折合新台幣 -)	US\$ - (折合新台幣 -)	100	100	US\$ -1,791 (折合新台幣 -53,757)	US\$ -913 (折合新台幣 -27,011)	US\$ -913 (折合新台幣 -27,011)	(註二)
		Betulla Holdings Limited	P.O. Box 957,Offshore Incorporations Centre,Road Town,Tortola,British Virgin Islands	投資公司	US\$ - (折合新台幣 -)	US\$ - (折合新台幣 -)	100	100	US\$ -4 (折合新台幣 -100)	US\$ - (折合新台幣 8)	US\$ - (折合新台幣 8)	(註二)
	REC-BVI	Rotam Asia Pacific Limited (原名：REC-HK)	7/F, Cheung Tat Centre, 18 Cheung Lee Street, Chai Wan, Hong Kong	投資公司	US\$ - (折合新台幣 -)	US\$ - (折合新台幣 -)	1	100	US\$ - (折合新台幣 7)	US\$ 1 (折合新台幣 31)	US\$ 1 (折合新台幣 31)	(註二)
		JRC	中國江蘇省昆山市經濟技術開發區龍燈路八十八號	製造及銷售植物保護劑	US\$ 26,880 (折合新台幣 806,956)	US\$ 26,880 (折合新台幣 806,956)	(註一)	100	US\$ 104,127 (折合新台幣 3,125,952)	US\$ 9,133 (折合新台幣 270,065)	US\$ 9,133 (折合新台幣 270,065)	(註二)
	REI	RACL	7/F, Cheung Tat Centre, 18 Cheung Lee Street, Chai Wan, Hong Kong	各種植物保護劑產品銷售及行銷	US\$ 19,695 (折合新台幣 591,255)	US\$ 19,695 (折合新台幣 591,255)	600,000	100	US\$ 34,263 (折合新台幣 1,028,590)	US\$ -4,688 (折合新台幣 -138,630)	US\$ -4,688 (折合新台幣 -138,630)	(註二)
		RAI	7/F, Cheung Tat Centre, 18 Cheung Lee Street, Chai Wan, Hong Kong	產品研發及無形資產登記註冊	US\$ 40,110 (折合新台幣 1,204,121)	US\$ 40,110 (折合新台幣 1,204,121)	800,000	100	US\$ 42,134 (折合新台幣 1,264,893)	US\$ -81 (折合新台幣 -2,406)	US\$ -81 (折合新台幣 -2,406)	(註二)

(接次頁)

(承前頁)

投資公司名稱	被投資公司名稱	所 在 地 區	主要營業項目	原 始 投 資 金 額		期 末 持 有		被投資公司本期損益	本期認列之投資損益	備 註	
				本 期	上 期	數 量	比 率 %				帳 面 金 額
REI	RL	7/F, Cheung Tat Centre, 18 Cheung Lee Street, Chai Wan, Hong Kong	不動產投資公司	US\$ 466 (折合新台幣 13,994)	US\$ 466 (折合新台幣 13,994)	1,100,000	100	US\$ 1,399 (折合新台幣 42,011)	US\$ 6 (折合新台幣 147)	US\$ 6 (折合新台幣 147)	(註二)
Hollander Holdings Limited	Rotam Management Services Limited	7/F, Cheung Tat Centre, 18 Cheung Lee Street, Chai Wan, Hong Kong	集團內管理服務	US\$ - (折合新台幣 -)	US\$ - (折合新台幣 -)	1	100	US\$ -2 (折合新台幣 -55)	US\$ - (折合新台幣 2)	US\$ - (折合新台幣 2)	(註二)
Rotam International Limited	Rotam Agrochemical Company Limited (BVI)	P.O. Box 957, Offshore Incorporations Centre, Road Town, Tortola, British Virgin Islands	投資公司	US\$ - (折合新台幣 -)	US\$ - (折合新台幣 -)	1	100	US\$ - (折合新台幣 4)	US\$ - (折合新台幣 -)	US\$ - (折合新台幣 -)	(註二)
Rotam IP Holdings Limited	Canada Rotam Group Limited	7/F, Cheung Tat Centre, 18 Cheung Lee Street, Chai Wan, Hong Kong	商標註冊	US\$ - (折合新台幣 -)	US\$ - (折合新台幣 -)	1	100	US\$ 1 (折合新台幣 23)	US\$ - (折合新台幣 2)	US\$ - (折合新台幣 2)	(註二)
Amaethon	Rotam US	1400 N.W. 107th Avenue, Suite 310, Miami, FL 33172, USA	各種植物保護劑 產品銷售及技術支援	US\$ 250 (折合新台幣 7,505)	US\$ 250 (折合新台幣 7,505)	2,500	100	US\$ -4,538 (折合新台幣 -136,240)	US\$ -1,160 (折合新台幣 -34,295)	US\$ -1,160 (折合新台幣 -34,295)	(註二)
	Rotam USA Inc.	2711 Centerville Road, Suite 400, Wilmington, Delaware 19808	各種植物保護劑 產品銷售及技術支援	US\$ 50 (折合新台幣 1,501)	US\$ - (折合新台幣 -)	1,000	100	US\$ 50 (折合新台幣 1,501)	US\$ - (折合新台幣 -)	US\$ - (折合新台幣 -)	(註二)
Ceres	Rotam Australia	Level 6, 460 Church Street, Parramatta NSW 2150, Australia	無形資產登記及註冊	US\$ - (折合新台幣 -)	US\$ - (折合新台幣 -)	100	100	US\$ - (折合新台幣 3)	US\$ - (折合新台幣 -)	US\$ - (折合新台幣 -)	(註二)
	Rotam Costa Rica	Costado Norte Hipermas Curridabat, Carretera Vieja a Tres Rios, Condominio Higueron No. 7, Mano Izquierda, Esquinero, Dos Plantas, Costa Rica	無形資產登記及註冊	US\$ - (折合新台幣 -)	US\$ - (折合新台幣 -)	10	100	US\$ 9 (折合新台幣 279)	US\$ -8 (折合新台幣 -242)	US\$ -8 (折合新台幣 -242)	(註二)
	RA Europe UK	Hamilton House, Mabledon Place, London WC1H 9BB England	無形資產登記及註冊	US\$ - (折合新台幣 -)	US\$ - (折合新台幣 -)	1	100	US\$ - (折合新台幣 -)	US\$ - (折合新台幣 -)	US\$ - (折合新台幣 -)	(註二)
	Rotam RSA	Lynnwood Bridge, 4 Daventry Street, Lynnwood Manor, Pretoria, South Africa	無形資產登記及註冊	US\$ - (折合新台幣 -)	US\$ - (折合新台幣 -)	100	100	US\$ - (折合新台幣 -)	US\$ - (折合新台幣 -)	US\$ - (折合新台幣 -)	(註二)
	Rotam France	75 cours Albert Thomas 6ème avenue/Bâtiment D 69003 Lyon France	無形資產登記及註冊	US\$ 11 (折合新台幣 329)	US\$ 11 (折合新台幣 329)	800	100	US\$ 409 (折合新台幣 12,278)	US\$ 99 (折合新台幣 2,924)	US\$ 99 (折合新台幣 2,924)	(註二)
	Rotam Caribe, S.A.	Plaza Central, Tercer Nivel, Suite 364, Av. Winston Churchill Esq. Francisco Prats Ramirez Santo Domingo Republica Dominicana	無形資產登記及註冊	US\$ 3 (折合新台幣 84)	US\$ 3 (折合新台幣 84)	999	99.9	US\$ 2 (折合新台幣 73)	US\$ - (折合新台幣 -)	US\$ - (折合新台幣 -)	(註二)
	Rotam Argentina	1363 Santa Fe St. Floor 12, CP:2000, Rosario, Santa Fe, Argentina	各種植物保護劑 產品銷售及技術支援	US\$ 2,893 (折合新台幣 86,838)	US\$ 2,893 (折合新台幣 86,838)	11,575,750	95	US\$ 2,538 (折合新台幣 76,191)	US\$ -463 (折合新台幣 -13,686)	US\$ -440 (折合新台幣 -13,002)	(註二)
	Rotam Brasil	Rua. Siqueira Campos, 233 - Sousas, 13106-006 Campinas, S.P. Brasil	各種植物保護劑 產品銷售及技術支援	US\$ 30,801 (折合新台幣 954,680)	US\$ 30,801 (折合新台幣 954,680)	83,358	99	US\$ 18,760 (折合新台幣 563,160)	US\$ -6,819 (折合新台幣 -201,634)	US\$ -6,751 (折合新台幣 -199,618)	(註二)
	Rotam Colombia	Street 90#19C-74 Blue Tower, Office 201, Colombia	各種植物保護劑 產品銷售及技術支援	US\$ 522 (折合新台幣 15,687)	US\$ 522 (折合新台幣 15,687)	1,063,978	99.06	US\$ -181 (折合新台幣 -5,438)	US\$ -734 (折合新台幣 -21,693)	US\$ -727 (折合新台幣 -21,489)	(註二)
	Rotam Mexico	Av. Vallarta 6503 Local G-12, Col. Cd. Granja Concenro, CP 45010, Zapopan, Jalisco, Mexico	各種植物保護劑 產品銷售及技術支援	US\$ 683 (折合新台幣 20,511)	US\$ 683 (折合新台幣 20,511)	8,725	99.99	US\$ 575 (折合新台幣 17,263)	US\$ -237 (折合新台幣 -6,995)	US\$ -237 (折合新台幣 -6,994)	(註二)
	Rotam Chile	Providencia 2318 Office 31, Providencia, Santiago 751002, Chile	各種植物保護劑 產品銷售及技術支援	US\$ 3 (折合新台幣 104)	US\$ 3 (折合新台幣 104)	(註一)	99	US\$ -1,025 (折合新台幣 -30,757)	US\$ -467 (折合新台幣 -13,802)	US\$ -462 (折合新台幣 -13,664)	(註二)
	Rotam Ecuador	Diego de Almagro N30118 y República Quito - Ecuador	無形資產登記及註冊	US\$ 80 (折合新台幣 2,401)	US\$ 80 (折合新台幣 2,401)	792	99	US\$ - (折合新台幣 15)	US\$ -43 (折合新台幣 -1,263)	US\$ -43 (折合新台幣 -1,250)	(註二)
	Rotam Kenya	Raphta Road, Off Ring Road Westlands, Plot 142, Block No. 5, P.O. Box 8190-00100, Nairobi, Kenya	無形資產登記及註冊	US\$ - (折合新台幣 -)	US\$ 3 (折合新台幣 87)	-	-	US\$ - (折合新台幣 -)	US\$ - (折合新台幣 -)	US\$ - (折合新台幣 -)	(註二及三)

(接次頁)

(承前頁)

投資公司名稱	被投資公司名稱	所 在 地 區	主要營業項目	原 始 投 資 金 額 期 末 持 有				被投資公司本期損益	本期認列之投資損益	備 註	
				本 期	上 期	數 率 %	面 金 額				
Ceres	Rotam Guatemala	6a Calle 5-47, Zona 9, Edificio Vasil, Nivel 6, Ciudad de Guatemala, Guatemala	無形資產登記及註冊	US\$ 1 (折合新台幣 19)	US\$ 1 (折合新台幣 19)	495	99	US\$ - (折合新台幣 -)	US\$ - (折合新台幣 -)	US\$ - (折合新台幣 -)	(註二)
	Rotam Turkey	Buyukdere Cad. Ferro Plaza No.155/9 K.5 Zincirlikuyu, Istanbul, Turkey	無形資產登記及註冊	US\$ 4 (折合新台幣 108)	US\$ 4 (折合新台幣 108)	190	90	US\$ 6 (折合新台幣 192)	US\$ 7 (折合新台幣 208)	US\$ 6 (折合新台幣 187)	(註二)
	Rotam Mocambique, Limitada	Rua Estevaeo Ataide, #20-1 Andar Bairro da Sommerschild, Maputo-Mocambique	無形資產登記及註冊	US\$ 1 (折合新台幣 23)	US\$ 1 (折合新台幣 23)	(註一)	97.5	US\$ 1 (折合新台幣 19)	US\$ - (折合新台幣 -)	US\$ - (折合新台幣 -)	(註二)
	Rotam Peru	Av. Arenales No. 395 - Of 603, Lima, Peru	無形資產登記及註冊	US\$ 6 (折合新台幣 193)	US\$ 6 (折合新台幣 193)	20,493	99	US\$ 17 (折合新台幣 500)	US\$ 7 (折合新台幣 212)	US\$ 7 (折合新台幣 210)	(註二)
	Rotam Sub Saharan Africa Limited	L.R. No 209/1907 Avocado Towers, 5th Floor, Muthithi Road, Westlands P.O. Box 45669-00100, Nairobi, Kenya	各種作物保護劑 產品銷售及登記	US\$ 2 (折合新台幣 72)	US\$ 2 (折合新台幣 72)	1,900	95	US\$ 11 (折合新台幣 346)	US\$ 6 (折合新台幣 171)	US\$ 6 (折合新台幣 162)	(註二)
Crop	Rotam Caribe,S.A.	Plaza Central, Tercer Nivel, Suite 364, Av. Winston Churchill Esq. Francisco Prats Ramirez Santo Domingo Republica Dominicana	無形資產登記及註冊	US\$ - (折合新台幣 -)	US\$ - (折合新台幣 -)	1	0.1	US\$ - (折合新台幣 -)	US\$ - (折合新台幣 -)	US\$ - (折合新台幣 -)	(註二)
	Rotam Argentina	1363 Santa Fe St. Floor 12, CP:2000, Rosario, Santa Fe, Argentina	各種植物保護劑 產品銷售及技術支援	US\$ 152 (折合新台幣 4,570)	US\$ 152 (折合新台幣 4,570)	609,250	5	US\$ 134 (折合新台幣 4,010)	US\$ -463 (折合新台幣 -13,686)	US\$ -23 (折合新台幣 -684)	(註二)
	Rotam Brasil	Rua. Siqueira Campos, 233 - Sousas, 13106-006 Campinas, S.P. Brasil	各種植物保護劑 產品銷售及技術支援	US\$ 321 (折合新台幣 9,643)	US\$ 321 (折合新台幣 9,643)	842	1	US\$ 189 (折合新台幣 5,688)	US\$ -6,819 (折合新台幣 -201,634)	US\$ -68 (折合新台幣 -2,016)	(註二)
	Rotam Colombia	Street 90#19C-74 Blue Tower, Office 201, Colombia	各種植物保護劑 產品銷售及技術支援	US\$ 5 (折合新台幣 151)	US\$ 5 (折合新台幣 151)	10,044	0.94	US\$ -2 (折合新台幣 -52)	US\$ -734 (折合新台幣 -21,693)	US\$ -7 (折合新台幣 -204)	(註二)
	Rotam Mexico	Av. Vallarta 6503 Local G-12, Col. Cd. Granja Concenro, CP 45010, Zapopan, Jalisco, Mexico	各種植物保護劑 產品銷售及技術支援	US\$ - (折合新台幣 -)	US\$ - (折合新台幣 -)	1	0.01	US\$ - (折合新台幣 2)	US\$ -237 (折合新台幣 -6,995)	US\$ - (折合新台幣 -1)	(註二)
	Rotam Chile	Providencia 2318 Office 31, Providencia, Santiago 751002, Chile	各種植物保護劑 產品銷售及技術支援	US\$ - (折合新台幣 -)	US\$ - (折合新台幣 -)	(註一)	1	US\$ -10 (折合新台幣 -311)	US\$ -467 (折合新台幣 -13,802)	US\$ -5 (折合新台幣 -138)	(註二)
	Rotam Ecuador	Diego de Almagro N30118 y República Quito - Ecuador	無形資產登記及註冊	US\$ 1 (折合新台幣 24)	US\$ 1 (折合新台幣 24)	8	1	US\$ - (折合新台幣 -)	US\$ -43 (折合新台幣 -1,263)	US\$ - (折合新台幣 -13)	(註二)
	Rotam Kenya	Raphta Road, Off Ring Road Westlands, Plot 142, Block No. 5, P.O. Box 8190-00100, Nairobi, Kenya	無形資產登記及註冊	US\$ - (折合新台幣 -)	US\$ - (折合新台幣 -)	-	-	US\$ - (折合新台幣 -)	US\$ - (折合新台幣 -)	US\$ - (折合新台幣 -)	(註二及三)
	Rotam Guatemala	6a Calle 5-47, Zona 9, Edificio Vasil, Nivel 6, Ciudad de Guatemala, Guatemala	無形資產登記及註冊	US\$ - (折合新台幣 -)	US\$ - (折合新台幣 -)	5	1	US\$ - (折合新台幣 -)	US\$ - (折合新台幣 -)	US\$ - (折合新台幣 -)	(註二)
	Rotam Turkey	Buyukdere Cad. Ferro Plaza No.155/9 K.5 Zincirlikuyu, Istanbul, Turkey	無形資產登記及註冊	US\$ - (折合新台幣 -)	US\$ - (折合新台幣 -)	21	10	US\$ 1 (折合新台幣 21)	US\$ 7 (折合新台幣 208)	US\$ 1 (折合新台幣 21)	(註二)
	Rotam Mocambique, Limitada	Rua Estevaeo Ataide, #20-1 Andar Bairro da Sommerschild, Maputo-Mocambique	無形資產登記及註冊	US\$ - (折合新台幣 -)	US\$ - (折合新台幣 -)	(註一)	2.5	US\$ - (折合新台幣 1)	US\$ - (折合新台幣 -)	US\$ - (折合新台幣 -)	(註二)
Rotam Peru	Av. Arenales No. 395 - Of 603, Lima, Peru	無形資產登記及註冊	US\$ - (折合新台幣 -)	US\$ - (折合新台幣 -)	207	1	US\$ - (折合新台幣 5)	US\$ 7 (折合新台幣 212)	US\$ - (折合新台幣 2)	(註二)	
Rotam Sub Saharan Africa Limited	L.R. No 209/1907 Avocado Towers, 5th Floor, Muthithi Road, Westlands P.O. Box 45669-00100, Nairobi, Kenya	各種作物保護劑 產品銷售及登記	US\$ - (折合新台幣 -)	US\$ - (折合新台幣 -)	100	5	US\$ 1 (折合新台幣 18)	US\$ 6 (折合新台幣 171)	US\$ - (折合新台幣 9)	(註二)	

(接次頁)

(承前頁)

投資公司名稱	被投資公司名稱	所 在 地 區	主要營業項目	原 始 投 資 金 額		期 末 持 有		被投資公司本期損益	本期認列之投資損益	備 註	
				本 期 期 末	上 期 期 末	股 數	比 率 %				帳 面 金 額
Fanning	REL-UK	Hamilton House, Mabledon Place, London WC1H 9BB England	各種植物保護劑 產品銷售及技術支援	US\$ 317 (折合新台幣 9,506)	US\$ 317 (折合新台幣 9,506)	201,000	100	US\$ 438 (折合新台幣 13,151)	US\$ 89 (折合新台幣 2,624)	US\$ 89 (折合新台幣 2,624)	(註二)
Gate Advance Limited	Rotam Agrochemical Company Private Limited	c/o BRUS CHAMBERS, Advocates and Solicitors, 8 Rajabhadur Mansion, Ambalal Doshi Marg, Fort. Mumbai-400001, Maharashtra, India	各種植物保護劑 產品銷售及技術支援	US\$ 2 (折合新台幣 67)	US\$ 2 (折合新台幣 67)	100,000	100	US\$ 1 (折合新台幣 48)	US\$ - (折合新台幣 -)	US\$ - (折合新台幣 -)	(註二)
	Rotam Crop Protection Private Limited	102, Krishna Chambers, 59, New Marine Lines, Mumbai Maharashtra 400020, India	各種植物保護劑 產品銷售及技術支援	US\$ 2 (折合新台幣 68)	US\$ 2 (折合新台幣 68)	10,000	100	US\$ -1 (折合新台幣 -42)	US\$ -2 (折合新台幣 -74)	US\$ -2 (折合新台幣 -74)	(註二)
Favour Trend Limited	龍燈生命科技有限公司	103 台北市大同區承德路二段 81 號 3 樓之 2	各種植物保護劑 產品銷售及技術支援	US\$ 17 (折合新台幣 495)	US\$ 17 (折合新台幣 495)	(註一)	100	US\$ -1,309 (折合新台幣 -39,286)	US\$ -745 (折合新台幣 -22,045)	US\$ -745 (折合新台幣 -22,045)	(註二)
	台灣龍燈股份有限公司	103 台北市大同區承德路二段 81 號 3 樓之 2	各種植物保護劑 產品銷售及技術支援	US\$ 1,004 (折合新台幣 43,650)	US\$ 786 (折合新台幣 23,650)	30,000	100	US\$ 561 (折合新台幣 16,842)	US\$ -171 (折合新台幣 -5,059)	US\$ -171 (折合新台幣 -5,059)	(註二)
Betulla Holdings Limited	PT. Rotam Indonesia	Menara Gracia 6th Floor, Jl. HR Rasuna Said Kav. C-17, Jakarta Selatan 12940	無形資產登記及註冊	US\$ 300 (折合新台幣 9,006)	US\$ - (折合新台幣 -)	3,000	100	US\$ 293 (折合新台幣 8,805)	US\$ - (折合新台幣 -)	US\$ - (折合新台幣 -)	(註二)
Rotam France	Rotam Crop Protection Europe SAS	75 cours Albert Thomas 6ème avenue/Bâtiment D 69003 Lyon France	產品研發及無形資產登記	US\$ 1 (折合新台幣 40)	US\$ - (折合新台幣 -)	100	100	US\$ 1 (折合新台幣 39)	US\$ - (折合新台幣 -)	US\$ - (折合新台幣 -)	(註二)

註一：未發行股票。

註二：於編製合併財務報表時，業已沖銷。

註三：於 102 年 4 月解散。

附表八 大陸投資資訊：

1.大陸被投資公司名稱、主要營業項目、實收資本額、投資方式、資金匯出入、持股比例、投資損益、投資帳面價值及匯回投資損益情形：

單位：新台幣及外幣仟元

大陸被投資公司名稱	主要營業項目	實收資本額	投資方式	本期期初自台灣匯出累積投資金額	本期匯出或收回投資金額		本期期末自台灣匯出累積投資金額	本公司直接或間接投資之持股比例%	本期認列投資利益	期末投資帳面價值	截至本期止已匯回台灣之投資收益
					匯出	收回					
JRC	製造及銷售植物保護劑	\$ 806,956 (USD 26,880)	透過第三地區投資設立公司再投資大陸公司	\$ - (USD -)	\$ -	\$ -	\$ - (USD -)	100%	\$ 270,065 (USD 9,133)	\$ 3,125,952 (USD 104,127)	\$ -

2.赴大陸地區投資限額：

本期期末累計自台灣匯出赴大陸地區投資金額	經濟部投審會核准投資金額	依經濟部投審會規定赴大陸地區投資限額
註二	註二	註二

註一：折合新台幣之匯率係以 US\$1=NTD\$30.0207。

註二：本公司非於中華民國設立之公司，故不適用。

3.與大陸投資公司間直接或間接經由第三地區事業所發生之重大交易事項：

(1)進貨金額及百分比與相關應付款項之期末餘額百分比及

(2)銷貨金額及百分比與相關應收款項之期末餘額百分比：

單位：新台幣及外幣仟元

關係人名稱	本公司與關係人之關係	交易類型	金額	占總進(銷)貨之比率%	交易條件		與一般交易之比較	應收(付)票據、帳款		未實現利益
					價格	付款條件		餘額	百分比	
JRC	本公司之孫公司	銷貨	\$ 890,921 (USD 29,677)	35%	參考市場價格，與集團轉撥價格計算。	授信天數為150天。	國內一般客戶為現金銷售，國外一般客戶之授信期間為30~150天。	\$ 847,618 (USD 28,234)	75%	\$ 268,552 (USD 8,946)

4.大陸投資公司直接與間接經由第三地區事業提供背書、保證或提供擔保品情形：請參閱附表三。

5.與大陸投資公司直接與間接經由第三地區提供資金融通情形：請參閱附表二。

6.其他對當期損益或財務狀況有重大影響之交易事項：無。

附表九 母子公司間業務關係及重要往來情形：

102年1月1日至6月30日母子公司間業務關係及重要交易往來情形								
編號 (註一)	交易人名稱	交易往來對象	與交易人之 關係(註二)	交易往來情形			交易條件	佔合併總營收或 總資產之比率%
				科目	美金	新台幣		
1	JRC	RACL	3	銷貨收入	\$ 29,677	\$ 890,921	銷售價格係參考市場 價格與集團轉撥價 格計算。授信期間為 150天。	25.32%
			3	應收帳款	28,234	847,618		7.00%
2	RACL	RGA REC-BVI Rotam Argentina	2	背書保證	5,000	150,104	銷售價格係參考市場 價格與集團轉撥價 格計算。授信期間為 180天~240天。	1.24%
			3	背書保證	14,400	432,298		3.57%
			3	銷貨收入	1,408	42,279		1.20%
			3	應收帳款	6,749	202,600		1.67%
		Rotam Brasil	3	銷貨收入	21,783	653,943	銷售價格係參考市場 價格與集團轉撥價 格計算。授信期間為 180天~270天。	18.58%
			3	應收帳款	40,793	1,224,639		10.11%
			3	銷貨收入	136	4,081		0.12%
			3	應收帳款	611	18,336		0.15%
France	3	銷貨收入	1,895	56,894	銷售價格係參考市場 價格與集團轉撥價 格計算。授信期間為 210天。	1.62%		
	3	應收帳款	1,904	57,162		0.47%		

(接次頁)

(承前頁)

102年1月1日至6月30日母子公司間業務關係及重要交易往來情形								
編號 (註一)	交易人名稱	交易往來對象	與交易人之 關係(註二)	交易往來			交易條件	佔合併總營收或 總資產之比率%
				科目	美金	新台幣		
2	RACL	Rotam Colombia	3	銷貨收入	\$ 2,551	\$ 76,578	銷售價格係參考市場 價格與集團轉撥價 格計算。授信期間為 270天。	2.18%
		Rotam Mexico	3	應收帳款	5,691	170,855		1.41%
			3	銷貨收入	2,156	64,722	銷售價格係參考市場 價格與集團轉撥價 格計算。授信期間為 180天。	1.84%
		Rotam US	3	應收帳款	1,946	58,416	銷售價格係參考市場 價格與集團轉撥價 格計算。授信期間為 90天~270天。	0.48%
			3	銷貨收入	6,892	206,913		5.88%
		REL-UK	3	應收帳款	7,459	223,925	銷售價格係參考市場 價格與集團轉撥價 格計算。授信期間為 30天~210天。	1.85%
			3	銷貨收入	3,505	105,212		2.99%
		RAI	3	應收帳款	3,469	104,131	0.86%	
		RCS	3	其他應收款	50,716	1,522,515	12.57%	
		Amaethon	3	其他應收款	1,826	54,833	0.45%	
		Ceres	3	其他應收款	7,017	210,642	1.74%	
		Fanning	3	其他應收款	25,093	753,304	6.22%	
		Gate Advanced Limited	3	其他應收款	1,657	49,736	0.41%	
			3	其他應收款	438	13,145	0.11%	

(接次頁)

(承前頁)

102年1月1日至6月30日母子公司間業務關係及重要交易往來情形								
編號 (註一)	交易人名稱	交易往來對象	與交易人之 關係(註二)	交易往來			交易條件	佔合併總營收或 總資產之比率%
				科目	美金	新台幣		
2	RACL	Favour Trend Ltd.	3	其他應收款	\$ 1,504	\$ 45,160		0.37%
		龍燈生命科技	3	其他應收款	2,780	83,464		0.69%
3	RAI	RACL	3	管理收入	1,779	53,396	依合約規定	1.52%
			3	背書保證	47,091	1,413,710		11.67%
0	本公司	RACL	1	管理收入	849	25,494	依合約規定	0.72%
			1	背書保證	110,903	3,329,389		27.48%
			1	其他應收款	45,933	1,378,930		11.38%
		台灣龍燈	1	其他應收款	576	17,292		0.14%
		REC-BVI	1	背書保證	74,400	2,233,540		18.44%
		REL-UK	1	背書保證	1,923	57,723		0.48%
		RAI	1	背書保證	60,000	1,801,242		14.87%
		RCS	1	背書保證	60,000	1,801,242		14.87%
4	RL	RACL	3	其他應收款	371	11,147		0.09%
			3	背書保證	47,091	1,413,710		11.67%
5	RCS	REI	3	其他應收款	15,354	460,943		3.80%
		Ceres	3	其他應收款	10,295	309,053		2.55%
		Amaethon	3	其他應收款	2,100	63,043		0.52%
		RACL	3	背書保證	35,903	1,077,837		8.90%
		REC-BVI	3	背書保證	14,400	432,298		3.57%
		Rotam Brazil	3	背書保證	20,381	611,850		5.05%
6	Amaethon	Rotam US	3	其他應收款	9,449	283,659		2.34%
			3	背書保證	3,000	90,062		0.74%
7	Ceres	Rotam Chile	3	其他應收款	2,591	77,791		0.64%
		Rotam Mexico	3	其他應收款	1,031	30,940		0.26%
		Rotam Brazil	3	其他應收款	24,197	726,409		6.00%
		Rotam Colombia	3	其他應收款	1,863	55,938		0.46%

(接次頁)

(承前頁)

102年1月1日至6月30日母子公司間業務關係及重要交易往來情形							
編號 (註一)	交易人名稱	交易往來對象	與交易人之 關係(註二)	交易往來			情形
				科目	美金	新台幣	
8	Fanning	REL-UK	3	其他應收款	\$ 1,369	\$ 41,109	0.34%
9	REC-BVI	RACL	3	其他應收款	10,030	301,097	2.49%
10	Crop	RACL	3	其他應收款	28,399	852,570	7.04%
11	Rotam Brasil	Crop	3	其他應收款	26,857	806,259	6.65%
12	Gate Advanced Limited	Rotam Crop Protection Private Ltd	3	其他應收款	425	12,769	0.11%

註一： 母公司及子公司相互間之業務往來資訊應分別於編號欄註明，編號之填寫方法如下：

1. 母公司填 0。
2. 子公司依公司別由阿拉伯數字 1 開始依序編號。

註二： 與交易人之關係有以下三種，標示種類即可：

1. 母公司對子公司。
2. 子公司對母公司。
3. 子公司對子公司。

註三： 交易往來金額佔合併總營收或總資產比率之計算，若屬資產負債科目者，以期末餘額佔合併總資產之方式計算；若屬損益科目者，以期中累積金額佔合併總營收之方式計算。

註四： 上列 102 年 1 月 1 日至 6 月 30 日之所有資產及負債科目金額，係以期中資產負債表日匯率換算，為 US\$1=NT\$30.0207；所有損益科目金額，係以期中平均匯率換算，為 US\$1=NT\$29.5714。

註五： 交易往來金額於編制本合併報表，業已合併沖銷。