

Rotam Global AgroSciences Limited
及其子公司

合併財務報表暨會計師查核報告
民國一〇一及一〇〇年度

地址：SCOTIA CENTRE, 4TH FLOOR, P.O.
BOX.2804, GEORGE TOWN, GRAND
CAYMAN KY1-1112, CAYMAN
ISLANDS

電話：(+八五二) 二八九六〇六六二

§ 目 錄 §

項	目 頁	次	財 務 報 表 附 註 編 號
一、封 面	1		-
二、目 錄	2		-
三、會計師查核報告	3		-
四、合併資產負債表	4		-
五、合併損益表	5~6		-
六、合併股東權益變動表	7~8		-
七、合併現金流量表	9~11		-
八、合併財務報表附註			
(一) 公司沿革	12~15		一
(二) 重要會計政策之彙總說明	16~21		二
(三) 會計變動之理由及其影響	21		三
(四) 重要會計科目之說明	22~35		四~十七
(五) 關係人交易	36~38		十八
(六) 質抵押之資產	38		十九
(七) 重大承諾事項及或有事項	38~39		二十
(八) 重大之災害損失	-		-
(九) 重大之期後事項	-		-
(十) 其 他	39~42		二一~二二
(十一) 附註揭露事項			
1. 重大交易事項相關資訊	42, 56~62, 64~65		二三
2. 轉投資事業相關資訊	42~43, 56~68		二三
3. 大陸投資資訊	43, 69		二三
4. 母子公司間業務關係及重要 交易往來情形	43, 70~77		二三
5. 子公司持有母公司股份之情形	43		二三
(十二) 營運部門財務資訊	43~46		二四
(十三) 外幣金融資產及負債匯率資訊	47		二五
(十四) 事先揭露採用國際財務報導準 則相關事項	47~54		二六

會計師查核報告

Rotam Global AgroSciences Limited 公鑒：

Rotam Global AgroSciences Limited 及其子公司民國一〇一年及一〇〇年十二月三十一日之合併資產負債表，暨民國一〇一年及一〇〇年一月一日至十二月三十一日之合併損益表、合併股東權益變動表及合併現金流量表，業經本會計師查核竣事。上開合併財務報表之編製係管理階層之責任，本會計師之責任則為根據查核結果對上開合併財務報表表示意見。

本會計師係依照會計師查核簽證財務報表規則及中華民國一般公認審計準則規劃並執行查核工作，以合理確信合併財務報表有無重大不實表達。此項查核工作包括以抽查方式獲取合併財務報表所列金額及所揭露事項之查核證據、評估管理階層編製合併財務報表所採用之會計原則及所作之重大會計估計，暨評估合併財務報表整體之表達。本會計師相信此項查核工作可對所表示之意見提供合理之依據。

依本會計師之意見，第一段所述合併財務報表在所有重大方面係依照證券發行人財務報告編製準則及中華民國一般公認會計原則編製，足以允當表達 Rotam Global AgroSciences Limited 及其子公司民國一〇一年及一〇〇年十二月三十一日之合併財務狀況，暨民國一〇一年及一〇〇年一月一日至十二月三十一日之合併經營成果與現金流量。

如財務報表附註三所述，Rotam Global AgroSciences Limited 及其子公司自民國一〇〇年一月一日起適用新修訂之中華民國財務會計準則公報第三十四號「金融商品之會計處理準則」及新發布之中華民國財務會計準則公報第四十一號「營運部門資訊之揭露」及其他相關公報配合新修訂之條文。

勤業眾信聯合會計師事務所
會計師 虞成全

會計師 張耿禧

財政部證券暨期貨管理委員會核准文號
台財證六字第 0930128050 號

財政部證券暨期貨管理委員會核准文號
台財證六字第 0920123784 號

中 華 民 國 一 〇 二 年 三 月 二 十 五 日

Rotam Global AgroSciences Limited 及其子公司

合併資產負債表

民國一〇一年及一〇〇年十二月三十一日

單位：美金仟元／新台幣仟元

代 碼	資 產	一〇一年十二月三十一日			一〇〇年十二月三十一日			代 碼	負 債 及 股 東 權 益	一〇一年十二月三十一日			一〇〇年十二月三十一日		
		美 金	新 台 幣	%	美 金	新 台 幣	%			美 金	新 台 幣	%	美 金	新 台 幣	%
	流動資產								流動負債						
1100	現金及約當現金(附註二及四)	\$ 42,775	\$ 1,242,197	11	\$ 18,274	\$ 553,258	7	2100	短期借款(附註十一及十九)	\$ 139,978	\$ 4,064,964	37	\$ 69,896	\$ 2,116,098	28
1310	公平價值變動列入損益之金融資產— 流動(附註二及五)	243	7,043	-	-	-	-	2180	公平價值變動列入損益之金融負債— 流動(附註二及五)	19	549	-	8	228	-
1120	應收票據淨額(附註二、三及六)	1,513	43,957	-	1,645	49,807	1	2120	應付票據	4,037	117,228	1	4,628	140,100	2
1140	應收帳款淨額(附註二、三、六及十 九)	104,202	3,026,029	28	73,203	2,216,220	30	2140	應付帳款	29,868	867,371	8	19,838	600,583	8
1160	其他應收款	4,191	121,709	1	3,118	94,402	1	2150	應付帳款—關係人(附註十八)	815	23,668	-	241	7,306	-
1210	存貨淨額(附註二及七)	67,700	1,966,007	18	40,505	1,226,299	16	2160	應付所得稅	1,439	41,783	1	1,323	40,050	1
1250	預付費用及款項	6,671	193,724	2	3,257	98,605	1	2170	應付費用	14,614	424,389	4	12,483	377,937	5
1286	遞延所得稅資產(附註二及十六)	2,906	84,385	1	1,461	44,225	1	2210	其他應付款項	12,708	369,047	3	10,028	303,583	4
1291	受限制資產—流動(附註十九)	22,226	645,432	6	7,455	225,706	3	2260	預收款項	3,355	97,424	1	4,328	131,029	2
1298	其他流動資產—流動	297	8,620	-	105	3,164	-	2270	一年內到期之長期借款(附註十二、 十三及十九)	609	17,688	-	8,578	259,707	3
11XX	流動資產合計	252,724	7,339,103	67	149,023	4,511,686	60	2298	其他流動負債	32	919	-	2	53	-
	固定資產(附註二、八及十九)							21XX	流動負債合計	207,474	6,025,030	55	131,353	3,976,674	53
	成 本								長期負債						
1501	土 地	288	8,361	-	314	9,496	-	2420	長期借款(附註十二及十九)	7,315	212,435	2	8,735	264,466	4
1521	房屋及建築	9,095	264,128	2	8,907	269,657	4	2446	應付租賃款—非流動(附註十三及 十九)	127	3,675	-	284	8,605	-
1531	機器設備	5,140	149,271	1	4,472	135,402	2	24XX	長期負債合計	7,442	216,110	2	9,019	273,071	4
1551	運輸設備	1,726	50,125	1	734	22,217	-		其他負債						
1561	辦公設備	7,277	211,320	2	5,931	179,568	2	2820	存入保證金	458	13,304	-	122	3,711	-
1611	租賃資產	922	26,765	-	1,083	32,772	-	28XX	其他負債合計	458	13,304	-	122	3,711	-
1631	租賃改良	1,623	47,142	1	1,110	33,605	1	2XXX	負債合計	215,374	6,254,444	57	140,494	4,253,456	57
15X1	固定資產原始成本	26,071	757,112	7	22,551	682,717	9		母公司股東權益						
15X9	減：累計折舊	(9,986)	(290,001)	(2)	(7,727)	(233,926)	(3)	3110	股本(附註十五)	41,194	1,201,970	11	36,408	1,060,560	14
1670	未完工程及預付設備款	671	19,494	-	1,390	42,090	1	3210	資本公積(附註十五)	58,139	1,688,298	16	22,827	691,111	9
15XX	固定資產合計	16,756	486,605	5	16,214	490,881	7	3271	普通股股票溢價	110	3,245	-	-	-	-
	無形資產(附註二、九及十九)							3310	保留盈餘	3,481	101,091	1	1,608	48,685	1
1760	商 譽	486	14,112	-	-	-	-	3351	法定盈餘公積(附註十五)	53,174	1,544,173	14	41,711	1,262,778	17
1750	電腦軟體成本	1,144	33,201	-	420	12,700	-	3420	未分配盈餘(附註十五)	4,738	131,912	1	3,712	154,065	2
1781	藥 證	99,394	2,886,402	26	76,612	2,319,444	31	3XXX	股東權益其他項目	160,836	4,670,689	43	106,266	3,217,199	43
1782	土地使用權	1,971	57,242	1	2,029	61,419	1		累積換算調整數(附註二)						
17XX	無形資產合計	102,995	2,990,957	27	79,061	2,393,563	32		股東權益合計						
	其他資產								負債及股東權益總計	\$ 376,210	\$ 10,925,133	100	\$ 246,760	\$ 7,470,655	100
1800	出租資產(附註二、十及十八)	-	-	-	-	-	-								
1820	存出保證金(附註十八)	1,215	35,280	-	175	5,281	-								
1830	遞延費用(附註二)	140	4,075	-	163	4,944	-								
1860	遞延所得稅資產—非流動(附註二及十 六)	215	6,244	-	487	14,750	-								
1887	受限制資產—非流動(附註十九)	2,165	62,869	1	1,637	49,550	1								
18XX	其他資產合計	3,735	108,468	1	2,462	74,525	1								
1XXX	資 產 總 計	\$ 376,210	\$ 10,925,133	100	\$ 246,760	\$ 7,470,655	100								

註：財務報表編製時，其由外幣換算為新台幣時所使用之換算匯率，除股本依歷史匯率外，係以各該年度資產負債表日匯率為準。本公司使用單一換算匯率於一〇一及一〇〇年底美金對新台幣之匯率分別為 US\$1=NT\$29.04 及 US\$1=NT\$30.275。

後附之附註係本合併財務報表之一部分。

(請參閱勤業眾信聯合會計師事務所民國一〇二年三月二十五日查核報告)

董事長：Nova Global Holdings Limited

羅昌庚

經理人：羅昌庚

會計主管：袁新澤

Rotam Global AgroSciences Limited 及其子公司

合併損益表

民國一〇一年及一〇〇年一月一日至十二月三十一日

單位：美金仟元／新台幣仟元，惟每股盈餘為元

代 碼		一 〇 一 年 度			一 〇 〇 年 度		
		美 金	新 台 幣	%	美 金	新 台 幣	%
	營業收入(附註二及十八)						
4110	營業收入總額	\$ 283,906	\$ 8,244,623	107	\$ 225,290	\$ 6,820,645	105
4170	銷貨退回	(11,875)	(344,834)	(5)	(5,021)	(152,018)	(2)
4190	銷貨折讓	(8,971)	(260,506)	(3)	(7,316)	(221,482)	(4)
4660	加工收入	<u>1,583</u>	<u>45,964</u>	<u>1</u>	<u>2,064</u>	<u>62,503</u>	<u>1</u>
4000	營業收入合計	<u>264,643</u>	<u>7,685,247</u>	<u>100</u>	<u>215,017</u>	<u>6,509,648</u>	<u>100</u>
	營業成本(附註七、十七及十八)						
5110	銷貨成本	(159,252)	(4,624,686)	(60)	(121,844)	(3,688,821)	(56)
5660	加工成本	(853)	(24,783)	-	(1,654)	(50,086)	(1)
5000	營業成本合計	<u>(160,105)</u>	<u>(4,649,469)</u>	<u>(60)</u>	<u>(123,498)</u>	<u>(3,738,907)</u>	<u>(57)</u>
5910	營業毛利	<u>104,538</u>	<u>3,035,778</u>	<u>40</u>	<u>91,519</u>	<u>2,770,741</u>	<u>43</u>
	營業費用(附註十七及十八)						
6100	推銷費用	(44,608)	(1,295,418)	(17)	(34,707)	(1,050,731)	(16)
6200	管理及總務費用	(25,032)	(726,921)	(10)	(19,524)	(591,103)	(9)
6300	研究發展費用	(6,207)	(180,240)	(2)	(5,980)	(181,051)	(3)
6000	營業費用合計	<u>(75,847)</u>	<u>(2,202,579)</u>	<u>(29)</u>	<u>(60,211)</u>	<u>(1,822,885)</u>	<u>(28)</u>
6900	營業利益	<u>28,691</u>	<u>833,199</u>	<u>11</u>	<u>31,308</u>	<u>947,856</u>	<u>15</u>
	營業外收入及利益						
7110	利息收入	645	18,739	-	177	5,357	-
7130	處分固定資產利益(附註二)	3	94	-	21	631	-
7310	金融資產評價利益－淨額 (附註二及五)	231	6,713	-	-	-	-
7480	其他收入(附註二、十八及 二一)	<u>2,787</u>	<u>80,926</u>	<u>1</u>	<u>2,094</u>	<u>63,393</u>	<u>1</u>
7100	營業外收入及利益合計	<u>3,666</u>	<u>106,472</u>	<u>1</u>	<u>2,292</u>	<u>69,381</u>	<u>1</u>
	營業外費用及損失						
7510	利息費用	(5,977)	(173,579)	(2)	(6,208)	(187,956)	(3)
7560	兌換損失淨額(附註二)	(5,236)	(152,025)	(2)	(5,017)	(151,897)	(3)
7530	處分固定資產損失(附註二)	(39)	(1,142)	-	(214)	(6,464)	-
7640	金融商品評價損失－淨額 (附註二及五)	-	-	-	(19)	(572)	-
7880	什項支出	(131)	(3,819)	-	(288)	(8,720)	-
7500	營業外費用及損失合計	<u>(11,383)</u>	<u>(330,565)</u>	<u>(4)</u>	<u>(11,746)</u>	<u>(355,609)</u>	<u>(6)</u>
7900	繼續營業單位稅前淨利	20,974	609,106	8	21,854	661,628	10
8110	所得稅費用(附註二及十六)	<u>(3,623)</u>	<u>(105,223)</u>	<u>(1)</u>	<u>(3,331)</u>	<u>(100,854)</u>	<u>(1)</u>
9600	合併總純益	<u>\$ 17,351</u>	<u>\$ 503,883</u>	<u>7</u>	<u>\$ 18,523</u>	<u>\$ 560,774</u>	<u>9</u>
	歸屬予：						
9601	母公司股東	\$ 17,351	\$ 503,883	7	\$ 18,523	\$ 560,774	9
9602	少數股權	-	-	-	-	-	-
		<u>\$ 17,351</u>	<u>\$ 503,883</u>	<u>7</u>	<u>\$ 18,523</u>	<u>\$ 560,774</u>	<u>9</u>

(接次頁)

(承前頁)

代 碼	每股盈餘 (附註十五)	一 〇 一 年 度				一 〇 〇 年 度			
		美 金	新 台 幣	美 金	新 台 幣	美 金	新 台 幣	美 金	新 台 幣
		稅 前	稅 後	稅 前	稅 後	稅 前	稅 後	稅 前	稅 後
9750	基本每股盈餘	<u>\$ 0.18</u>	<u>\$ 0.15</u>	<u>\$ 5.26</u>	<u>\$ 4.35</u>	<u>\$ 0.21</u>	<u>\$ 0.17</u>	<u>\$ 6.24</u>	<u>\$ 5.29</u>
9850	稀釋每股盈餘	<u>\$ 0.18</u>	<u>\$ 0.15</u>	<u>\$ 5.25</u>	<u>\$ 4.35</u>	<u>\$ 0.21</u>	<u>\$ 0.17</u>	<u>\$ 6.21</u>	<u>\$ 5.27</u>

註：財務報表編製時，其由外幣換算為新台幣時所使用之換算匯率，係以各該年度資產負債表日匯率為準。本公司使用單一換算匯率於一〇一及一〇〇年度美金對新台幣之匯率分別為 US\$1=NT\$29.04 及 US\$1=NT\$30.275。

後附之附註係本合併財務報表之一部分。

(請參閱勤業眾信聯合會計師事務所民國一〇二年三月二十五日查核報告)

董事長：Nova Global Holdings Limited

羅昌庚

經理人：羅昌庚

會計主管：袁新澤

Rotam Global AgroSciences Limited 及其子公司

合併股東權益變動表

民國一〇一年及一〇〇年一月一日至十二月三十一日

單位：美金仟元

	股 普	本 通 股	資 發	本 行	公 溢	積 價	保 法	留 定	盈 盈	餘 積	盈 盈	虧 虧	累 積	換 算	調 整	數	合 計
	\$ 36,408		\$ 22,827		\$ -		\$ 24,796		\$ 1,322		\$ 85,353						
一〇〇年一月一日餘額																	
九十九年度盈餘分配 (附註十五)																	
法定盈餘公積		-		-			1,608		(1,608)								-
一〇〇年度合併總純益		-		-			-				18,523						18,523
累積換算調整數 (附註二)		-		-			-				-			2,390			2,390
一〇〇年十二月三十一日餘額		36,408		22,827			1,608				41,711			3,712			106,266
現金增資 (附註十五)		4,786		35,312			-				-			-			40,098
認列員工認股權酬勞 (附註十五)		-		110			-				-			-			110
一〇〇年度盈餘分配 (附註十五)																	
提列法定盈餘公積		-		-			1,873		(1,873)								-
現金股利		-		-			-		(4,015)								(4,015)
一〇一年度合併總純益		-		-			-				17,351			-			17,351
累積換算調整數 (附註二)		-		-			-				-			1,026			1,026
一〇一年十二月三十一日餘額		\$ 41,194		\$ 58,249			\$ 3,481				\$ 53,174			\$ 4,738			\$ 160,836

後附之附註係本合併財務報表之一部分。

(請參閱勤業眾信聯合會計師事務所民國一〇二年三月二十五日查核報告)

董事長：Nova Global Holdings Limited

羅昌庚

經理人：羅昌庚

會計主管：袁新澤

Rotam Global AgroSciences Limited 及其子公司

合併股東權益變動表

民國一〇一年及一〇〇年一月一日至十二月三十一日

單位：新台幣仟元

	股 普	本 通 股	資 發	本 行	公 溢	積 價	保 法	留 定	盈 盈	餘 公	積	盈 積	虧 盈	累 積	換 算	調 整	數	合 計
一〇〇年一月一日餘額	\$	1,060,560	\$	664,975			\$	-	\$	722,298	\$	38,507		\$	2,486,340			
九十九年度盈餘分配 (附註十五)																		
法定盈餘公積		-		-			48,685		(48,685)		-			-			
一〇〇年度合併總純益		-		-			-			560,774		-			560,774			
累積換算調整數 (附註二)		-		-			-			-		72,358			72,358			
匯率影響數		-		26,136			-			28,391		43,200			97,727			
一〇〇年十二月三十一日餘額		1,060,560		691,111			48,685			1,262,778		154,065			3,217,199			
現金增資 (附註十五)		141,410		1,043,302			-			-		-			1,184,712			
認列員工認股權酬勞 (附註十五)		-		3,245			-			-		-			3,245			
一〇〇年度盈餘分配 (附註十五)																		
法定盈餘公積		-		-			56,077		(56,077)		-			-			
現金股利		-		-			-		(120,197)		-			(120,197)		
一〇一年度合併總純益		-		-			-			503,883		-			503,883			
累積換算調整數 (附註二)		-		-			-			-		29,816			29,816			
匯率影響數		-		(46,115)			(3,671)		(46,214)		(51,969)			(147,969)			
一〇一年十二月三十一日餘額	\$	1,201,970	\$	1,691,543			\$	101,091	\$	1,544,173	\$	131,912		\$	4,670,689			

註：財務報表編製時，其由外幣換算為新台幣時所使用之換算匯率，係以各該年度資產負債表日匯率為準。本公司使用單一換算匯率於一〇一及一〇〇年度美金對新台幣之匯率分別為 US\$1=NT\$29.04 及 US\$1=NT\$30.275。

後附之附註係本合併財務報表之一部分。
(請參閱勤業眾信聯合會計師事務所民國一〇二年三月二十五日查核報告)

董事長：Nova Global Holdings Limited
羅昌庚

經理人：羅昌庚

會計主管：袁新澤

Rotam Global AgroSciences Limited 及其子公司

合併現金流量表

民國一〇一及一〇〇年一月一日至十二月三十一日

單位：美金仟元／新台幣仟元

	一〇一一年度		一〇〇一年度	
	美	金	美	金
營業活動之現金流量				
合併總純益	\$	17,351	\$	503,883
調整項目				
折舊費用		2,414		70,106
各項攤提		1,912		55,529
提列呆帳損失		218		6,338
沖銷呆帳費用	(1)	(35)
處分固定資產損失淨額		36		1,048
處分出租資產利益(帳列其他收入)		-	(607)
處分無形資產損失		42		1,222
存貨(回升利益)跌價及呆滯損失	(418)	(12,151)
金融商品評價損失	(231)	(6,713)
遞延費用轉列營業費用		54		1,578
員工認股權		110		3,245
遞延所得稅費用	(1,298)	(37,705)
營業資產及負債之淨變動				
交易目的金融商品		-	(23)
應收票據		209		6,044
應收帳款	(30,788)	(894,088)
應收帳款－關係人		-		190
其他應收款	(1,073)	(31,158)
存貨	(26,335)	(764,729)
預付費用及款項	(3,404)	(98,850)
其他流動資產	(190)	(5,513)
應付票據	(608)	(17,656)
應付帳款		9,586	(1,472)
應付帳款－關係人		574	(288)
應付所得稅		116	(276)
應付費用		2,109		61,218
其他應付款項		4,344	(7,730)
預收款項	(973)	(28,260)
其他流動負債		30	(6)
營業活動之淨現金流(出)入	(26,214)	(761,231)
投資活動之現金流量				
購置固定資產	(4,216)	(122,422)
取得子公司	(786)	(23,650)
出售固定資產價款		428		12,430
取得無形資產價款	(27,171)	(789,033)
處分無形資產價款		382		11,084
出售出租資產價款		-		-
存出保證金增加	(1,039)	(30,175)
受限制資產增加	(15,299)	(444,273)
遞延費用增加	(31)	(911)
投資活動之淨現金流出	(47,732)	(1,386,950)

(接次頁)

(承前頁)

	一	○	一	年	度	一	○	○	年	度
	美	金	新	台	幣	美	金	新	台	幣
融資活動之現金流量										
短期借款增加	\$	69,975		2,032,088		\$	26,053		788,757	
現金增資		40,098		1,184,712			-		-	
存入保證金增加		336		9,745			35		1,083	
發放現金股利	(4,000)	(116,164)		-			-	
其他應付款—關係人減少		-		-		(4)	(123)	
應付租賃款(減少)增加	(6)	(185)			18		548	
一年內到期長期借款及長期借款減少	(9,540)	(277,061)		(3,972)	(120,242)	
融資活動之淨現金流入		<u>96,863</u>		<u>2,833,135</u>			<u>22,130</u>		<u>670,023</u>	
子公司首次併入影響數		<u>16</u>		<u>490</u>			<u>-</u>		<u>-</u>	
匯率影響數		<u>1,568</u>		<u>3,495</u>			<u>2,424</u>		<u>92,938</u>	
現金及約當現金淨增加數		24,501		688,939			1,204		56,014	
期初現金及約當現金餘額		<u>18,274</u>		<u>553,258</u>			<u>17,070</u>		<u>497,244</u>	
期末現金及約當現金餘額	\$	<u>42,775</u>	\$	<u>1,242,197</u>		\$	<u>18,274</u>	\$	<u>553,258</u>	
現金流量資訊之補充揭露										
本期支付利息(不含資本化之利息)	\$	<u>5,700</u>	\$	<u>165,616</u>		\$	<u>6,193</u>	\$	<u>187,433</u>	
本期支付所得稅	\$	<u>4,852</u>	\$	<u>142,540</u>		\$	<u>4,441</u>	\$	<u>132,615</u>	
不影響現金流量之投資及融資活動										
一年內到期長期借款	\$	<u>609</u>	\$	<u>17,688</u>		\$	<u>8,578</u>	\$	<u>259,707</u>	
以現金購置固定資產										
固定資產本期增加數	\$	4,295	\$	124,728		\$	5,260	\$	159,234	
加：期初應付設備款(帳列其他應付款)		21		632			143		4,176	
減：期末應付設備款(帳列其他應付款)	(100)	(2,912)		(21)	(632)	
匯率影響數		<u>-</u>	(<u>26</u>)			<u>-</u>		<u>164</u>	
支付現金	\$	<u>4,216</u>	\$	<u>122,422</u>		\$	<u>5,382</u>	\$	<u>162,942</u>	
以現金購置無形資產										
無形資產本期增加數	\$	25,574	\$	742,655		\$	20,784	\$	629,238	
加：期初其他應付款		6,526		197,573			6,513		189,730	
減：期末其他應付款	(4,929)	(143,135)		(6,526)	(197,573)	
匯率影響數		<u>-</u>	(<u>8,060</u>)			<u>-</u>		<u>7,457</u>	
支付現金	\$	<u>27,171</u>	\$	<u>789,033</u>		\$	<u>20,771</u>	\$	<u>628,852</u>	
本期發放現金股利										
現金股利	\$	4,015	\$	120,197		\$	-	\$	-	
減：期末應付股利(帳列其他應付款)	(15)	(420)		-		-		
匯率影響數		<u>-</u>	(<u>3,613</u>)			<u>-</u>		<u>-</u>	
支付現金	\$	<u>4,000</u>	\$	<u>116,164</u>		\$	<u>-</u>	\$	<u>-</u>	

(接次頁)

(承前頁)

本公司於一〇一一年度首次併入子公司之資產及負債金額列示如下：

	美	金	新	台	幣
現金及約當現金	\$	16	\$	490	
應收票據淨額		77		2,292	
應收帳款淨額		325		9,719	
存貨－淨額		436		13,048	
預付費用及款項		10		301	
其他流動資產		2		74	
固定資產－淨額		23		690	
存出保證金		1		40	
短期借款	(107)	(3,192)	
應付票據	(17)	(515)	
應付帳款	(444)	(13,294)	
應付費用	(22)	(672)	
其他流動負債		-	(15)	
股東權益		300		8,966	
取得子公司之商譽		486		14,684	
取得子公司之價款	\$	786	\$	23,650	

註：財務報表編製時，其由外幣換算為新台幣時所使用之換算匯率，係以各該年度資產負債表日匯率為準。本公司使用單一換算匯率於一〇一及一〇〇年度美金對新台幣之匯率分別為 US\$1=NT\$29.04 及 US\$1=NT\$30.275。

後附之附註係本合併財務報表之一部分。

(請參閱勤業眾信聯合會計師事務所民國一〇二年三月二十五日查核報告)

董事長：Nova Global Holdings Limited

經理人：羅昌庚

會計主管：袁新澤

羅昌庚

Rotam Global AgroSciences Limited 及其子公司

合併財務報表附註

民國一〇一及一〇〇年度

(金額除另予註明者外，金額以仟元為單位)

一、公司沿革

(一) Rotam Global AgroSciences Limited (以下簡稱「本公司」) 於九十八年七月三日設立於英屬開曼群島，主要係為申請向台灣證券交易所股票上市所進行之組織架構重組而設立，重組後本公司成為所有合併個體之控股公司。本公司及子公司所經營主要營業項目為產銷及研發各種植物保護劑、肥料及化學品。

本公司股票自一〇一年四月二十五日起在台灣證券交易所上市買賣。

(二) 合併財務報表編製主體如下，組織圖請參閱附表一。

投資公司名稱	子公司名稱	經營型態	本公司直接 / 間接持股或出資比率		說明
			一〇一年十二月三十一日	一〇〇年十二月三十一日	
本公司	Rotam Investments Limited ("RIL")	投資公司	100%	100%	
Rotam Investments Limited ("RIL")	Rotam CropSciences Limited ("RCS")	投資公司	100%	100%	
Rotam CropSciences Limited ("RCS")	Rotam Enterprises Limited ("REC-BVI")	投資公司	100%	100%	
	Rotam Enterprise International Limited ("REI")	投資公司	100%	100%	
	Amaethon Environmental Limited ("Amaethon")	投資公司	100%	100%	
	Ceres Environmental Limited ("Ceres")	投資公司	100%	100%	
	Crop Solutions Limited ("Crop")	投資公司	100%	100%	
	Fanning Investments Limited ("Fanning")	投資公司	100%	100%	
	Gate Advance Limited	投資公司	100%	100%	

(接次頁)

(承前頁)

投資公司名稱	子公司名稱	經營型態	本公司直接／ 間接持股或出資比率		說明
			一〇一一年 十二月三十一日	一〇〇年 十二月三十一日	
	Hollander Holdings Limited	投資公司	100%	100%	
	Rotam International Limited	投資公司	100%	100%	
	Rotam IP Holdings Limited	投資公司	100%	100%	
	Rotam Maghreb Limited	投資公司	100%	100%	
	Favour Trend Limited	投資公司	100%	100%	
	Betulla Holdings Limited	投資公司	100%	-	於101年8月設立
Rotam Enterprises Company Limited (“REC-BVI”)	Rotam Enterprises Company Limited (“REC-HK”)	投資公司	100%	100%	
	江蘇龍燈化學有限公司 (“JRC”)	製造及銷售植物保護劑	100%	100%	
Rotam Enterprise International Limited (“REI”)	Rotam Agrochemical Company Limited (HK) (“RACL”)	各種植物保護劑產品銷售及行銷	100%	100%	
	Rotam Agrochem International Company Limited (“RAI”)	產品研發及無形資產登記註冊	100%	100%	
	Rotam Limited (“RL”)	不動產投資公司	100%	100%	
Hollander Holdings Limited	Rotam Management Services Limited	集團內管理服務	100%	100%	
Rotam International Limited	Rotam Agrochemical Company Limited(BVI)	投資公司	100%	100%	
Rotam IP Holdings Limited	Canada Rotam Group Limited	商標註冊	100%	100%	
Amaethon Environmental Limited (“Amaethon”)	Rotam North America, Inc. (“Rotam US”)	各種植物保護劑產品銷售及技術支援	100%	100%	
Ceres Environmental Limited (“Ceres”)	Rotam Agrochemical Company Limited (“Rotam Australia”)	無形資產登記及註冊	100%	100%	
	Rotam Costa Rica CRI S.A. (“Rotam Costa Rica”)	無形資產登記及註冊	100%	100%	
	Rotam Agrochemical Europe Limited (“RA Europe UK”)	無形資產登記及註冊	100%	100%	

(接次頁)

(承前頁)

投資公司名稱	子公司名稱	經營型態	本公司直接或 間接持股或出資比率		說明
			一〇一一年 十二月三十一日	一〇〇年 十二月三十一日	
	Rotam RSA (Proprietary) Limited ("Rotam RSA")	無形資產登記 及註冊	100%	100%	
Ceres Environmental Limited ("Ceres")及 Crop Solutions Limited ("Crop")	Rotam Caribe, S.A.	無形資產登記 及註冊	Ceres : 99.9% Crop : 0.10%	Ceres : 99.9% Crop : 0.10%	
	Rotam de Argentina Agroquimica SRL ("Rotam Argentina")	各種植物保護 劑產品銷售 及技術支援	Ceres : 95% Crop : 5%	Ceres : 95% Crop : 5%	
	Rotam do Brasil Agroquimica e Produtos Agricolas Ltda ("Rotam Brasil")	各種植物保護 劑產品銷售 及技術支援	Ceres : 99% Crop : 1%	Ceres : 99% Crop : 1%	
	Rotam Agrochemical Colombia S.A.S. ("Rotam Colombia")	各種植物保護 劑產品銷售 及技術支援	Ceres :99.06% Crop : 0.94%	Ceres :99.06% Crop : 0.94%	
	Rotam Mexico S.A. de C.V. ("Rotam Mexico")	各種植物保護 劑產品銷售 及技術支援	Ceres :99.99% Crop : 0.01%	Ceres :99.99% Crop : 0.01%	
	Rotam de Chile Agroquimica Limitada ("Rotam Chile")	各種植物保護 劑產品銷售 及技術支援	Ceres : 99% Crop : 1%	Ceres : 99% Crop : 1%	
	Rotam Ecuador S.A. ("Rotam Ecuador")	無形資產登記 及註冊	Ceres : 99% Crop : 1%	Ceres : 99% Crop : 1%	
	Rotam East Africa Limited ("Rotam Kenya")	無形資產登記 及註冊	Ceres : 99% Crop : 1%	Ceres : 99% Crop : 1%	
	RT LifeSciences S.A. ("Rotam Guatemala")	無形資產登記 及註冊	Ceres : 99% Crop : 1%	Ceres : 99% Crop : 1%	
	Rotam LifeSciences Kimyasal Tarim Ticaret Limited Sirketi ("Rotam Turkey")	無形資產登記 及註冊	Ceres : 90% Crop : 10%	Ceres : 90% Crop : 10%	
	Rotam Mocambique, Limitada	無形資產登記 及註冊	Ceres : 97.5% Crop : 2.5%	Ceres : 97.5% Crop : 2.5%	
	Rotam Agrochemical Peru S.A. ("Rotam Peru")	無形資產登記 及註冊	Ceres : 99% Crop : 1%	Ceres : 99% Crop : 1%	
	Rotam Agrochemical Europe SARL("Rotam France")	無形資產登記 及註冊	Ceres : 99% Crop : 1%	Ceres : 99% Crop : 1%	
	Rotam Sub Saharan Africa Limited	各種作物保護劑 產品銷售及登 記	Ceres : 95% Crop : 5%	-	於101年6月27 日設立

(接次頁)

(承前頁)

投資公司名稱	子公司名稱	經營型態	本公司直接／ 間接持股或出資比率		說明
			一〇一年 十二月三十一日	一〇〇年 十二月三十一日	
Fanning Investments Limited (“Fanning”)	Rotam Europe Limited (“REL-UK”)	各種植物保護劑產品銷售及技術支援	100%	100%	
Gate Advance Limited	Rotam Agrochemical Company Private Limited (“India”)	各種植物保護劑產品銷售及技術支援	100%	100%	
	Rotam Crop Protection Private Limited	各種植物保護劑產品銷售及技術支援	100%	100%	
Favour Trend Limited	龍燈生命科技有限公司 (“龍燈生命科技”)	各種植物保護劑產品銷售及技術支援	100%	100%	
	台灣龍燈股份有限公司 (“台灣龍燈”)	各種植物保護劑產品銷售及登記	100%	-	於101年5月31日取得

本公司取得台灣龍燈股份有限公司之會計處理係依照財務會計準則公報第二十五號「企業合併－購買法之會計處理」辦理。

本公司一〇一年度之合併損益僅包含台灣龍燈股份有限公司一〇一年六月一日至十二月三十一日之經營成果。

假設本公司於一〇〇年初即取得台灣龍燈股份有限公司 100% 之股權，則本公司及子公司一〇一及一〇〇年度之合併經營結果之擬制性資訊列示如下：

	一〇一年度		一〇〇年度	
	美金	新台幣	美金	新台幣
合併營業收入	\$ 265,904	\$7,721,838	\$ 217,271	\$6,577,869
合併總純益				
歸屬予				
母公司股東	\$ 17,148	\$ 497,966	\$ 18,588	\$ 562,756
少數股東	-	-	-	-
合併每股盈餘	\$ 0.15	\$ 4.30	\$ 0.18	\$ 5.31

(三) 本公司及子公司截至一〇一年及一〇〇年十二月三十一日止，員工人數分別為 1,239 人及 1,065 人。

二、重要會計政策之彙總說明

本合併財務報表係依照證券發行人財務報告編製準則及中華民國一般公認會計原則編製。重要會計政策彙總說明如下：

(一) 合併財務報表編製準則

本公司及子公司對被投資公司直接或間接具有控制能力時，該被投資公司財務報表即予以編入合併報表。本公司之財務報表係按美金為功能性貨幣編製，是以編製合併財務報表時，先將資產及負債科目按資產負債表日各該功能性貨幣之匯率、股東權益按歷史匯率及損益科目按各該期間各功能性貨幣之平均匯率換算為美金。

合併後再按資產負債表日之匯率將以美金編製之合併財務報表轉換為新台幣表達編製之合併財務報表，惟所發行股本金額，則鎖定每股面額新台幣 10 元乘以發行股數計算（即鎖定歷史匯率）。外幣財務報表換算所產生之兌換損益差額列入累積換算調整數，列於股東權益之調整項目。本公司使用單一換算匯率於一〇一年及一〇〇年十二月三十一日美金對新台幣之匯率分別為 US\$1=NT\$29.04 及 US\$1=NT\$30.275。

編製合併財務報表時，業已銷除母子公司間重大之交易及其餘額。

(二) 外幣交易及外幣財務報表之換算

非衍生性商品之外幣交易所產生之各項外幣資產、負債、收入或費用，按交易日之即期匯率折算功能性貨幣金額入帳。外幣資產及負債實際收付結清時所產生之兌換差額，作為當期損益。

資產負債表日之外幣貨幣性資產或負債，按該日即期匯率予以調整，兌換差額列為當期損益。

外幣長期投資按權益法評價者，以被投資公司之外幣財務報表換算後所得之股東權益做為依據，兌換差額列入累積換算調整數，作為股東權益之調整項目。

(三) 會計估計

依照前述準則及原則編製財務報表時，本公司及子公司對於備抵呆帳、存貨跌價損失、固定資產折舊、資產減損、無形資產及遞

延費用攤提、退休金、所得稅、返利金以及員工分紅暨董監酬勞費用等之提列，必須使用合理之估計金額，因估計涉及判斷，實際結果可能有所差異。

(四) 資產與負債區分流動與非流動之標準

流動資產包括現金及約當現金，以及主要為交易目的而持有之資產或預期於資產負債表日後一年內變現或耗用之資產；固定資產、無形資產及其他不屬於流動資產之資產為非流動資產。流動負債包括主要為交易目的而發生之負債，以及須於資產負債表日後一年內清償之負債，負債不屬於流動負債者為非流動負債。

(五) 約當現金

約當現金係自投資日起三個月內到期之商業本票、銀行承兌匯票及附買回債券，其帳面價值近似公平價值。

(六) 公平價值變動列入損益之金融商品

公平價值變動列入損益之金融商品包括交易目的之金融資產或金融負債，以及於原始認列時，指定以公平價值衡量且公平價值變動認列為損益之金融資產或金融負債。本公司及子公司成為金融商品合約之一方時，認列金融資產或金融負債；於合約權利喪失控制時，除列金融資產；於合約規定之義務解除、取消或到期而使金融負債消滅時，除列金融負債。

原始認列時，係以公平價值加計交易成本衡量，續後評價時，以公平價值衡量且公平價值變動認列為當期損益。投資後所收到之現金股利（含投資年度收到者）列為當期收益。金融商品除列時，出售所得價款或支付金額與帳面價值之差額，計入當期損益。依慣例交易購買或出售金融資產時，採用交易日會計處理。

衍生性商品未能符合避險會計者，係分類為交易目的之金融資產或金融負債。公平價值為正值時，列為金融資產；公平價值為負值時，列為金融負債。

公平價值之基礎：上市（櫃）證券係資產負債表日之收盤價，開放型基金受益憑證係資產負債表日之淨資產價值，無活絡市場之金融商品，以評價方法估計公平價值。

(七) 應收帳款之減損評估

本公司及子公司對於應收帳款係於每一資產負債表日評估其減損跡象，當有客觀證據顯示，因應收帳款原始認列後發生之單一或多項事件，致使應收帳款之估計未來現金流量受影響者，該應收帳款則視為已減損。客觀之減損證據可能包含：

1. 債務人發生顯著財務困難；或
2. 應收帳款發生逾期之情形；或
3. 債務人很有可能倒閉或進行其他財務重整。

針對某些應收款項經個別評估未有減損後，另再以組合基礎來評估減損。應收帳款組合之客觀減損證據可能包含本公司及子公司過去收款經驗、該組合之延遲付款增加情況，以及與應收帳款違約有關之可觀察全國性或區域性經濟情勢變化。

認列之減損損失金額係為該資產之帳面金額與預期未來現金流量（已反映擔保品或保證之影響）以該應收帳款原始有效利率折現值之間的差額。應收款帳之帳面金額係藉由備抵評價科目調降。當應收款項視為無法回收時，係沖銷備抵評價科目。原先已沖銷而後續回收之款項係貸記備抵評價科目。備抵評價科目帳面金額之變動認列為呆帳損失。

(八) 資產減損

倘固定資產、無形資產、出租資產及遞延費用以其相關可回收金額衡量帳面價值有重大減損時，就其減損部分認列損失。嗣後若資產可回收金額增加時，將減損損失之迴轉認列為利益，惟資產於減損損失迴轉後之帳面價值，不得超過該項資產在未認列減損損失之情況下，減除應提列折舊或攤銷後之帳面價值。已依法令規定辦理重估價者，則其減損先減少股東權益項下之未實現重估增值，不足數再認列損失；迴轉時，就原認列為損失之範圍內先認列利益，餘額再轉回未實現重估增值。

進行減損測試時，商譽係分攤到本公司及子公司預計能享受合併綜效之各相關現金產生單位。商譽所屬現金產生單位除有跡象顯示可能減損外，每年應藉由各單位帳面價值（包含商譽）與其可回

收金額之比較，進行各單位之減損測試。各單位之可回收金額若低於其帳面價值，減損損失先就已分攤至該現金產生單位之商譽，減少其帳面價值。次就其餘減損損失再依現金產生單位中各資產帳面價值等比例分攤至各資產。已認列之商譽減損損失不得迴轉。

(九) 存 貨

存貨包括原料、物料、製成品及在製品。存貨係以成本與淨變現價值孰低衡量，比較成本與淨變現價值時除同類別存貨外係以個別項目為基礎。淨變現價值係指在正常情況下之估計售價減除至完工尚需投入之成本及銷售費用後之餘額。存貨成本之計算採用加權平均法。

(十) 固定資產及出租資產

固定資產及出租資產以成本減累計折舊及累計減損計價。固定資產購建期間為該項資產所支出款項而負擔之利息，予以資本化列為固定資產之成本。重大之更新及改良作為資本支出；修理及維護支出則作為當期費用。

資本租賃係以各期租金給付額之現值總額或租賃開始日租賃資產公平價值較低者作為成本入帳，並同時認列應付租賃款負債。每期所支付租賃款中之隱含利息列為當期之利息費用。

折舊採用直線法依下列耐用年限計提：房屋及建築，二十年至二十五年；機器設備，二至十年；運輸設備，三年至五年；辦公設備，二年至十年；租賃資產，三至五年；租賃改良，二至二十年。耐用年限屆滿仍繼續使用之固定資產，則就其殘值按重行估計可使用年數繼續提列折舊。

固定資產及出租資產出售或報廢時，其相關成本、累計折舊及累計減損均自帳上減除。處分固定資產之利益或損失，列為當期之營業外利益或損失。

(十一) 無形資產

無形資產以取得成本為入帳基礎，採用直線法依其效益年限分期攤銷。電腦軟體成本按三至五年，土地使用權按其批准年限，以

直線法平均攤銷。因併購子公司所產生商譽，不予攤銷，但每年定期進行減損測試。

本公司及子公司依財務會計準則公報第三十七號「無形資產之會計處理準則」之規定，對於研究階段之支出於發生時認列為費用；發展階段之支出於符合規定條件時認列為無形資產－藥證，不符合規定條件則認列為當期費用。無形資產－藥證經評估屬確定耐用年限者，採用直線法依其估計耐用年限分二十五年攤銷；屬非確定耐用年限者則不進行攤銷，係於每年進行減損測試，並於資產負債表日評估其耐用年限是否仍屬非確定。

(十二) 遞延費用

遞延費用以取得成本為入帳基礎，按五年以直線法攤銷。

(十三) 退休金

本公司及子公司均採確定提撥退休辦法之退休金，係於員工提供服務之期間，將應提撥之退休基金數額認列為當期費用。

(十四) 政府補助收入

政府補助於能夠合理確定符合政府捐助之相關條件且可收到捐助款時予以認列入帳。與資產有關之政府捐助列為遞延收入。與所得有關之政府捐助依合理而有系統之方法配合其相關成本之預期發生期間認列為捐助收入；屬未實現者，則列為遞延收入。

(十五) 所得稅

本公司及子公司之所得稅會計處理係所得稅作同期間及跨期間之分攤，可減除暫時性差異、虧損扣抵及未使用投資抵減之所得稅影響數認列為遞延所得稅資產，並評估其可實現性，認列備抵評價金額；應課稅暫時性差異之所得稅影響數則認列為遞延所得稅負債。遞延所得稅資產或負債依其相關資產或負債之分類劃分為流動或非流動項目，無相關之資產或負債者，依預期回轉期間劃分為流動或非流動項目。

投資國外子公司或國外合資企業之長期股權投資帳面價值與課稅基礎之暫時性差異，如本公司可控制暫時性差異回轉之時間，且

於可預見之未來不會回轉，其實質上係長久存在者，則不予以認列相關遞延所得稅負債或資產。

以前年度應付所得稅負之調整，列為當年度所得稅。

本公司及子公司之所得稅係依各合併公司主體為申報單位，不得合併申報。本公司及子公司之所得稅費用即為合併報表編製主體之各公司所得稅費用之合計數。

(十六) 收入之認列

本公司及子公司係於貨物之所有權及顯著風險移轉予客戶時認列銷貨收入，因其獲利過程大部分已完成，且已實現或可實現。勞務收入及租賃收入則於獲利過程大部分已完成，且已實現或可實現認列。

銷貨收入係按本公司及子公司與買方所協議交易對價（考量商業折扣及數量折扣後）之公平價值衡量；惟銷貨收入之對價為一年期以內之應收款時，其公平價值與到期值差異不大且交易量頻繁，則不按設算利率計算公平價值。

三、會計變動之理由及其影響

金融商品之會計處理

本公司及子公司自一〇〇年一月一日起，採用新修訂之財務會計準則公報第三十四號「金融商品之會計處理準則」，主要之修訂為將原始產生之放款及應收款納入公報適用範圍。此項會計變動對一〇〇年度淨利無重大影響。

營運部門資訊之揭露

本公司及子公司自一〇〇年一月一日起，採用新發布之財務會計準則公報第四十一號「營運部門資訊之揭露」。該公報之規定係以管理階層制定營運事項決策時所使用之企業組成部分相關資訊為基礎，營運部門之辨識則以主要營運決策者定期複核用以分配資源予部門與評量績效之內部報告為基礎。該公報係取代財務會計準則公報第二十號「部門別財務資訊之揭露」，採用該公報僅對本公司及子公司部門別資訊之報導方式產生改變。

四、現金及約當現金

	一〇一年十二月三十一日		一〇〇年十二月三十一日	
	美	金新台幣	美	金新台幣
現金	\$	414	\$	214
銀行存款		\$ 12,033		\$ 6,484
支票存款		8,135		2,786
活期存款		33,837		13,868
定期存款		389		1,406
		<u>\$ 42,775</u>		<u>\$ 18,274</u>
		<u>\$ 1,242,197</u>		<u>\$ 553,258</u>

截至一〇一年及一〇〇年十二月三十一日止，本公司及子公司無到期日在一年以後之銀行定期存款。

五、公平價值變動列入損益之金融商品

	一〇一年十二月三十一日		一〇〇年十二月三十一日	
	美	金新台幣	美	金新台幣
<u>交易目的金融資產</u>				
遠期外匯合約	\$	243	\$	-
		<u>\$ 7,043</u>		<u>\$ -</u>
<u>交易目的金融負債</u>				
換匯合約	\$	19	\$	-
遠期外匯合約		-		8
		<u>\$ 19</u>		<u>\$ 8</u>
		<u>\$ 549</u>		<u>\$ 228</u>

本公司及子公司一〇一及一〇〇年度從事遠期外匯買賣合約交易之目的，主要係為規避因匯率波動所產生之風險。本公司及子公司之財務避險策略係以達成規避大部分公平價值變動或現金流量風險為目的。

截至一〇一年及一〇〇年十二月三十一日止，尚未到期之遠期外匯合約如下：

	幣	別	到	期	期	間	合	約	金	額	(元)
<u>一〇一年底</u>													
換匯合約	美元	兌新台幣	102.1.14	USD	6,880,655	/NTD	200,000,000						
買入遠期外匯	美元	兌人民幣	102.8.3	USD	10,310,000	/RMB	66,695,390						
<u>一〇〇年底</u>													
買入遠期外匯	美元	兌人民幣	101.1.19	USD	208,325	/RMB	1,312,635						

交易目的之金融商品於一〇一及一〇〇年度產生之淨利益（損失）分別為美金 231 仟元及(19)仟元（折合新台幣分別為 6,713 仟元及(572)仟元）。

六、應收票據淨額／應收帳款淨額

	一〇一年十二月三十一日		一〇〇年十二月三十一日	
	美 金	新 台 幣	美 金	新 台 幣
應收票據	\$ 1,513	\$ 43,957	\$ 1,645	\$ 49,807
減：備抵呆帳	-	-	-	-
	<u>\$ 1,513</u>	<u>\$ 43,957</u>	<u>\$ 1,645</u>	<u>\$ 49,807</u>
應收帳款	\$ 107,104	\$ 3,110,299	\$ 75,991	\$ 2,300,622
減：備抵呆帳	(2,902)	(84,270)	(2,788)	(84,402)
	<u>\$ 104,202</u>	<u>\$ 3,026,029</u>	<u>\$ 73,203</u>	<u>\$ 2,216,220</u>

截至一〇一年及一〇〇年十二月三十一日止，部分應收帳款已作為借款之抵押或擔保，請參閱附註十九。

本公司及子公司備抵呆帳之變動情形如下：

	一〇一年		一〇〇年		一〇〇年		一〇〇年	
	應 收 票 據	應 收 帳 款	應 收 票 據	應 收 帳 款	應 收 票 據	應 收 帳 款	應 收 票 據	應 收 帳 款
	美 金	新 台 幣	美 金	新 台 幣	美 金	新 台 幣	美 金	新 台 幣
年初餘額	\$ -	\$ -	\$ 2,788	\$ 84,402	\$ -	\$ -	\$ 1,625	\$ 47,326
加：本年度提列呆帳	-	-	218	6,338	-	-	1,330	40,291
減：本年度實際沖銷	-	-	(1)	(35)	-	-	(4)	(135)
匯率影響數	-	-	(103)	(6,435)	-	-	(163)	(3,080)
年底餘額	<u>\$ -</u>	<u>\$ -</u>	<u>\$ 2,902</u>	<u>\$ 84,270</u>	<u>\$ -</u>	<u>\$ -</u>	<u>\$ 2,788</u>	<u>\$ 84,402</u>

七、存貨淨額

	一〇一年十二月三十一日		一〇〇年十二月三十一日	
	美 金	新 台 幣	美 金	新 台 幣
製成品	\$ 33,537	\$ 973,899	\$ 16,381	\$ 495,929
在製品	13,960	405,400	6,005	181,815
原物料	<u>20,203</u>	<u>586,708</u>	<u>18,119</u>	<u>548,555</u>
	<u>\$ 67,700</u>	<u>\$ 1,966,007</u>	<u>\$ 40,505</u>	<u>\$ 1,226,299</u>

一〇一年及一〇〇年十二月三十一日之備抵存貨跌價損失分別為美金 2,237 仟元及 2,642 仟元(折合新台幣分別為 64,954 仟元及 79,986 仟元)。

一〇一及一〇〇年度與存貨相關之銷貨成本分別為美金 160,105 仟元及 123,498 仟元(折合新台幣分別為 4,649,469 仟元及 3,738,907 仟元)；一〇一及一〇〇年度之銷貨成本分別包括存貨淨變現價值回升利益(跌價損失)美金 418 仟元及(126)仟元(折合新台幣分別為 12,151 仟元及(3,816)仟元)。

八、固定資產

	一〇一年		十二月		三十一日	
	成本		累計折舊		帳面價值	
	美金	新台幣	美金	新台幣	美金	新台幣
土地	\$ 288	\$ 8,361	\$ -	\$ -	\$ 288	\$ 8,361
房屋及建築	9,095	264,128	2,870	83,358	6,225	180,770
機器設備	5,140	149,271	2,043	59,318	3,097	89,953
運輸設備	1,726	50,125	823	23,889	903	26,236
辦公設備	7,277	211,320	3,460	100,485	3,817	110,835
租賃資產	922	26,765	430	12,482	492	14,283
租賃改良	1,623	47,142	360	10,469	1,263	36,673
未完工程及預付設備款	671	19,494	-	-	671	19,494
	<u>\$ 26,742</u>	<u>\$776,606</u>	<u>\$ 9,986</u>	<u>\$290,001</u>	<u>\$ 16,756</u>	<u>\$486,605</u>

	一〇〇年		十二月		三十一日	
	成本		累計折舊		帳面價值	
	美金	新台幣	美金	新台幣	美金	新台幣
土地	\$ 314	\$ 9,496	\$ -	\$ -	\$ 314	\$ 9,496
房屋及建築	8,907	269,657	2,456	74,363	6,451	195,294
機器設備	4,472	135,402	1,705	51,608	2,767	83,794
運輸設備	734	22,217	505	15,300	229	6,917
辦公設備	5,931	179,568	2,519	76,258	3,412	103,310
租賃資產	1,083	32,772	359	10,852	724	21,920
租賃改良	1,110	33,605	183	5,545	927	28,060
未完工程及預付設備款	1,390	42,090	-	-	1,390	42,090
	<u>\$ 23,941</u>	<u>\$724,807</u>	<u>\$ 7,727</u>	<u>\$233,926</u>	<u>\$ 16,214</u>	<u>\$490,881</u>

上述部分固定資產已提供作為借款之抵押或擔保，請參閱附註十九。

九、無形資產

	一〇一年		十二月		三十一日	
	成本		攤銷		帳面價值	
	美金	新台幣	美金	新台幣	美金	新台幣
商譽	\$ 486	\$ 14,112	\$ -	\$ -	\$ 486	\$ 14,112
電腦軟體成本	1,521	44,155	377	10,954	1,144	33,201
藥證	103,668	3,010,525	4,274	124,123	99,394	2,886,402
土地使用權	2,742	79,625	771	22,383	1,971	57,242
	<u>\$ 108,417</u>	<u>\$ 3,148,417</u>	<u>\$ 5,422</u>	<u>\$ 157,460</u>	<u>\$ 102,995</u>	<u>\$ 2,990,957</u>

	一〇〇年		十二月		三十一日	
	成本		攤銷		帳面價值	
	美金	新台幣	美金	新台幣	美金	新台幣
電腦軟體成本	\$ 528	\$ 15,986	\$ 108	\$ 3,286	\$ 420	\$ 12,700
藥證	79,262	2,399,669	2,650	80,225	76,612	2,319,444
土地使用權	2,735	82,808	706	21,389	2,029	61,419
	<u>\$ 82,525</u>	<u>\$ 2,498,463</u>	<u>\$ 3,464</u>	<u>\$ 104,900</u>	<u>\$ 79,061</u>	<u>\$ 2,393,563</u>

土地使用權已提供作為抵押或擔保，請參閱附註十九。

十、出租資產

	一〇一一年度		一〇〇年年度	
	房屋及建築	美金新台幣	房屋及建築	美金新台幣
成本				
期初餘額	\$ -	\$ -	\$ 625	\$ 18,196
本期處分	-	-	(625)	(18,905)
匯率影響數	-	-	-	709
期末餘額	-	-	-	-
累計折舊				
期初餘額	-	-	255	7,427
折舊費用	-	-	-	-
本期處分	-	-	(255)	(7,717)
匯率影響數	-	-	-	290
期末餘額	-	-	-	-
期末淨額	\$ -	\$ -	\$ -	\$ -

十一、短期借款

	一〇一一年十二月三十一日			一〇〇年十二月三十一日		
	美金	新台幣	利率	美金	新台幣	利率
抵押借款	\$ 10,138	\$ 294,397	3.9%	\$ 2,201	\$ 66,618	0.78%-7.25%
信用借款	92,699	2,691,988	1.51%-5.25%	26,046	788,545	0.98%-5.8%
應收帳款抵押借款	37,141	1,078,579	1.48%-6.5%	41,649	1,260,935	2.53%-6.5%
	\$ 139,978	\$ 4,064,964		\$ 69,896	\$ 2,116,098	

有關上述借款之擔保品，請參閱附註十九。

上述信用借款包含兆豐國際商業銀行與合作金庫商業銀行及彰化商業銀行等共八家銀行共同承貸金額，係依各銀行承諾比例承貸借款。聯貸合約中規定於授信案存續期間，母公司 Rotam Global AgroSciences Limited 合併報表之流動比率不得低於 100%；負債比率不得高於 150%；利息保障倍數（合併稅前息前對合併利息費用）不得低於 350%。

十二、長期借款

	一〇一年十二月三十一日		一〇〇年十二月三十一日	
	美	金新台幣	美	金新台幣
HSBC 中長期信用貸款，借款總額 HKD12,000 仟元，自 98 年 3 月 18 日至 101 年 3 月 17 日，按月分 36 期攤還本息，年利率率皆為 5.80%。	\$ -	\$ -	\$ 139	\$ 4,216
DBS 中長期信用貸款，借款總額 HKD 6,000 仟元，自 98 年 8 月 27 日至 103 年 8 月 26 日，按月分 60 期攤還本息，年利率分別為 2.51% 及 2.085%。	267	7,766	422	12,769
台北富邦等銀行中期聯合信用貸款，借款總額美金 20,000 仟元，自 99 年 11 月 22 日至 102 年 11 月 22 日，第二年起每半年平均攤還本金，100 年底年利率為 2.83% 及 3.32%，於 101 年 11 月提前清償。	-	-	15,667	474,333
Banco Votoranitm 中長期抵押貸款，借款總額巴西幣 1,500 仟元，自 100 年 12 月 19 日至 103 年 11 月 3 日，按月分 36 期攤還本息，年利率皆為 23.09%。	581	17,022	785	23,768
中華開發工業銀行中期週轉金貸款，借款總額 NTD200,000 仟元，自 101 年 6 月 7 日至 104 年 6 月 5 日，自借款日起屆滿 18 個月償還第一期本金，其後每六個月為一期，償還各期本金，年利率為 2.4650%	6,892	200,000	-	-
減：一年內到期之長期負債	(<u>425</u>)	(<u>12,353</u>)	(<u>8,278</u>)	(<u>250,620</u>)
	<u>\$ 7,315</u>	<u>\$ 212,435</u>	<u>\$ 8,735</u>	<u>\$ 264,466</u>

截至一〇一年及一〇〇年十二月三十一日止，上述長期借款之質押擔保情形，請參閱附註十九。

中華開發工業銀行貸款合約中規定於授信案存續期間內，本公司合併報表之淨金融負債總額／股東權益不得超過 100%；合併稅前息前淨利對合併利息費用不得低於 300%。

台北富邦銀行借款係聯貸銀行共同承貸金額，包括台北富邦銀行、中華開發工業銀行、安泰商業銀行及兆豐國際商業銀行各承貸 25%。聯貸合約中規定於授信案存續期間內，母公司 Rotam Global AgroSciences Limited 合併報表指定淨負債（註）／股東權益不得超過 100%；合併稅前息前淨利對合併利息費用不得低於 300%。此筆借款係由本公司提供 RAEL、RAI、RL、RCS、REC-BVI、REI、Rotam IP Holdings Limited 及 Canada Rotam Group Limited 股票作為擔保。

註：依據聯貸合約第 1 及 20 條規定，合併報表指定淨負債係定義與銀行或其他金融機構之借款、發行之各類債券及票券、應付租賃款、衍生性商品交易產生之負債、違反保證事項及信用狀之應償付債務、產生商業借款之其他交易及應收帳款融資等扣除現金及約當現金（包含受限制資產－銀行存款）後之餘額。

十三、應付租賃款

	一〇一年十二月三十一日				一〇〇年十二月三十一日			
	美	金	新	台	美	金	新	台
運輸設備	\$	311	\$	9,010	\$	583	\$	17,647
辦公設備		-		-		1		45
減：一年內到期之應付租賃款	(184)	(5,335)	(300)	(9,087)
	\$	127	\$	3,675	\$	284	\$	8,605

有關上述租賃款之擔保品，請參閱附註十九。

主要租約如下：

出租人	標的物	租期及租金支付方式
BB Leasing S. A- Arrendamento Mercantil	運輸設備	租期自九十七年七月至一〇〇年六月，每月租金巴西幣 1,706 元。

（接次頁）

(承前頁)

出租人	標的物	租期及租金支付方式
Banco Fiat Palio	運輸設備	租期自九十九年三月至一〇三年七月，每月租金為巴西幣 1,509 元~1,686 元。
Banco Itaú Leasing	運輸設備	租期自一〇〇年八月至一〇三年十月，每月租金為巴西幣 1,529 元~1,585 元。
HSBC	運輸設備	租期自九十九年九月至一〇三年三月，每月租金阿根廷披索 1,999 元~4,000 元。
BBVA Banco Francés S.A.	運輸設備	租期自一〇〇年八月至一〇三年十一月，每月租金為阿根廷披索 2,162 元~2,872 元。
Leasing de Occidente	運輸設備	租期自九十九年十月至一〇二年十月，每月租金哥倫比亞披索 2,913,292 元。
Toyota Financial Services Mexico	運輸設備	租期自九十九年五月至一〇三年三月，每月租金墨西哥披索 6,855 元~13,722 元。
BNP Paribas Personal Finance	運輸設備	租期自九十九年六月至一〇一年五月，每月租金墨西哥披索 13,459 元。
Dell Financial Services	辦公設備	租期自一〇〇年三月至一〇一年二月，每月租金美金 92 元。

截至一〇一年十二月三十一日止，未來應付租金列示如下：

期	間	美	金	新	台	幣
一〇二年		\$	340		\$	9,874
一〇三年及以後年度			151			4,390
減：未實現利息		(180)		(5,254)
		\$	<u>311</u>		\$	<u>9,010</u>

十四、員工退休金

設立於各地區之子公司係依據當地法令規定採確定提撥制提撥退休金，各公司依員工薪資總額之一定比例提撥認列退休金費用，此外並無其他退休或養老責任。

十五、股東權益

股本

- (一) 截至一〇一年及一〇〇年十二月三十日止，本公司實收股本分別為美金 41,194 仟元及 36,408 仟元，按歷史匯率換算為新台幣 1,201,970 仟元及 1,060,560 仟元，分為 120,197 仟股及 106,056 仟股。
- (二) 本公司一〇一年度為配合上市承銷，辦理現金增資發行新股 14,141 仟股，每股面額新台幣 10 元，按每股新台幣 85 元溢額發行，扣除相關發行成本，合計募得資金新台幣 1,184,712 仟元(折合美金 40,098 仟元)，前述現金增資案業經金融監督管理委員會核准申報生效。

資本公積

係包括超過票面金額發行股票所得之溢額及員工認股選擇權產生之資本公積。

本公司之資本公積明細如下：

	一〇一年十二月三十一日		一〇〇年十二月三十一日	
	美	金 新 台 幣	美	金 新 台 幣
股本溢價	\$ 58,139	\$ 1,688,298	\$ 22,827	\$ 691,111
員工認股選擇權酬勞	110	3,245	-	-
	<u>\$ 58,249</u>	<u>\$ 1,691,543</u>	<u>\$ 22,827</u>	<u>\$ 691,111</u>

本公司於辦理現金增資時，保留百分之十至十五之股份由集團內公司員工認購，其股份基礎給付員工獎酬資訊如下：

- (一) 截至一〇一年十二月三十一日止，本公司之股份基礎給付交易如下：

協議之類型	一〇一年度		合約期間	既得條件
	給與日	給與數量 (股)		
現金增資保留員工認購	101.04.18	2,121,000	101.04.18-101.04.23	立即既得

- (二) 上述股份基礎給付交易之給與日係依會計研究發展基金會(一〇一)基秘字第〇三八號函之函釋內容，以董事會決議後本公司及子公司進一步通知員工或確認員工認購股數之日為準；另依(九七)基秘字第〇一七號函之規定，本公司及子公司以給與日所給與權益商品

之公平價值為基礎衡量所取得勞務之公平價值，認列薪資費用及資本公積美金 110 仟元（折合新台幣 3,245 仟元）。

盈餘分配案及股利政策

- (一) 依據原公司章程規定，於董事會評估公司未來營運計劃所需資金而將部分盈餘予以保留後，依本公司章程規定可宣告及發放股利。
- (二) 本公司於一〇〇年三月三十日經股東會通過修改公司章程，依修改後章程規定，每年決算如有盈餘時，應先提撥應繳納之所得稅款、彌補以前年度之虧損及提撥百分之十法定盈餘公積外，應先就其提列後之餘額，加計以前年度未分配盈餘，於各不逾 5% 之範圍內，撥付董監酬勞金及員工紅利後，始得分派股東紅利。於一〇〇年十月二十六日股東臨時會通過，增訂股東股利金額不能低於當年度盈餘扣除前述金額後之百分之一。
- (三) 本公司股東盈餘分派得以現金及股票股利之方式為之，現金股利發放總額不得低於股東盈餘分派總額之百分之一，且以百分之百為上限。
- (四) 一〇一及一〇〇年度應付員工紅利及董監酬勞估列金額各別均為美金 156 仟元及 420 仟元(折合新台幣分別 4,530 仟元及 12,716 仟元)，分別按一〇一及一〇〇年度稅後淨利（已扣除員工分紅、董監酬勞之金額）之 1% 及 2.5% 計算。年度終了後，董事會決議之發放金額有重大變動時，該變動調整原提列年度費用，於股東會決議日時，若金額仍有變動，則依會計估計變動處理，於股東會決議年度調整入帳。如股東會決議採股票發放員工紅利，股票紅利股數按決議分紅之金額除以股票公平價值決定，股票掛牌上市前，以最近一期經會計師查核之財務報告淨值為計算基礎；掛牌上市後股票公平價值係指股東會決議日前一日之收盤價（考量除權除息之影響後）為計算基礎。

(五) 本公司分別於一〇一年六月十四日及一〇〇年六月二十日舉行股東常會，分別決議通過一〇〇及九十九年度盈餘分配案如下：

單位：美金仟元

	盈餘分配案		每股股利 (元)	
	一〇〇年度	九十九年度	一〇〇年度	九十九年度
法定盈餘公積	\$ 1,873	\$ 1,608	\$ -	\$ -
現金股利	4,015	-	0.03	-

單位：新台幣仟元

	盈餘分配案		每股股利 (元)	
	一〇〇年度	九十九年度	一〇〇年度	九十九年度
法定盈餘公積	\$ 56,077	\$ 48,685	\$ -	\$ -
現金股利	120,197	-	1	-

(六) 本公司分別於一〇一年六月十四日及一〇〇年六月二十日舉行股東常會，分別決議配發一〇〇及九十九年度員工紅利及董監事酬勞如下：

	一〇〇年度		九十九年度	
	美金	新台幣	美金	新台幣
員工紅利	\$ 420	\$12,716	\$ -	\$ -
董監事酬勞	420	12,716	-	-

本公司一〇〇及九十九年度員工紅利及董監事酬勞分別與一〇〇及九十九年度認列之金額並無差異。

(七) 有關董事會通過擬議及股東會決議之員工紅利、董監酬勞及盈餘分配等資訊，請至台灣證券交易所「公開資訊觀測站」查詢。

(八) 本公司及子公司盈餘除依據當地法令規定及各公司章程或董事會決議等予以分配外，並無受契約限制之情形。

每股盈餘

計算每股盈餘之分子及分母揭露如下：

單位：美金仟元

	金額 (分子)		股數 (分母) (仟股)	每股盈餘 (元)	
	稅前	稅後		稅前	稅後
<u>一〇一年度</u>					
本期純益	\$ 20,974	\$ 17,351			
基本每股盈餘					
屬於普通股股東之本期純益	\$ 20,974	\$ 17,351	115,780	\$ 0.18	\$ 0.15
員工分紅	-	-	144		
稀釋每股盈餘					
屬於普通股股東之本期盈餘加潛在普通股之影響	\$ 20,974	\$ 17,351	115,924	\$ 0.18	\$ 0.15
<u>一〇〇年度</u>					
本期純益	\$ 21,854	\$ 18,523			
基本每股盈餘					
屬於普通股股東之本期純益	\$ 21,854	\$ 18,523	106,056	\$ 0.21	\$ 0.17
員工分紅	-	-	421		
稀釋每股盈餘					
屬於普通股股東之本期盈餘加潛在普通股之影響	\$ 21,854	\$ 18,523	106,477	\$ 0.21	\$ 0.17

單位：新台幣仟元

	金額 (分子)		股數 (分母) (仟股)	每股盈餘 (元)	
	稅前	稅後		稅前	稅後
<u>一〇一年度</u>					
本期純益	\$ 609,106	\$ 503,883			
基本每股盈餘					
屬於普通股股東之本期純益	\$ 609,106	\$ 503,883	115,780	\$ 5.26	\$ 4.35
員工分紅	-	-	144		
稀釋每股盈餘					
屬於普通股股東之本期盈餘加潛在普通股之影響	\$ 609,106	\$ 503,883	115,924	\$ 5.25	\$ 4.35

(接次頁)

(承前頁)

	金額 (分子)		股數 (分母) (仟股)	每股盈餘 (元)	
	稅前	稅後		稅前	稅後
一〇〇年度					
本期純益	\$661,628	\$560,774			
基本每股盈餘					
屬於普通股股東之本期純益	\$661,628	\$560,774	106,056	\$ 6.24	\$ 5.29
員工分紅	-	-	421		
稀釋每股盈餘					
屬於普通股股東之本期盈餘加潛在普通股之影響	\$661,628	\$560,774	106,477	\$ 6.21	\$ 5.27

本公司採(九六)基秘字第〇五二號函，將員工分紅及董監酬勞視為費用而非盈餘之分配，若企業得選擇以股票或現金發放員工分紅，則計算稀釋每股盈餘時，應假設員工分紅將採發放股票方式，並於該潛在普通股具有稀釋作用時計入加權平均流通在外股數，以計算稀釋每股盈餘。計算稀釋每股盈餘時，於股票掛牌上市前，以該潛在普通股資產負債表日之淨值，掛牌上市後，則為資產負債表日之收盤價作為發行股數之判斷基礎。於次年度股東會決議員工分紅發放股數前計算稀釋每股盈餘時，亦繼續考量該等潛在普通股之稀釋作用。

十六、所得稅費用／遞延所得稅資產(負債)

(一) 本公司及子公司所得稅費用包括下列項目：

	一〇一一年度		一〇〇年度	
	美金	新台幣	美金	新台幣
稅前利益按法定稅率計算之所得稅費用	\$ 3,314	\$ 96,230	\$ 3,500	\$105,973
調節項目之所得稅影響數				
永久性差異	165	4,819	(230)	(6,975)
暫時性差異	1,226	35,611	876	26,528
當期產生之虧損扣抵	73	2,094	(42)	(1,279)

(接次頁)

(承前頁)

	一〇一年度		一〇〇年度	
	美金	新台幣	美金	新台幣
當期應納稅額	\$ 4,778	\$138,754	\$ 4,104	\$124,247
遞延所得稅	(1,298)	(37,705)	(834)	(25,249)
以前年度所得稅調整	143	4,174	61	1,856
所得稅費用	<u>\$ 3,623</u>	<u>\$105,223</u>	<u>\$ 3,331</u>	<u>\$100,854</u>

(二) 本公司及子公司之遞延所得稅資產(負債)明細如下:

	一〇一年十二月三十一日		一〇〇年十二月三十一日	
	美金	新台幣	美金	新台幣
遞延所得稅資產—流動				
備抵呆帳	\$ 683	\$ 19,838	\$ 690	\$ 20,889
存貨未實現毛利	2,289	66,481	1,163	35,248
存貨跌價損失	487	14,159	398	12,061
其他	268	7,749	3	80
	<u>3,727</u>	<u>108,227</u>	<u>2,254</u>	<u>68,278</u>
減：備抵評價	(<u>553</u>)	(<u>16,055</u>)	(<u>649</u>)	(<u>19,678</u>)
	<u>3,174</u>	<u>92,172</u>	<u>1,605</u>	<u>48,600</u>
遞延所得稅負債—流動				
未實現兌換利益	(28)	(830)	(19)	(585)
其他	(<u>240</u>)	(<u>6,957</u>)	(<u>125</u>)	(<u>3,790</u>)
遞延所得稅資產— 流動淨額	<u>\$ 2,906</u>	<u>\$ 84,385</u>	<u>\$ 1,461</u>	<u>\$ 44,225</u>
遞延所得稅資產—非流 動				
虧損扣抵	\$ 2,292	\$ 66,551	\$ 2,256	\$ 68,309
其他	205	5,965	199	6,037
	<u>2,497</u>	<u>72,516</u>	<u>2,455</u>	<u>74,346</u>
減：備抵評價	(<u>1,264</u>)	(<u>36,709</u>)	(<u>1,256</u>)	(<u>38,035</u>)
	<u>1,233</u>	<u>35,807</u>	<u>1,199</u>	<u>36,311</u>
遞延所得稅負債—非流 動				
無形資產攤銷	(982)	(28,507)	(712)	(21,561)
金融資產評價利益	(<u>36</u>)	(<u>1,056</u>)	-	-
遞延所得稅資產— 非流動淨額	<u>\$ 215</u>	<u>\$ 6,244</u>	<u>\$ 487</u>	<u>\$ 14,750</u>

(三) 截至一〇一年十二月三十一日止，台灣龍燈之營利事業所得稅申報案件，業經稅捐稽徵機關核定至九十九年度。

(四) 台灣龍燈兩稅合一相關資訊如下：

		一〇一年十二月三十一日	
		美 金	新 台 幣
股東可扣抵稅額帳戶額		\$ 14	\$ 414
盈餘分配之稅額扣抵比率		一〇一年度(預計)	
		-	

(五) 台灣龍燈未分配盈餘相關資訊：

		一〇一年十二月三十一日	
		美 金	新 台 幣
八十七年度以後		\$ 276	\$ 8,282

十七、用人費用、折舊費用及攤銷費用功能別彙總表如下：

單位：美金仟元

項 目	一 〇 一 年 度			一 〇 〇 年 度		
	屬 於 營業成本者	屬 於 營業費用者	合 計	屬 於 營業成本者	屬 於 營業費用者	合 計
用人費用						
薪資費用	\$ 2,560	\$ 24,190	\$ 26,750	\$ 1,682	\$ 20,587	\$ 22,269
員工保險費用	159	894	1,053	106	1,067	1,173
退休金	132	768	900	92	450	542
其他用人費用	126	1,685	1,811	144	749	893
	<u>\$ 2,977</u>	<u>\$ 27,537</u>	<u>\$ 30,514</u>	<u>\$ 2,024</u>	<u>\$ 22,853</u>	<u>\$ 24,877</u>
折舊費用	<u>\$ 762</u>	<u>\$ 1,652</u>	<u>\$ 2,414</u>	<u>\$ 790</u>	<u>\$ 988</u>	<u>\$ 1,778</u>
攤銷費用	<u>\$ 3</u>	<u>\$ 1,909</u>	<u>\$ 1,912</u>	<u>\$ -</u>	<u>\$ 1,084</u>	<u>\$ 1,084</u>

單位：新台幣仟元

項 目	一 〇 一 年 度			一 〇 〇 年 度		
	屬 於 營業成本者	屬 於 營業費用者	合 計	屬 於 營業成本者	屬 於 營業費用者	合 計
用人費用						
薪資費用	\$ 74,375	\$ 702,485	\$ 776,860	\$ 50,919	\$ 623,286	\$ 674,205
員工保險費用	4,615	25,972	30,587	3,197	32,313	35,510
退休金	3,823	22,296	26,119	2,788	13,624	16,412
其他用人費用	3,648	48,933	52,581	4,351	22,660	27,011
	<u>\$ 86,461</u>	<u>\$ 799,686</u>	<u>\$ 886,147</u>	<u>\$ 61,255</u>	<u>\$ 691,883</u>	<u>\$ 753,138</u>
折舊費用	<u>\$ 22,136</u>	<u>\$ 47,970</u>	<u>\$ 70,106</u>	<u>\$ 23,919</u>	<u>\$ 29,906</u>	<u>\$ 53,825</u>
攤銷費用	<u>\$ 85</u>	<u>\$ 55,444</u>	<u>\$ 55,529</u>	<u>\$ -</u>	<u>\$ 32,823</u>	<u>\$ 32,823</u>

十八、重大關係人交易

(一) 關係人之名稱及關係

關係人名稱	與本公司之關係
江蘇龍燈博士摩包裝材料有限公司 (江蘇博士摩)	具實質關係
煙臺龍燈肥料有限公司(煙臺龍燈)	本公司董事長對該公司有控制能力
台灣龍燈股份有限公司(台灣龍燈)	本公司董事長與其二等親屬對該公司有控制能力(註)
龍燈生物科技股份有限公司(龍燈生物科技)	本公司董事長與其二等親屬對該公司有控制能力
Rotam India Ltd.	本公司董事長對該公司有重大影響力
Asia Crop Protection Ltd.	本公司董事長對該公司有控制能力
Lofty Idea Limited	本公司董事長對該公司有控制能力
羅昌庚	本公司之董事長
羅昌炎	本公司之董事
羅永桂	為本公司董事長之一等親屬
羅志豪	為本公司董事長之一等親屬
羅昌梅	為本公司董事長之二等親屬
羅大益	為本公司董事之二等親屬

註：台灣龍燈於一〇一年五月三十一日併入合併個體。

(二) 與關係人間之重大交易事項

1. 銷 貨

關係人名稱	一〇一一年度			一〇〇一年度		
	美金	新台幣	估該科目%	美金	新台幣	估該科目%
煙臺龍燈	\$ 104	\$ 3,033	-	\$ -	\$ -	-
台灣龍燈	-	-	-	6	173	-
	<u>\$ 104</u>	<u>\$ 3,033</u>	<u>-</u>	<u>\$ 6</u>	<u>\$ 173</u>	<u>-</u>

本公司及子公司對關係人之銷貨價格係參考市場價格與集團轉撥價格計算，收款期間與一般客戶相當。

2. 進 貨

關係人名稱	一〇一一年度			一〇〇一年度		
	美金	新台幣	估該科目%	美金	新台幣	估該科目%
江蘇博士摩	\$ 1,523	\$ 44,232	1	\$ 1,387	\$ 41,999	1
Asia Crop Protection Ltd.	-	-	-	59	1,787	-
Rotam India Ltd.	198	5,734	-	78	2,355	-
龍燈生物科技	909	26,400	-	-	-	-
	<u>\$ 2,630</u>	<u>\$ 76,366</u>	<u>1</u>	<u>\$ 1,524</u>	<u>\$ 46,141</u>	<u>1</u>

本公司及子公司向關係人進貨之交易條件及付款期間與一般進貨廠商相當。

3. 應付帳款－關係人

關係人名稱	一〇一年十二月三十一日			一〇〇年十二月三十一日		
	美金	新台幣	佔該科目%	美金	新台幣	佔該科目%
江蘇博士摩	\$ 307	\$ 8,920	38	\$ 228	\$ 6,918	95
Rotam India Ltd.	-	-	-	13	388	5
龍燈生物科技	508	14,748	62	-	-	-
	<u>\$ 815</u>	<u>\$ 23,668</u>	<u>100</u>	<u>\$ 241</u>	<u>\$ 7,306</u>	<u>100</u>

4. 存出保證金

關係人名稱	一〇一年十二月三十一日			一〇〇年十二月三十一日		
	美金	新台幣	佔該科目%	美金	新台幣	佔該科目%
龍燈生物科技	<u>\$ 985</u>	<u>\$ 28,592</u>	<u>81</u>	<u>\$ -</u>	<u>\$ -</u>	<u>-</u>

5. 財產交易

(1) 子公司 RL 於一〇〇年度將出租資產售予 Lofty Idea Limited，出售價款港幣 7,600 仟元（折合美金 977 仟元），處分利益為美金 607 仟元（折合新台幣 18,380 仟元），帳列其他收入項下。

(2) 子公司 Favour Trend Limited 於一〇一年度以新台幣 18,920 仟元，向關係人羅大益、羅昌炎、羅昌梅、羅昌庚、羅志豪及羅永桂購入台灣龍燈股份有限公司 80% 股權。

6. 其他

本公司及子公司向關係人龍燈生物科技承租土地，租賃期間自一〇一年七月一日至一二〇年十二月三十一日，其租金係依市場價格鑑價而定，一〇一年度租金支出為美金 483 仟元（折合新台幣 14,049 仟元）。

(三) 董事、監察人及管理階層薪酬資訊

	一〇一年度		一〇〇一年度	
	美金	新台幣	美金	新台幣
薪資	\$ 2,254	\$ 65,459	\$ 1,924	\$ 58,243
獎金	425	12,342	663	20,082
特支費	-	-	-	-
紅利	156	4,530	291	8,811
	<u>\$ 2,835</u>	<u>\$ 82,331</u>	<u>\$ 2,878</u>	<u>\$ 87,136</u>

註：一〇一年度員工紅利及董監酬勞等費用尚未經股東會決議，故相關資料係為估列金額。

十九、質押資產

本公司及子公司下列資產業已提供各行庫充為融資之擔保。

	一〇一年十二月三十一日		一〇〇一年十二月三十一日	
	美金	新台幣	美金	新台幣
受限制資產－流動－				
銀行存款	\$ 22,226	\$ 645,432	\$ 7,455	\$ 225,706
受限制資產－非流動				
－其他金融資產	2,165	62,869	1,637	49,550
應收帳款	22,309	647,859	18,685	565,674
房屋及建築物（淨額）	3,772	109,546	3,853	116,639
租賃資產（淨額）	492	14,283	724	21,920
無形資產－土地使用權	1,971	57,242	2,029	61,419
	<u>\$ 52,935</u>	<u>\$ 1,537,231</u>	<u>\$ 34,383</u>	<u>\$ 1,040,908</u>

二十、重大承諾事項及或有事項

(一) 本公司及子公司以營業租賃方式承租營業場所及設備，一〇一年度租金支出為美金 1,622 仟元（折合新台幣 47,106 仟元），截至一〇一年十二月三十一日止，未來各年度最低租金給付金額列示如下：

年	度	美	金	新	台	幣
一〇二年		\$	1,542	\$	44,780	
一〇三年			2,004		58,196	
一〇四年			1,920		55,757	
一〇五年			1,884		54,712	
一〇六年以後			23,013		668,298	
		\$	<u>30,363</u>	\$	<u>881,743</u>	

- (二) 截至一〇一年十二月三十一日止，本公司及子公司因購買設備、資訊系統及無形資產產生之承諾負債計美金 3,785 仟元（折合新台幣 109,931 仟元）。
- (三) 截至一〇一年十二月三十一日止，本公司及子公司已開立未使用信用狀計美金 3,073 仟元。
- (四) 子公司 RL 原與 Twiga Chemical Industries Co., Ltd（簡稱 Twiga）簽訂肯亞地區之分銷合作協議書，惟於一〇〇年一月決定不再與該公司續約，並依據協議書發出不續約通知。Twiga 不同意此項不續約通知，遂於一〇〇年四月發出強制令及禁止實施上述分銷協議中之不續約條款，並訴請 RL 應支付未來業務損失和預期收益，賠償款計 KSH 40,000,000（約美金 470 仟元）。本案於一〇〇年十二月二十日經法院裁決撤回強制令，若 Twiga 不同意判決，應向仲裁庭提出申訴，截至一〇二年三月二十五日止，Twiga 尚未提出申訴，故本公司尚無法預知上述訟案之訴訟結果。

二一、其 他

- (一) 本公司 JRC 於一〇一及一〇〇年度因高新技術產品及集團上市成功等獲得當地政府補助收入分別為美金 1,216 仟元及 169 仟元（折合新台幣 35,310 仟元及 5,131 仟元），帳列營業外收入及利益－其他收入項下。
- (二) 本公司一〇一年十一月申請現金增資發行新股暨國內第一次無擔保轉換公司債。現金增資發行 11,430 仟股，每股面額新台幣 10 元，業經金管證發字第 1010052793 號函核准；無擔保轉換公司債發行總面額上限為新台幣 400,000 仟元整，每張面額為新台幣 100 仟元，業經金管證發字第 10100527931 號函核准。

本公司一〇二年一月申請延長現金增資發行新股暨國內第一次無擔保轉換公司債之募集期間 3 個月，業經金管證發字第 1010059638 號函核准，截至一〇二年三月二十五日止尚未募集。

二二、金融商品資訊之揭露

(一) 本公司及子公司決定金融商品公平價值所使用之方法及假設如下：

1. 短期金融商品以其在資產負債表上之帳面價值估計其公平價值，因為此類商品到期日甚近，其帳面價值應屬估計公平價值之合理基礎。此方法應用於現金及約當現金、應收票據淨額、應收帳款淨額、其他應收款、受限制資產—流動、短期借款、應付票據、應付帳款、應付帳款—關係人、應付費用及其他應付款項。
2. 公平價值變動列入損益之金融商品及其他金融商品如有活絡市場公開報價時，則以此市場價格為公平價值。若無市場價格可供參考時，則採用評價方法估計。本公司及子公司採用評價方法所使用之估計及假設，與市場參與者於金融商品訂價時用以作為估計及假設之資訊一致。

衍生性金融商品如有活絡市場公開報價時，則以此市場價格為公平價值。若無市場價格可供參考時，則採用評價方法估計。本公司及子公司採用評價方法所使用之估計及假設，與市場參與者於金融商品訂價時用以作為估計及假設之資訊一致。

3. 存出（入）保證金以帳面價值為估計公平價值。
4. 受限制資產—非流動、長期借款（含一年內到期之長期借款）及應付租賃款以其預期現金流量之折現值估計公平價值。折現率則以本公司及子公司所能獲得類似條件（相似之到期日）之長期借款利率為準。

(二) 本公司及子公司決定金融資產及金融負債之公平價值，係以活絡市場之公開，報價直接決定者及以評價方法估計者分別為：

	公開報價決定之金額		評價方法估計之金額	
	美	金 新 台 幣	美	金 新 台 幣
一〇一年度				
<u>資 產</u>				
公平價值變動列入損益之				
金融資產	\$ _____	\$ _____	\$ 243	\$ 7,043
<u>負 債</u>				
公平價值變動列入損益之				
金融負債	\$ _____	\$ _____	\$ 19	\$ 549

(接次頁)

(承前頁)

	公開報價決定之金額		評價方法估計之金額	
	美	金 新 台 幣	美	金 新 台 幣
一〇〇年度				
負債				
公平價值變動列入損益之				
金融負債	\$ _____	\$ _____	\$ _____ 8	\$ _____ 228

(三) 本公司及子公司一〇一年及一〇〇年十二月三十一日具利率變動之公平價值風險之金融資產分別為美金 20,912 仟元及 6,414 仟元 (折合新台幣分別為 607,279 仟元及 194,171 仟元)，金融負債分別為美金 42,435 仟元及 24,900 仟元 (折合新台幣分別為 1,232,297 仟元及 753,854 仟元)；具利率變動之現金流量風險之金融資產分別為美金 37,705 仟元及 17,952 仟元 (折合新台幣分別為 1,094,955 仟元及 543,497 仟元)，金融負債分別為美金 105,594 仟元及 62,593 仟元 (折合新台幣分別為 3,066,465 仟元及 1,895,022 仟元)。

(四) 本公司及子公司一〇一及一〇〇年度非以公平價值衡量且公平價值變動認列損益之金融資產或金融負債，其利息收入總額分別為美金 645 仟元及 177 仟元 (折合新台幣分別為 18,739 仟元及 5,357 仟元)，利息費用總額分別為美金 5,977 仟元及 6,208 仟元 (折合新台幣分別為 173,579 仟元及 187,956 仟元)。

(五) 財務風險資訊

1. 市場風險

本公司及子公司金融商品之市場風險隨匯率、利率及市場價格波動而變動。

2. 信用風險

金融資產受到本公司及子公司之交易對方或他方未履行合約之潛在影響。本公司及子公司信用風險金額係以資產負債表日公平價值為正數之合約為評估對象。本公司及子公司之交易對方均為信用良好之金融機構及公司組織，因此不預期有重大之信用風險。

3. 流動性風險

本公司及子公司之營運資金足以支應，故未有因無法籌措資金以履行合約義務之流動性風險。

4. 利率變動之現金流量風險

本公司及子公司從事之部分長、短期借款係屬浮動利率之債務，故市場利率變動將使借款之有效利率隨之變動，而使其未來現金流量產生波動，市場利率變動達1%，將增加本公司及子公司現金流出美金1,060仟元（折合新台幣30,792仟元）。

二三、附註揭露事項

(一) 重大交易事項相關資訊

編號	項目	說明
1	資金貸與他人。	附表二
2	為他人背書保證。	附表三
3	期末持有有價證券情形。	附表四
4	累積買進或賣出同一有價證券之金額達新台幣一億元或實收資本額20%以上。	附表五
5	取得不動產之金額達新台幣一億元或實收資本額20%以上。	無
6	處分不動產之金額達新台幣一億元或實收資本額20%以上。	無
7	與關係人進、銷貨之金額達新台幣一億元或實收資本額20%以上。	無
8	應收關係人款項達新台幣一億元或實收資本額20%以上。	附表七
9	從事衍生性商品交易。	詳附註五

(二) 轉投資事業相關資訊

編號	項目	說明
1	被投資公司名稱、所在地區.....等相關資訊。	附表八
2	資金貸與他人。	附表二
3	為他人背書保證。	附表三
4	期末持有有價證券情形。	附表四
5	累積買進或賣出同一有價證券之金額達新台幣一億元或實收資本額20%以上。	附表五
6	取得不動產之金額達新台幣一億元或實收資本額20%以上。	無

(接次頁)

(承前頁)

編號	項目	說明
7	處分不動產之金額達新台幣一億元或實收資本額 20% 以上。	無
8	與關係人進、銷貨金額達新台幣一億元或實收資本額 20% 以上。	附表六
9	應收關係人款項達新台幣一億元或實收資本額 20% 以上。	附表七
10	從事衍生性商品交易。	詳附註五

(三) 大陸投資資訊：附表九。

(四) 母子公司間業務關係及重要交易往來情形：參閱附表十。

(五) 子公司持有母公司股份者，應分別列明子公司名稱持有股數、金額及原因：無。

二四、營運部門財務資訊

提供給主要營運決策者用以分配資源及評量部門績效之資訊，著重於每一交付或提供之產品或勞務之種類。依財務會計準則公報第四十一號「營運部門資訊之揭露」之規定，本公司及子公司之部門收入與營運結果及部門資產應報導部門分析如下：

JRC－製造及銷售植物保護劑。

國際部－各種植物保護劑產品銷售、行銷及無形資產藥證登記及註冊。

(一) 部門收入與營運結果

本公司繼續營業單位之收入與營運結果依應報導部門分析如下：

	部 門 收 入		部 門 損 益	
	一〇一年度	一〇〇年度	一〇一年度	一〇〇年度
JRC	\$ 88,916	\$ 76,266	\$ 15,976	\$ 13,228
國際部	<u>175,727</u>	<u>138,751</u>	<u>15,550</u>	<u>20,958</u>
繼續營業單位總額	<u>\$ 264,643</u>	<u>\$ 215,017</u>	31,526	34,186
利息收入			645	177
金融商品評價淨(損)益			231	(19)
其他收入			2,787	2,094

單位：美金仟元

(接次頁)

(承前頁)

	部 門 收 入		部 門 損 益	
	一〇一年度	一〇〇年度	一〇一年度	一〇〇年度
處分固定資產損失淨額			(\$ 36)	(\$ 193)
總部管理成本與董監酬勞			(2,835)	(2,878)
兌換損失淨額			(5,236)	(5,017)
利息費用			(5,977)	(6,208)
其他費用			(131)	(288)
稅前淨利 (繼續營業單位)			<u>\$ 20,974</u>	<u>\$ 21,854</u>

單位：新台幣仟元

	部 門 收 入		部 門 損 益	
	一〇一年度	一〇〇年度	一〇一年度	一〇〇年度
JRC	\$2,582,136	\$2,308,953	\$ 463,958	\$ 400,502
國 際 部	<u>5,103,111</u>	<u>4,200,695</u>	<u>451,572</u>	<u>634,490</u>
繼續營業單位總額	<u>\$7,685,247</u>	<u>\$6,509,648</u>	915,530	1,034,992
利息收入			18,739	5,357
金融商品評價淨 (損) 益			6,713	(572)
其他收入			80,926	63,393
處分固定資產損失淨額			(1,048)	(5,833)
總部管理成本與董監酬勞			(82,331)	(87,136)
兌換損失淨額			(152,025)	(151,897)
利息費用			(173,579)	(187,956)
其他費用			(3,819)	(8,720)
稅前淨利 (繼續營業單位)			<u>\$ 609,106</u>	<u>\$ 661,628</u>

以上報導之收入係與外部客戶交易所產生。部門利益係指各個部門所賺取之利潤，不包含應分攤之總部管理成本與董監酬勞、其他收入、利息收入、處分固定資產損益、兌換損益、金融商品評價損益、利息費用以及所得稅費用。此衡量金額係提供予主要營運決策者，用以分配資源予部門及評量其績效。

(二) 部門資產及負債

	一〇一一年十二月三十日		一〇〇年十二月三十日	
	美 金	新 台 幣	美 金	新 台 幣
<u>部門資產</u>				
JRC	\$ 98,487	\$ 2,860,077	\$ 65,558	\$ 1,984,786
國 際 部	<u>274,359</u>	<u>7,967,384</u>	<u>179,254</u>	<u>5,426,894</u>
部門資產總額	<u>\$ 372,846</u>	<u>\$10,827,461</u>	<u>\$ 244,812</u>	<u>\$ 7,411,680</u>
<u>部門負債</u>				
JRC	\$ 29,864	\$ 867,242	\$ 22,328	\$ 675,976
國 際 部	<u>36,023</u>	<u>1,046,108</u>	<u>29,342</u>	<u>888,326</u>
部門負債總額	<u>\$ 65,887</u>	<u>\$ 1,913,350</u>	<u>\$ 51,670</u>	<u>\$ 1,564,302</u>

基於監督部門績效及分配資源予各部門之目的：

1. 除其他金融資產與當期及遞延所得稅資產以外之所有資產均分攤至應報導部門。商譽已分攤至應報導部門。應報導部門共同使用之資產係按各別應報導部門所賺取之收入為基礎分攤。
2. 除短期借款、一年內到期長期借款、長期借款、應付租賃款、其他金融負債及應付所得稅以外之所有負債均分攤至應報導部門。應報導部門共同承擔之負債係按部門資產之比例分攤。

(三) 其他部門資訊

單位：美金仟元

	折 舊 與 攤 銷		非流動資產本年度增加數	
	一〇一一年度	一〇〇年度	一〇一一年度	一〇〇年度
JRC	\$ 1,718	\$ 1,286	\$ 3,989	\$ 4,169
國際部	<u>2,608</u>	<u>1,576</u>	<u>25,911</u>	<u>22,038</u>
	<u>\$ 4,326</u>	<u>\$ 2,862</u>	<u>\$ 29,900</u>	<u>\$ 26,207</u>

單位：新台幣仟元

	折 舊 與 攤 銷		非流動資產本年度增加數	
	一〇一一年度	一〇〇年度	一〇一一年度	一〇〇年度
JRC	\$ 49,886	\$ 38,937	\$ 115,853	\$ 126,219
國際部	<u>75,749</u>	<u>47,711</u>	<u>752,441</u>	<u>667,197</u>
	<u>\$ 125,635</u>	<u>\$ 86,648</u>	<u>\$ 868,294</u>	<u>\$ 793,416</u>

(四) 主要產品及勞務之收入

本公司及子公司繼續營業單位之主要產品及勞務之收入分析如下：

	一〇一一年十二月三十日		一〇〇年十二月三十日	
	美 金	新 台 幣	美 金	新 台 幣
作物保護劑	\$ 254,085	\$ 7,378,640	\$ 204,707	\$ 6,197,493
植物營養劑	7,687	223,232	8,238	249,400
動物用藥	1,288	37,410	-	-
加工收入	1,583	45,965	2,064	62,503
其 他	-	-	8	252
	<u>\$ 264,643</u>	<u>\$ 7,685,247</u>	<u>\$ 215,017</u>	<u>\$ 6,509,648</u>

(五) 地區別資訊

本公司主要於五個地區營運－香港、中國、巴西、阿根廷與美國。

本公司來自外部客戶之繼續營業單位收入依客戶地點區分與非流動資產按資產所在地區分之資訊列示如下：

單位：美金仟元

	來自外部客戶之收入		非流動資產	
	一〇一年度	一〇〇年度	一〇一年度	一〇〇年度
中國	\$ 87,334	\$ 74,196	\$ 20,448	\$ 18,113
巴西	78,479	60,949	9,856	7,592
阿根廷	16,739	12,868	126	130
美國	14,269	9,799	13	15
香港	-	-	88,063	68,910
其他	<u>67,822</u>	<u>57,205</u>	<u>1,385</u>	<u>678</u>
	<u>\$ 264,643</u>	<u>\$ 215,017</u>	<u>\$ 119,891</u>	<u>\$ 95,438</u>

單位：新台幣仟元

	來自外部客戶之收入		非流動資產	
	一〇一年度	一〇〇年度	一〇一年度	一〇〇年度
中國	\$2,536,171	\$2,246,297	\$ 593,805	\$ 548,364
巴西	2,279,026	1,845,229	286,224	229,852
阿根廷	486,107	389,566	3,665	3,921
美國	414,384	296,678	378	448
香港	-	-	2,557,347	2,086,240
其他	<u>1,969,559</u>	<u>1,731,878</u>	<u>40,218</u>	<u>20,563</u>
	<u>\$7,685,247</u>	<u>\$6,509,648</u>	<u>\$3,481,637</u>	<u>\$2,889,388</u>

非流動資產不包括分類為待出售非流動資產、金融工具、遞延所得稅資產、退職後福利資產、受限制資產－非流動以及保險合約產生之資產。

(六) 重要客戶資訊

本公司及子公司一〇一及一〇〇年度銷售對象中並無營業收入佔損益表上收入金額 10% 以上之客戶。

二五、外幣金融資產及負債匯率資訊

本公司具重大影響之外幣金融資產及負債資訊如下：

單位：各外幣仟元／美元仟元

	一〇一年十二月三十日			一〇〇年十二月三十日		
	外幣	匯率	美元	外幣	匯率	美元
金融資產						
<u>貨幣性項目</u>						
港幣	\$ 5,400	0.1290	\$ 697	\$ 5,285	0.1287	\$ 680
人民幣	146,208	0.1591	23,261	78,269	0.1587	12,422
歐元	9,607	1.3219	12,700	6,937	1.2950	8,983
英鎊	410	1.6168	663	622	1.5456	962
巴西幣	70,666	0.4894	34,581	56,588	0.5331	30,167
阿根廷披索	1,711	0.2033	348	21,820	0.2323	5,070
墨西哥披索	20,305	0.0769	1,561	15,416	0.0715	1,103
智利披索	104,819	0.0021	218	67,898	0.0019	131
哥倫比亞比索	6,634,430	0.0006	3,752	4,001,168	0.0005	2,060
台幣	31,016	0.0345	1,069	1,037	0.0330	83
金融負債						
<u>貨幣性項目</u>						
港幣	1,158	0.1290	149	17,512	0.1287	2,254
人民幣	164,678	0.1591	26,200	173,818	0.1587	27,420
歐元	912	1.3219	1,206	1,807	1.2950	2,340
英鎊	137	1.6168	222	233	1.5456	360
巴西幣	13,891	0.4894	6,798	8,487	0.5331	4,525
阿根廷披索	1,493	0.2033	304	4,639	0.2323	1,078
墨西哥披索	438	0.0769	34	24,431	0.0715	1,748
哥倫比亞比索	527,219	0.0006	298	747,205	0.0005	385
新台幣	215,106	0.0345	7,412	-	-	-

上述外幣金融資產及負債係以本公司及子公司合併財務報表之功能性貨幣美元定義表達。

二六、事先揭露採用國際財務報導準則相關事項

本公司及子公司依據金融監督管理委員會（以下稱「金管會」）九十九年二月二日發布之金管證審字第〇九九〇〇〇四九九三號函令之規定，於一〇一年度財務報表附註事先揭露採用國際財務報導準則（以下稱「IFRSs」）之情形如下：

- (一) 依據金管會於九十八年五月十四日宣布之「我國企業採用國際會計準則推動架構」，上市上櫃公司及興櫃公司應自一〇二年起依證券發行人財務報告編製準則暨經金管會認可之國際財務報導準則、國際會計準則解釋及解釋公告（以下稱「IFRSs」）編製合併財務報告，為因應上開修正，本公司業已成立專案小組，並訂定採用 IFRSs 之

計畫，謹將該計畫之重要內容、預計完成時程及目前執行情形說明如下：

計 畫 內 容	主 要 執 行 單 位	目 前 執 行 情 形
1.董事會核定 IFRS 轉換計劃	業務、財會、稽核 及資訊部門	已完成
2.成立專案小組	業務、財會、稽核 及資訊部門	已完成
3.完成現行會計政策與 IFRSs 差異 之辨認	財會單位	已完成
4.完成 IFRSs 合併個體之辨認	財會單位	已完成
5.完成 IFRS1「首次採用國際財務 報導準則」各項豁免及選擇對 公司影響之評估	財會單位	已完成
6.完成資訊系統應做調整之評估	資訊單位	已完成
7.完成內部控制應做調整之評估	內部稽核	已完成
8.決定 IFRSs 會計政策	財會單位	已完成
9.決定所選用 IFRS1「首次採用國 際財務報導準則」之各項豁免 及選擇	財會單位	已完成
10.完成編製 IFRSs 開帳日財務狀況 表	財會單位	已完成
11.完成編製 IFRSs 2012 年比較財 務資訊之編製	財會單位	已完成
12.完成相關內部控制(含財務報導 流程及相關資訊系統)之調整	業務、財會、稽核 及資訊部門	已完成

(二) 本公司及子公司評估現行會計政策與未來依 IFRSs 編製合併財務報表所採用之會計政策二者間可能存在之重大差異及影響說明如下：

1. 一〇一年一月一日資產負債表項目之調節

單位：美金仟元

資 產	中華民國一般		I F R S s	說 明
	公認會計原則	影 響 金 額		
預付費用及款項	\$ 3,257	\$ 63	\$ 3,320	5(5)
遞延所得稅資產—流動	1,461	(1,461)	-	5(1)
不動產、廠房及設備	16,214	(1,390)	14,824	5(4)
土地使用權	2,029	(2,029)	-	5(5)
遞延費用	163	(163)	-	5(3)
遞延所得稅資產—非流動	487	2,314	2,801	5(1)
長期預付租金	-	1,966	1,966	5(5)
預付款項—非流動	-	1,553	1,553	5(3)及5(4)

(接次頁)

(承前頁)

	中華民國一般 公認會計原則	影 響 金 額	I F R S s	說 明
<u>負 債</u>				
應付費用	\$ 12,483	(\$ 985)	\$ 11,498	5(2)
員工福利義務	-	997	997	5(2)
遞延所得稅負債	-	853	853	5(1)
<u>權 益</u>				
未分配盈餘	41,711	(12)	41,699	5(2)

單位：新台幣仟元

	中華民國一般 公認會計原則	影 響 金 額	I F R S s	說 明
<u>資 產</u>				
預付費用及款項	\$ 98,605	\$ 1,889	\$ 100,494	5(5)
遞延所得稅資產－流動	44,225	(44,225)	-	5(1)
不動產、廠房及設備	490,881	(42,090)	448,791	5(4)
土地使用權	61,419	(61,419)	-	5(5)
遞延費用	4,944	(4,944)	-	5(3)
遞延所得稅資產－非流動	14,750	70,081	84,831	5(1)
長期預付租金	-	59,530	59,530	5(5)
預付款項－非流動	-	47,034	47,034	5(3)及5(4)
<u>負 債</u>				
應付費用	377,937	(29,810)	348,127	5(2)
員工福利義務	-	30,155	30,155	5(2)
遞延所得稅負債	-	25,856	25,856	5(1)
<u>權 益</u>				
普通股股票溢價	691,111	166,660	857,771	5(6)
未分配盈餘	1,262,778	23,034	1,285,812	5(2)及5(6)
累積換算調整數	154,065	(190,039)	(35,974)	5(6)

2. 一〇一年十二月三十一日資產負債表項目之調節

單位：美金仟元

	中華民國一般 公認會計原則	影 響 金 額	I F R S s	說 明
<u>資 產</u>				
預付費用及款項	\$ 6,671	\$ 62	\$ 6,733	5(5)
遞延所得稅資產－流動	2,906	(2,906)	-	5(1)
不動產、廠房及設備	16,756	(671)	16,085	5(4)
土地使用權	1,971	(1,971)	-	5(5)
遞延費用	140	(140)	-	5(3)
遞延所得稅資產－非流動	215	4,192	4,407	5(1)
長期預付租金	-	1,909	1,909	5(5)
預付款項－非流動	-	811	811	5(3)及5(4)

(接次頁)

(承前頁)

	中華民國一般 公認會計原則	影 響 金 額	I F R S s	說 明
<u>負 債</u>				
應付費用	\$ 14,614	(\$ 1,398)	\$ 13,216	5(2)
員工福利義務	-	1,427	1,427	5(2)
遞延所得稅負債	-	1,286	1,286	5(1)
<u>權 益</u>				
未分配盈餘	53,174	(29)	53,145	5(2)

單位：新台幣仟元

	中華民國一般 公認會計原則	影 響 金 額	I F R S s	說 明
<u>資 產</u>				
預付費用及款項	\$ 193,724	\$ 1,808	\$ 195,532	5(5)
遞延所得稅資產—流動	84,385	(84,385)	-	5(1)
不動產、廠房及設備	486,605	(19,494)	467,111	5(4)
土地使用權	57,242	(57,242)	-	5(5)
遞延費用	4,075	(4,075)	-	5(3)
遞延所得稅資產—非流動	6,244	121,735	127,979	5(1)
長期預付租金	-	55,434	55,434	5(5)
預付款項—非流動	-	23,569	23,569	5(3)及5(4)
<u>負 債</u>				
應付費用	424,389	(40,613)	383,776	5(2)
員工福利義務	-	41,466	41,466	5(2)
遞延所得稅負債	-	37,350	37,350	5(1)
<u>權 益</u>				
普通股股票溢價	1,691,543	212,775	1,904,318	5(6)
法定盈餘公積	101,091	3,671	104,762	5(6)
未分配盈餘	1,544,173	77,998	1,622,171	5(2)及5(6)
累積換算調整數	131,912	(295,293)	(163,381)	5(6)

3. 一〇一一年度綜合損益表項目之調節

單位：美金仟元

	中華民國一般 公認會計原則	影 響 金 額	I F R S s	說 明
營業收入	\$ 264,643	\$ -	\$ 264,643	
營業成本	(160,105)	-	(160,105)	
營業費用	(74,974)	(17)	(74,991)	5(2)
其他收益及費損	(8,590)	-	(8,590)	
所得稅費用	(3,623)	-	(3,623)	
母公司淨利	<u>\$ 17,351</u>	<u>(\$ 17)</u>	<u>\$ 17,334</u>	
其他綜合損益				
累積換算調整數	\$ 1,026	\$ -	\$ 1,026	

單位：新台幣仟元

	中華民國一般 公認會計原則	影 響 金 額	I F R S s	說 明
營業收入	\$ 7,685,247	\$ 141,187	\$ 7,826,434	5(6)
營業成本	(4,649,469)	(85,416)	(4,734,885)	5(6)
營業費用	(2,177,231)	(40,500)	(2,217,731)	5(2)及 5(6)
其他收益及費損	(249,441)	(4,584)	(254,025)	5(6)
所得稅費用	(105,223)	(1,933)	(107,156)	5(6)
母公司淨利	<u>\$ 503,883</u>	<u>\$ 8,754</u>	<u>\$ 512,637</u>	
其他綜合損益				
累積換算調整數	(\$ 118,153)	(\$ 9,254)	(\$ 127,407)	5(6)

4. 國際財務報導準則第 1 號之豁免選項

國際財務報導準則第 1 號「首次採用國際財務報導準則」係說明當企業首次採用 IFRSs 作為編製合併財務報表之基礎時應遵循之程序。依據該準則，本公司及其子公司應建立 IFRSs 下之會計政策，且追溯適用該等會計政策以決定轉換至 IFRSs 日（一〇一年一月一日）之初始資產負債表，該準則對追溯適用之原則提供若干豁免選項。本公司及子公司採用之主要豁免選項說明如下：

企業合併

本公司及子公司對轉換至 IFRSs 日前發生之企業合併，選擇不予追溯適用國際財務報導準則第 3 號「企業合併」。因此，於一〇一年一月一日合併資產負債表中，過去企業合併所產生之商譽、納入合併公司之相關資產、負債及非控制權益仍按先一般公認會計原則所認列之金額列示。

上述豁免亦適用於合併公司過去取得之投資關聯企業。

5. 轉換至 IFRSs 之重大調節說明

本公司及子公司現行會計政策與未來依 IFRSs 編製合併財務報表所採用之會計政策間可能存在之重大差異如下：

(1) 遞延所得稅資產／負債

中華民國一般公認會計原則下，遞延所得稅資產於評估其可實現性後，認列相關備抵評價金額。轉換至 IFRSs

後，僅當所得稅利益很有可能實現時始認列為遞延所得稅資產，不再使用備抵評價科目。

此外，中華民國一般公認會計原則下，遞延所得稅資產及負債依其相關資產或負債之分類劃分為流動或非流動項目，無相關之資產或負債者，依預期迴轉期間之長短劃分為流動或非流動項目。轉換至 IFRSs 後，遞延所得稅資產及負債一律分類為非流動項目，且遞延所得稅資產及負債除符合特定條件外，不得互抵。

截至一〇一年十二月三十一日及一〇一年一月一日，本公司及其子公司遞延所得稅資產重分類至非流動資產之金額分別為美金 2,906 仟元（折合新台幣 84,385 仟元）及美金 1,461 仟元（折合新台幣 44,225 仟元）；另因遞延所得稅資產及遞延所得稅負債不得互抵，於一〇一年十二月三十一日及一〇一年一月一日同時調整增加美金 1,286 仟元（折合新台幣 37,350 仟元）及美金 853 仟元（折合新台幣 25,856 仟元）。

(2) 員工福利－短期可累積帶薪假

中華民國一般公認會計原則下，短期支薪假給付未有明文規定，通常於實際支付時入帳。轉換至 IFRSs 後，對於可累積支薪假給付，應於員工提供勞務而增加其未來應得之支薪假給付時認列費用。

截至一〇一年十二月三十一日及一〇一年一月一日，本公司及子公司因短期可累積帶薪假之會計處理分別調整增加員工福利義務美金 29 仟元（折合新台幣 853 仟元）及美金 12 仟元（折合新台幣 345 仟元），將應付費用重分類至員工福利義務為美金 1,398 仟元（折合新台幣 40,613 仟元）及美金 985 仟元（折合新台幣 29,810 仟元），另一〇一年度薪資費用調整增加美金 17 仟元（折合新台幣 504 仟元）。

(3) 遞延費用之重分類

中華民國一般公認會計原則下，遞延費用帳列其他資產項下。

轉換至 IFRSs 後，應將遞延費用依性質重分類至不動產、廠房及設備、無形資產、預付費用及長期預付費用。截至一〇一年十二月三十一日及一〇一年一月一日，本公司及子公司將遞延費用重分類至非流動資產之金額分別為美金 140 仟元(折合新台幣 4,075 仟元)及美金 163 仟元(折合新台幣 4,944 仟元)。

(4) 預付設備款之表達

中華民國一般公認會計原則下，購置設備之預付款通常列為固定資產項下之預付設備款。轉換至 IFRSs 後，購置設備之預付款通常分類為非流動資產。截至一〇一年十二月三十一日及一〇一年一月一日，本公司及子公司將預付設備款重分類至非流動資產之金額為美金 671 仟元(折合新台幣 19,494 仟元)及美金 1,390 仟元(折合新台幣 42,090 仟元)。

(5) 土地使用權

中華民國一般公認會計原則下，所持有之土地使用權分類為無形資產。

轉換至 IFRSs 後，土地使用權係屬國際會計準則第 17 號「租賃」之適用範圍，應予單獨列為預付租賃款。截至一〇一年十二月三十一日及一〇一年一月一日，本公司及子公司將土地使用權重分類到預付費用及款項美金 62 仟元(折合新台幣 1,808 仟元)及美金 63 仟元(折合新台幣 1,889 仟元)及重分類至長期預付租金之金額為美金 1,909 仟元(折合新台幣 55,434 仟元)及美金 1,966 仟元(折合新台幣 59,530 仟元)。

(6) 表達貨幣

現行合併財務報表之表達貨幣換算係由功能性貨幣－美金以簡易轉換方式換算為表達貨幣－新台幣，換算時除股本之每股面額係以歷史匯率轉換為新台幣 10 元外，其餘項目係按資產負債表日美金對新台幣之匯率轉換為新台幣，表達貨幣之換算所產生之兌換差額列入累積換算調整數。轉換至 IFRSs 後，表達貨幣之換算使用之匯率與外幣財務報表轉換相同，即資產及負債科目應按資產負債表日各該功能性貨幣之匯率、股東權益按歷史匯率及損益科目按各該期間之平均匯率換算為新台幣，財務報表換算所產生之兌換差額亦列入累積換算調整數。

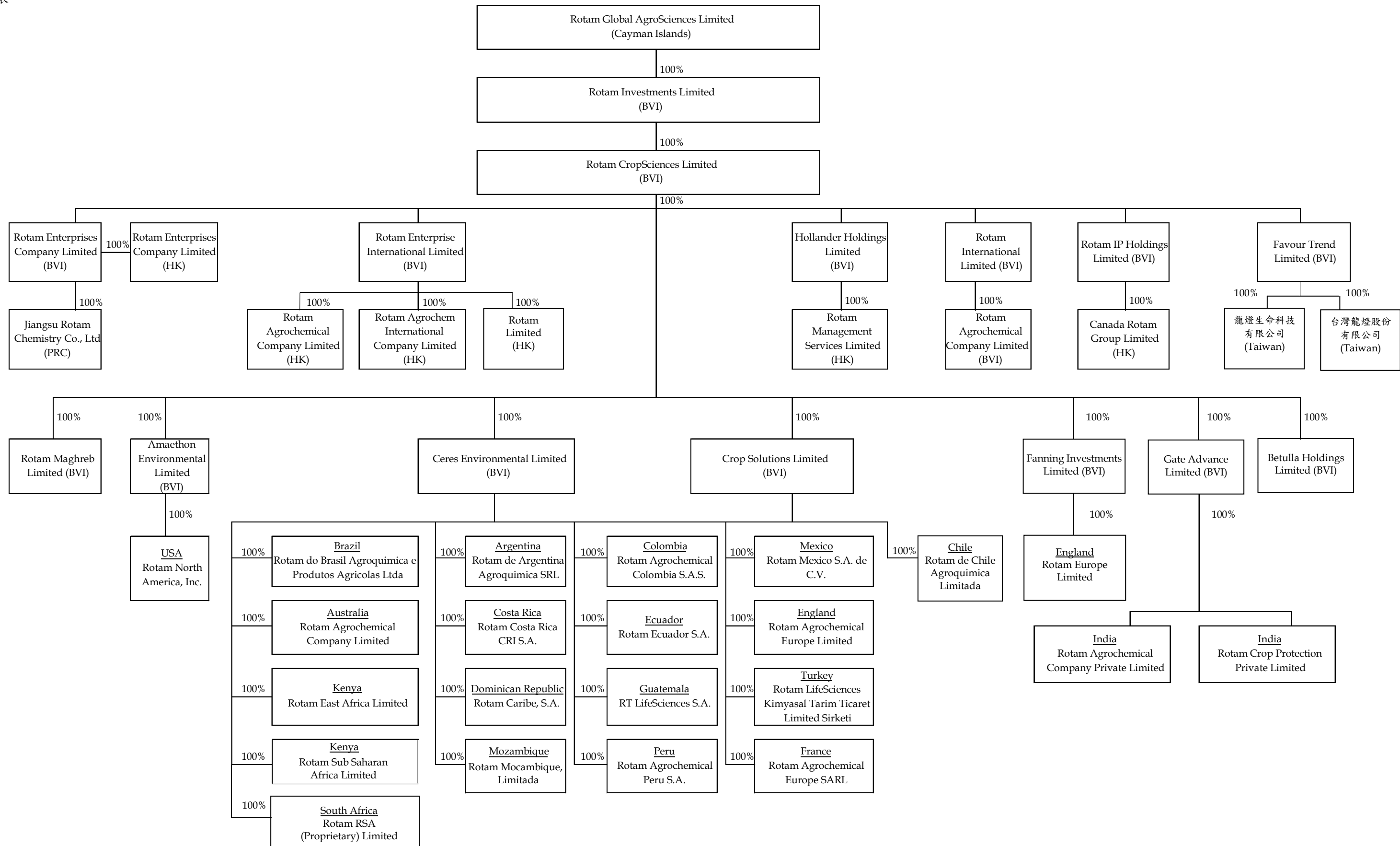
- (三) 本公司及子公司係以財團法人中華民國會計研究發展基金會已翻譯並經金管會認可之二〇一〇年 IFRSs 版本以及金管會於一〇〇年十二月二十二日修正發布之證券發行人財務報告編製準則作為上開評估之依據。本公司及子公司上述之評估結果，可能因未來主管機關發布規範採用 IFRSs 相關事項之函令暨國內其他法令因配合採用 IFRSs 修改規定所影響，而與未來實際差異有所不同。

Rotam Global AgroSciences Limited 及其子公司

合併組織圖

民國一〇一年十二月三十一日

附表一



附表二 資金貸與他人：

單位：新台幣/外幣元

編號	貸出資金之公司	貸與對象	往來科目	本期最高餘額	期末餘額		利率區間%	資金貸與性質	業務往來金額	有短期融通資金必要之原因	提列備抵呆帳金額	擔保品價值			對個別對象資金貸與限額(註一)	資金貸與總限額(註一)
					(註二)	(註二)						名稱	價值	價值		
0	本公司	RACL	其他應收款－關係人	US\$ 55,000,000	US\$ 55,000,000	US\$ 9,301,118	2%-2.5%	短期資金融通	US\$ -	營運週轉	-	-	-	US\$ 64,334,555	US\$ 128,669,111	
		台灣龍燈	其他應收款－關係人	NT\$ 22,000,000	NT\$ 22,000,000	NT\$ 13,000,000	2%	短期資金融通	US\$ -	營運週轉	-	-	-	US\$ 64,334,555	US\$ 128,669,111	
1	JRC	RACL	其他應收款－關係人	US\$ 3,282,308	US\$ -	US\$ -	-	業務往來	US\$ 80,535,717	營運週轉	-	-	-	US\$ 241,254,583	US\$ 482,509,165	
2	RACL	Amaethon	其他應收款－關係人	US\$ 5,400,000	US\$ 350,000	US\$ 350,000	4%	短期資金融通	US\$ -	營運週轉	-	-	-	US\$ 241,254,583	US\$ 482,509,165	
		Crop	其他應收款－關係人	US\$ 154,600	US\$ -	US\$ -	2.73%-6%	短期資金融通	US\$ -	營運週轉	-	-	-	US\$ 241,254,583	US\$ 482,509,165	
		Ceres	其他應收款－關係人	US\$ 22,378,048	US\$ 22,378,048	US\$ 21,628,048	2.73%-6%	短期資金融通	US\$ -	營運週轉	-	-	-	US\$ 241,254,583	US\$ 482,509,165	
		Fanning	其他應收款－關係人	GBP 1,382,833	GBP 1,227,833	GBP 452,833	4%-6%	短期資金融通	US\$ -	營運週轉	-	-	-	US\$ 241,254,583	US\$ 482,509,165	
		Favour Trend Ltd.	其他應收款－關係人	US\$ 800,000	US\$ 800,000	US\$ 800,000	6%	短期資金融通	US\$ -	營運週轉	-	-	-	US\$ 241,254,583	US\$ 482,509,165	
		龍燈生命科技	其他應收款－關係人	NT\$ 6,053,398	NT\$ 6,053,398	NT\$ 6,053,398	2%	短期資金融通	US\$ -	營運週轉	-	-	-	US\$ 241,254,583	US\$ 482,509,165	
			其他應收款－關係人	US\$ 1,500,000	US\$ 1,500,000	US\$ 1,500,000	2%	短期資金融通	US\$ -	營運週轉	-	-	-	US\$ 241,254,583	US\$ 482,509,165	
		Rotam Colombia	其他應收款－關係人	US\$ 1,200,000	US\$ 1,200,000	US\$ -	-	業務往來	US\$ 4,867,727	營運週轉	-	-	-	US\$ 241,254,583	US\$ 482,509,165	
		REL-UK	其他應收款－關係人	US\$ 500,000	US\$ 500,000	US\$ -	-	業務往來	US\$ 3,390,570	營運週轉	-	-	-	US\$ 241,254,583	US\$ 482,509,165	
		Rotam Chile	其他應收款－關係人	US\$ 300,000	US\$ 300,000	US\$ -	-	業務往來	US\$ 1,020,588	營運週轉	-	-	-	US\$ 241,254,583	US\$ 482,509,165	
		Rotam Argentina	其他應收款－關係人	US\$ 1,000,000	US\$ 1,000,000	US\$ -	-	業務往來	US\$ 8,756,579	營運週轉	-	-	-	US\$ 241,254,583	US\$ 482,509,165	
		Rotam Brasil	其他應收款－關係人	US\$ 3,000,000	US\$ 3,000,000	US\$ -	-	業務往來	US\$ 39,398,050	營運週轉	-	-	-	US\$ 241,254,583	US\$ 482,509,165	
		Rotam Mexico	其他應收款－關係人	US\$ 1,000,000	US\$ 1,000,000	US\$ -	-	業務往來	US\$ 4,023,194	營運週轉	-	-	-	US\$ 241,254,583	US\$ 482,509,165	
		Rotam US	其他應收款－關係人	US\$ 1,000,000	US\$ 1,000,000	US\$ -	-	業務往來	US\$ 8,102,583	營運週轉	-	-	-	US\$ 241,254,583	US\$ 482,509,165	
4	RL	JRC	其他應收款－關係人	US\$ 3,000,000	US\$ -	US\$ -	2.25%	短期資金融通	US\$ -	營運週轉	-	-	-	US\$ 241,254,583	US\$ 482,509,165	
		RACL	其他應收款－關係人	HK\$ 2,700,000	HK\$ 2,700,000	HK\$ 2,500,000	6%	短期資金融通	US\$ -	營運週轉	-	-	-	US\$ 241,254,583	US\$ 482,509,165	
6	Amaethon	Rotam US	其他應收款－關係人	US\$ 8,400,000	US\$ 8,400,000	US\$ 5,400,236	4%-6%	短期資金融通	US\$ -	營運週轉	-	-	-	US\$ 241,254,583	US\$ 482,509,165	
7	Ceres	Rotam Brasil	其他應收款－關係人	US\$ 23,100,000	US\$ 23,100,000	US\$ 23,100,000	2.73%-3.13%	短期資金融通	US\$ -	營運週轉	-	-	-	US\$ 241,254,583	US\$ 482,509,165	
		Rotam Chile	其他應收款－關係人	US\$ 2,425,038	US\$ 2,425,038	US\$ 2,125,038	4%-6%	短期資金融通	US\$ -	營運週轉	-	-	-	US\$ 241,254,583	US\$ 482,509,165	
		Rotam Mexico	其他應收款－關係人	US\$ 1,800,000	US\$ 1,800,000	US\$ 1,550,000	4%-6%	短期資金融通	US\$ -	營運週轉	-	-	-	US\$ 241,254,583	US\$ 482,509,165	
		Rotam Colombia	其他應收款－關係人	US\$ 1,800,000	US\$ 1,800,000	US\$ 1,800,000	4%	短期資金融通	US\$ -	營運週轉	-	-	-	US\$ 241,254,583	US\$ 482,509,165	
9	Fanning	REL-UK	其他應收款－關係人	GBP 1,182,833	GBP 251,833	GBP 251,833	0%-4%	短期資金融通	US\$ -	營運週轉	-	-	-	US\$ 241,254,583	US\$ 482,509,165	

(接次頁)

(承前頁)

編號	貸出資金之公司	貸與對象	往來科目	本期最高餘額	期末餘額 (註二)	實際動支金額	利率區間%	資金貸與性質	業務往來金額	有短期融通資金必要之原因	提列備抵呆帳金額	擔保品			對個別對象 資金貸與限額 (註一)	資金貸與總限額 (註一)
												名稱	價值	價值		
15	REC-BVI	RL	其他應收款－關係人	US\$ 3,000,000	US\$ -	US\$ -	2.5%	短期資金融通	US\$ -	營運週轉	-	-	-	US\$ 241,254,583	US\$ 482,509,165	
		RACL	其他應收款－關係人	US\$ 10,000,000	US\$ 10,000,000	US\$ 10,000,000	2.75%	短期資金融通	US\$ -	營運週轉	-	-	-	US\$ 241,254,583	US\$ 482,509,165	
18	Crop	Rotam Brasil	其他應收款－關係人	US\$ 20,000	US\$ 20,000	US\$ 20,000	2.73%-3.13%	短期資金融通	US\$ -	營運週轉	-	-	-	US\$ 241,254,583	US\$ 482,509,165	
		RACL	其他應收款－關係人	US\$ 42,075,000	US\$ 31,000,000	US\$ 31,000,000	2%-6%	短期資金融通	US\$ -	營運週轉	-	-	-	US\$ 241,254,583	US\$ 482,509,165	
19	Rotam Brasil	Crop	其他應收款－關係人	BRL 86,361,300	BRL 64,861,300	BRL 64,861,300	2%	短期資金融通	US\$ -	營運週轉	-	-	-	US\$ 241,254,583	US\$ 482,509,165	
5	RCS	Amaethon	其他應收款－關係人	US\$ 2,100,000	US\$ 2,100,000	US\$ 2,100,000	4%	短期資金融通	US\$ -	營運週轉	-	-	-	US\$ 241,254,583	US\$ 482,509,165	
		Ceres	其他應收款－關係人	US\$ 10,200,000	US\$ 10,200,000	US\$ 10,200,000	2.73%-4%	短期資金融通	US\$ -	營運週轉	-	-	-	US\$ 241,254,583	US\$ 482,509,165	

註一：1. 本公司資金貸與他人總額以不超過本公司最近期財務報表淨值百分之八十，對單一公司貸與金額以不超過本公司最近期財務報表淨值百分之五十為限，其中對單一公司因短期資金融通者則不得超過本公司最近期財務報表淨值之百分之四十。

2. 本公司直接及間接持有表決權股份百分之百之國外公司間，從事資金貸與之總額不得超過本公司最近期財務報表淨值之百分之三百；個別對象之貸與金額不得超過本公司最近期財務報表淨值之百分之一百五十。

註二：於編製合併財務報表時，業已沖銷。

附表三 為他人背書保證：

單位：新台幣仟元

編號	背書保證公司名稱	被背書保證對象		對單一企業背書保證限額 (註一及三)	本期最高背書保證餘額 (註五)	期末背書保證餘額 (註五及六)	實際動支金額	以財產擔保之背書保證金額	累計背書保證金額佔最近期財務報表淨值之比率%	背書保證最高限額 (註一及二)	
		公司名稱	關係								
0	本公司	RACL	最終同一母公司	\$ 3,736,551	\$ 1,884,872	\$ 1,304,072	\$ 820,204	N/A	28%	\$ 18,682,756	
		REC-BVI	最終同一母公司	3,736,551	290,400	290,400	290,400	N/A	6%	18,682,756	
		REL-UK	最終同一母公司	3,736,551	58,690	58,690	-	N/A	1%	18,682,756	
		RACL	最終同一母公司	3,736,551	1,742,400	1,742,400	464,640	N/A	37%	18,682,756	
					(註四)	(註四)					
		REC-BVI	最終同一母公司	3,736,551	1,742,400	1,742,400	-	N/A	37%	18,682,756	
					(註四)	(註四)					
		RCS	最終同一母公司	3,736,551	1,742,400	1,742,400	1,277,760	N/A	37%	18,682,756	
			(註四)	(註四)							
		RAI	最終同一母公司	3,736,551	1,742,400	1,742,400	-	N/A	37%	18,682,756	
					(註四)	(註四)					
3	RAI	RACL	最終同一母公司	3,736,551	2,013,329	1,427,998	819,841	N/A	31%	37,365,512	
4	RL	RACL	最終同一母公司	3,736,551	1,955,249	1,369,918	801,742	N/A	29%	37,365,512	
5	RCS	RACL	最終同一母公司	3,736,551	1,565,432	984,632	574,136	N/A	21%	37,365,512	
		REC-BVI	最終同一母公司	3,736,551	290,400	290,400	290,400	N/A	6%	37,365,512	
15	REC-BVI	Rotam Brazil	最終同一母公司	3,736,551	546,196	546,196	-	N/A	12%	37,365,512	
		REL-UK	最終同一母公司	3,736,551	46,952	-	-	N/A	0%	37,365,512	
16	Canada Rotam Group Limited	RACL	最終同一母公司	3,736,551	580,800	-	-	N/A	0%	37,365,512	
17	Rotam IP Holding Limited	RACL	最終同一母公司	3,736,551	580,800	-	-	N/A	0%	37,365,512	
14	REI	RACL	最終同一母公司	3,736,551	580,800	-	-	N/A	0%	37,365,512	
6	Amaethon	Rotam USA	最終同一母公司	3,736,551	87,120	87,120	-	N/A	2%	37,365,512	
1	JRC	REC-BVI	最終同一母公司	3,736,551	290,400	290,400	290,400	N/A	6%	37,365,512	
1	JRC	RGA	最終同一母公司	3,736,551	145,200	145,200	145,200	N/A	3%	37,365,512	

註一：本公司背書保證總額以本公司最近期財務報表淨值之百分之四百為限。對單一企業背書保證之金額則不超過本公司最近期財務報表淨值之百分之八十為限。

註二：本公司及子公司整體背書保證總額以本公司最近期財務報表淨值之百分之八百為限，對單一企業背書保證之金額則以不超過本公司最近期財務報表之百分之八十為限。

註三：子公司對單一企業背書保證之金額以不超過本公司最近期財務報表淨值之百分之八十為限。

註四：兆豐商業銀行聯貸案借款，由子公司 RACL、REC-BVI、RCS 及 RAI 共同使用額度美金 60,000 仟元（折合新台幣 1,742,400 仟元）。

註五：本期最高餘額及期末餘額係揭露額度。

註六：於編製合併財務報表時，業已沖銷。

附表四 期末持有有價證券情形：

(除股數及持股比例外，其餘以外幣仟元、新台幣仟元為單位)

持 有 之 公 司	有 價 證 券 種 類 及 名 稱	與 有 價 證 券 發 行 人 係 之 關 係	帳 列 科 目	期 末		持 股 比 例 %	市 價	期 中 最 高 持 股 股 數	備 註
				股 數	帳 面 金 額				
本公司	股 票 RIL	最終同一母公司	採權益法評價長期投資	40,000	US\$ 158,620 (折合新台幣 4,606,341)	100.00%	US\$ 158,620 (折合新台幣 4,606,341)	40,000	(註二)
				RIL	RCS	最終同一母公司	採權益法評價長期投資	3,000	US\$ 158,611 (折合新台幣 4,606,065)
RCS	REC-BVI	最終同一母公司	採權益法評價長期投資	60,000	US\$ 93,428 (折合新台幣 2,713,146)	100.00%	US\$ 93,428 (折合新台幣 2,713,146)	60,000	(註二)
	REI	最終同一母公司	採權益法評價長期投資	3	US\$ 66,601 (折合新台幣 1,934,080)	100.00%	US\$ 66,601 (折合新台幣 1,934,080)	3	(註二)
	Amaethon	最終同一母公司	採權益法評價長期投資	50,000	US\$ -3,041 (折合新台幣 -88,287)	100.00%	US\$ -3,041 (折合新台幣 -88,287)	50,000	(註二)
	Ceres	最終同一母公司	採權益法評價長期投資	337,276	US\$ 26,361 (折合新台幣 765,516)	100.00%	US\$ 26,361 (折合新台幣 765,516)	337,276	(註二)
	Crop	最終同一母公司	採權益法評價長期投資	140,810	US\$ -10 (折合新台幣 -266)	100.00%	US\$ -10 (折合新台幣 -266)	140,810	(註二)
	Fanning	最終同一母公司	採權益法評價長期投資	1	US\$ 79 (折合新台幣 2,286)	100.00%	US\$ 79 (折合新台幣 2,286)	1	(註二)
	Gate Advance Limited	最終同一母公司	採權益法評價長期投資	1	US\$ -3 (折合新台幣 -96)	100.00%	US\$ -3 (折合新台幣 -96)	1	(註二)
	Hollander Holdings Limited	最終同一母公司	採權益法評價長期投資	1	US\$ -3 (折合新台幣 -93)	100.00%	US\$ -3 (折合新台幣 -93)	1	(註二)
	Rotam International Limited	最終同一母公司	採權益法評價長期投資	1	US\$ -1 (折合新台幣 -16)	100.00%	US\$ -1 (折合新台幣 -16)	1	(註二)
	Rotam IP Holdings Limited	最終同一母公司	採權益法評價長期投資	1	US\$ - (折合新台幣 -1)	100.00%	US\$ - (折合新台幣 -1)	1	(註二)
	Rotam Maghreb Limited	最終同一母公司	採權益法評價長期投資	100	US\$ -1 (折合新台幣 -35)	100.00%	US\$ -1 (折合新台幣 -35)	100	(註二)
	Favour Trend Limited	最終同一母公司	採權益法評價長期投資	100	US\$ -943 (折合新台幣 -27,401)	100.00%	US\$ -943 (折合新台幣 -27,401)	100	(註二)
	Betulla Holdings Limited	最終同一母公司	採權益法評價長期投資	100	US\$ - (折合新台幣 3)	100.00%	US\$ - (折合新台幣 3)	100	(註二)
REC-BVI	REC-HK	最終同一母公司	採權益法評價長期投資	1	US\$ -1 (折合新台幣 -24)	100.00%	US\$ -1 (折合新台幣 -24)	1	(註二)
	JRC	最終同一母公司	採權益法評價長期投資	(註一)	US\$ 93,292 (折合新台幣 2,709,186)	100.00%	US\$ 93,292 (折合新台幣 2,709,186)	(註一)	(註二)
REI	RACL	最終同一母公司	採權益法評價長期投資	600,000	US\$ 38,359 (折合新台幣 1,113,952)	100.00%	US\$ 38,359 (折合新台幣 1,113,952)	600,000	(註二)
	RAI	最終同一母公司	採權益法評價長期投資	800,000	US\$ 42,216 (折合新台幣 1,225,935)	100.00%	US\$ 42,216 (折合新台幣 1,225,935)	800,000	(註二)
	RL	最終同一母公司	採權益法評價長期投資	1,100,000	US\$ 1,396 (折合新台幣 40,530)	100.00%	US\$ 1,396 (折合新台幣 40,530)	1,100,000	(註二)

(接次頁)

(承前頁)

持有之公司	有價證券種類及名稱	與有價證券發行人之關係	帳列科目	期末				備註
				股數	帳面金額	持股比例%	市價	
Hollander Holdings Limited	Rotam Management Services Limited	最終同一母公司	採權益法評價長期投資	1	US\$ -2 (折合新台幣 -55)	100.00%	US\$ -2 (折合新台幣 -55)	1 (註二)
Rotam International Limited	Rotam Agrochemical Company Limited (BVI)	最終同一母公司	採權益法評價長期投資	1	US\$ - (折合新台幣 4)	100.00%	US\$ - (折合新台幣 4)	1 (註二)
Rotam IP Holdings Limited	Canada Rotam Group Limited	最終同一母公司	採權益法評價長期投資	1	US\$ 1 (折合新台幣 20)	100.00%	US\$ 1 (折合新台幣 20)	1 (註二)
Amaethon	Rotam US	最終同一母公司	採權益法評價長期投資	2,500	US\$ -3,379 (折合新台幣 -98,112)	100.00%	US\$ -3,379 (折合新台幣 -98,112)	2,500 (註二)
Ceres	Rotam Australia	最終同一母公司	採權益法評價長期投資	100	US\$ - (折合新台幣 3)	100.00%	US\$ - (折合新台幣 3)	100 (註二)
	Rotam Costa Rica	最終同一母公司	採權益法評價長期投資	10	US\$ 17 (折合新台幣 502)	100.00%	US\$ 17 (折合新台幣 502)	10 (註二)
	RA Europe UK	最終同一母公司	採權益法評價長期投資	1	US\$ - (折合新台幣 -)	100.00%	US\$ - (折合新台幣 -)	1 (註二)
	Rotam RSA	最終同一母公司	採權益法評價長期投資	100	US\$ - (折合新台幣 -)	100.00%	US\$ - (折合新台幣 -)	100 (註二)
	Rotam Caribe, S.A.	最終同一母公司	採權益法評價長期投資	999	US\$ 2 (折合新台幣 73)	99.90%	US\$ 2 (折合新台幣 73)	999 (註二)
	Rotam Argentina	最終同一母公司	採權益法評價長期投資	11,575,750	US\$ 3,265 (折合新台幣 94,823)	95.00%	US\$ 3,265 (折合新台幣 94,823)	11,575,750 (註二)
	Rotam Brasil	最終同一母公司	採權益法評價長期投資	83,358	US\$ 27,280 (折合新台幣 792,233)	99.00%	US\$ 27,280 (折合新台幣 792,233)	83,358 (註二)
	Rotam Colombia	最終同一母公司	採權益法評價長期投資	1,063,978	US\$ 575 (折合新台幣 16,685)	99.06%	US\$ 575 (折合新台幣 16,685)	1,063,978 (註二)
	Rotam Mexico	最終同一母公司	採權益法評價長期投資	8,725	US\$ 808 (折合新台幣 23,461)	99.99%	US\$ 808 (折合新台幣 23,461)	8,725 (註二)
	Rotam Chile	最終同一母公司	採權益法評價長期投資	(註一)	US\$ -620 (折合新台幣 -17,995)	99.00%	US\$ -620 (折合新台幣 -17,995)	(註一) (註二)
	Rotam Ecuador	最終同一母公司	採權益法評價長期投資	792	US\$ 43 (折合新台幣 1,241)	99.00%	US\$ 43 (折合新台幣 1,241)	792 (註二)
	Rotam Kenya	最終同一母公司	採權益法評價長期投資	1,980	US\$ - (折合新台幣 -)	99.00%	US\$ - (折合新台幣 -)	1,980 (註二)
	Rotam Guatemala	最終同一母公司	採權益法評價長期投資	495	US\$ - (折合新台幣 -)	99.00%	US\$ - (折合新台幣 -)	495 (註二)
	Rotam Turkey	最終同一母公司	採權益法評價長期投資	190	US\$ - (折合新台幣 -3)	90.00%	US\$ - (折合新台幣 -3)	190 (註二)
	Rotam Mocambique, Limitada	最終同一母公司	採權益法評價長期投資	(註一)	US\$ 1 (折合新台幣 19)	97.50%	US\$ 1 (折合新台幣 19)	(註一) (註二)
	Rotam Peru	最終同一母公司	採權益法評價長期投資	20,493	US\$ 11 (折合新台幣 315)	99.00%	US\$ 11 (折合新台幣 315)	20,493 (註二)
	Rotam France	最終同一母公司	採權益法評價長期投資	792	US\$ 311 (折合新台幣 9,032)	99.00%	US\$ 311 (折合新台幣 9,032)	792 (註二)
	Rotam Sub Saharan Africa Limited	最終同一母公司	採權益法評價長期投資	1,900	US\$ 7 (折合新台幣 180)	95.00%	US\$ 7 (折合新台幣 180)	1,900 (註二)

(接次頁)

(承前頁)

持 有 之 公 司	有 價 證 券 種 類 及 名 稱	與 有 價 證 券 發 行 人 之 關 係	帳 列 科 目	期 中 最 高				備 註	
				股 數	帳 面 金 額	持 股 比 例 %	市 價		
Crop	Rotam Caribe,S.A.	最終同一母公司	採權益法評價長期投資	1	US\$ - (折合新台幣 -)	0.10%	US\$ - (折合新台幣 -)	1	(註二)
	Rotam Argentina	最終同一母公司	採權益法評價長期投資	609,250	US\$ 172 (折合新台幣 4,991)	5.00%	US\$ 172 (折合新台幣 4,991)	609,250	(註二)
	Rotam Brasil	最終同一母公司	採權益法評價長期投資	842	US\$ 276 (折合新台幣 8,002)	1.00%	US\$ 276 (折合新台幣 8,002)	842	(註二)
	Rotam Colombia	最終同一母公司	採權益法評價長期投資	10,044	US\$ 5 (折合新台幣 158)	0.94%	US\$ 5 (折合新台幣 158)	10,044	(註二)
	Rotam Mexico	最終同一母公司	採權益法評價長期投資	1	US\$ - (折合新台幣 2)	0.01%	US\$ - (折合新台幣 2)	1	(註二)
	Rotam Chile	最終同一母公司	採權益法評價長期投資	(註一)	US\$ -6 (折合新台幣 -182)	1.00%	US\$ -6 (折合新台幣 -182)	(註一)	(註二)
	Rotam Ecuador	最終同一母公司	採權益法評價長期投資	8	US\$ - (折合新台幣 13)	1.00%	US\$ - (折合新台幣 13)	8	(註二)
	Rotam Kenya	最終同一母公司	採權益法評價長期投資	20	US\$ - (折合新台幣 -)	1.00%	US\$ - (折合新台幣 -)	20	(註二)
	Rotam Guatemala	最終同一母公司	採權益法評價長期投資	5	US\$ - (折合新台幣 -)	1.00%	US\$ - (折合新台幣 -)	5	(註二)
	Rotam Turkey	最終同一母公司	採權益法評價長期投資	21	US\$ - (折合新台幣 -)	10.00%	US\$ - (折合新台幣 -)	21	(註二)
	Rotam Mocambique, Limitada	最終同一母公司	採權益法評價長期投資	(註一)	US\$ - (折合新台幣 1)	2.50%	US\$ - (折合新台幣 1)	(註一)	(註二)
	Rotam Peru	最終同一母公司	採權益法評價長期投資	207	US\$ - (折合新台幣 3)	1.00%	US\$ - (折合新台幣 3)	207	(註二)
	Rotam France	最終同一母公司	採權益法評價長期投資	8	US\$ 3 (折合新台幣 91)	1.00%	US\$ 3 (折合新台幣 91)	8	(註二)
	Rotam Sub Saharan Africa Limited	最終同一母公司	採權益法評價長期投資	100	US\$ - (折合新台幣 10)	5.00%	US\$ - (折合新台幣 10)	100	(註二)
	Fanning	REL-UK	最終同一母公司	採權益法評價長期投資	201,000	US\$ 372 (折合新台幣 10,789)	100.00%	US\$ 372 (折合新台幣 10,789)	201,000
Gate Advance Limited	Rotam Agrochemical Company Private Limited	最終同一母公司	採權益法評價長期投資	100,000	US\$ 2 (折合新台幣 51)	100.00%	US\$ 2 (折合新台幣 51)	100,000	(註二)
	Rotam Crop Protection Private Limited	最終同一母公司	採權益法評價長期投資	10,000	US\$ 1 (折合新台幣 29)	100.00%	US\$ 1 (折合新台幣 29)	10,000	(註二)
Favour Trend Limited	龍燈生命科技有限公司	最終同一母公司	採權益法評價長期投資	(註一)	US\$ -633 (折合新台幣 -18,391)	100.00%	US\$ -633 (折合新台幣 -18,391)	(註一)	(註二)
	台灣龍燈股份有限公司	最終同一母公司	採權益法評價長期投資	10,000	US\$ 66 (折合新台幣 1,917)	100.00%	US\$ 66 (折合新台幣 1,917)	10,000	(註二)

註一：未發行股票

註二：於編製合併報表時，業已合併沖銷。

附表五 累積買進或賣出同一有價證券之金額達新台幣一億元或實收資本額百分之二十以上：

單位：除股數外，以美金仟元為單位

買、賣之公司	有價證券種類及名稱	帳列科目	交易對象	關係	初買		入賣		出				其他調整項目(註二)		期末(註三)	
					股數/單位數	金額	股數/單位數	金額	股數/單位數	售價	帳面成本	處分(損)益	股數/單位數	金額	股數/單位數	金額
本公司	RIL	採權益法評價之長期投資	-	-	20,000	US\$ 106,503	20,000	US\$ 35,000	-	US\$ -	US\$ -	US\$ -	-	US\$ 17,117	40,000	US\$ 158,620
RIL	RCS	採權益法評價之長期投資	-	-	2,000	US\$ 106,505	1,000	US\$ 35,000	-	US\$ -	US\$ -	US\$ -	-	US\$ 17,106	3,000	US\$ 158,611
RCS	REC-BVI	採權益法評價之長期投資	-	-	50,000	US\$ 60,546	10,000	US\$ 15,000	-	US\$ -	US\$ -	US\$ -	-	US\$ 17,882	60,000	US\$ 93,428
	REI	採權益法評價之長期投資	-	-	2	US\$ 41,372	1	US\$ 20,000	-	US\$ -	US\$ -	US\$ -	-	US\$ 5,229	3	US\$ 66,601
	Ceres	採權益法評價之長期投資	-	-	50,000	US\$ 990	287,276	US\$ 39,690	-	US\$ -	US\$ -	US\$ -	-	US\$ -14,319	337,276	US\$ 26,361
REC-BVI	JRC	採權益法評價之長期投資	-	-	(註一)	US\$ 60,403	(註一)	US\$ 15,000	-	US\$ -	US\$ -	US\$ -	-	US\$ 17,889	(註一)	US\$ 93,292
REI	RAI	採權益法評價之長期投資	-	-	700,000	US\$ 22,162	100,000	US\$ 20,000	-	US\$ -	US\$ -	US\$ -	-	US\$ 54	800,000	US\$ 42,216
Ceres	Brazil	採權益法評價之長期投資	-	-	3,069	US\$ -525	80,289	US\$ 30,900	-	US\$ -	US\$ -	US\$ -	-	US\$ -3,095	83,358	US\$ 27,280

註一：未發行股票。

註二：採權益法評價之長期股權投資係指權益法調整數。

註三：於編製合併報表時，業已合併沖銷。

附表六 與關係人進、銷貨之金額達新台幣一億元或實收資本額 20% 以上：

單位：外幣及新台幣仟元

進(銷)貨之公司	交易對象	關係	交易情形				交易條件與一般交易不同之情形及原因		應收(付)票據、帳款		備註
			科目	金額	佔總進(銷)貨之比率	授信期間	單價	授信期間	餘額	佔總應收(付)票據、帳款之比率	
RACL	Rotam Argentina	最終同一母公司	銷貨收入	US\$ 8,757 (NT\$ 254,291)	6%	授信期間為 180~240 天	參考市場價格，與集團轉撥價格計算。	一般公司為 90~270 天	US\$ 8,685 (NT\$ 252,200)	10%	
RACL	Rotam Brasil	最終同一母公司	銷貨收入	US\$ 39,398 (NT\$ 1,144,119)	28%	授信期間為 180~270 天	參考市場價格，與集團轉撥價格計算。	一般公司為 180~270 天	US\$ 32,674 (NT\$ 948,852)	36%	
RACL	Rotam Colombia	最終同一母公司	銷貨收入	US\$ 4,868 (NT\$ 141,359)	4%	授信期間為 270 天	參考市場價格，與集團轉撥價格計算。	一般公司為 90~270 天	US\$ 4,317 (NT\$ 125,375)	5%	
RACL	Rotam Mexico	最終同一母公司	銷貨收入	US\$ 4,023 (NT\$ 116,834)	3%	授信期間為 180 天	參考市場價格，與集團轉撥價格計算。	一般公司為 90~270 天	US\$ 1,427 (NT\$ 41,448)	2%	
RACL	Rotam US	最終同一母公司	銷貨收入	US\$ 8,103 (NT\$ 235,299)	6%	授信期間為 180~270 天	參考市場價格，與集團轉撥價格計算。	一般公司為 90~270 天	US\$ 2,735 (NT\$ 79,438)	3%	
JRC	RACL	最終同一母公司	銷貨收入	US\$ 80,536 (NT\$ 2,338,758)	48%	授信期間為 150 天	參考市場價格，與集團轉撥價格計算。	國內一般客戶為現金銷售，國外一般客戶之授信期間為 30~210 天。	US\$ 44,313 (NT\$ 1,286,842)	83%	
Rotam Argentina	RACL	最終同一母公司	進貨	US\$ 8,757 (NT\$ 254,291)	65%	授信期間為 180~240 天	進貨產品屬單一廠商，無其他廠商可茲比較。	一般公司為 120~150 天	US\$ 8,685 (NT\$ 252,200)	77%	
Rotam Brasil	RACL	最終同一母公司	進貨	US\$ 39,398 (NT\$ 1,144,119)	72%	授信期間為 180~270 天	進貨產品屬單一廠商，無其他廠商可茲比較。	一般公司為 30~150 天	US\$ 32,674 (NT\$ 948,852)	100%	
Rotam Colombia	RACL	最終同一母公司	進貨	US\$ 4,868 (NT\$ 141,359)	5%	授信期間為 270 天	進貨產品屬單一廠商，無其他廠商可茲比較。	一般公司為 90~270 天	US\$ 4,317 (NT\$ 125,375)	91%	
Rotam Mexico	RACL	最終同一母公司	進貨	US\$ 4,023 (NT\$ 116,834)	100%	授信期間為 180 天	進貨產品屬單一廠商，無其他廠商可茲比較。	一般公司為 90~270 天	US\$ 1,427 (NT\$ 41,448)	100%	
Rotam US	RACL	最終同一母公司	進貨	US\$ 8,103 (NT\$ 235,299)	82%	授信期間為 180~270 天	進貨產品屬單一廠商，無其他廠商可茲比較。	一般公司為 90 天	US\$ 2,735 (NT\$ 79,438)	87%	
RACL	JRC	最終同一母公司	進貨	US\$ 80,536 (NT\$ 2,338,758)	80%	授信期間為 150 天	進貨產品屬單一廠商，無其他廠商可茲比較。	一般公司為 30~120 天	US\$ 44,313 (NT\$ 1,286,842)	85%	

註：於編製合併報表時，業已合併沖銷。

附表七 應收關係人款項達新台幣一億元或實收資本額百分之二十以上：

單位：外幣及新台幣仟元

帳列應收款項之公司	交易對象	關係	應收關係人款項餘額(註一)	週轉率	逾期應收關係人款項		應收關係人款項期後收回金額	提列呆帳	備抵金額	備註
					金額	處理方式				
RACL	Rotam Brasil	最終同一母公司	US\$ 32,674 (折合新台幣 948,852)	1.45	\$ -	-	US\$ 355 (折合新台幣 9,720)	\$ -	-	
	Rotam Argentina	最終同一母公司	US\$ 8,685 (折合新台幣 252,200)	1.42	-	-	US\$ 1,453 (折合新台幣 42,204)	-	-	
	Rotam Colombia	最終同一母公司	US\$ 4,317 (折合新台幣 125,375)	1.60	-	-	US\$ 510 (折合新台幣 14,814)	-	-	
JRC	RACL	最終同一母公司	US\$ 44,313 (折合新台幣 1,286,842)	2.41	-	-	US\$ 2,977 (折合新台幣 86,443)	-	-	
	RACL	最終同一母公司	US\$ 2,758 (折合新台幣 80,098)	-	-	-	US\$ - (折合新台幣 -)	-	-	(註二)
本公司	RACL	母公司	US\$ 11,529 (折合新台幣 334,791)	-	-	-	US\$ - (折合新台幣 -)	-	-	(註二)
RACL	RAI	最終同一母公司	US\$ 38,445 (折合新台幣 1,116,453)	-	-	-	US\$ - (折合新台幣 -)	-	-	(註二)
	Amaethon	最終同一母公司	US\$ 3,821 (折合新台幣 110,962)	-	-	-	US\$ - (折合新台幣 -)	-	-	(註二)
	Ceres	最終同一母公司	US\$ 25,136 (折合新台幣 729,964)	-	-	-	US\$ - (折合新台幣 -)	-	-	(註二)

(接次頁)

(承前頁)

帳列應收款項之公司	交易對象	關係	應收關係人款項餘額(註一)	週轉率	逾期應收關係人款項		應收關係人後期收回金額	提列呆帳	備抵金額	備註
					金額	處理方式				
RCS	REI	最終同一母公司	US\$ 15,367 (折合新台幣 446,271)	-	\$ -	-	US\$ - (折合新台幣 -)	\$ -	-	(註二)
	Ceres	最終同一母公司	US\$ 10,159 (折合新台幣 295,006)	-	-	-	US\$ - (折合新台幣 -)	-	-	(註二)
Amaethon	Rotam US	最終同一母公司	US\$ 6,206 (折合新台幣 180,211)	-	-	-	US\$ - (折合新台幣 -)	-	-	(註二)
Ceres	Rotam Brasil	最終同一母公司	US\$ 23,886 (折合新台幣 693,659)	-	-	-	US\$ - (折合新台幣 -)	-	-	(註二)
REC-BVI	RACL	最終同一母公司	US\$ 10,000 (折合新台幣 290,400)	-	-	-	US\$ - (折合新台幣 -)	-	-	(註二)
Crop	RACL	最終同一母公司	US\$ 31,099 (折合新台幣 903,107)	-	-	-	US\$ - (折合新台幣 -)	-	-	(註二)
Rotam Brasil	Crops	最終同一母公司	US\$ 31,809 (折合新台幣 923,736)	-	-	-	US\$ - (折合新台幣 -)	-	-	(註二)

註一：於編製合併報表時，業已合併沖銷。

註二：應收關係人款項性質為資金融通及代墊款項。

附表八 被投資公司名稱、所在地區.....等相關資訊：

(除股數及持股比例外，其餘以仟元為單位)

投資公司名稱	被投資公司名稱	所 在 地 區	主要營業項目	原 始 投 資 金 額		期 末 持 有 股 份		面 金 額		被投資公司本期損益	本期認列之投資損益	備 註
				本 期 期 末	上 期 期 末	股 數	比 率 %	帳 面 金 額	帳 面 金 額			
本公司	RIL	P.O. Box 957,Offshore Incorporations Centre,Road Town,Tortola,British Virgin Islands	投資公司	US\$ 96,125	US\$ 61,125	40,000	100	US\$ 158,620 (折合新台幣 4,606,341)	US\$ 17,591 (折合新台幣 510,865)	US\$ 17,591 (折合新台幣 510,865)		(註二)
RIL	RCS	Commence Chambers, P.O. Box 2208, Road Town, Tortola, British Virgin Islands	投資公司	US\$ 96,125	US\$ 61,125	3,000	100	US\$ 158,611 (折合新台幣 4,606,065)	US\$ 17,591 (折合新台幣 510,852)	US\$ 17,591 (折合新台幣 510,852)		(註二)
RCS	REC-BVI	Commence Chambers, P.O. Box 2208, Road Town, Tortola, British Virgin Islands	投資公司	US\$ 15,050	US\$ 50	60,000	100	US\$ 93,428 (折合新台幣 2,713,146)	US\$ 17,599 (折合新台幣 511,083)	US\$ 17,599 (折合新台幣 511,083)		(註二)
	REI	P.O. Box 957,Offshore Incorporations Centre,Road Town,Tortola,British Virgin Islands	投資公司	US\$ 40,000	US\$ 20,000	3	100	US\$ 66,601 (折合新台幣 1,934,080)	US\$ 6,761 (折合新台幣 196,335)	US\$ 6,761 (折合新台幣 196,335)		(註二)
	Amaethon	Commence Chambers, P.O. Box 2208, Road Town, Tortola, British Virgin Islands	投資公司	US\$ 50	US\$ 50	50,000	100	US\$ -3,041 (折合新台幣 -88,287)	US\$ 334 (折合新台幣 9,712)	US\$ 334 (折合新台幣 9,712)		(註二)
	Ceres	Commence Chambers, P.O. Box 2208,Road Town, Tortola,British Virgin Islands	投資公司	US\$ 30,740	US\$ 50	337,276	100	US\$ 26,361 (折合新台幣 765,516)	US\$ -4,025 (折合新台幣 -116,885)	US\$ -4,025 (折合新台幣 -116,885)		(註二)
	Crop	Commence Chambers, P.O. Box 2208,Road Town, Tortola,British Virgin Islands	投資公司	US\$ 360	US\$ 50	140,810	100	US\$ -10 (折合新台幣 -266)	US\$ -341 (折合新台幣 -9,885)	US\$ -341 (折合新台幣 -9,885)		(註二)
	Fanning	P.O. Box 957,Offshore Incorporations Centre,Road Town,Tortola,British Virgin Islands	投資公司	US\$ -	US\$ -	1	100	US\$ 79 (折合新台幣 2,286)	US\$ 504 (折合新台幣 14,633)	US\$ 504 (折合新台幣 14,633)		(註二)
	Gate Advance Limited	P.O. Box 957,Offshore Incorporations Centre,Road Town,Tortola,British Virgin Islands	投資公司	US\$ -	US\$ -	1	100	US\$ -3 (折合新台幣 -96)	US\$ - (折合新台幣 1)	US\$ - (折合新台幣 1)		(註二)
	Hollander Holdings Limited	P.O. Box 957,Offshore Incorporations Centre,Road Town,Tortola,British Virgin Islands	投資公司	US\$ -	US\$ -	1	100	US\$ -3 (折合新台幣 -93)	US\$ - (折合新台幣 1)	US\$ - (折合新台幣 1)		(註二)
	Rotam International Limited	P.O. Box 957, Offshore Incorporations Centre, Road Town, Tortola, British Virgin Islands	投資公司	US\$ -	US\$ -	1	100	US\$ -1 (折合新台幣 -16)	US\$ - (折合新台幣 4)	US\$ - (折合新台幣 4)		(註二)
	Rotam IP Holdings Limited	P.O. Box 957,Offshore Incorporations Centre,Road Town,Tortola,British Virgin Islands	投資公司	US\$ -	US\$ -	1	100	US\$ - (折合新台幣 -1)	US\$ - (折合新台幣 2)	US\$ - (折合新台幣 2)		(註二)
	Rotam Maghreb Limited	P.O. Box 957,Offshore Incorporations Centre,Road Town,Tortola,British Virgin Islands	投資公司	US\$ -	US\$ -	100	100	US\$ -1 (折合新台幣 -35)	US\$ -4 (折合新台幣 -115)	US\$ -4 (折合新台幣 -115)		(註二)
	Favour Trend Limited	P.O. Box 957,Offshore Incorporations Centre,Road Town,Tortola,British Virgin Islands	投資公司	US\$ -	US\$ -	100	100	US\$ -943 (折合新台幣 -27,401)	US\$ -942 (折合新台幣 -27,346)	US\$ -942 (折合新台幣 -27,346)		(註二)
	Betulla Holdings Limited	P.O. Box 957,Offshore Incorporations Centre,Road Town,Tortola,British Virgin Islands	投資公司	US\$ -	US\$ -	100	100	US\$ - (折合新台幣 3)	US\$ - (折合新台幣 -)	US\$ - (折合新台幣 -)		(註二)
REC-BVI	REC-HK	7/F, Cheung Tat Centre,18 Cheung Lee Street, Chai Wan,Hong Kong	投資公司	US\$ -	US\$ -	1	100	US\$ -1 (折合新台幣 -24)	US\$ - (折合新台幣 6)	US\$ - (折合新台幣 6)		(註二)
	JRC	中國江蘇省昆山市經濟技術開發區龍燈路八十八號	製造及銷售植物保護劑	US\$ 26,880	US\$ 11,880	(註一)	100	US\$ 93,292 (折合新台幣 2,709,186)	US\$ 17,607 (折合新台幣 511,305)	US\$ 17,607 (折合新台幣 511,305)		(註二)
REI	RACL (HK)	7/F, Cheung Tat Centre, 18 Cheung Lee Street, Chai Wan, Hong Kong	各種植物保護劑產品銷售及行銷	US\$ 19,695	US\$ 19,695	600,000	100	US\$ 38,359 (折合新台幣 1,113,952)	US\$ 6,698 (折合新台幣 194,502)	US\$ 6,698 (折合新台幣 194,502)		(註二)
	RAI	7/F, Cheung Tat Centre, 18 Cheung Lee Street, Chai Wan, Hong Kong	產品研發及無形資產登記註冊	US\$ 40,110	US\$ 20,110	800,000	100	US\$ 42,216 (折合新台幣 1,225,935)	US\$ 54 (折合新台幣 1,558)	US\$ 54 (折合新台幣 1,558)		(註二)

(接次頁)

(承前頁)

投資公司名稱	被投資公司名稱	所 在 地 區	主要營業項目	原 始 投 資 金 額		期 末		持 有		被投資公司本期損益	本期認列之投資損益	備 註
				本 期	期 末	上 期	期 末	股 數	比 率 %			
	RL	7/F, Cheung Tat Centre, 18 Cheung Lee Street, Chai Wan, Hong Kong	不動產投資公司	US\$ 466	US\$ 466	1,100,000	100	US\$ 1,396 (折合新台幣 40,530)	US\$ 9 (折合新台幣 272)	US\$ 9 (折合新台幣 272)	US\$ 9 (折合新台幣 272)	(註二)
Hollander Holdings Limited	Rotam Management Services Limited	7/F, Cheung Tat Centre, 18 Cheung Lee Street, Chai Wan, Hong Kong	集團內管理服務	US\$ -	US\$ -	1	100	US\$ -2 (折合新台幣 -55)	US\$ - (折合新台幣 -1)	US\$ - (折合新台幣 -1)	US\$ - (折合新台幣 -1)	(註二)
Rotam International Limited	Rotam Agrochemical Company Limited (BVI)	P.O. Box 957, Offshore Incorporations Centre, Road Town, Tortola, British Virgin Islands	投資公司	US\$ -	US\$ -	1	100	US\$ - (折合新台幣 4)	US\$ - (折合新台幣 2)	US\$ - (折合新台幣 2)	US\$ - (折合新台幣 2)	(註二)
Rotam IP Holdings Limited	Canada Rotam Group Limited	7/F, Cheung Tat Centre, 18 Cheung Lee Street, Chai Wan, Hong Kong	商標註冊	US\$ -	US\$ -	1	100	US\$ 1 (折合新台幣 20)	US\$ - (折合新台幣 -)	US\$ - (折合新台幣 -)	US\$ - (折合新台幣 -)	(註二)
Amaethon	Rotam US	1400 N.W. 107th Avenue, Suite 310, Miami, FL 33172, USA	各種植物保護劑產品銷售及技術支援	US\$ 250	US\$ 250	2,500	100	US\$ -3,379 (折合新台幣 -98,112)	US\$ 195 (折合新台幣 5,662)	US\$ 195 (折合新台幣 5,662)	US\$ 195 (折合新台幣 5,662)	(註二)
Ceres	Rotam Australia	Level 6, 460 Church Street, Parramatta NSW 2150, Australia	無形資產登記及註冊	US\$ -	US\$ -	100	100	US\$ - (折合新台幣 3)	US\$ - (折合新台幣 -)	US\$ - (折合新台幣 -)	US\$ - (折合新台幣 -)	(註二)
	Rotam Costa Rica	Costado Norte Hipermas Curridabat, Carretera Vieja a Tres Rios, Condominio Higueron No. 7, Mano Izquierda, Esquinero, Dos Plantas, Costa Rica	無形資產登記及註冊	US\$ -	US\$ -	10	100	US\$ 17 (折合新台幣 502)	US\$ - (折合新台幣 14)	US\$ - (折合新台幣 14)	US\$ - (折合新台幣 14)	(註二)
	RA Europe UK	Hamilton House, Mabledon Place, London WC1H 9BB England	無形資產登記及註冊	US\$ -	US\$ -	1	100	US\$ - (折合新台幣 -)	US\$ - (折合新台幣 -)	US\$ - (折合新台幣 -)	US\$ - (折合新台幣 -)	(註二)
	Rotam RSA	Lynnwood Bridge, 4 Davenport Street, Lynnwood Manor, Pretoria, South Africa	無形資產登記及註冊	US\$ -	US\$ -	100	100	US\$ - (折合新台幣 -)	US\$ - (折合新台幣 -)	US\$ - (折合新台幣 -)	US\$ - (折合新台幣 -)	(註二)
	Rotam Caribe, S.A.	Plaza Central, Tercer Nivel, Suite 364, Av. Winston Churchill Esq. Francisco Prats Ramirez Santo Domingo Republica Dominicana	無形資產登記及註冊	US\$ 3	US\$ 3	999	99.9	US\$ 2 (折合新台幣 73)	US\$ - (折合新台幣 -)	US\$ - (折合新台幣 -)	US\$ - (折合新台幣 -)	(註二)
	Rotam Argentina	1363 Santa Fe St. Floor 12, CP:2000, Rosario, Santa Fe, Argentina	各種植物保護劑產品銷售及技術支援	US\$ 2,893	US\$ 1,943	11,575,750	95	US\$ 3,265 (折合新台幣 94,823)	US\$ 292 (折合新台幣 8,490)	US\$ 277 (折合新台幣 8,065)	US\$ 277 (折合新台幣 8,065)	(註二)
	Rotam Brasil	Rua. Siqueira Campos, 233 - Sousas, 13106-006 Campinas, S.P. Brasil	各種植物保護劑產品銷售及技術支援	US\$ 30,801	US\$ 1,111	83,358	99	US\$ 27,280 (折合新台幣 792,233)	US\$ -3,962 (折合新台幣 -115,060)	US\$ -3,922 (折合新台幣 -113,909)	US\$ -3,922 (折合新台幣 -113,909)	(註二)
	Rotam Colombia	Street 90#19C-74 Blue Tower, Office 201, Colombia	各種植物保護劑產品銷售及技術支援	US\$ 522	US\$ 522	1,063,978	99.06	US\$ 575 (折合新台幣 16,685)	US\$ -29 (折合新台幣 -848)	US\$ -29 (折合新台幣 -840)	US\$ -29 (折合新台幣 -840)	(註二)
	Rotam Mexico	Av. Vallarta 6503 Local G-12, Col. Cd. Granja Concentro, CP 45010, Zapopan, Jalisco, Mexico	各種植物保護劑產品銷售及技術支援	US\$ 683	US\$ 683	8,725	99.99	US\$ 808 (折合新台幣 23,461)	US\$ -14 (折合新台幣 -415)	US\$ -14 (折合新台幣 -415)	US\$ -14 (折合新台幣 -415)	(註二)
	Rotam Chile	Providencia 2318 Office 31, Providencia, Santiago 751002, Chile	各種植物保護劑產品銷售及技術支援	US\$ 3	US\$ 3	(註一)	99	US\$ -620 (折合新台幣 -17,995)	US\$ -478 (折合新台幣 -13,877)	US\$ -473 (折合新台幣 -13,738)	US\$ -473 (折合新台幣 -13,738)	(註二)
	Rotam Ecuador	Diego de Almagro N30118 y República Quito - Ecuador	無形資產登記及註冊	US\$ 80	US\$ 80	792	99	US\$ 43 (折合新台幣 1,241)	US\$ -3 (折合新台幣 -82)	US\$ -3 (折合新台幣 -81)	US\$ -3 (折合新台幣 -81)	(註二)
	Rotam Kenya	Raphta Road, Off Ring Road Westlands, Plot 142, Block No. 5, P.O. Box 8190-00100, Nairobi, Kenya	無形資產登記及註冊	US\$ 3	US\$ 3	1,980	99	US\$ - (折合新台幣 -)	US\$ - (折合新台幣 -)	US\$ - (折合新台幣 -)	US\$ - (折合新台幣 -)	(註二)
	Rotam Guatemala	6a Calle 5-47, Zona 9, Edificio Vasil, Nivel 6, Ciudad de Guatemala, Guatemala	無形資產登記及註冊	US\$ 1	US\$ 1	495	99	US\$ - (折合新台幣 -)	US\$ - (折合新台幣 -)	US\$ - (折合新台幣 -)	US\$ - (折合新台幣 -)	(註二)
	Rotam Turkey	Buyukdere Cad. Ferro Plaza No.155/9 K.5 Zincirlikuyu, Istanbul, Turkey	無形資產登記及註冊	US\$ 4	US\$ 4	190	90	US\$ - (折合新台幣 -3)	US\$ - (折合新台幣 -2)	US\$ - (折合新台幣 -2)	US\$ - (折合新台幣 -2)	(註二)
	Rotam Mocambique, Limitada	Avenida 25 de Setembro, # 270, Prédio Time Square, 3.º Andar, Escritório 36, Maputo, Mozambique	無形資產登記及註冊	US\$ 1	US\$ 1	(註一)	97.5	US\$ 1 (折合新台幣 19)	US\$ - (折合新台幣 -)	US\$ - (折合新台幣 -)	US\$ - (折合新台幣 -)	(註二)
	Rotam Peru	Av. Arenales No. 395 - Of 603, Lima, Peru	無形資產登記及註冊	US\$ 6	US\$ 6	20,493	99	US\$ 11 (折合新台幣 315)	US\$ 12 (折合新台幣 361)	US\$ 12 (折合新台幣 361)	US\$ 12 (折合新台幣 357)	(註二)

(接次頁)

(承前頁)

投資公司名稱	被投資公司名稱	所 在 地 區	主要營業項目	原 始 投 資 金 額		期 末		持 有		被投資公司本期損益	本期認列之投資損益	備 註
				本 期 期 末	上 期 期 末	股 數	比 率 %	帳 面 金 額	帳 面 金 額			
Crop	Rotam France	75 cours Albert Thomas 6ème avenue/Bâtiment D 69003 Lyon France	無形資產登記及註冊	US\$ 11	US\$ 11	792	99	US\$ 311 (折合新台幣 9,032)	US\$ 134 (折合新台幣 3,890)	US\$ 134 (折合新台幣 3,851)	US\$ 133 (折合新台幣 3,851)	(註二)
	Rotam Sub Saharan Africa Limited	L.R. No 209/1907 Avocado Towers, 5th Floor, Muthithi Road, Westlands P.O. Box 45669-00100, Nairobi, Kenya	各種作物保護劑產品銷售及登記	US\$ 2	US\$ -	1,900	95	US\$ 7 (折合新台幣 180)	US\$ 4 (折合新台幣 103)	US\$ 4 (折合新台幣 98)	US\$ 4 (折合新台幣 98)	(註二)
	Rotam Caribe,S.A.	Plaza Central, Tercer Nivel, Suite 364, Av. Winston Churchill Esq. Francisco Prats Ramirez Santo Domingo Republica Dominicana	無形資產登記及註冊	US\$ -	US\$ -	1	0.1	US\$ - (折合新台幣 -)	US\$ - (折合新台幣 -)	US\$ - (折合新台幣 -)	US\$ - (折合新台幣 -)	(註二)
	Rotam Argentina	1363 Santa Fe St. Floor 12, CP:2000, Rosario, Santa Fe, Argentina	各種植物保護劑產品銷售及技術支援	US\$ 152	US\$ 102	609,250	5	US\$ 172 (折合新台幣 4,991)	US\$ 292 (折合新台幣 8,490)	US\$ 15 (折合新台幣 425)	US\$ 15 (折合新台幣 425)	(註二)
	Rotam Brasil	Rua. Siqueira Campos, 233 - Sousas, 13106-006 Campinas, S.P. Brasil	各種植物保護劑產品銷售及技術支援	US\$ 321	US\$ 11	842	1	US\$ 276 (折合新台幣 8,002)	US\$ -3,962 (折合新台幣 -115,060)	US\$ -40 (折合新台幣 -1,151)	US\$ -40 (折合新台幣 -1,151)	(註二)
	Rotam Colombia	Street 90#19C-74 Blue Tower, Office 201, Colombia	各種植物保護劑產品銷售及技術支援	US\$ 5	US\$ 5	10,044	0.94	US\$ 5 (折合新台幣 158)	US\$ -29 (折合新台幣 -848)	US\$ - (折合新台幣 -8)	US\$ - (折合新台幣 -8)	(註二)
	Rotam Mexico	Av. Vallarta 6503 Local G-12, Col. Cd. Granja Concentro, CP 45010, Zapopan, Jalisco, Mexico	各種植物保護劑產品銷售及技術支援	US\$ -	US\$ -	1	0.01	US\$ - (折合新台幣 2)	US\$ -14 (折合新台幣 -415)	US\$ - (折合新台幣 -)	US\$ - (折合新台幣 -)	(註二)
	Rotam Chile	Providencia 2318 Office 31, Providencia, Santiago 751002, Chile	各種植物保護劑產品銷售及技術支援	US\$ -	US\$ -	(註一)	1	US\$ -6 (折合新台幣 -182)	US\$ -478 (折合新台幣 -13,877)	US\$ -5 (折合新台幣 -139)	US\$ -5 (折合新台幣 -139)	(註二)
	Rotam Ecuador	Diego de Almagro N30118 y República Quito - Ecuador	無形資產登記及註冊	US\$ 1	US\$ 1	8	1	US\$ - (折合新台幣 13)	US\$ -3 (折合新台幣 -82)	US\$ - (折合新台幣 -1)	US\$ - (折合新台幣 -1)	(註二)
	Rotam Kenya	Raphta Road, Off Ring Road Westlands, Plot 142, Block No. 5, P.O. Box 8190-00100, Nairobi, Kenya	無形資產登記及註冊	US\$ -	US\$ -	20	1	US\$ - (折合新台幣 -)	US\$ - (折合新台幣 -)	US\$ - (折合新台幣 -)	US\$ - (折合新台幣 -)	(註二)
	Rotam Guatemala	6a Calle 5-47, Zona 9, Edificio Vasil, Nivel 6, Ciudad de Guatemala, Guatemala	無形資產登記及註冊	US\$ -	US\$ -	5	1	US\$ - (折合新台幣 -)	US\$ - (折合新台幣 -)	US\$ - (折合新台幣 -)	US\$ - (折合新台幣 -)	(註二)
	Rotam Turkey	Buyukdere Cad. Ferro Plaza No.155/9 K.5 Zincirlikuyu, Istanbul, Turkey	無形資產登記及註冊	US\$ -	US\$ -	21	10	US\$ - (折合新台幣 -)	US\$ - (折合新台幣 -2)	US\$ - (折合新台幣 -)	US\$ - (折合新台幣 -)	(註二)
	Rotam Mocambique, Limitada	Avenida 25 de Setembro, # 270, Prédio Time Square, 3.o Andar, Escritório 36, Maputo, Mozambique	無形資產登記及註冊	US\$ -	US\$ -	(註一)	2.5	US\$ - (折合新台幣 1)	US\$ - (折合新台幣 -)	US\$ - (折合新台幣 -)	US\$ - (折合新台幣 -)	(註二)
	Rotam Peru	Av. Arenales No. 395 - Of 603, Lima, Peru	無形資產登記及註冊	US\$ -	US\$ -	207	1	US\$ - (折合新台幣 3)	US\$ 12 (折合新台幣 361)	US\$ - (折合新台幣 4)	US\$ - (折合新台幣 4)	(註二)
Fanning	Rotam France	75 cours Albert Thomas 6ème avenue/Bâtiment D 69003 Lyon France	無形資產登記及註冊	US\$ -	US\$ -	8	1	US\$ 3 (折合新台幣 91)	US\$ 134 (折合新台幣 3,890)	US\$ 1 (折合新台幣 39)	US\$ 1 (折合新台幣 39)	(註二)
	Rotam Sub Saharan Africa Limited	L.R. No 209/1907 Avocado Towers, 5th Floor, Muthithi Road, Westlands P.O. Box 45669-00100, Nairobi, Kenya	各種作物保護劑產品銷售及登記	US\$ -	US\$ -	100	5	US\$ - (折合新台幣 10)	US\$ 4 (折合新台幣 103)	US\$ - (折合新台幣 5)	US\$ - (折合新台幣 5)	(註二)
	REL-UK	Hamilton House, Mabledon Place, London WC1H 9BB England	各種植物保護劑產品銷售及技術支援	US\$ 1	US\$ 1	201,000	100	US\$ 372 (折合新台幣 10,789)	US\$ 499 (折合新台幣 14,495)	US\$ 499 (折合新台幣 14,495)	US\$ 499 (折合新台幣 14,495)	(註二)
Gate Advance Limited	Rotam Agrochemical Company Private Limited	c/o BRUS CHAMBERS, Advocates and Solicitors, 8 Rajabhadur Mansion, Ambalal Doshi Marg, Fort, Mumbai-400001, Maharashtra, India	各種植物保護劑產品銷售及技術支援	US\$ 2	US\$ 2	100,000	100	US\$ 2 (折合新台幣 51)	US\$ - (折合新台幣 -)	US\$ - (折合新台幣 -)	US\$ - (折合新台幣 -)	(註二)
	Rotam Crop Protection Private Limited	102, Krishna Chambers, 59, New Marine Lines, Mumbai Maharashtra 400020, India	各種植物保護劑產品銷售及技術支援	US\$ 2	US\$ 2	10,000	100	US\$ 1 (折合新台幣 29)	US\$ - (折合新台幣 -)	US\$ - (折合新台幣 -)	US\$ - (折合新台幣 -)	(註二)
Favour Trend Limited	龍燈生命科技有限公司	103 台北市大同區承德路二段 81 號 3 樓之 2	各種植物保護劑產品銷售及技術支援	US\$ 17	US\$ 17	(註一)	100	US\$ -633 (折合新台幣 -18,391)	US\$ -641 (折合新台幣 -18,614)	US\$ -641 (折合新台幣 -18,614)	US\$ -641 (折合新台幣 -18,614)	(註二)
	台灣龍燈股份有限公司	103 台北市大同區承德路二段 81 號 3 樓之 2	各種植物保護劑產品銷售及技術支援	US\$ 786	US\$ -	10,000	100	US\$ 66 (折合新台幣 1,917)	US\$ -300 (折合新台幣 -8,693)	US\$ -300 (折合新台幣 -8,693)	US\$ -300 (折合新台幣 -8,693)	(註二)

註一：未發行股票。

註二：於編製合併財務報表時，業已沖銷。

附表九 大陸投資資訊：

1.大陸被投資公司名稱、主要營業項目、實收資本額、投資方式、資金匯出入、持股比例、投資損益、投資帳面價值及匯回投資損益情形：

單位：新台幣及外幣仟元

大陸被投資公司名	主要營業項目	實收資本額	投資方式	本期期初自台灣匯出累積投資金額	本期匯出或收回投資金額		本期期末自台灣匯出累積投資金額	本公司直接或間接投資之持股比例%	本期認列投資利益	期末投資帳面價值	截至本期止已匯回台灣之投資收益
					匯出	收回					
JRC	製造及銷售植物保護劑	\$ 780,595 (USD 26,880)	透過第三地區投資設立公司再投資大陸公司	\$ - (USD -)	\$ -	\$ -	\$ - (USD -)	100%	\$ 511,305 (USD 17,607)	\$ 2,709,186 (USD 93,292)	\$ -

2.赴大陸地區投資限額：

本期期末累計自台灣匯出赴大陸地區投資金額	經濟部投審會核准投資金額	依經濟部投審會規定赴大陸地區投資限額
註二	註二	註二

註一：折合新台幣之匯率係以 US\$1=NTD\$29.04

註二：本公司非於中華民國設立之公司，故不適用。

3.與大陸投資公司間直接或間接經由第三地區事業所發生之重大交易事項：

RACL與JRC所發生之重大交易

單位：外幣仟元

關係人名稱	本公司與關係人之關係	交易類型	金額	交易條件			應收(付)票據、帳款		未實現利益
				價格	付款條件	與一般交易之比較	餘額	百分比	
JRC	本公司之孫公司	銷貨	USD 80,536	參考市場價格，與集團轉撥價格計算。	授信天數為150天。	國內一般客戶為現金銷售，國外一般客戶之授信期間為30~210天。	USD 44,313	83%	USD 7,356

4.大陸投資公司直接與間接經由第三地區事業提供背書、保證或提供擔保品情形：請參閱附表三。

5.與大陸投資公司直接與間接經由第三地區提供資金融通情形：請參閱附表二。

6.其他對當期損益或財務狀況有重大影響之交易事項：無。

附表十 母子公司間業務關係及重要往來情形：

一 ○ 一 年 度 母 子 公 司 間 業 務 關 係 及 重 要 交 易 往 來 情 形								
編 號 (註一)	交 易 人 名 稱	交 易 往 來 對 象	與 交 易 人 之 關 係 (註二)	交 易 往 來 情 形			交 易 條 件	佔 合 併 總 營 收 或 總 資 產 之 比 率 %
				科 目	美 金	新 台 幣		
1	JRC	RACL	3	銷貨收入	\$ 80,536	\$ 2,338,758	銷售價格係參考市場價格與集團轉撥價格計算。授信期間為150天。	30.43%
			3	其他收入	2,616	75,969		0.99%
			3	應收帳款	44,313	1,286,842		11.78%
			3	其他應收款	2,758	80,098		0.73%
			1	背書保證	5,000	145,200		1.33%
2	RACL	RG	1	背書保證	5,000	145,200	銷售價格係參考市場價格與集團轉撥價格計算。授信期間為180天~240天。	1.33%
		REC-BVI	3	背書保證	10,000	290,400		2.66%
		Rotam Argentina	3	銷貨收入	8,757	254,291		3.31%
		Rotam Brasil	3	應收帳款	8,685	252,200		2.31%
			3	銷貨收入	39,398	1,144,119		14.89%
			3	應收帳款	32,674	948,852		8.69%
		Rotam Chile	3	銷貨收入	1,021	29,638		0.39%
3	應收帳款	1,021	29,638	0.27%				

(接次頁)

(承前頁)

一 ○ 一 年 度 母 子 公 司 間 業 務 關 係 及 重 要 交 易 往 來 情 形								
編 號 (註一)	交 易 人 名 稱	交 易 往 來 對 象	與 交 易 人 之 關 係 (註二)	交 易 往 來 情 形			交 易 條 件	佔 合 併 總 營 收 或 總 資 產 之 比 率 %
				科 目	美 金	新 台 幣		
2	RACL	Rotam Colombia	3	銷貨收入	\$ 4,868	\$ 141,359	銷售價格係參考市場價格與集團轉撥價格計算。授信期間為270天。	1.84%
		Rotam Mexico	3	應收帳款	4,317	125,375		1.15%
			3	銷貨收入	4,023	116,834		1.52%
		Rotam US	3	應收帳款	1,427	41,448		0.38%
			3	銷貨收入	8,103	235,299		3.06%
		REL-UK	3	應收帳款	2,735	79,438		0.73%
			3	銷貨收入	3,391	98,462		1.28%
		RAI	3	應收帳款	603	17,499		0.16%
		RCS	3	其他應收款	38,445	1,116,453		10.22%
		Amaethon	3	其他應收款	2,240	65,047		0.60%
		Ceres	3	其他應收款	3,821	110,962		1.02%
			3	其他應收款	25,136	729,964	6.68%	

(接次頁)

(承前頁)

一 ○ 一 年 度 母 子 公 司 間 業 務 關 係 及 重 要 交 易 往 來 情 形											
編 號 (註一)	交 易 人 名 稱	交 易 往 來 對 象	與 交 易 人 之 關 係 (註二)	交 易 往 來 情 形			交 易 條 件	佔 合 併 總 營 收 或 總 資 產 之 比 率 %			
				科 目	美 金	新 台 幣					
2	RACL	龍燈生命科技	3	其他應收款	\$ 1,903	\$ 55,272		0.51%			
		Fanning	3	其他應收款	752	21,844		0.20%			
		Favour Trend Ltd.	3	其他應收款	848	24,624		0.23%			
3	RAI	RACL	3	管理收入	2,841	82,505	依合約規定	1.07%			
			3	背書保證	49,173	1,427,998		13.07%			
0	本公司	RACL	1	管理收入	2,534	73,574	依合約規定	0.96%			
			1	背書保證	104,906	3,046,472		27.88%			
			1	其他應收款	11,529	334,791		3.06%			
		台灣龍燈	1	其他應收款	626	18,176		0.17%			
		REC-BVI	1	背書保證	70,000	290,400		18.61%			
		REL-UK	1	背書保證	2,021	58,690		0.54%			
		RAI	1	背書保證	60,000	1,742,400		15.95%			
		RCS	1	背書保證	60,000	1,742,400		15.95%			
		4	RL	RCS	3	其他應收款		820	23,821		0.22%
				RACL	3	其他應收款		361	10,496		0.10%
5	RCS		3	背書保證	47,173	1,369,918		12.54%			
		REI	3	其他應收款	15,367	446,271		4.08%			
		Amaethon	3	其他應收款	2,100	60,984		0.56%			
		Ceres	3	其他應收款	10,159	295,006		2.70%			
		RACL	3	背書保證	33,906	984,632		9.01%			
		REC-BVI	3	背書保證	10,000	290,400		2.66%			
		Rotam Brazil	3	背書保證	18,808	546,196		5.00%			
		6	Amaethon	Rotam US	3	其他應收款		6,206	180,211		1.65%
	3			背書保證	3,000	87,120	0.80%				
7	Ceres	Rotam Chile	3	其他應收款	2,346	68,137		0.62%			
		Rotam Mexico	3	其他應收款	1,593	46,257		0.42%			
		Rotam Brasil	3	利息收入	411	11,932		0.16%			
			3	其他應收款	23,886	693,659		6.35%			
		Rotam Colombia	3	其他應收款	1,828	53,074		0.49%			

(接次頁)

(承前頁)

一 ○ 一 年 度 母 子 公 司 間 業 務 關 係 及 重 要 交 易 往 來 情 形								
編 號 (註一)	交 易 人 名 稱	交 易 往 來 對 象	與 交 易 人 之 關 係 (註二)	交 易 往 來 情 形			交 易 條 件	佔 合 併 總 營 收 或 總 資 產 之 比 率 %
				科 目	美 金	新 台 幣		
9	Fanning	REL-UK	3	其他應收款	\$ 452	\$ 13,116		0.12%
11	Rotam France	RACL	3	其他收入	4,402	127,836	視其交易狀況而定	1.66%
		RACL	3	其他應收款	952	27,646		0.25%
12	Rotam Kenya	RACL	3	其他收入	326	9,469	視其交易狀況而定	0.12%
15	REC-BVI	RACL	3	其他應收款	10,000	290,400		2.66%
18	Crop	RACL	3	其他應收款	31,099	903,107		8.27%
		Rotam Brasil	3	其他應收款	20	581		0.01%
19	Rotam Brasil	Crop	3	其他應收款	31,809	923,736		8.46%

(接次頁)

(承前頁)

一 ○ ○ 年 度 母 子 公 司 間 業 務 關 係 及 重 要 交 易 往 來 情 形								
編 號 (註一)	交 易 人 名 稱	交 易 往 來 對 象	與 交 易 人 之 關 係 (註二)	交 易 往 來 情 形			交 易 條 件	佔 合 併 總 營 收 或 總 資 產 之 比 率 %
				科 目	美 金	新 台 幣		
1	JRC	RACL	3	銷貨收入	\$ 51,080	\$ 1,551,445	銷售價格係參考市場價格與集團轉撥價格計算。授信期間為150天。	23.76%
			3	其他收入	2,523	76,398		1.17%
			3	應收帳款	23,919	724,157		9.69%
			3	其他應收款	1,197	36,229		0.49%
2	RACL	Rotam Argentina	3	銷貨收入	5,006	151,551	銷售價格係參考市場價格與集團轉撥價格計算。授信期間為180天~240天。	2.33%
			3	應收帳款	3,653	110,590		1.48%
			3	其他應收款	435	13,159		0.18%
			3	銷貨收入	23,537	712,589		10.95%
		Rotam Brasil	3	應收帳款	21,606	654,107	銷售價格係參考市場價格與集團轉撥價格計算。授信期間為180天~270天。	8.76%
			3	銷貨收入	1,593	48,273		0.75%
			3	應收帳款	1,472	44,551		0.60%
Rotam Chile	3	應收帳款	1,472	44,551	銷售價格係參考市場價格與集團轉撥價格計算。授信期間為180天~240天。	0.60%		
	3	銷貨收入	1,593	48,273		0.75%		

(接次頁)

(承前頁)

一 ○ ○ 年 度 母 子 公 司 間 業 務 關 係 及 重 要 交 易 往 來 情 形								
編 號 (註一)	交 易 人 名 稱	交 易 往 來 對 象	與 交 易 人 之 關 係 (註二)	交 易 往 來 情 形			交 易 條 件	佔 合 併 總 營 收 或 總 資 產 之 比 率 %
				科 目	美 金	新 台 幣		
2	RACL	Rotam Colombia	3	銷貨收入	\$ 3,929	\$ 118,943	銷售價格係參考市場 價格與集團轉撥價 格計算。授信期間為 270天。	1.83%
			3	應收帳款	2,031	61,482		0.82%
			3	其他應收款	735	22,254		0.30%
		Rotam Mexico	3	銷貨收入	4,716	142,792	銷售價格係參考市場 價格與集團轉撥價 格計算。授信期間為 180天。	2.19%
			3	應收帳款	1,734	52,212		0.70%
			3	銷貨收入	7,586	229,658		3.53%
		Rotam US	3	應收帳款	4,200	127,166	銷售價格係參考市場 價格與集團轉撥價 格計算。授信期間為 180天~270天。	1.70%
			3	其他應收款	526	15,925		0.21%
			3	銷貨收入	2,216	67,077		1.03%
		REL-UK	3	應收帳款	626	18,951	銷售價格係參考市場 價格與集團轉撥價 格計算。授信期間為 165天~210天。	0.25%
			3	其他應收款	38,225	1,157,249		15.49%
			3	其他應收款	2,220	67,217		0.90%
			3	其他應收款	5,082	153,854		2.06%
3	其他應收款		21,442	649,158	8.69%			
3	其他應收款		1,103	33,395	0.45%			
		RAI	3	其他應收款	38,225	1,157,249	15.49%	
		RCS	3	其他應收款	2,220	67,217	0.90%	
		Amaethon	3	其他應收款	5,082	153,854	2.06%	
		Ceres	3	其他應收款	21,442	649,158	8.69%	
		Fanning	3	其他應收款	1,103	33,395	0.45%	

(接次頁)

(承前頁)

一 ○ ○ 年 度 母 子 公 司 間 業 務 關 係 及 重 要 交 易 往 來 情 形								
編 號 (註一)	交 易 人 名 稱	交 易 往 來 對 象	與 交 易 人 之 關 係 (註二)	交 易 往 來 情 形			交 易 條 件	佔 合 併 總 營 收 或 總 資 產 之 比 率 %
				科 目	美 金	新 台 幣		
3	RAI	RACL	3	背書保證	\$ 62,472	\$ 1,891,330		25.32%
4	RL	RCS	3	其他應收款	818	24,777		0.33%
		JRC	3	其他應收款	3,021	91,463		1.22%
		RACL	3	背書保證	60,472	1,830,780		24.51%
5	RCS	REI	3	其他應收款	15,332	464,178		6.20%
		RACL	3	背書保證	60,898	1,843,693		24.68%
6	Amaethon	Rotam US	3	其他應收款	5,022	152,050		2.04%
			3	背書保證	10,000	302,750		4.05%
7	Ceres	Rotam Chile	3	其他應收款	1,845	55,843		0.75%
		Rotam Mexico	3	其他應收款	704	21,314		0.29%
		Rotam Brasil	3	其他應收款	14,475	438,245		5.87%
8	Rotam US	RACL	3	其他收入	2,608	78,972	視其交易狀況而定	1.21%
			3	其他應收款	2,150	65,091		0.87%
9	Fanning	REL-UK	3	其他應收款	799	24,182		0.32%
0	本公司	RACL	1	管理收入	960	29,064	依合約規定	0.45%
			1	其他應收款	1,031	31,210		0.42%
			1	背書保證	70,048	2,120,710		28.39%
10	REL-UK	RACL	3	其他收入	1,126	34,090	視其交易狀況而定	0.52%
11	Rotam France	RACL	3	其他收入	3,220	97,485	視其交易狀況而定	1.50%
14	REI	RACL	3	背書保證	20,000	605,000		8.11%
15	REC-BVI	RACL	3	其他應收款	7,090	214,644		2.87%
			3	背書保證	20,000	605,000		8.11%
		RL	3	其他應收款	3,030	91,736		1.23%
16	Canada Rotam Group Limited	RACL	3	背書保證	20,000	605,000		8.11%
17	Rotam IP Holdings Limited	RACL	3	背書保證	20,000	605,000		8.11%

註一： 母公司及子公司相互間之業務往來資訊應分別於編號欄註明，編號之填寫方法如下：

1. 母公司填 0。
2. 子公司依公司別由阿拉伯數字 1 開始依序編號。

註二： 與交易人之關係有以下三種，標示種類即可：

1. 母公司對子公司。
2. 子公司對母公司。
3. 子公司對子公司。

註三： 交易往來金額佔合併總營收或總資產比率之計算，若屬資產負債科目者，以期末餘額佔合併總資產之方式計算；若屬損益科目者，以年度累積金額佔合併總營收之方式計算。

註四： 財務報表編製時，其由外幣換算為新台幣時所使用之換算匯率，係以各該年度資產負債表日匯率為準。本公司使用單一換算匯率於一〇一及一〇〇年度美金對新台幣之匯率分別為 US\$1=NT\$29.04 及 US\$1=NT\$30.275。

註五： 交易往來金額於編制本合併報表，業已合併沖銷。