

Rotam Global AgroSciences Limited  
及其子公司

合併財務報表暨會計師核閱報告  
民國一〇一及一〇〇年上半年度

地址：SCOTIA CENTRE, 4<sup>TH</sup> FLOOR, P.O.  
BOX.2804, GEORGE TOWN, GRAND  
CAYMAN KY1-1112, CAYMAN  
ISLANDS

電話：(+八五二) 二八九六〇六六二

## § 目 錄 §

項	目 頁	次	財 務 報 表 附 註 編 號
一、封 面	1		-
二、目 錄	2		-
三、會計師核閱報告	3		-
四、合併資產負債表	4		-
五、合併損益表	5~6		-
六、合併股東權益變動表	7~8		-
七、合併現金流量表	9~11		-
八、合併財務報表附註			
(一) 公司沿革	12~15		一
(二) 重要會計政策之彙總說明	15~21		二
(三) 會計變動之理由及其影響	21		三
(四) 重要會計科目之說明	21~35		四~十七
(五) 關係人交易	35~36		十八
(六) 質抵押之資產	37		十九
(七) 重大承諾事項及或有事項	37~38		二十
(八) 重大之災害損失	-		-
(九) 重大之期後事項	-		-
(十) 其 他	38~40		二一
(十一) 附註揭露事項			
1. 重大交易事項相關資訊	40, 53~59, 61~62		二二
2. 轉投資事業相關資訊	41, 53~65		二二
3. 大陸投資資訊	41, 66		二二
4. 母子公司間業務關係及重要 交易往來情形	41, 67~72		二二
5. 子公司持有母公司股份之情形	41		二二
(十二) 營運部門財務資訊	41~43		二三
(十三) 外幣金融資產及負債匯率資訊	43~44		二四
(十四) 事先揭露採用國際財務報導準 則相關事項	44~51		二五

會計師核閱報告

Rotam Global AgroSciences Limited 公鑒：

Rotam Global AgroSciences Limited 及其子公司民國一〇一年及一〇〇年六月三十日之合併資產負債表，暨民國一〇一年及一〇〇年一月一日至六月三十日之合併損益表、合併股東權益變動表及合併現金流量表，業經本會計師核閱竣事。上開合併財務報表之編製係公司管理階層之責任，本會計師之責任則為根據核閱結果出具報告。

本會計師係依照中華民國審計準則公報第三十六號「財務報表之核閱」規劃並執行核閱工作，由於本會計師僅實施分析、比較與查詢，並未依照中華民國一般公認審計準則查核，故無法對上開合併財務報表整體表示查核意見。

依本會計師核閱結果，並未發現第一段所述合併財務報表在所有重大方面有違反證券發行人財務報告編製準則及中華民國一般公認會計原則而須作修正之情事。

勤業眾信聯合會計師事務所  
會計師 虞成全

會計師 張耿禧

財政部證券暨期貨管理委員會核准文號  
台財證六字第 0930128050 號

財政部證券暨期貨管理委員會核准文號  
台財證六字第 0920123784 號

中 華 民 國 一 〇 一 年 九 月 三 日

## Rotam Global AgroSciences Limited 及其子公司

## 合併資產負債表

民國一〇一年及一〇〇年六月三十日

(僅經核閱，未依一般公認審計準則查核)

單位：美金仟元／新台幣仟元

代 碼	資 產	一 〇 一 年 六 月 三 十 日			一 〇 〇 年 六 月 三 十 日			代 碼	負 債 及 股 東 權 益	一 〇 一 年 六 月 三 十 日			一 〇 〇 年 六 月 三 十 日		
		美 金	新 台 幣	%	美 金	新 台 幣	%			美 金	新 台 幣	%	美 金	新 台 幣	%
	流動資產								流動負債						
1100	現金及約當現金(附註二及四)	\$ 37,366	\$ 1,116,483	13	\$ 18,842	\$ 541,320	8	2100	短期借款(附註十一及十九)	\$ 63,483	\$ 1,896,868	22	\$ 55,185	\$ 1,585,474	24
1120	應收票據淨額(附註二、三、六及十九)	2,792	83,416	1	921	26,458	1	2180	公平價值變動列入損益之金融負債— 流動(附註二及五)	6	190	-	3	87	-
1140	應收帳款淨額(附註二、三、六及十九)	68,835	2,056,788	23	59,209	1,701,083	26	2120	應付票據	1,447	43,235	1	6,000	172,369	3
1150	應收帳款—關係人(附註二、三及十八)	-	-	-	6	164	-	2140	應付帳款	27,073	808,934	9	21,995	631,883	10
1160	其他應收款	6,661	199,026	2	2,565	73,684	1	2150	應付帳款—關係人(附註十八)	791	23,650	-	201	5,775	-
1210	存貨淨額(附註二及七)	63,124	1,886,137	21	50,475	1,450,159	22	2160	應付所得稅	1,914	57,193	1	2,403	69,040	1
1250	預付費用及款項	2,383	71,193	1	2,569	73,798	1	2170	應付費用	12,342	368,777	4	12,903	370,706	6
1286	遞延所得稅資產(附註二及十六)	2,414	72,128	1	2,293	65,867	1	2210	其他應付款項	18,419	550,338	6	11,099	318,882	5
1291	受限制資產(附註十九)	4,419	132,051	1	5,504	158,138	3	2260	預收款項	3,915	116,981	1	1,229	35,313	-
11XX	流動資產合計	187,994	5,617,222	63	142,384	4,090,671	63	2270	一年內到期之長期借款(附註十二、十三及十九)	8,506	254,144	3	8,767	251,876	4
	固定資產(附註二、八及十九)							2298	其他流動負債	86	2,578	-	46	1,324	-
	成 本							21XX	流動負債合計	137,982	4,122,888	47	119,831	3,442,729	53
1501	土 地	291	8,697	-	377	10,828	-		長期負債						
1521	房屋及建築	9,064	270,846	3	8,061	231,599	4	2420	長期借款(附註十二及十九)	11,321	338,285	4	12,098	347,567	6
1531	機器設備	4,553	136,056	2	5,317	152,753	2	2446	應付租賃款—非流動(附註十三及十九)	165	4,928	-	273	7,853	-
1551	運輸設備	1,627	48,618	1	751	21,587	-	24XX	長期負債合計	11,486	343,213	4	12,371	355,420	6
1561	辦公設備	6,534	195,246	2	5,193	149,193	2		其他負債						
1611	租賃資產	1,011	30,196	-	964	27,684	1	2820	存入保證金	451	13,476	-	99	2,866	-
1631	租賃改良	1,149	34,343	-	441	12,676	-	2860	遞延所得稅負債—非流動(附註二及十六)	-	-	-	47	1,352	-
15X1	固定資產原始成本	24,229	724,002	8	21,104	606,320	9	28XX	其他負債合計	451	13,476	-	146	4,218	-
15X9	減：累計折舊	( 8,725)	( 260,717)	( 3)	( 8,344)	( 239,718)	( 4)	2XXX	負債合計	149,919	4,479,577	51	132,348	3,802,367	59
1670	未完工程及預付設備款	560	16,716	1	2,039	58,587	1		母公司股東權益						
15XX	固定資產合計	16,064	480,001	6	14,799	425,189	6	3110	股本(附註十五)	41,194	1,201,970	13	36,408	1,060,560	16
	無形資產(附註二、九及十九)							3210	資本公積(附註十五)	58,249	1,740,472	20	22,827	655,842	10
1760	商 譽	486	14,520	-	-	-	-	3310	保留盈餘						
1750	電腦軟體成本	1,098	32,821	-	269	7,712	-	3351	法定盈餘公積(附註十五)	3,481	104,015	1	1,608	46,200	1
1781	藥 證	86,428	2,582,472	29	64,453	1,851,742	29	3420	未分配盈餘(附註十五)	40,341	1,205,384	14	30,203	867,728	13
1782	土地使用權	1,990	59,459	1	2,009	57,714	1	3XXX	股東權益其他項目						
17XX	無形資產合計	90,002	2,689,272	30	66,731	1,917,168	30		累積換算調整數(附註二)	3,571	135,607	1	2,360	53,217	1
	其他資產								股東權益合計	146,836	4,387,448	49	93,406	2,683,547	41
1820	存出保證金	132	3,961	-	215	6,189	-		負債及股東權益總計	\$ 296,755	\$ 8,867,025	100	\$ 225,754	\$ 6,485,914	100
1830	遞延費用(附註二)	136	4,051	-	11	315	-								
1860	遞延所得稅資產—非流動(附註二及十六)	363	10,854	-	-	-	-								
1887	受限制資產—非流動(附註十九)	2,064	61,664	1	1,614	46,382	1								
18XX	其他資產合計	2,695	80,530	1	1,840	52,886	1								
1XXX	資 產 總 計	\$ 296,755	\$ 8,867,025	100	\$ 225,754	\$ 6,485,914	100								

註：財務報表編製時，其由外幣換算為新台幣時所使用之換算匯率係以各該年度資產負債表日匯率為準；惟所發行每股面額新台幣 10 元之股本，則鎖定公司章程訂定每股面額新台幣 10 元發行日之歷史匯率。本公司使用單一換算匯率於一〇一及一〇〇年上半年度美金對新台幣之匯率分別為 US\$1=NT\$29.88 及 US\$1=NT\$28.73。

後附之附註係本合併財務報表之一部分。

董事長：Nova Global Holdings Limited  
羅昌庚

經理人：羅昌庚

會計主管：袁新澤

Rotam Global AgroSciences Limited 及其子公司

合併損益表

民國一〇一年及一〇〇年一月一日至六月三十日

(僅經核閱，未依一般公認審計準則查核)

單位：美金仟元／新台幣仟元，惟每股盈餘為元

代 碼		一 〇 一 年 上 半 年 度			一 〇 〇 年 上 半 年 度		
		美 金	新 台 幣	%	美 金	新 台 幣	%
	營業收入(附註二及十八)						
4110	營業收入總額	\$ 129,558	\$ 3,871,181	111	\$ 91,528	\$ 2,629,594	101
4170	銷貨退回	( 6,367)	( 190,247)	( 5)	( 940)	( 27,009)	( 1)
4190	銷貨折讓	( 7,020)	( 209,739)	( 6)	( 940)	( 27,005)	( 1)
4660	加工收入	<u>252</u>	<u>7,531</u>	-	<u>1,030</u>	<u>29,596</u>	<u>1</u>
4000	營業收入合計	<u>116,423</u>	<u>3,478,726</u>	<u>100</u>	<u>90,678</u>	<u>2,605,176</u>	<u>100</u>
	營業成本(附註七、十七及十八)						
5110	銷貨成本	( 72,467)	( 2,165,316)	( 63)	( 52,781)	( 1,516,411)	( 58)
5660	加工成本	( 252)	( 7,531)	-	( 773)	( 22,204)	( 1)
5000	營業成本合計	( <u>72,719</u> )	( <u>2,172,847</u> )	( <u>63</u> )	( <u>53,554</u> )	( <u>1,538,615</u> )	( <u>59</u> )
5910	營業毛利	<u>43,704</u>	<u>1,305,879</u>	<u>37</u>	<u>37,124</u>	<u>1,066,561</u>	<u>41</u>
	營業費用(附註十七)						
6100	推銷費用	( 19,058)	( 569,468)	( 16)	( 17,101)	( 491,313)	( 19)
6200	管理及總務費用	( 11,188)	( 334,265)	( 10)	( 8,436)	( 242,364)	( 9)
6300	研究發展費用	( 2,267)	( 67,742)	( 2)	( 3,326)	( 95,570)	( 4)
6000	營業費用合計	( <u>32,513</u> )	( <u>971,475</u> )	( <u>28</u> )	( <u>28,863</u> )	( <u>829,247</u> )	( <u>32</u> )
6900	營業利益	<u>11,191</u>	<u>334,404</u>	<u>9</u>	<u>8,261</u>	<u>237,314</u>	<u>9</u>
	營業外收入及利益						
7110	利息收入	180	5,354	-	86	2,478	-
7160	兌換利益淨額(附註二)	-	-	-	1,525	43,820	2
7130	處分固定資產利益(附註二)	-	5	-	16	444	-
7320	金融商品評價利益淨額(附註二及五)	1	34	-	-	-	-
7480	其他收入(附註二及十八)	<u>627</u>	<u>18,744</u>	<u>1</u>	<u>1,356</u>	<u>38,962</u>	<u>2</u>
7100	營業外收入及利益合計	<u>808</u>	<u>24,137</u>	<u>1</u>	<u>2,983</u>	<u>85,704</u>	<u>4</u>
	營業外費用及損失						
7510	利息費用	( 2,722)	( 81,344)	( 2)	( 2,529)	( 72,647)	( 3)
7560	兌換損失淨額(附註二)	( 2,828)	( 84,494)	( 3)	-	-	-
7530	處分固定資產損失(附註二)	( 21)	( 634)	-	( 108)	( 3,100)	-
7640	金融商品評價損失淨額(附註二及五)	-	-	-	( 15)	( 417)	-
7880	什項支出	( <u>109</u> )	( <u>3,252</u> )	-	( <u>4</u> )	( <u>123</u> )	-
7500	營業外費用及損失合計	( <u>5,680</u> )	( <u>169,724</u> )	( <u>5</u> )	( <u>2,656</u> )	( <u>76,287</u> )	( <u>3</u> )
7900	繼續營業單位稅前淨利	6,319	188,817	5	8,588	246,731	10
8110	所得稅費用(附註二及十六)	( <u>1,801</u> )	( <u>53,814</u> )	( <u>1</u> )	( <u>1,573</u> )	( <u>45,183</u> )	( <u>2</u> )
9600	合併總純益	<u>\$ 4,518</u>	<u>\$ 135,003</u>	<u>4</u>	<u>\$ 7,015</u>	<u>\$ 201,548</u>	<u>8</u>
	歸屬予：						
9601	母公司股東	\$ 4,518	\$ 135,003	4	\$ 7,015	\$ 201,548	8
9602	少數股權	-	-	-	-	-	-
		<u>\$ 4,518</u>	<u>\$ 135,003</u>	<u>4</u>	<u>\$ 7,015</u>	<u>\$ 201,548</u>	<u>8</u>

(接次頁)

(承前頁)

代 碼	每股盈餘 (附註十五)	一 〇 一 年 上 半 年 度				一 〇 〇 年 上 半 年 度			
		美 金		新 台 幣		美 金		新 台 幣	
		稅 前	稅 後	稅 前	稅 後	稅 前	稅 後	稅 前	稅 後
9750	基本每股盈餘	<u>\$ 0.06</u>	<u>\$ 0.04</u>	<u>\$ 1.70</u>	<u>\$ 1.21</u>	<u>\$ 0.08</u>	<u>\$ 0.07</u>	<u>\$ 2.33</u>	<u>\$ 1.90</u>
9850	稀釋每股盈餘	<u>\$ 0.06</u>	<u>\$ 0.04</u>	<u>\$ 1.69</u>	<u>\$ 1.21</u>	<u>\$ 0.08</u>	<u>\$ 0.07</u>	<u>\$ 2.32</u>	<u>\$ 1.90</u>

註：財務報表編製時，其由外幣換算為新台幣時所使用之換算匯率係以各該年度資產負債表日匯率作為單一換算匯率。本公司使用單一換算匯率於一〇一及一〇〇年上半年度美金對新台幣之匯率分別為US\$1=NT\$29.88及US\$1=NT\$28.73。

後附之附註係本合併財務報表之一部分。

董事長：Nova Global Holdings Limited  
羅昌庚

經理人：羅昌庚

會計主管：袁新澤

Rotam Global AgroSciences Limited 及其子公司

合併股東權益變動表

民國一〇一年及一〇〇年一月一日至六月三十日

(僅經核閱，未依一般公認審計準則查核)

單位：美金仟元

	股 普	本 通 股	資 發	本 行	公 溢	積 價	保 法	留 定	盈 盈	積 公	盈 積	盈 未	餘 分	配	盈 盈	餘 餘	累 積	換 算	調 整	數	合 計	
一〇一年一月一日餘額	\$	36,408	\$	22,827			\$	1,608				\$	41,711				\$	3,712			\$	106,266
現金增資(附註十五)		4,786		35,312				-					-					-				40,098
認列員工認股權酬勞(附註十五)		-		110				-					-					-				110
一〇〇年度盈餘分配(附註十五)																						
提列法定盈餘公積		-		-				1,873					(		1,873)			-				-
現金股利		-		-				-					(		4,015)			-				(
一〇一年上半年度合併總純益		-		-				-							4,518			-				4,518
累積換算調整數(附註二)		-		-				-					-		-			(				141)
一〇一年六月三十日餘額	\$	41,194	\$	58,249			\$	3,481				\$	40,341				\$	3,571			\$	146,836
一〇〇年一月一日餘額	\$	36,408	\$	22,827			\$	-				\$	24,796				\$	1,322			\$	85,353
九十九年度盈餘分配(附註十五)																						
提列法定盈餘公積		-		-				1,608					(		1,608)			-				-
一〇〇年上半年度合併總純益		-		-				-							7,015			-				7,015
累積換算調整數(附註二)		-		-				-					-		-							1,038
一〇〇年六月三十日餘額	\$	36,408	\$	22,827			\$	1,608				\$	30,203				\$	2,360			\$	93,406

後附之附註係本合併財務報表之一部分。

董事長：Nova Global Holdings Limited

羅昌庚

經理人：羅昌庚

會計主管：袁新澤

Rotam Global AgroSciences Limited 及其子公司

合併股東權益變動表

民國一〇一年及一〇〇年一月一日至六月三十日

(僅經核閱，未依一般公認審計準則查核)

單位：新台幣仟元

	股 普	本 通 股	資 發	本 行	公 溢	積 價	保 法	留 定	盈 餘	公 積	盈 未	餘 分	盈 配	餘 盈	累 積	換 算	調 整	數	合 計		
一〇一年一月一日餘額	\$	1,060,560	\$	691,111			\$	48,685			\$	1,262,778			\$	154,065			\$	3,217,199	
現金增資 (附註十五)		141,410		1,043,302				-				-				-				1,184,712	
認列員工認股權酬勞 (附註十五)		-		3,245				-				-				-				3,245	
一〇〇年度盈餘分配 (附註十五)																					
提列法定盈餘公積		-		-				56,077			(	56,077)				-				-	
現金股利		-		-				-			(	120,197)				-				(	120,197)
一〇一年上半年度合併總純益		-		-				-				135,003				-				135,003	
累積換算調整數 (附註二)		-		-				-				-			(	4,211)			(	4,211)	
匯率調整		-		2,814			(	747)			(	16,123)			(	14,247)			(	28,303)	
一〇一年六月三十日餘額	\$	1,201,970	\$	1,740,472			\$	104,015			\$	1,205,384			\$	135,607			\$	4,387,448	
一〇〇年一月一日餘額	\$	1,060,560	\$	664,975			\$	-			\$	722,298			\$	38,507			\$	2,486,340	
九十九年度盈餘分配 (附註十五)																					
提列法定盈餘公積		-		-				46,200			(	46,200)				-				-	
一〇〇年上半年度合併總純益		-		-				-				201,548				-				201,548	
累積換算調整數 (附註二)		-		-				-				-				29,801				29,801	
匯率調整		-		(	9,133)			-			(	9,918)			(	15,091)			(	34,142)	
一〇〇年六月三十日餘額	\$	1,060,560	\$	655,842			\$	46,200			\$	867,728			\$	53,217			\$	2,683,547	

註：財務報表編製時，其由外幣換算為新台幣時所使用之換算匯率係以各該年度資產負債表日匯率作為單一換算匯率。本公司使用單一換算匯率於一〇一及一〇〇年上半年度美金對新台幣之匯率分別為 US\$1=NT\$29.88 及 US\$1=NT\$28.73。

後附之附註係本合併財務報表之一部分。

董事長：Nova Global Holdings Limited  
羅昌庚

經理人：羅昌庚

會計主管：袁新澤



Rotam Global AgroSciences Limited 及其子公司

合併現金流量表

民國一〇一年及一〇〇年一月一日至六月三十日

(僅經核閱，未依一般公認審計準則查核)

單位：美金仟元／新台幣仟元

	一〇一年上半年度		一〇〇年上半年度	
	美金	新台幣	美金	新台幣
營業活動之現金流量				
合併總純益	\$ 4,518	\$ 135,003	\$ 7,015	\$ 201,548
調整項目				
折舊費用	1,049	31,350	946	27,181
各項攤提	973	29,059	480	13,783
提列呆帳損失淨額	724	21,638	906	26,039
員工認股權酬勞成本	110	3,245	-	-
處分固定資產損失淨額	21	629	92	2,656
處分出租資產利益(帳列其他收入)	-	-	( 613)	( 17,625)
存貨跌價及呆滯損失(回升利益)	( 640)	( 19,133)	80	2,294
金融商品評價(利益)損失	( 1)	( 34)	15	417
固定資產及遞延費用轉列營業費用	28	829	1	39
遞延所得稅費用	( 942)	( 28,134)	( 878)	( 25,213)
營業資產及負債之淨變動				
交易目的金融商品	-	-	( 24)	( 676)
應收票據	( 1,070)	( 31,969)	1,396	40,109
應收帳款	3,879	115,903	9,729	279,480
應收帳款－關係人	-	-	184	5,295
其他應收款	( 3,543)	( 105,855)	( 684)	( 19,668)
存貨	( 21,548)	( 643,865)	( 16,516)	( 474,505)
預付費用及款項	884	26,425	303	8,689
其他流動資產	107	3,197	3	102
應付票據	( 3,198)	( 95,551)	( 1,366)	( 39,250)
應付帳款	6,791	202,906	685	19,650
應付帳款－關係人	550	16,439	( 328)	( 9,440)
應付所得稅	591	17,666	804	23,117
應付費用	( 163)	( 4,899)	2,656	76,326
其他應付款項	5,410	161,658	( 4,950)	( 142,219)
預收款項	( 413)	( 12,339)	961	27,611
其他流動負債	83	2,510	38	1,095
營業活動之淨現金流(出)入	( 5,800)	( 173,322)	935	26,835
投資活動之現金流量				
購置固定資產	( 1,734)	( 51,818)	( 2,688)	( 77,218)
出售固定資產價款	-	5	85	2,436
取得無形資產價款	( 12,351)	( 369,023)	( 8,944)	( 256,955)
存出保證金減少(增加)	43	1,292	( 76)	( 2,192)
受限制資產減少	2,609	77,950	193	5,514
取得子公司	( 786)	( 23,650)	-	-
出售出租資產價款	-	-	977	28,054
投資活動之淨現金流出	( 12,219)	( 365,244)	( 10,453)	( 300,361)

(接次頁)

(承前頁)

	一〇一年上半年度		一〇〇年上半年度	
	美金	新台幣	美金	新台幣
融資活動之現金流量				
短期借款(減少)增加	(\$ 6,520)	(\$ 194,810)	\$ 11,342	\$ 325,871
現金增資	40,098	1,184,712	-	-
存入保證金增加	329	9,813	12	373
其他應付款—關係人減少	-	-	(4)	(117)
應付租賃款增加	103	3,061	1	31
一年內到期長期借款及長期借款增加(減少)	<u>2,292</u>	<u>68,470</u>	<u>(414)</u>	<u>(11,909)</u>
融資活動之淨現金流入	<u>36,302</u>	<u>1,071,246</u>	<u>10,937</u>	<u>314,249</u>
子公司首次併入影響數	<u>16</u>	<u>490</u>	<u>-</u>	<u>-</u>
匯率影響數	<u>793</u>	<u>30,055</u>	<u>353</u>	<u>3,353</u>
現金及約當現金淨增加數	19,092	563,225	1,772	44,076
期初現金及約當現金餘額	<u>18,274</u>	<u>553,258</u>	<u>17,070</u>	<u>497,244</u>
期末現金及約當現金餘額	<u>\$ 37,366</u>	<u>\$ 1,116,483</u>	<u>\$ 18,842</u>	<u>\$ 541,320</u>
現金流量資訊之補充揭露				
本期支付利息(不含資本化之利息)	<u>\$ 2,780</u>	<u>\$ 83,115</u>	<u>\$ 2,534</u>	<u>\$ 72,807</u>
本期支付所得稅	<u>\$ 2,153</u>	<u>\$ 64,805</u>	<u>\$ 1,646</u>	<u>\$ 47,917</u>
不影響現金流量之投資及融資活動				
一年內到期之長期借款	<u>\$ 8,506</u>	<u>\$ 254,144</u>	<u>\$ 8,767</u>	<u>\$ 251,876</u>
以現金購置固定資產				
固定資產本期增加數	\$ 1,934	\$ 57,794	\$ 2,583	\$ 74,194
加：期初應付設備款(帳列其他應付款)	21	632	143	4,176
減：期末應付設備款(帳列其他應付款)	(221)	(6,600)	(38)	(1,095)
匯率影響數	<u>-</u>	<u>(8)</u>	<u>-</u>	<u>(57)</u>
支付現金	<u>\$ 1,734</u>	<u>\$ 51,818</u>	<u>\$ 2,688</u>	<u>\$ 77,218</u>
以現金購置無形資產				
無形資產本期增加數	\$ 11,143	\$ 332,931	\$ 7,029	\$ 201,924
加：期初其他應付款	6,526	197,573	6,513	189,730
減：期末其他應付款	(5,318)	(158,903)	(4,598)	(132,094)
匯率影響數	<u>-</u>	<u>(2,578)</u>	<u>-</u>	<u>(2,605)</u>
支付現金	<u>\$ 12,351</u>	<u>\$ 369,023</u>	<u>\$ 8,944</u>	<u>\$ 256,955</u>
本期發放現金股利				
現金股利	\$ 4,015	\$ 120,197	\$ -	\$ -
減：期末應付股利(帳列其他應付款)	<u>(4,015)</u>	<u>(120,197)</u>	<u>-</u>	<u>-</u>
支付現金	<u>\$ -</u>	<u>\$ -</u>	<u>\$ -</u>	<u>\$ -</u>

(接次頁)

(承前頁)

本公司於一〇一年上半年度首次併入子公司之資產及負債金額列示如下：

	美	金	新	台	幣
現金及約當現金	\$	16	\$	490	
應收票據淨額		77		2,292	
應收帳款淨額		325		9,719	
其他應收款		-		-	
存貨—淨額		436		13,048	
預付費用及款項		10		301	
其他流動資產		2		74	
固定資產—淨額		23		690	
存出保證金		1		40	
短期借款	(	107)	(	3,192)	
應付票據	(	17)	(	515)	
應付帳款	(	444)	(	13,294)	
應付費用	(	22)	(	672)	
其他流動負債		-	(	15)	
股東權益		300		8,966	
取得子公司之商譽		486		14,684	
取得子公司之價款	\$	786	\$	23,650	

註：財務報表編製時，其由外幣換算為新台幣時所使用之換算匯率係以各該年度資產負債表日匯率作為單一換算匯率。本公司使用單一換算匯率於一〇一及一〇〇年上半年度美金對新台幣之匯率分別為 US\$1=NT\$29.88 及 US\$1=NT\$28.73。

後附之附註係本合併財務報表之一部分。

董事長：Nova Global Holdings Limited  
羅昌庚

經理人：羅昌庚

會計主管：袁新澤

# Rotam Global AgroSciences Limited 及其子公司

## 合併財務報表附註

民國一〇一及一〇〇年上半年度

(僅經核閱，未依一般公認審計準則查核)

(金額除另予註明者外，金額以仟元為單位)

### 一、公司沿革

(一) Rotam Global AgroSciences Limited (以下簡稱「本公司」) 於九十八年七月三日設立於英屬開曼群島，主要係為申請向台灣證券交易所股票上市所進行之組織架構重組而設立，重組後本公司成為所有合併個體之控股公司。本公司及子公司所經營主要營業項目為產銷及研發各種植物保護劑、肥料及化學品。

本公司股票自一〇一年四月二十五日起在台灣證券交易所上市買賣。

(二) 合併財務報表編製主體如下，組織圖請參閱附表一。

投資公司名稱	子公司名稱	經營型態	本公司直接／ 間接持股或出資比率		說明
			一〇一年 六月三十日	一〇〇年 六月三十日	
本公司	Rotam Investments Limited ("RIL")	投資公司	100%	100%	
Rotam Investments Limited ("RIL")	Rotam CropSciences Limited ("RCS")	投資公司	100%	100%	
Rotam CropSciences Limited ("RCS")	Rotam Enterprises Company Limited ("REC-BVI")	投資公司	100%	100%	
	Rotam Enterprise International Limited ("REI")	投資公司	100%	100%	
	Amaethon Environmental Limited ("Amaethon")	投資公司	100%	100%	
	Ceres Environmental Limited ("Ceres")	投資公司	100%	100%	
	Crop Solutions Limited ("Crop")	投資公司	100%	100%	
	Fanning Investments Limited ("Fanning")	投資公司	100%	100%	
	Gate Advance Limited	投資公司	100%	100%	
	Hollander Holdings Limited	投資公司	100%	100%	
	Rotam International Limited	投資公司	100%	100%	
	Rotam IP Holdings Limited	投資公司	100%	100%	

(接次頁)

(承前頁)

投資公司名稱	子公司名稱	經營型態	本公司直接／ 間接持股或出資比率		說明
			一〇一一年 六月三十日	一〇〇年 六月三十日	
	Rotam Maghreb Limited	投資公司	100%	100%	
	Favour Trend Limited	投資公司	100%	-	於100年9月2日設立
Rotam Enterprises Company Limited (“REC-BVI”)	Rotam Enterprises Company Limited (“REC-HK”)	投資公司	100%	100%	
	江蘇龍燈化學有限公司 (“JRC”)	製造及銷售植物保護劑	100%	100%	
Rotam Enterprise International Limited (“REI”)	Rotam Agrochemical Company Limited (HK) (“RACL”)	各種植物保護劑 產品銷售及行銷	100%	100%	
	Rotam Agrochem International Company Limited (“RAI”)	產品研發及無形資產登記註冊	100%	100%	
	Rotam Limited (“RL”)	不動產投資公司	100%	100%	
Hollander Holdings Limited	Rotam Management Services Limited	集團內管理服務	100%	100%	
Rotam International Limited	Rotam Agrochemical Company Limited (BVI)	投資公司	100%	100%	
Rotam IP Holdings Limited	Canada Rotam Group Limited	商標註冊	100%	100%	
Amaethon Environmental Limited (“Amaethon”)	Rotam North America, Inc. (“Rotam US”)	各種植物保護劑 產品銷售及技術支援	100%	100%	
Ceres Environmental Limited (“Ceres”)	Rotam Agrochemical Company Limited (“Rotam Australia”)	無形資產登記及註冊	100%	100%	
	Rotam Costa Rica CRI S.A. (“Rotam Costa Rica”)	無形資產登記及註冊	100%	100%	
	Rotam Agrochemical Europe Limited (“RA Europe UK”)	無形資產登記及註冊	100%	100%	
	Rotam RSA (Proprietary) Limited (“Rotam RSA”)	無形資產登記及註冊	100%	100%	
Ceres Environmental Limited (“Ceres”) 及 Crop Solutions Limited (“Crop”)	Rotam Caribe, S.A.	無形資產登記及註冊	Ceres :99.9% Crop :0.10%	Ceres :99.9% Crop :0.10%	
	Rotam de Argentina Agroquimica SRL (“Rotam Argentina”)	各種植物保護劑 產品銷售及技術支援	Ceres :95% Crop :5%	Ceres :95% Crop :5%	
	Rotam do Brasil Agroquimica e Produtos Agricolas Ltda (“Rotam Brasil”)	各種植物保護劑 產品銷售及技術支援	Ceres :99% Crop :1%	Ceres :99% Crop :1%	
	Rotam Agrochemical Colombia S.A.S. (“Rotam Colombia”)	各種植物保護劑 產品銷售及技術支援	Ceres :99.06% Crop :0.94%	Ceres :99.3% Crop :0.70%	
	Rotam Mexico S.A. de C.V. (“Rotam Mexico”)	各種植物保護劑 產品銷售及技術支援	Ceres :99.99% Crop :0.01%	Ceres :99.99% Crop :0.01%	

(接次頁)

(承前頁)

投資公司名稱	子公司名稱	經營型態	本公司直接／ 間接持股或出資比率		說 明
			一〇一年	一〇〇年	
			六月三十日	六月三十日	
	Rotam de Chile Agroquimica Limitada (“Rotam Chile”)	各種植物保護劑 產品銷售及技 術支援	Ceres :99% Crop :1%	Ceres :99% Crop :1%	
	Rotam Ecuador S.A. (“Rotam Ecuador”)	無形資產登記及 註冊	Ceres :99% Crop :1%	Ceres :99% Crop :1%	
	Rotam East Africa Limited (“Rotam Kenya”)	無形資產登記及 註冊	Ceres :99% Crop :1%	Ceres :99% Crop :1%	
	RT LifeSciences S.A. (“Rotam Guatemala”)	無形資產登記及 註冊	Ceres :99% Crop :1%	Ceres :99% Crop :1%	
	Rotam LifeSciences Kimyasal Tarim Ticaret Limited Sirketi (“Rotam Turkey”)	無形資產登記及 註冊	Ceres :90% Crop :10%	Ceres :90% Crop :10%	
	Rotam Mocambique, Limitada	無形資產登記及 註冊	Ceres :97.5% Crop :2.5%	Ceres :97.5% Crop :2.5%	
	Rotam Agrochemical Peru S.A. (“Rotam Peru”)	無形資產登記及 註冊	Ceres :99% Crop :1%	Ceres :99% Crop :1%	
	Rotam Agrochemical Europe SARL (“Rotam France”)	無形資產登記及 註冊	Ceres :99% Crop :1%	Ceres :99% Crop :1%	
	Rotam Sub Saharan Africa Limited	各種作物保護劑 產品銷售及登 記	Ceres :95% Crop :5%	-	於 101 年 6 月 27 日設 立
Fanning Investments Limited (“Fanning”)	Rotam Europe Limited (“REL-UK”)	各種植物保護劑 產品銷售及技 術支援	100%	100%	
Gate Advance Limited	Rotam Agrochemical Company Private Limited (“India”)	各種植物保護劑 產品銷售及技 術支援	100%	100%	
	Rotam Crop Protection Private Limited	各種植物保護劑 產品銷售及技 術支援	100%	100%	
Favour Trend Limited	龍燈生命科技有限公 司	各種植物保護劑 產品銷售及技 術支援	100%	-	於 100 年 12 月 14 日設 立
	台灣龍燈股份有限公 司	各種植物保護劑 產品銷售及登 記	100%	-	於 101 年 5 月 31 日取 得

本公司取得台灣龍燈股份有限公司之會計處理係依照財務會計準則公報第二十五號「企業合併－購買法之會計處理」辦理。

本公司一〇一年上半年度之合併損益僅包含台灣龍燈股份有限公司一〇一年六月一日至六月三十日之經營成果。

假設本公司於一〇〇年初即取得台灣龍燈股份有限公司 100% 之股權，則本公司及子公司一〇一及一〇〇年上半年度之合併經營結果之擬制性資訊列示如下：

	一〇一年上半年度		一〇〇年上半年度	
	美金	新台幣	美金	新台幣
合併營業收入	<u>\$ 117,654</u>	<u>\$3,515,499</u>	<u>\$ 91,609</u>	<u>\$2,631,933</u>
合併總純益				
歸屬予				
母公司股東	\$ 4,517	\$ 134,981	\$ 7,036	\$ 202,148
少數股東	-	-	-	-
合併每股盈餘	<u>\$ 0.04</u>	<u>\$ 1.21</u>	<u>\$ 0.07</u>	<u>\$ 1.91</u>

(三) 本公司及子公司截至一〇一年及一〇〇年六月三十日止，員工人數分別為 1,170 人及 1,031 人。

## 二、重要會計政策之彙總說明

本合併財務報表係依照證券發行人財務報告編製準則及中華民國一般公認會計原則編製。重要會計政策彙總說明如下：

### (一) 合併財務報表編製準則

本公司及子公司對被投資公司直接或間接具有控制能力時，該被投資公司財務報表及予以編入合併報表。本公司之財務報表係按美金為功能性貨幣編製，是以編製合併財務報表時，先將資產及負債科目按資產負債表日各該功能性貨幣之匯率、股東權益按歷史匯率及損益科目按各該期間各功能性貨幣之平均匯率換算為美金。

合併後再按資產負債表日之匯率將以美金編製之合併財務報表轉換為新台幣表達編製之合併財務報表，惟所發行股本金額，則鎖定每股面額新台幣 10 元乘以發行股數計算（即鎖定歷史匯率）。外幣財務報表換算所產生之兌換損益差額列入累積換算調整數，列於股東權益之調整項目。本公司使用單一換算匯率，於一〇一年及一〇〇年六月三十日美金對新台幣之匯率分別為 US\$1=NT\$29.88 及 US\$1=NT\$28.73。

編製合併財務報表時，業已銷除母子公司間重大之交易及其餘額。

## (二) 外幣交易及外幣財務報表之換算

非衍生性商品之外幣交易所產生之各項外幣資產、負債、收入或費用，按交易日之即期匯率折算功能性貨幣金額入帳。外幣資產及負債實際收付結清時所產生之兌換差額，作為當期損益。

資產負債表日之外幣貨幣性資產或負債，按該日即期匯率予以調整，兌換差額列為當期損益。

外幣長期投資按權益法評價者，以被投資公司之外幣財務報表換算後之股東權益做為依據，兌換差額列入累積換算調整數，作為股東權益之調整項目。

## (三) 會計估計

依照前述準則及原則編製財務報表時，本公司及子公司對於備抵呆帳、存貨跌價損失、固定資產折舊、資產減損、無形資產及遞延費用攤提、退休金、所得稅、返利金及員工分紅暨董監酬勞費用等之提列，必須使用合理之估計金額，因估計涉及判斷，實際結果可能有所差異。

## (四) 資產與負債區分流動與非流動之標準

流動資產包括現金及約當現金，以及主要為交易目的而持有之資產或預期於資產負債表日後一年內變現或耗用之資產；固定資產、無形資產及其他不屬於流動資產之資產為非流動資產。流動負債包括主要為交易目的而發生之負債，以及須於資產負債表日後一年內清償之負債，負債不屬於流動負債者為非流動負債。

## (五) 約當現金

約當現金係自投資日起三個月內到期之商業本票、銀行承兌匯票及附買回債券，其帳面價值近似公平價值。

## (六) 公平價值變動列入損益之金融商品

公平價值變動列入損益之金融商品包括交易目的之金融資產或金融負債，以及於原始認列時，指定以公平價值衡量且公平價值變動認列為損益之金融資產或金融負債。本公司及子公司成為金融商品合約之一方時，認列金融資產或金融負債；於合約權利喪失控制



時，除列金融資產；於合約規定之義務解除、取消或到期而使金融負債消滅時，除列金融負債。

原始認列時，係以公平價值加計交易成本衡量，續後評價時，以公平價值衡量且公平價值變動認列為當期損益。投資後所收到之現金股利（含投資年度收到者）列為當期收益。金融商品除列時，出售所得價款或支付金額與帳面價值之差額，計入當期損益。依慣例交易購買或出售金融資產時，採用交易日會計處理。

衍生性商品未能符合避險會計者，係分類為交易目的之金融資產或金融負債。公平價值為正值時，列為金融資產；公平價值為負值時，列為金融負債。

公平價值之基礎：上市（櫃）證券係資產負債表日之收盤價，開放型基金受益憑證係資產負債表日之淨資產價值，無活絡市場之金融商品，以評價方法估計公平價值。

#### （七）應收帳款之減損評估

備抵呆帳係按應收款項之收回可能性評估提列。本公司及子公司係依據對客戶之應收帳款帳齡分析及抵押品價值等因素，定期評估應收帳款之收回可能性。

如附註三所述，本公司及子公司自一〇〇年一月一日起採用財務會計準則公報第三十四號「金融商品之會計處理準則」第三次修訂條文，修訂條文將原始產生之應收款納入適用範圍，故本公司及子公司對於應收帳款係於每一資產負債表日評估其減損跡象，當有客觀證據顯示，因應收帳款原始認列後發生之單一或多項事件，致使應收帳款之估計未來現金流量受影響者，該應收帳款則視為已減損。客觀之減損證據可能包含：

1. 債務人發生顯著財務困難；或
2. 應收帳款發生逾期之情形；或
3. 債務人很有可能倒閉或進行其他財務重整。

針對某些應收款項經個別評估未有減損後，另再以組合基礎來評估減損。應收帳款組合之客觀減損證據可能包含本公司及子公司過去收款經驗、該組合之延遲付款增加情況，以及與應收帳款違約

有關之可觀察全國性或區域性經濟情勢變化。

認列之減損損失金額係為該資產之帳面金額與預期未來現金流量（已反映擔保品或保證之影響）以該應收帳款原始有效利率折現值之間的差額。應收款帳之帳面金額係藉由備抵評價科目調降。當應收款項視為無法回收時，係沖銷備抵評價科目。原先已沖銷而後續回收之款項係貸記備抵評價科目。備抵評價科目帳面金額之變動認列為呆帳損失。

#### (八) 資產減損

倘固定資產、無形資產、出租資產及遞延費用以其相關可回收金額衡量帳面價值有重大減損時，就其減損部分認列損失；嗣後若資產可回收金額增加時，將減損損失之迴轉認列為利益，惟資產於減損損失迴轉後之帳面價值，不得超過該項資產在未認列減損損失之情況下，減除應提列攤銷後之帳面價值。已依法令規定辦理重估價者，則其減損先減少股東權益項下之未實現重估增值，不足數再認列損失；迴轉時，就原認列為損失之範圍內先認列利益，餘額再轉回未實現重估增值。

進行減損測試時，商譽係分攤到本公司及子公司預計能享受合併綜效之各相關現金產生單位。商譽所屬現金產生單位除有跡象顯示可能減損外，每年應藉由各單位帳面價值（包含商譽）與其可回收金額之比較，進行各單位之減損測試。各單位之可回收金額若低於其帳面價值，減損損失先就已分攤至該現金產生單位之商譽，減少其帳面價值。次就其餘減損損失再依現金產生單位中各資產帳面價值等比例分攤至各資產。已認列之商譽減損損失不得迴轉。

#### (九) 存 貨

存貨包括原料、物料、製成品及在製品。存貨係以成本與淨變現價值孰低計價，比較成本與淨變現價值時除同類別存貨外係以個別項目為基礎。淨變現價值係指在正常情況下之估計售價減除至完工尚需投入之成本及銷售費用後之餘額。存貨成本之計算採用加權平均法。

#### (十) 固定資產及出租資產

固定資產及出租資產以成本減累計折舊及累計減損計價。固定資產購建期間為該項資產所支出款項而負擔之利息，予以資本化列為固定資產之成本。重大之更新及改良作為資本支出；修理及維護支出則作為當期費用。

資本租賃係以各期租金給付額之現值總額或租賃開始日租賃資產公平價值較低者作為成本入帳，並同時認列應付租賃款負債。每期所支付租賃款中之隱含利息列為當期之利息費用。

折舊採用直線法依下列耐用年限計提：房屋及建築，二十年至二十五年；機器設備，十年；運輸設備，三年至五年；辦公設備，三年至十年；租賃資產，三年至五年；租賃改良，五至二十年。耐用年限屆滿仍繼續使用之固定資產，則就其殘值按重行估計可使用年數繼續提列折舊。

固定資產及出租資產出售或報廢時，其相關成本、累計折舊及累計減損均自帳上減除。處分固定資產之利益或損失，列為當期之營業外利益或損失。

#### (十一) 無形資產

無形資產以取得成本為入帳基礎，採用直線法依其效益年限分期攤銷。電腦軟體成本按五年，土地使用權按其批准年限，以直線法平均攤銷。因併購子公司所產生之商譽，不予攤銷，但每年定期進行減損測試。

本公司及子公司依財務會計準則公報第三十七號「無形資產之會計處理準則」之規定，對於研究階段之支出於發生時認列為費用；發展階段之支出於符合規定條件時認列為無形資產－藥證，不符合規定條件則認列為當期費用。無形資產－藥證經評估屬確定耐用年限者，採用直線法依其估計耐用年限分二十五年攤銷；屬非確定耐用年限者則不進行攤銷，係於每年進行減損測試，並於資產負債表日評估其耐用年限是否仍屬非確定。

(十二) 遞延費用

遞延費用以取得成本為入帳基礎，按五年以直線法攤銷。

(十三) 退休金

本公司及子公司均採確定提撥退休辦法之退休金，係於員工提供服務之期間，將應提撥之退休基金數額認列為當期費用。

(十四) 政府補助收入

政府補助於能夠合理確定符合政府捐助之相關條件且可收到捐助款時予以認列入帳。與資產有關之政府捐助列為遞延收入。與所得有關之政府捐助依合理而有系統之方法配合其相關成本之預期發生期間認列為捐助收入；屬未實現者，則列為遞延收入。

(十五) 所得稅

本公司及子公司之所得稅會計處理係所得稅作同期間及跨期間之分攤，可減除暫時性差異、虧損扣抵及未使用投資抵減之所得稅影響數認列為遞延所得稅資產，並評估其可實現性，認列備抵評價金額；應課稅暫時性差異之所得稅影響數則認列為遞延所得稅負債。遞延所得稅資產或負債依其相關資產或負債之分類劃分為流動或非流動項目，無相關之資產或負債者，依預期回轉期間劃分為流動或非流動項目。

投資國外子公司或國外合資企業之長期股權投資帳面價值與課稅基礎之暫時性差異，如本公司可控制暫時性差異回轉之時間，且於可預見之未來不會回轉，其實質上係長久存在者，則不予以認列相關遞延所得稅負債或資產。

以前年度所得稅負之調整，列為當年度所得稅。

本公司及子公司之所得稅係依各合併公司主體為申報單位，不得合併申報。本公司及子公司之所得稅費用即為合併報表編製主體之各公司所得稅費用之合計數。

(十六) 收入之認列

本公司及子公司係於貨物之所有權及顯著風險移轉予客戶時認列銷貨收入，因其獲利過程大部分已完成，且已實現或可實現。勞

務收入及租賃收入則於獲利過程大部分已完成，且已實現或可實現認列。

銷貨收入係按本公司及子公司與買方所協議交易對價（考量商業折扣及數量折扣後）之公平價值衡量；惟銷貨收入之對價為一年期以內之應收款時，其公平價值與到期值差異不大且交易量頻繁，則不按設算利率計算公平價值。

### 三、會計變動之理由及其影響

#### 金融商品之會計處理

本公司及子公司自一〇〇年一月一日起，採用新修訂之財務會計準則公報第三十四號「金融商品之會計處理準則」，主要之修訂為將原始產生之放款及應收款納入公報適用範圍。此項會計變動對一〇〇年上半年度本期淨利無重大影響。

#### 營運部門資訊之揭露

本公司及子公司自一〇〇年一月一日起，採用新發布之財務會計準則公報第四十一號「營運部門資訊之揭露」。該公報之規定係以管理階層制定營運事項決策時所使用之企業組成部分相關資訊為基礎，營運部門之辨識則以主要營運決策者定期複核用以分配資源予部門與評量績效之內部報告為基礎。該公報係取代財務會計準則公報第二十號「部門別財務資訊之揭露」，採用該公報僅對本公司及子公司部門別資訊之報導方式產生改變。

### 四、現金及約當現金

	一〇一年六月三十日		一〇〇年六月三十日	
	美	金 新 台 幣	美	金 新 台 幣
現 金	\$	365	\$	446
銀行存款		\$ 10,899		\$ 12,819
支票存款		4,439		2,657
活期存款		21,173		15,330
定期存款		11,389		409
		<u>\$ 37,366</u>		<u>\$ 18,842</u>
		<u>\$ 1,116,483</u>		<u>\$ 541,320</u>

截至一〇一年及一〇〇年六月三十日止，本公司及子公司無到期日在一年以後之銀行定期存款。

## 五、公平價值變動列入損益之金融商品

	一〇一年六月三十日		一〇〇年六月三十日	
	美	金新台幣	美	金新台幣
交易目的金融負債				
換匯合約	\$ 6	\$ 190	\$ -	\$ -
遠期外匯合約	-	-	3	87
	<u>\$ 6</u>	<u>\$ 190</u>	<u>\$ 3</u>	<u>\$ 87</u>

本公司及子公司一〇一及一〇〇年上半年度從事換匯及遠期外匯買賣合約交易之目的，主要係為規避因匯率波動所產生之風險。本公司及子公司之財務避險策略係以達成規避大部分公平價值變動或現金流量風險為目的。

截至一〇一年及一〇〇年六月三十日止，尚未到期之遠期外匯合約如下：

	幣別	到期期間	合約金額 (元)
一〇一年六月底			
換匯	美元兌新台幣	101.7.9	USD6,695,681/NTD200,000,000
一〇〇年六月底			
買入遠期外匯	美元兌人民幣	101.1.19	USD209,970.32/RMB1,350,000

交易目的之金融負債於一〇一及一〇〇年上半年度產生之淨利益（損失）分別為美金 1 仟元及 (15) 仟元（折合新台幣分別為 34 仟元及 (417) 仟元）。

## 六、應收票據淨額／應收帳款淨額

	一〇一年六月三十日		一〇〇年六月三十日	
	美	金新台幣	美	金新台幣
應收票據	\$ 2,792	\$ 83,416	\$ 921	\$ 26,458
減：備抵呆帳	-	-	-	-
	<u>\$ 2,792</u>	<u>\$ 83,416</u>	<u>\$ 921</u>	<u>\$ 26,458</u>
應收帳款	\$ 72,257	\$ 2,159,041	\$ 61,798	\$ 1,775,473
減：備抵呆帳	( 3,422)	( 102,253)	( 2,589)	( 74,390)
	<u>\$ 68,835</u>	<u>\$ 2,056,788</u>	<u>\$ 59,209</u>	<u>\$ 1,701,083</u>

截至一〇一年及一〇〇年六月三十日止，上述應收票據及應收帳款作為借款之抵押或擔保之情形請參閱附註十九。

本公司及子公司備抵呆帳之變動情形如下：

	一〇一一年上半年年度				一〇〇〇年上半年度			
	應收票據		應收帳款		應收票據		應收帳款	
	美金	新台幣	美金	新台幣	美金	新台幣	美金	新台幣
期初餘額	\$ -	\$ -	\$ 2,788	\$ 84,402	\$ -	\$ -	\$ 1,625	\$ 47,326
加：本期提列呆帳費用	-	-	746	22,299	-	-	1,285	36,929
減：本期迴轉呆帳費用	-	-	(22)	(661)	-	-	(379)	(10,890)
匯率影響數	-	-	(90)	(3,787)	-	-	58	1,025
期末餘額	<u>\$ -</u>	<u>\$ -</u>	<u>\$ 3,422</u>	<u>\$ 102,253</u>	<u>\$ -</u>	<u>\$ -</u>	<u>\$ 2,589</u>	<u>\$ 74,390</u>

## 七、存貨淨額

	一〇一一年六月三十日		一〇〇〇年六月三十日	
	美金	新台幣	美金	新台幣
製成品	\$ 28,471	\$ 850,717	\$ 25,038	\$ 719,333
在製品	14,511	433,587	6,295	180,876
原物料	<u>20,142</u>	<u>601,833</u>	<u>19,142</u>	<u>549,950</u>
	<u>\$ 63,124</u>	<u>\$ 1,886,137</u>	<u>\$ 50,475</u>	<u>\$ 1,450,159</u>

一〇一一年及一〇〇〇年六月三十日之備抵存貨跌價損失分別為美金 2,008 仟元及 2,606 仟元（折合新台幣分別為 59,995 仟元及 74,857 仟元）。

一〇一一年及一〇〇〇年上半年度與存貨相關之銷貨成本分別為美金 72,719 仟元及 53,554 仟元（折合新台幣分別為 2,172,847 仟元及 1,538,615 仟元）；一〇一一年及一〇〇〇年上半年度之銷貨成本分別包括存貨淨變現價值回升（跌價損失）美金 640 仟元及 (80) 仟元（折合新台幣分別為 19,133 仟元及 (2,294) 仟元）。

## 八、固定資產

	一〇一一年六月三十日		一〇〇〇年六月三十日			
	成本	累計折舊	帳面價值	帳面價值		
	美金	新台幣	美金	新台幣		
土地	\$ 291	\$ 8,697	\$ -	\$ -	\$ 291	\$ 8,697
房屋及建築	9,064	270,846	2,652	79,257	6,412	191,589
機器設備	4,553	136,056	1,825	54,531	2,728	81,525
運輸設備	1,627	48,618	613	18,303	1,014	30,315
辦公設備	6,534	195,246	2,954	88,252	3,580	106,994
租賃資產	1,011	30,196	422	12,622	589	17,574
租賃改良	1,149	34,343	259	7,752	890	26,591
未完工程及預付設備款	560	16,716	-	-	560	16,716
	<u>\$ 24,789</u>	<u>\$ 740,718</u>	<u>\$ 8,725</u>	<u>\$ 260,717</u>	<u>\$ 16,064</u>	<u>\$ 480,001</u>

	一〇〇一年六月三十日		累計折舊		帳面價值	
	成本		攤銷		帳面價值	
	美金	新台幣	美金	新台幣	美金	新台幣
土地	\$ 377	\$ 10,828	\$ -	\$ -	\$ 377	\$ 10,828
房屋及建築	8,061	231,599	2,297	65,996	5,764	165,603
機器設備	5,317	152,753	2,467	70,877	2,850	81,876
運輸設備	751	21,587	461	13,254	290	8,333
辦公設備	5,193	149,193	2,660	76,431	2,533	72,762
租賃資產	964	27,684	284	8,138	680	19,546
租賃改良	441	12,676	175	5,022	266	7,654
未完工程及預付設備款	2,039	58,587	-	-	2,039	58,587
	<u>\$ 23,143</u>	<u>\$ 664,907</u>	<u>\$ 8,344</u>	<u>\$ 239,718</u>	<u>\$ 14,799</u>	<u>\$ 425,189</u>

上述部分固定資產提供抵押或擔保之情形，請參閱附註十九。

#### 九、無形資產

	一〇〇一年六月三十日		攤銷		帳面價值	
	成本		銷		帳面價值	
	美金	新台幣	美金	新台幣	美金	新台幣
商譽	\$ 486	\$ 14,520	\$ -	\$ -	\$ 486	\$ 14,520
電腦軟體成本	1,333	39,821	235	7,000	1,098	32,821
藥證	89,936	2,687,300	3,508	104,828	86,428	2,582,472
土地使用權	2,725	81,417	735	21,958	1,990	59,459
	<u>\$ 94,480</u>	<u>\$ 2,823,058</u>	<u>\$ 4,478</u>	<u>\$ 133,786</u>	<u>\$ 90,002</u>	<u>\$ 2,689,272</u>

	一〇〇一年六月三十日		攤銷		帳面價值	
	成本		銷		帳面價值	
	美金	新台幣	美金	新台幣	美金	新台幣
電腦軟體成本	\$ 337	\$ 9,672	\$ 68	\$ 1,960	\$ 269	\$ 7,712
藥證	66,604	1,913,545	2,151	61,803	64,453	1,851,742
土地使用權	2,667	76,617	658	18,903	2,009	57,714
	<u>\$ 69,608</u>	<u>\$ 1,999,834</u>	<u>\$ 2,877</u>	<u>\$ 82,666</u>	<u>\$ 66,731</u>	<u>\$ 1,917,168</u>

土地使用權提供抵押或擔保情形，請參閱附註十九。

#### 十、出租資產

成本	一〇〇一年上半年度		一〇〇〇年上半年度	
	房屋及建築		房屋及建築	
	美金	新台幣	美金	新台幣
期初餘額	\$ -	\$ -	\$ 625	\$ 18,196
本期處分	-	-	( 625)	( 17,944)
換算調整數	-	-	-	( 252)
期末餘額	-	-	-	-

(接次頁)



(承前頁)

	一〇一一年上半年度			一〇〇年上半年度				
	美	金	新台幣	美	金	新台幣		
累計折舊								
期初餘額	\$	-	\$	-	\$	255	\$	7,427
折舊費用		-		-		6		183
本期處分		-		-	(	261)	(	7,507)
換算調整數		-		-		-		(103)
期末餘額		-		-		-		-
期末淨額	\$	-	\$	-	\$	-	\$	-

#### 十一、短期借款

	一〇一一年六月三十日			一〇〇年六月三十日							
	美	金	新台幣	美	金	新台幣					
抵押借款	\$	-	\$	-	\$	641	\$	18,409	0.78%~11.5%		
信用借款		28,221		843,242		0.86%~7.25%		11,303		324,737	0.71%~15%
應收帳款抵押借款		35,262		1,053,626		2.58%~3.65%		43,241		1,242,328	1.36%~7.5%
	\$	63,483	\$	1,896,868	\$	55,185	\$	1,585,474			

有關上述借款之擔保品，請參閱附註十九。

#### 十二、長期借款

	一〇一一年六月三十日			一〇〇年六月三十日				
	美	金	新台幣	美	金	新台幣		
HSBC 中長期信用貸款，借款總額 HKD 6,000 仟元，自 98 年 3 月 25 日至 100 年 9 月 24 日，按月分 30 期攤還本息，年利率皆為 5.80 %。	\$	-	\$	-	\$	82	\$	2,362
HSBC 中長期信用貸款，借款總額 HKD12,000 仟元，自 98 年 3 月 18 日至 101 年 3 月 17 日，按月分 36 期攤還本息，年利率皆為 5.80 %。		-		-		411		11,805

(接次頁)

(承前頁)

	一〇一年六月三十日		一〇〇年六月三十日	
	美	金新台幣	美	金新台幣
DBS 中長期信用貸款，借款總額 HKD 6,000 仟元，自 98 年 8 月 27 日至 103 年 8 月 26 日，按月分 60 期攤還本息，年利率分別為 2.19% 及 1.96%。	\$ 345	\$ 10,316	\$ 497	\$ 14,287
台北富邦等銀行中期聯合信用貸款，借款總額美金 20,000 仟元，自 99 年 11 月 22 日至 102 年 11 月 22 日，第二年起每半年平均攤還本金，年利率分別為 3.49% 及 3.31%。	11,754	351,216	19,581	562,542
Banco Votorantim，借款總額 BRA1,500 仟元，自 100 年 12 月 19 日至 103 年 11 月 3 日，按月分 36 期攤還本息，年利率為 23.09%	709	21,188	-	-
中華開發工業銀行中期週轉金貸款，借款總額 NTD200,000 仟元，自 101 年 6 月 7 日至 104 年 6 月 5 日，自借款日起屆滿 18 個月償還第一期本金，其後每六個月為一期，償還各期本金，年利率為 2.4650%	6,739	201,348	-	-
減：一年內到期之長期負債	( <u>8,226</u> )	( <u>245,783</u> )	( <u>8,473</u> )	( <u>243,429</u> )
	<u>\$ 11,321</u>	<u>\$ 338,285</u>	<u>\$ 12,098</u>	<u>\$ 347,567</u>

截至一〇一年及一〇〇年六月三十日止，上述長期借款之質押擔保情形，請參閱附註十九。

台北富邦銀行借款係聯貸銀行共同承貸金額，包括台北富邦銀行、中華開發工業銀行、安泰商業銀行及兆豐國際商業銀行各承貸25%。聯貸合約中規定於授信案存續期間內，母公司 Rotam Global AgroSciences Limited 合併報表指定淨負債（註）／股東權益不得超過100%；合併稅前息前淨利對合併利息費用不得低於300%。此筆借款係由本公司提供 RAEL、RAI、RL、RCS、REC-BVI、REI、Rotam IP Holdings Limited 及 Canada Rotam Group Limited 股票作為擔保。

註：依據聯貸合約第1及20條規定，合併報表指定淨負債係定義與銀行或其他金融機構之借款、發行之各類債券及票券、應付租賃款、衍生性商品交易產生之負債、違反保證事項及信用狀之應償付債務、產生商業借款之其他交易及應收帳款融資等扣除現金及約當現金（包含受限制資產－銀行存款）後之餘額。

### 十三、應付租賃款

	一〇一年六月三十日		一〇〇年六月三十日	
	美	金 新 台 幣	美	金 新 台 幣
運輸設備	\$ 444	\$ 13,281	\$ 564	\$ 16,209
辦公設備	1	8	3	91
減：一年內到期之應付租賃款	( <u>280</u> )	( <u>8,361</u> )	( <u>294</u> )	( <u>8,447</u> )
	<u>\$ 165</u>	<u>\$ 4,928</u>	<u>\$ 273</u>	<u>\$ 7,853</u>

有關上述租賃款之擔保品，請參閱附註十九。

主要租約如下：

出 租 人	標 的 物	租 期 及 租 金 支 付 方 式
BB Leasing S. A- Arrendamento Mercantil	運輸設備	租期自九十七年七月至一〇〇年六月，每月租金巴西幣1,706元
Banco Fiat Palio	運輸設備	租期自九十九年三月至一〇三年七月，每月租金為巴西幣1,509元至1,686元

（接次頁）

(承前頁)

出租人	標的物	租期及租金支付方式
Banco Itaú Leasing	運輸設備	租期自一〇〇年八月至一〇三年十月，每月租金巴西幣 1,529 元~1,585 元
HSBC	運輸設備	租期自九十九年九月至一〇三年三月，每月租金阿根廷披索 1,999 元~4,000 元
BBVA Banco Francés S.A.	運輸設備	租期自一〇〇年八月至一〇三年十一月，每月租金為阿根廷披索 2,162 元~2,872 元
Leasing de Occidente	運輸設備	租期自九十九年十月至一〇二年十月，每月租金哥倫比亞披索 2,913,292 元
Toyota Financial Services Mexico	運輸設備	租期自九十九年五月至一〇三年三月，每月租金墨西哥披索 6,855 元~13,722 元
BNP Paribas Personal Finance	運輸設備	租期自九十九年六月至一〇一年五月，每月租金墨西哥披索 13,459 元
Dell Financial Services	辦公設備	租期自一〇〇年三月至一〇一年二月，每月租金美金 92 元

截至一〇一年六月三十日止，未來應付租金列示如下：

期	間	美	金	新	台	幣
一〇一年七月一日至十二月三十一日		\$	244	\$	7,295	
一〇二年及以後年度			523		15,631	
減：未實現利息		(	322)	(	9,637)	
		\$	<u>445</u>	\$	<u>13,289</u>	

#### 十四、員工退休金

設立於各地區之子公司係依據當地法令規定採確定提撥制提撥退休金，各公司依員工薪資總額之一定比例提撥認列退休金費用，此外並無其他退休或養老責任。

## 十五、股東權益

### 股本

- (一) 截至一〇一年及一〇〇年六月三十日止，本公司實收股本分別為美金 41,194 仟元及 36,408 仟元，按歷史匯率換算為新台幣 1,201,970 仟元及 1,060,560 仟元，分為 120,197 仟股及 106,056 仟股。
- (二) 本公司為配合上市承銷，辦理現金增資發行新股 14,141 仟股，每股面額新台幣 10 元，按每股新台幣 85 元溢額發行，扣除相關發行成本，合計募得資金新台幣 1,184,712 仟元（折合美金 40,098 仟元），前述現金增資案業經金融監督管理委員會核准申報生效。

### 資本公積

係包括超過票面金額發行股票所得之溢額及員工認股選擇權產生之資本公積。

本公司於辦理現金增資時，保留百分之十至十五之股份由集團內公司員工認購，其股份基礎給付員工獎酬資訊如下：

- (一) 截至一〇一年六月三十日止，本公司之股份基礎給付交易如下：

協議之類型	一〇一年上半年度			
	給與日	給與數量 (股)	合約期間	既得條件
現金增資保留員工認購	101.04.18	2,121,000	101.04.18-101.04.23	立即既得

- (二) 上述股份基礎給付交易之給與日係依會計研究發展基金會（一〇一）基秘字第〇三八號函之函釋內容，以董事會決議後本公司及子公司進一步通知員工或確認員工認購股數之日為準；另依（九七）基秘字第〇一七號函之規定，本公司及子公司以給與日所給與權益商品之公平價值為基礎衡量所取得勞務之公平價值，認列薪資費用及資本公積美金 110 仟元（折合新台幣 3,245 仟元）。

本公司之資本公積明細如下：

	一〇一年六月三十日		一〇〇年六月三十日	
	美金	新台幣	美金	新台幣
股本溢價	\$ 58,139	\$ 1,737,227	\$ 22,827	\$ 655,842
員工認股選擇權酬勞	110	3,245	-	-
	<u>\$ 58,249</u>	<u>\$ 1,740,472</u>	<u>\$ 22,827</u>	<u>\$ 655,842</u>

### 盈餘分配案及股利政策

- (一) 依據原公司章程規定，於董事會評估公司未來營運計劃所需資金而將部分盈餘予以保留後，依本公司章程規定可宣告及發放股利。
- (二) 本公司於一〇〇年三月三十日經股東會通過修改公司章程，依修改後章程規定，每年決算如有盈餘時，應先提撥應繳納之所得稅款、彌補以前年度之虧損及提撥百分之十法定盈餘公積外，應先就其提列後之餘額，加計以前年度未分配盈餘，於各不逾5%之範圍內，撥付董監酬勞金及員工紅利後，始得分派股東紅利。於一〇〇年十月二十六日股東臨時會通過，增訂股東股利金額不能低於當年度盈餘扣除前述金額後之百分之一。
- (三) 本公司股東盈餘分派得以現金及股票股利之方式為之，現金股利發放總額不得低於股東盈餘分派總額之百分之一，且以百分之百為上限。
- (四) 一〇一及一〇〇年上半年度應付員工紅利及董監酬勞估列金額個別均為美金40仟元及72仟元（折合新台幣分別為1,195仟元及2,057仟元），係按一〇一及一〇〇年上半年度稅後淨利（已扣除員工分紅、董監酬勞之金額）之1%計算。年度終了後，董事會決議之發放金額有重大變動時，該變動調整原提列年度費用，於股東會決議日時，若金額仍有變動，則依會計估計變動處理，於股東會決議年度調整入帳。如股東會決議採股票發放員工紅利，股票紅利股數按決議分紅之金額除以股票公平價值決定，股票掛牌上市前，以最近一期經會計師查核之財務報告淨值為計算基礎；掛牌上市後，股票公平價值係指股東會決議日前一日之收盤價（考量除權除息之影響後）為計算基礎。
- (五) 本公司分別於一〇一年六月十四日及一〇〇年六月二十日舉行股東常會，分別決議通過一〇〇及九十九年度盈餘分配案如下：

單位：美金仟元

	<u>盈 餘 分 配 案</u>		<u>每 股 股 利 ( 元 )</u>	
	<u>一〇〇年度</u>	<u>九十九年度</u>	<u>一〇〇年度</u>	<u>九十九年度</u>
法定盈餘公積	\$ 1,873	\$ 1,608	\$ -	\$ -
現金股利	4,015	-	0.03	-

單位：新台幣仟元

	盈餘分配案		每股股利 (元)	
	一〇〇年度	九十九年度	一〇〇年度	九十九年度
法定盈餘公積	\$ 56,077	\$ 46,200	\$ -	\$ -
現金股利	120,197	-	1	-

(六) 本公司分別於一〇一年六月十四日及一〇〇年六月二十日舉行股東常會，分別決議配發一〇〇及九十九年度員工紅利及董監事酬勞如下：

	一〇〇年度		九十九年度	
	美金	新台幣	美金	新台幣
員工紅利	\$ 420	\$12,716	\$ 81	\$ 2,366
董監事酬勞	420	12,716	81	2,366

本公司一〇〇及九十九年度員工紅利及董監事酬勞分別與一〇〇及九十九年度認列之金額並無差異。

有關董事會通過擬議及股東會決議之員工紅利、董監酬勞及盈餘分配等資訊，請至台灣證券交易所「公開資訊觀測站」查詢。

(七) 本公司及子公司盈餘除依據當地法令規定及各公司章程或董事會決議等予以分配外，並無受契約限制之情形。

#### 每股盈餘

計算每股盈餘之分子及分母揭露如下：

	金額 (分子)		股數 (分母) (仟股)	每股盈餘 (元)	
	稅前	稅後		稅前	稅後
一〇一年上半年度					
本期純益	\$ 6,319	\$ 4,518			
基本每股盈餘					
屬於普通股股東之本 期純益	\$ 6,319	\$ 4,518	111,291	\$ 0.06	\$ 0.04
員工分紅	-	-	188		
稀釋每股盈餘					
屬於普通股股東之本 期盈餘加潛在普通 股之影響	\$ 6,319	\$ 4,518	111,479	\$ 0.06	\$ 0.04

(接次頁)

(承前頁)

	金額 (分子)		股數 (分母) ( 仟股 )	每股盈餘 (元)	
	稅前	稅後		稅前	稅後
<u>一〇〇年上半年度</u>					
本期純益	\$ 8,588	\$ 7,015			
基本每股盈餘					
屬於普通股股東之本 期純益	\$ 8,588	\$ 7,015	106,056	\$ 0.08	\$ 0.07
員工分紅	-	-	162		
稀釋每股盈餘					
屬於普通股股東之本 期盈餘加潛在普通 股之影響	\$ 8,588	\$ 7,015	106,218	\$ 0.08	\$ 0.07

單位：新台幣仟元

	金額 (分子)		股數 (分母) ( 仟股 )	每股盈餘 (元)	
	稅前	稅後		稅前	稅後
<u>一〇一年上半年度</u>					
本期純益	\$ 188,817	\$ 135,003			
基本每股盈餘					
屬於普通股股東之本 期純益	\$ 188,817	\$ 135,003	111,291	\$ 1.70	\$ 1.21
員工分紅	-	-	188		
稀釋每股盈餘					
屬於普通股股東之本 期盈餘加潛在普通 股之影響	\$ 188,817	\$ 135,003	111,479	\$ 1.69	\$ 1.21

<u>一〇〇年上半年度</u>					
本期純益	\$ 246,731	\$ 201,548			
基本每股盈餘					
屬於普通股股東之本 期純益	\$ 246,731	\$ 201,548	106,056	\$ 2.33	\$ 1.90
員工分紅	-	-	162		
稀釋每股盈餘					
屬於普通股股東之本 期盈餘加潛在普通 股之影響	\$ 246,731	\$ 201,548	106,218	\$ 2.32	\$ 1.90

本公司採(九六)基秘字第〇五二號函，將員工分紅及董監酬勞視為費用而非盈餘之分配，若企業得選擇以股票或現金發放員工分紅，則計算稀釋每股盈餘時，應假設員工分紅將採發放股票方式，並於該潛在普通股具有稀釋作用時計入加權平均流通在外股數，以計算稀釋每股盈餘。計算稀釋每股盈餘時，於股票掛牌上市前，以該潛在普通股資產負債表日之淨值，掛牌上市後，則為資產負債表日之收盤



價，作為發行股數之判斷基礎。於次年度股東會決議員工分紅發放股數前計算稀釋每股盈餘時，亦繼續考量該等潛在普通股之稀釋作用。

十六、所得稅費用／遞延所得稅資產（負債）

(一) 本公司及子公司所得稅費用包括下列項目：

	一〇一年上半年度		一〇〇年上半年度	
	美 金	新 台 幣	美 金	新 台 幣
稅前利益按法定稅率計算之所得稅費用	(\$ 608)	(\$ 18,175)	\$ 1,333	\$ 38,293
調節項目之所得稅影響數				
永久性差異	1,809	54,064	149	4,290
暫時性差異	942	28,134	836	24,000
當期產生之虧損扣抵	<u>165</u>	<u>4,940</u>	<u>70</u>	<u>2,016</u>
當期應納稅額	2,308	68,963	2,388	68,599
遞延所得稅	( 942)	( 28,134)	( 878)	( 25,213)
以前年度所得稅調整	<u>435</u>	<u>12,985</u>	<u>63</u>	<u>1,797</u>
所得稅費用	<u>\$ 1,801</u>	<u>\$ 53,814</u>	<u>\$ 1,573</u>	<u>\$ 45,183</u>

(二) 本公司及子公司之遞延所得稅資產（負債）明細如下：

	一〇一年六月三十日		一〇〇年六月三十日	
	美 金	新 台 幣	美 金	新 台 幣
遞延所得稅資產—流動				
備抵呆帳	\$ 868	\$ 25,934	\$ 731	\$ 20,999
存貨未實現毛利	2,148	64,176	2,003	57,536
存貨跌價損失	344	10,267	420	12,056
其他	<u>2</u>	<u>82</u>	<u>-</u>	<u>-</u>
	3,362	100,459	3,154	90,591
減：備抵評價	( <u>805</u> )	( <u>24,040</u> )	( <u>806</u> )	( <u>23,144</u> )
	2,557	76,419	2,348	67,447
遞延所得稅負債—流動				
未實現兌換利益	( 18)	( 550)	( 15)	( 424)
其他	( <u>125</u> )	( <u>3,741</u> )	( <u>40</u> )	( <u>1,156</u> )
遞延所得稅資產— 流動淨額	<u>\$ 2,414</u>	<u>\$ 72,128</u>	<u>\$ 2,293</u>	<u>\$ 65,867</u>

(接次頁)

(承前頁)

	一〇一年六月三十日		一〇〇年六月三十日	
	美	金新台幣	美	金新台幣
遞延所得稅資產—非流動				
虧損扣抵	\$ 2,502	\$ 74,741	\$ 1,978	\$ 56,835
其他	<u>231</u>	<u>6,913</u>	<u>131</u>	<u>3,756</u>
	2,733	81,654	2,109	60,591
減：備抵評價	( <u>1,509</u> )	( <u>45,086</u> )	( <u>1,742</u> )	( <u>50,054</u> )
	1,224	36,568	367	10,537
遞延所得稅負債—非流動				
無形資產攤銷	( <u>861</u> )	( <u>25,714</u> )	( <u>414</u> )	( <u>11,889</u> )
遞延所得稅資產 (負債)—非流動淨額	<u>\$ 363</u>	<u>\$ 10,854</u>	<u>(\$ 47)</u>	<u>(\$ 1,352)</u>

(三) 截至一〇一年六月三十日止，台灣龍燈之營利事業所得稅申報案件，業經稅捐稽徵機關核定至九十八年度。

(四) 台灣龍燈兩稅合一相關資訊如下：

股東可扣抵稅額帳戶餘額	一〇一年 六月三十日 <u>\$420,683</u>
盈餘分配之稅額扣抵比率	一〇〇年度(預計) <u>          -</u>

十七、用人費用、折舊費用及攤銷費用功能別彙總表如下：

項 目	一〇一年上半年度				一〇〇年上半年度			
	屬於營業成本者	屬於營業費用者	其他收入	合計	屬於營業成本者	屬於營業費用者	其他收入(註)	合計
用人費用								
薪資費用	\$ 1,245	\$ 10,737	\$ -	\$ 11,982	\$ 935	\$ 9,012	\$ -	\$ 9,947
員工保險費用	69	767	-	836	49	629	-	678
退休金	61	341	-	402	47	254	-	301
其他用人費用	40	170	-	210	66	166	-	232
	<u>\$ 1,415</u>	<u>\$ 12,015</u>	<u>\$ -</u>	<u>\$ 13,430</u>	<u>\$ 1,097</u>	<u>\$ 10,061</u>	<u>\$ -</u>	<u>\$ 11,158</u>
折舊費用	<u>\$ 380</u>	<u>\$ 669</u>	<u>\$ -</u>	<u>\$ 1,049</u>	<u>\$ 408</u>	<u>\$ 532</u>	<u>\$ 6</u>	<u>\$ 946</u>
攤銷費用	<u>\$ 3</u>	<u>\$ 970</u>	<u>\$ -</u>	<u>\$ 973</u>	<u>\$ -</u>	<u>\$ 480</u>	<u>\$ -</u>	<u>\$ 480</u>

單位：美金仟元

單位：新台幣仟元

項 目	一〇一一年上半年度				一〇〇年上半年度			
	屬於營業成本者	屬於營業費用者	其他收入	合計	屬於營業成本者	屬於營業費用者	其他收入(註)	合計
用人費用								
薪資費用	\$ 37,186	\$320,828	\$ -	\$358,014	\$ 26,868	\$258,925	\$ -	\$285,793
員工保險費用	2,075	22,925	-	25,000	1,420	18,068	-	19,488
退休金	1,824	10,191	-	12,015	1,345	7,294	-	8,639
其他用人費用	1,200	5,077	-	6,277	1,892	4,760	-	6,652
	<u>\$ 42,285</u>	<u>\$359,021</u>	<u>\$ -</u>	<u>\$401,306</u>	<u>\$ 31,525</u>	<u>\$289,047</u>	<u>\$ -</u>	<u>\$320,572</u>
折舊費用	<u>\$ 11,365</u>	<u>\$ 19,985</u>	<u>\$ -</u>	<u>\$ 31,350</u>	<u>\$ 11,714</u>	<u>\$ 15,284</u>	<u>\$ 183</u>	<u>\$ 27,181</u>
攤銷費用	<u>\$ 72</u>	<u>\$ 28,987</u>	<u>\$ -</u>	<u>\$ 29,059</u>	<u>\$ -</u>	<u>\$ 13,783</u>	<u>\$ -</u>	<u>\$ 13,783</u>

註：屬出租資產折舊，帳列其他收入減項。

## 十八、重大關係人交易

### (一) 關係人之名稱及關係

關係人名稱	與本公司之關係
江蘇龍燈博士摩包裝材料有限公司 (江蘇博士摩)	具實質關係
煙臺龍燈肥料有限公司(煙臺龍燈)	本公司董事長對該公司有控制能力
台灣龍燈股份有限公司(台灣龍燈)	本公司董事長與其二等親屬對該公司有控制能力(註)
龍燈生物科技股份有限公司(龍燈生物)	本公司董事長與其二等親屬對該公司有控制能力
Rotam India Ltd.	本公司董事長對該公司有重大影響力
Asia Crop Protection Ltd.	本公司董事長對該公司有控制能力
Lofty Idea Limited	本公司董事長對該公司有控制能力
羅昌庚	本公司之董事長
羅昌炎	本公司之董事
羅永桂	為本公司董事長之一等親屬
羅志豪	為本公司董事長之一等親屬
羅昌梅	為本公司董事長之二等親屬
羅大益	為本公司董事之二等親屬

(註) 台灣龍燈於一〇一一年五月三十一日併入合併個體。

### (二) 與關係人間之重大交易事項

#### 1. 銷 貨

關係人名稱	一〇一一年上半年度			一〇〇年上半年度		
	美金	新台幣	估該科目%	美金	新台幣	估該科目%
煙臺龍燈	\$ 52	\$ 1,542	-	\$ -	\$ -	-
台灣龍燈	-	-	-	6	164	-
	<u>\$ 52</u>	<u>\$ 1,542</u>	<u>-</u>	<u>\$ 6</u>	<u>\$ 164</u>	<u>-</u>

本公司及子公司對關係人之銷貨價格係參考市場價格與集團轉撥價格計算，收款期間與一般客戶相當。

## 2. 進 貨

關 係 人 名 稱	一 ○ 一 年 上 半 年 度			一 ○ 〇 年 上 半 年 度		
	美 金	新 台 幣	估 該 科目 %	美 金	新 台 幣	估 該 科目 %
江蘇博士摩	\$ 746	\$ 22,292	-	\$ 719	\$ 20,660	1
Asia Crop Protection Ltd.	-	-	-	59	1,696	-
Rotam India Ltd.	197	5,900	-	64	1,846	-
龍燈生物	126	3,774	-	-	-	-
	<u>\$ 1,069</u>	<u>\$ 31,966</u>	<u>-</u>	<u>\$ 842</u>	<u>\$ 24,202</u>	<u>1</u>

本公司及子公司向關係人進貨之交易條件及付款期間與一般客戶相當。

## 3. 應收帳款－關係人

關 係 人 名 稱	一 ○ 一 年 六 月 三 十 日			一 ○ 〇 年 六 月 三 十 日		
	美 金	新 台 幣	估 該 科目 %	美 金	新 台 幣	估 該 科目 %
台灣龍燈	\$ -	\$ -	-	\$ 6	\$ 164	100

## 4. 應付帳款－關係人

關 係 人 名 稱	一 ○ 一 年 六 月 三 十 日			一 ○ 〇 年 六 月 三 十 日		
	美 金	新 台 幣	估 該 科目 %	美 金	新 台 幣	估 該 科目 %
江蘇博士摩	\$ 301	\$ 8,994	38	\$ 201	\$ 5,775	100
龍燈生物	490	14,656	62	-	-	-
	<u>\$ 791</u>	<u>\$ 23,650</u>	<u>100</u>	<u>\$ 201</u>	<u>\$ 5,775</u>	<u>100</u>

## 5. 財產交易

(1) 子公司 RL 於一〇〇年上半年度將出租資產售予 Lofty Idea Limited，出售價款港幣 7,600 仟元（折合美金 977 仟元），處分利益為美金 613 仟元（折合新台幣 17,625 仟元），帳列其他收入項下。

(2) 子公司 Favour Trend Limited 於一〇一年上半年度以新台幣 18,920 仟元，向關係人羅大益、羅昌炎、羅昌梅、羅昌庚、羅志豪及羅永桂購入台灣龍燈股份有限公司 80% 股權。

## 十九、質抵押之資產

本公司及子公司下列資產業已提供各行庫充為融資之擔保。

	一〇一年六月三十日		一〇〇年六月三十日	
	美	金新台幣	美	金新台幣
受限制資產－流動－銀行存款	\$ 4,419	\$ 132,051	\$ 5,504	\$ 158,138
受限制資產－非流動－其他金融資產	2,064	61,664	1,614	46,382
應收票據	-	-	433	12,424
應收帳款	17,669	527,941	22,492	646,177
房屋及建築物（淨額）	3,916	117,023	3,071	88,238
租賃資產（淨額）	589	17,574	680	19,546
無形資產－土地使用權	1,990	59,459	2,009	57,714
辦公設備	-	-	10	290
	<u>\$ 30,647</u>	<u>\$ 915,712</u>	<u>\$ 35,813</u>	<u>\$ 1,028,909</u>

## 二十、重大承諾事項及或有事項

(一) 本公司及子公司以營業租賃方式承租營業場所及設備，一〇一年上半年度租金支出為美金 1,430 仟元（折合新台幣 42,724 仟元），截至一〇一年六月三十日止，未來各年度最低租金給付金額列示如下：

年	度	美	金	新	台	幣
一〇一年七月一日至十二月三十一日		\$	336	\$	10,035	
一〇二年			483		14,434	
一〇三年			251		7,491	
一〇四年			193		5,755	
一〇五年			366		10,947	
			<u>\$ 1,629</u>		<u>\$ 48,662</u>	

(二) 截至一〇一年六月三十日止，本公司及子公司因購買設備、資訊系統及無形資產產生之承諾負債計美金 4,580 仟元（折合新台幣 136,863 仟元）。

(三) 截至一〇一年六月三十日止，本公司及子公司已開立未使用信用狀計美金 3,010 仟元。

(四) 子公司 RL 原與 Twiga Chemical Industries Co., Ltd（簡稱 Twiga）簽訂肯亞地區之分銷合作協議書，惟於一〇〇年一月決定不再與該公司續約，並依據協議書發出不續約通知。Twiga 不同意此項不續約通知，遂於一〇〇年四月發出強制令及禁止實施上述分銷協議中

之不續約條款，並訴請 RL 應支付未來業務損失和預期收益，賠償款計 KSH 40,000,000（約美金 470 仟元）。本案於一〇〇年十二月二十日經法院裁決撤回強制令，若 Twiga 不同意判決，應向仲裁庭提出申訴，截至一〇一年六月三十日止，Twiga 尚未提出申訴，故本公司尚無法預知上述訟案之訴訟結果。

(五) 子公司 RACL 於九十四年度與 S.A.S. EMPORIO（以下簡稱 EMPORIO）終止產品登記及獨家代理契約，EMPORIO 以 RACL 提前解約且未支付相關費用向法院訴請賠償，法院裁決賠償金額為歐元 480,533 元另加計利息，RACL 於九十八年度認列歐元 342,773.56 元損失，一〇〇年度又估計歐元 115,830 元損失（折合美金 150 仟元），帳列營業外費用及損失一什項支出。

## 二一、金融商品資訊之揭露

(一) 本公司及子公司決定金融商品公平價值所使用之方法及假設如下：

1. 短期金融商品以其在資產負債表上之帳面價值估計其公平價值，因為此類商品到期日甚近，其帳面價值應屬估計公平價值之合理基礎。此方法應用於現金及約當現金、應收票據淨額、應收帳款淨額、應收帳款－關係人、其他應收款、受限制資產－流動、短期借款、應付票據、應付帳款、應付帳款－關係人、應付費用及其他應付款項。
2. 公平價值變動列入損益之金融商品及其他金融商品如有活絡市場公開報價時，則以此市場價格為公平價值。若無市場價格可供參考時，則採用評價方法估計。本公司及子公司採用評價方法所使用之估計及假設，與市場參與者於金融商品訂價時用以作為估計及假設之資訊一致。

衍生性金融商品如有活絡市場公開報價時，則以此市場價格為公平價值。若無市場價格可供參考時，則採用評價方法估計。本公司及子公司採用評價方法所使用之估計及假設，與市場參與者於金融商品訂價時用以作為估計及假設之資訊一致。

3. 存出（入）保證金以帳面價值為估計公平價值。

4. 受限制資產－非流動、長期借款及應付租賃款以其預期現金流量之折現值估計公平價值。折現率則以本公司及子公司所能獲得類似條件（相似之到期日）之長期借款利率為準。

(二) 本公司及子公司決定金融資產及金融負債之公平價值估計如下：

	公開報價決定之金額		評價方法估計之金額	
	美	金新台幣	美	金新台幣
一〇一年上半年度				
負債				
公平價值變動列入損益之				
金融負債	\$ -	\$ -	\$ 6	\$ 190
一〇〇年上半年度				
負債				
公平價值變動列入損益之				
金融負債	\$ -	\$ -	\$ 3	\$ 87

(三) 本公司及子公司一〇一年及一〇〇年六月三十日具利率變動之公平價值風險之金融資產分別為美金 15,605 仟元及 4,588 仟元（折合新台幣分別為 466,264 仟元及 131,801 仟元），金融負債分別為美金 36,390 仟元及 24,084 仟元（折合新台幣分別為 1,087,342 仟元及 691,938 仟元）；具利率變動之現金流量風險之金融資產分別為美金 21,376 仟元及 16,655 仟元（折合新台幣分別為 638,720 仟元及 478,494 仟元），金融負債分別為美金 47,085 仟元及 52,239 仟元（折合新台幣分別為 1,406,883 仟元及 1,500,832 仟元）。

(四) 本公司及子公司一〇一及一〇〇年上半年度非以公平價值衡量且公平價值變動認列損益之金融資產或金融負債，其利息收入總額分別為美金 180 仟元及 86 仟元（折合新台幣分別為 5,354 仟元及 2,478 仟元），利息費用總額分別為美金 2,722 仟元及 2,529 仟元（折合新台幣分別為 81,344 仟元及 72,647 仟元）。

(五) 財務風險資訊

1. 市場風險

本公司及子公司金融商品之市場風險隨匯率、利率及市場價格波動而變動。

## 2. 信用風險

金融資產受到本公司及子公司之交易對方或他方未履行合約之潛在影響。本公司及子公司信用風險金額係以資產負債表日公平價值為正數之合約為評估對象。本公司及子公司之交易對方均為信用良好之金融機構及公司組織，因此不預期有重大之信用風險。

## 3. 流動性風險

本公司及子公司之營運資金足以支應，故未有因無法籌措資金以履行合約義務之流動性風險。

## 4. 利率變動之現金流量風險

本公司及子公司從事之部分長、短期借款係屬浮動利率之債務，故市場利率變動將使借款之有效利率隨之變動，而使其未來現金流量產生波動，市場利率變動達1%，將增加本公司及子公司現金流出美金471仟元（折合新台幣14,069仟元）。

## 二二、附註揭露事項

### (一) 重大交易事項相關資訊

編號	項	目	說明
1	資金貸與他人。		附表二
2	為他人背書保證。		附表三
3	期末持有有價證券情形。		附表四
4	累積買進或賣出同一有價證券之金額達新台幣一億元或實收資本額20%以上。		附表五
5	取得不動產之金額達新台幣一億元或實收資本額20%以上。		無
6	處分不動產之金額達新台幣一億元或實收資本額20%以上。		無
7	與關係人進、銷貨之金額達新台幣一億元或實收資本額20%以上。		無
8	應收關係人款項達新台幣一億元或實收資本額20%以上。		附表七
9	從事衍生性商品交易。		詳附註五



(二) 轉投資事業相關資訊

編號	項目	說明
1	被投資公司名稱、所在地區.....等相關資訊。	附表八
2	資金貸與他人。	附表二
3	為他人背書保證。	附表三
4	期末持有有價證券情形。	附表四
5	累積買進或賣出同一有價證券之金額達新台幣一億元或實收資本額 20% 以上。	附表五
6	取得不動產之金額達新台幣一億元或實收資本額 20% 以上。	無
7	處分不動產之金額達新台幣一億元或實收資本額 20% 以上。	無
8	與關係人進、銷貨金額達新台幣一億元或實收資本額 20% 以上。	附表六
9	應收關係人款項達新台幣一億元或實收資本額 20% 以上。	附表七
10	從事衍生性商品交易。	詳附註五

(三) 大陸投資資訊：附表九。

(四) 母子公司間業務關係及重要交易往來情形：參閱附表十。

(五) 子公司持有母公司股份者，應分別列明子公司名稱持有股數、金額及原因：無。

二三、營運部門財務資訊

提供給主要營運決策者用以分配資源及評量部門績效之資訊，著重於每一交付或提供之產品或勞務之種類。依財務會計準則公報第四十一號「營運部門資訊之揭露」之規定，本公司及子公司之部門收入與營運結果及部門資產應報導部門分析如下：

JRC－製造及銷售農藥

國際部－各種農藥產品銷售、行銷及無形資產登記及註冊。

(一) 部門收入與營運結果

本公司繼續營業單位之收入與營運結果依應報導部門分析如下：

單位：美金仟元

	部 門 收 入		部 門 損 益	
	一 〇 一 年 上 半 年 度	一 〇 〇 年 上 半 年 度	一 〇 一 年 上 半 年 度	一 〇 〇 年 上 半 年 度
JRC	\$ 53,972	\$ 44,216	\$ 10,856	\$ 7,414
國 際 部	62,451	46,462	809	991
繼續營業單位總額	<u>\$ 116,423</u>	<u>\$ 90,678</u>	11,665	8,405
利息收入			180	86
金融商品評價(損)益			1	( 15 )
其他收入			627	1,356
利息費用			( 2,722 )	( 2,529 )
兌換(損)益			( 2,828 )	1,525
處分固定資產(損)益			( 21 )	( 92 )
其他費用			( 109 )	( 4 )
總部管理成本與董監酬勞			( 474 )	( 144 )
稅前淨利(繼續營業單位)			<u>\$ 6,319</u>	<u>\$ 8,588</u>

單位：新台幣仟元

	部 門 收 入		部 門 損 益	
	一 〇 一 年 上 半 年 度	一 〇 〇 年 上 半 年 度	一 〇 一 年 上 半 年 度	一 〇 〇 年 上 半 年 度
JRC	\$ 1,612,688	\$ 1,270,336	\$ 324,370	\$ 213,003
國 際 部	1,866,038	1,334,840	24,206	28,425
繼續營業單位總額	<u>\$ 3,478,726</u>	<u>\$ 2,605,176</u>	348,576	241,428
利息收入			5,354	2,478
金融商品評價(損)益			34	( 417 )
其他收入			18,744	38,962
利息費用			( 81,344 )	( 72,647 )
兌換(損)益			( 84,494 )	43,820
處分固定資產(損)益			( 629 )	( 2,656 )
其他費用			( 3,252 )	( 123 )
總部管理成本與董監酬勞			( 14,172 )	( 4,114 )
稅前淨利(繼續營業單位)			<u>\$ 188,817</u>	<u>\$ 246,731</u>

以上報導之收入係與外部客戶交易所產生。一〇一及一〇〇年上半年度部門間銷售，業已合併沖銷。

部門利益係指各個部門所賺取之利潤，不包含應分攤之租金收入、利息收入、處分固定資產損益、兌換損益、金融商品評價損益、利息費用以及所得稅費用。此衡量金額係提供予主要營運決策者，用以分配資源予部門及評量其績效。

## (二) 部門資產及負債

	一〇一一年六月三十日		一〇〇年六月三十日	
	美	金新台幣	美	金新台幣
<u>部門資產</u>				
JRC	\$ 95,458	\$ 2,852,277	\$ 67,714	\$ 1,945,437
國際部	<u>196,456</u>	<u>5,870,102</u>	<u>154,133</u>	<u>4,428,228</u>
部門資產總額	<u>\$ 291,914</u>	<u>\$ 8,722,379</u>	<u>\$ 221,847</u>	<u>\$ 6,373,665</u>
<u>部門負債</u>				
JRC	\$ 34,704	\$ 1,036,943	\$ 33,341	\$ 957,882
國際部	<u>29,820</u>	<u>891,026</u>	<u>20,231</u>	<u>581,236</u>
部門負債總額	<u>\$ 64,524</u>	<u>\$ 1,927,969</u>	<u>\$ 53,572</u>	<u>\$ 1,539,118</u>

基於監督部門績效及分配資源予各部門之目的：

1. 除採權益法之長期股權投資、其他金融資產與當期及遞延所得稅資產以外之所有資產均分攤至應報導部門。應報導部門共同使用之資產係按各別應報導部門所賺取之收入為基礎分攤。
2. 除短期借款、一年內到期之長期借款、長期借款、應付租賃款、其他金融負債、應付所得稅及遞延所得稅負債以外之所有負債均分攤至應報導部門。應報導部門共同承擔之負債係按部門資產之比例分攤。

## 二四、外幣金融資產及負債匯率資訊

本公司具重大影響之外幣金融資產及負債資訊如下：

單位：各外幣仟元／美元仟元

<u>金融資產</u>	一〇一一年六月三十日			一〇〇年六月三十日		
	外幣	匯率	美元	外幣	匯率	美元
<u>貨幣性項目</u>						
人民幣	\$ 372,857	0.1573	\$ 58,661	\$ 71,605	0.1547	\$ 11,080
歐元	794	1.2571	999	4,004	1.4391	5,762
英鎊	2,699	1.5635	4,221	1,975	1.6021	3,164
巴西幣	46,818	0.4947	23,162	40,869	0.6406	26,180
阿根廷披索	440	0.2211	97	3,576	0.2433	870
墨西哥披索	11,814	0.0732	865	8,368	0.0845	707
港幣	3,262	0.1289	421	227	0.1285	29
哥倫比亞比索	5,275,973	0.0006	2,956	32,626	0.0021	69
新台幣	16,390	0.0335	549	-	-	-

(接次頁)

(承前頁)

金融負債	一〇一一年六月三十日			一〇〇年六月三十日		
	外幣	匯率	美元	外幣	匯率	美元
貨幣性項目						
人民幣	\$ 210,162	0.1573	\$ 33,065	\$ 168,816	0.1547	\$ 26,122
歐元	1,060	1.2571	1,333	159	1.4391	229
英鎊	138	1.5635	216	176	1.6021	282
巴西幣	18,024	0.4947	8,917	26,466	0.6406	16,953
阿根廷披索	400	0.2211	88	2,602	0.2433	633
港幣	9,329	0.1289	1,203	7,708	0.1285	990
哥倫比亞比索	1,894,624	0.0006	1,062	16,405	0.0021	35
新台幣	201,828	0.0335	6,755	-	-	-

上述外幣金融資產及負債係以本公司及子公司合併財務報表之功能性貨幣美元定義表達。

## 二五、事先揭露採用國際財務報導準則相關事項

本公司及子公司依據金融監督管理委員會（以下稱「金管會」）九十九年二月二日發布之金管證審字第〇九九〇〇〇四九四三號函令之規定，於一〇一一年上半年度財務報表附註事先揭露採用國際財務報導準則（以下稱「IFRSs」）之情形如下：

- (一) 依據金管會於九十八年五月十四日宣布之「我國企業採用國際會計準則推動架構」，上市上櫃公司及興櫃公司應自一〇二年起依證券發行人財務報告編製準則暨經金管會認可之國際財務報導準則、國際會計準則解釋及解釋公告（以下稱「IFRSs」）編製合併財務報告，為因應上開修正，本公司業已成立專案小組，並訂定採用 IFRSs 之計畫，謹將該計畫之重要內容、預計完成時程及目前執行情形說明如下：

計畫內容	主要執行單位	目前執行情形
1. 董事會核定 IFRS 轉換計劃	業務、財會、稽核及資訊部門	已完成
2. 成立專案小組	業務、財會、稽核及資訊部門	已完成
3. 完成現行會計政策與 IFRSs 差異之辨認	財會單位	已完成
4. 完成 IFRSs 合併個體之辨認	財會單位	已完成

(接次頁)

(承前頁)

計 畫 內 容	主 要 執 行 單 位	目 前 執 行 情 形
5. 完成 IFRS1 「首次採用國際會計準則」各項豁免及選擇對公司影響之評估	財會單位	已完成
6. 完成資訊系統應做調整之評估	資訊單位	已完成
7. 完成內部控制應做調整之評估	內部稽核	已完成
8. 決定 IFRSs 會計政策	財會單位	已完成
9. 決定所選用 IFRS1 「首次採用國際會計準則」之各項豁免及選擇	財會單位	已完成
10. 完成編製 IFRSs 開帳日財務狀況表	財會單位	已完成
11. 完成編製 IFRSs 2012 年比較財務資訊之編製	財會單位	進度正常執行中
12. 完成相關內部控制(含財務報導流程及相關資訊系統)之調整	業務、財會、稽核及資訊部門	已完成

(二) 本公司及子公司評估現行會計政策與未來依 IFRSs 編製合併財務報表所採用之會計政策二者間可能存在之重大差異及影響說明如下：

1. 一〇一年一月一日資產負債表項目之調節

單位：美金仟元

	中華民國一般 公認會計原則	影 響 金 額	I F R S s	說 明
<u>資 產</u>				
預付費用及款項	\$ 3,257	\$ 63	\$ 3,320	5(5)
遞延所得稅資產—流動	1,461	( 1,461)	-	5(1)
不動產、廠房及設備	16,214	( 1,390)	14,824	5(4)
土地使用權	2,029	( 2,029)	-	5(5)
遞延費用	163	( 163)	-	5(3)
遞延所得稅資產—非流動	487	2,314	2,801	5(1)
長期預付租金	-	1,966	1,966	5(5)
預付款項—非流動	-	1,553	1,553	5(3)及 5(4)
<u>負 債</u>				
其他應付款項	12,483	( 985)	11,498	5(2)
員工福利義務	-	997	997	5(2)
遞延所得稅負債	-	853	853	5(1)
<u>權 益</u>				
未分配盈餘	41,711	( 12)	41,699	5(2)

單位：新台幣仟元

	中華民國一般 公認會計原則	影 響 金 額	I F R S s	說 明
<u>資 產</u>				
預付費用及款項	\$ 98,605	\$ 1,889	\$ 100,494	5(5)
遞延所得稅資產－流動	44,225	( 44,225)	-	5(1)
不動產、廠房及設備	490,881	( 42,090)	448,791	5(4)
土地使用權	61,419	( 61,419)	-	5(5)
遞延費用	4,944	( 4,944)	-	5(3)
遞延所得稅資產－非流動	14,750	70,081	84,831	5(1)
長期預付租金	-	59,530	59,530	5(5)
預付款項－非流動	-	47,034	47,034	5(3)及 5(4)
<u>負 債</u>				
其他應付款項	377,937	( 29,810)	348,127	5(2)
員工福利義務	-	30,155	30,155	5(2)
遞延所得稅負債	-	25,856	25,856	5(1)
<u>權 益</u>				
普通股股票溢價	691,111	175,680	866,791	5(7)
法定盈餘公積	48,685	( 1,841)	46,844	5(7)
未分配盈餘	1,262,778	22,422	1,285,200	5(2)及 5(7)
累積換算調整數	154,065	( 196,606)	( 42,541)	5(7)

## 2. 一〇一年六月三十日資產負債表項目之調節

單位：美金仟元

	中華民國一般 公認會計原則	影 響 金 額	I F R S s	說 明
<u>資 產</u>				
現金及約當現金	\$ 37,366	(\$ 3,614)	\$ 33,752	5(6)
預付費用及款項	2,383	31	2,414	5(5)
遞延所得稅資產－流動	2,414	( 2,414)	-	5(1)
其他金融資產－流動	4,419	3,614	8,033	5(6)
不動產、廠房及設備	16,064	( 560)	15,504	5(4)
土地使用權	1,990	( 1,990)	-	5(5)
遞延費用	136	( 136)	-	5(3)
遞延所得稅資產－非流動	363	3,418	3,781	5(1)
長期預付租金	-	1,959	1,959	5(5)
預付款項－非流動	-	696	696	5(3)及 5(4)
<u>負 債</u>				
其他應付款項	12,342	( 1,371)	10,971	5(2)
員工福利義務	-	1,430	1,430	5(2)
遞延所得稅負債	-	1,004	1,004	5(1)
<u>權 益</u>				
未分配盈餘	40,341	( 59)	40,282	5(2)

單位：新台幣仟元

	中華民國一般 公認會計原則	影 響 金 額	I F R S s	說 明
<u>資 產</u>				
現金及約當現金	\$ 1,116,483	(\$ 107,972)	\$ 1,008,511	5(6)
預付費用及款項	71,193	928	72,121	5(5)
遞延所得稅資產—流動	72,128	( 72,128)	-	5(1)
其他金融資產—流動	132,051	107,972	240,023	5(6)
不動產、廠房及設備	480,001	( 16,716)	463,285	5(4)
土地使用權	59,459	( 59,459)	-	5(5)
遞延費用	4,051	( 4,051)	-	5(3)
遞延所得稅資產—非流動	10,854	102,133	112,987	5(1)
長期預付租金	-	58,531	58,531	5(5)
預付款項—非流動	-	20,767	20,767	5(3)及 5(4)
<u>負 債</u>				
其他應付款項	368,777	( 40,964)	327,813	5(2)
員工福利義務	-	42,707	42,707	5(2)
遞延所得稅負債	-	30,005	30,005	5(1)
<u>權 益</u>				
普通股股票溢價	1,740,472	172,866	1,913,338	5(7)
法定盈餘公積	104,015	( 1,094)	102,921	5(7)
未分配盈餘	1,205,384	36,157	1,241,541	5(2)及 5(7)
累積換算調整數	135,607	( 209,522)	( 73,915)	5(7)

### 3. 一〇一年上半年度綜合損益表項目之調節

單位：美金仟元

	中華民國一般 公認會計原則	影 響 金 額	I F R S s	說 明
<u>資 產</u>				
營業收入	\$ 116,423	\$ -	\$ 116,423	
營業成本	( 72,719)	-	( 72,719)	
營業費用	( 32,513)	( 47)	( 32,560)	5(2)
其他收益及費損	( 4,872)	-	( 4,872)	
所得稅費用	( 1,801)	-	( 1,801)	
母公司淨利	<u>\$ 4,518</u>	<u>(\$ 47)</u>	<u>\$ 4,471</u>	
其他綜合損益				
累積換算調整數	( 141)	-	( 141)	

單位：新台幣仟元

	中華民國一般 公認會計原則	影 響 金 額	I F R S s	說 明
<u>資 產</u>				
營業收入	\$ 3,478,726	(\$ 25,613)	\$ 3,453,113	5(7)
營業成本	( 2,172,847)	15,998	( 2,156,849)	5(7)
營業費用	( 971,475)	5,759	( 965,716)	5(2)及 5(7)
其他收益及費損	( 145,587)	1,072	( 144,515)	5(7)
所得稅費用	( 53,814)	396	( 53,418)	5(7)
母公司淨利	<u>\$ 135,003</u>	<u>(\$ 2,388)</u>	<u>\$ 132,615</u>	
其他綜合損益				
累積換算調整數	( 18,458)	( 12,916)	( 31,374)	5(7)

#### 4. 國際財務報導準則第 1 號之豁免選項

國際財務報導準則第 1 號「首次採用國際財務報導準則」係說明當企業首次採用 IFRSs 作為編製合併財務報表之基礎時應遵循之程序。依據該準則，本公司及其子公司應建立 IFRSs 下之會計政策，且追溯適用該等會計政策以決定轉換至 IFRSs 日（一〇一年一月一日）之初始資產負債表，該準則對追溯適用之原則提供若干豁免選項。本公司及子公司採用之主要豁免選項說明如下：

##### 企業合併

本公司及子公司對轉換至 IFRSs 日前發生之企業合併，選擇不予追溯適用國際財務報導準則第 3 號「企業合併」。因此，於一〇一年一月一日合併資產負債表中，過去企業合併所產生之商譽、納入合併公司之相關資產、負債及非控制權益仍依一〇〇年十二月三十一日按先前一般公認會計原則所認列之金額列示。

上述豁免亦適用於合併公司過去取得之投資關聯企業。

#### 5. 轉換至 IFRSs 之重大調節說明

本公司及子公司現行會計政策與未來依 IFRSs 編製合併財務報表所採用之會計政策二者間可能存在之重大差異如下：

##### (1) 遞延所得稅資產／負債

中華民國一般公認會計原則下，遞延所得稅資產於評估其可實現性後，認列相關備抵評價金額。轉換至 IFRSs 後，僅當所得稅利益很有可能實現時始認列為遞延所得稅資產，不再使用備抵評價科目。

此外，中華民國一般公認會計原則下，遞延所得稅資產及負債依其相關資產或負債之分類劃分為流動或非流動項目，無相關之資產或負債者，依預期迴轉期間之長短劃分為流動或非流動項目。轉換至 IFRSs 後，遞延所得稅資產及負債一律分類為非流動項目，且遞延所得稅資產及負債除符合特定條件外，不得互抵。



截至一〇一年六月三十日及一〇一年一月一日，本公司及其子公司遞延所得稅資產重分類至非流動資產之金額分別為美金 2,414 仟元（折合新台幣 72,218 仟元）及美金 1,461 仟元（折合新台幣 44,225 仟元）；另因遞延所得稅資產及遞延所得稅負債不得互抵，於一〇一年六月三十日及一〇一年一月一日同時調整增加美金 1,004 仟元（折合新台幣 30,005 仟元）及美金 853 仟元（折合新台幣 25,856 仟元）。

### (2) 員工福利－短期可累積帶薪假

中華民國一般公認會計原則下，短期支薪假給付未有明文規定，通常於實際支付時入帳。轉換至 IFRSs 後，對於可累積支薪假給付，應於員工提供勞務而增加其未來應得之支薪假給付時認列費用。

截至一〇一年六月三十日及一〇一年一月一日，本公司及子公司因短期可累積帶薪假之會計處理分別調整增加員工福利義務美金 59 仟元（折合新台幣 1,743 仟元）及美金 12 仟元（折合新台幣 345 仟元），將應付費用重分類至員工福利義務為美金 1,371 仟元（折合新台幣 40,964 仟元）及美金 985 仟元（折合新台幣 29,810 仟元），另一〇一年上半年度薪資費用調整增加美金 47 仟元（折合新台幣 1,394 仟元）。

### (3) 遞延費用之重分類

中華民國一般公認會計原則下，遞延費用帳列其他資產項下。

轉換至 IFRSs 後，應將遞延費用依性質重分類至不動產、廠房及設備、無形資產、預付費用及長期預付費用。截至一〇一年六月三十日及一〇一年一月一日，本公司及子公司將遞延費用重分類至非流動資產之金額分別為美金 136 仟元（折合新台幣 4,051 仟元）及美金 163 仟元（折合新台幣 4,944 仟元）。

#### (4) 預付設備款之表達

中華民國一般公認會計原則下，購置設備之預付款通常列為固定資產項下之預付設備款。轉換至 IFRSs 後，購置設備之預付款通常分類為非流動資產。截至一〇一年六月三十日及一〇一年一月一日，本公司及子公司將預付設備款重分類至非流動資產之金額為美金 560 仟元（折合新台幣 16,716 仟元）及美金 1,390 仟元（折合新台幣 42,090 仟元）。

#### (5) 土地使用權

中華民國一般公認會計原則下，所持有之土地使用權分類為無形資產。

轉換至 IFRSs 後，土地使用權係屬國際會計準則第 17 號「租賃」之適用範圍，應予單獨列為預付租賃款。截至一〇一年六月三十日及一〇一年一月一日，本公司及子公司將土地使用權重分類到預付費用美金 31 仟元（折合新台幣 928 仟元）及美金 63 仟元（折合新台幣 1,889 仟元）及重分類至預付租賃款之金額為美金 1,959 仟元（折合新台幣 58,531 仟元）及美金 1,966 仟元（折合新台幣 59,530 仟元）。

#### (6) 存款期間超過三個月以上之定期存款

中華民國一般公認會計原則下，可隨時解約且不損及本金之定期存款，列於現金項下。轉換至 IFRSs 後，定期存款期間超過三個月以上者，通常不列為現金及約當現金。該存款因無活絡市場之公開報價，且具有固定或可決定收取金額，故存款期間超過三個月以上者，須分類為其他金融資產。

截至一〇一年六月三十日及一〇一年一月一日，本公司及子公司將存款期間超過三個月以上之定期存款重分類至其他金融資產之金額為美金 3,614 仟元（折合新台幣 107,972 仟元）及美金 0 仟元（折合新台幣 0 仟元）。

(7) 表達貨幣

現行合併財務報表之表達貨幣換算係由功能性貨幣－美金以簡易轉換方式換算為表達貨幣－新台幣，換算時除股本之每股面額係以歷史匯率轉換為新台幣 10 元外，其餘項目係按資產負債表日美金對新台幣之匯率轉換為新台幣，表達貨幣之換算所產生之兌換差額列入累積換算調整數。轉換至 IFRSs 後，表達貨幣之換算使用之匯率與外幣財務報表轉換相同，即資產及負債科目應按資產負債表日各該功能性貨幣之匯率、股東權益按歷史匯率及損益科目按各該期間之平均匯率換算為新台幣，財務報表換算所產生之兌換差額亦列入累積換算調整數。

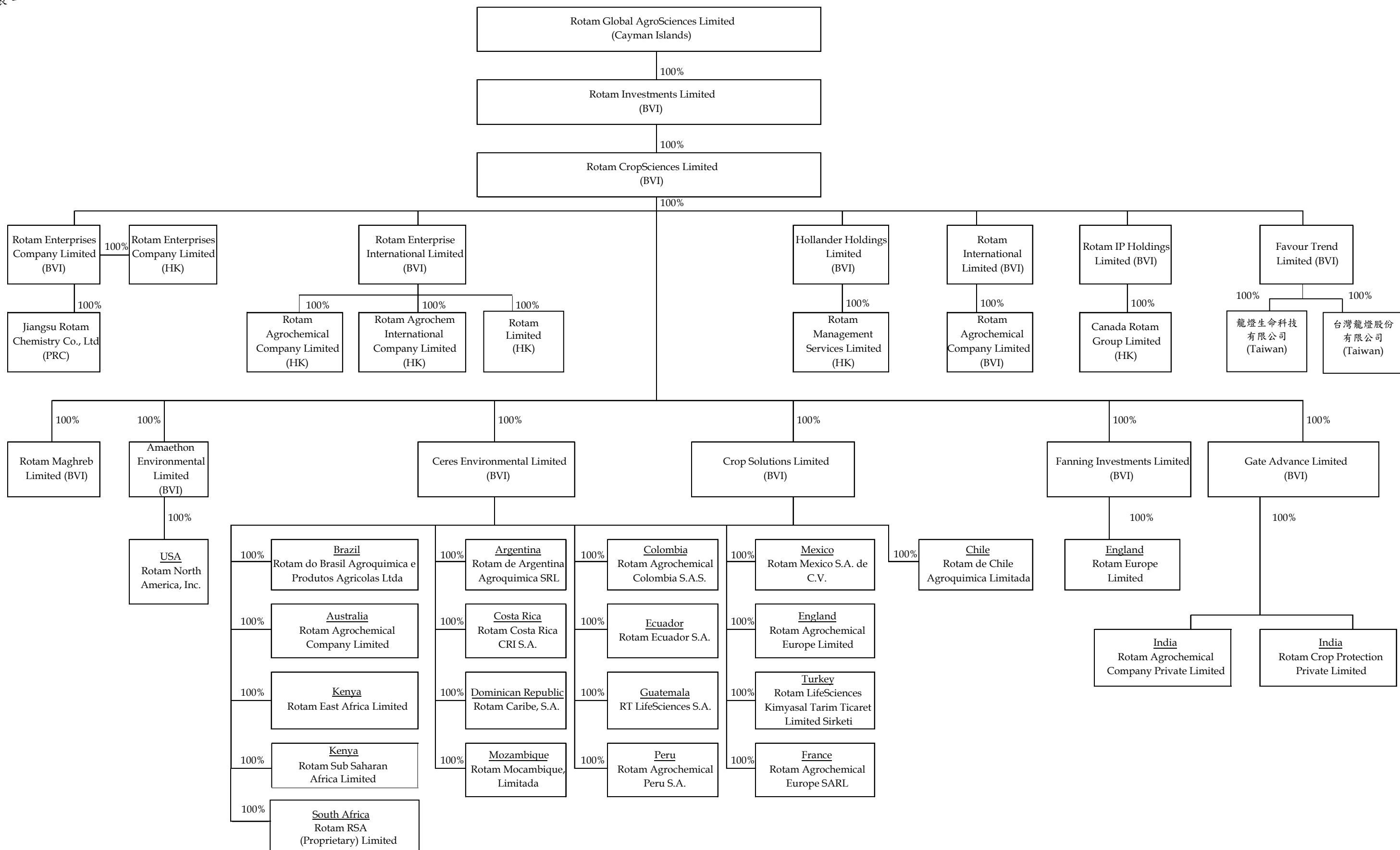
- (三) 本公司及子公司係以財團法人中華民國會計研究發展基金會已翻譯並經金管會認可之二〇一〇年 IFRSs 版本以及金管會於一〇〇年十二月二十二日修正發布之證券發行人財務報告編製準則作為上開評估之依據。本公司及子公司上述之評估結果，可能因未來主管機關發布規範採用 IFRSs 相關事項之函令暨國內其他法令因配合採用 IFRSs 修改規定所影響，而與未來實際差異有所不同。

Rotam Global AgroSciences Limited 及其子公司

合併組織圖

民國一〇一年六月三十日

附表一



附表二 資金貸與他人：

單位：新台幣/外幣元

編號	貸出資金之公司	貸與對象	往來科目	本期最高餘額	期末餘額		實際動支金額	利率區間%	資金貸與性質	業務往來金額	有短期融通資金必要之原因	提列備抵呆帳金額	擔保品價值			對個別對象資金貸與限額(註一)	資金貸與總限額(註一)
					(註二)	(註二)							名稱	價值	價值		
0	本公司	RACL	其他應收款－關係人	US\$ 40,000,000	US\$ 40,000,000	US\$ 31,840,401	2.50%	短期資金融通	US\$ -	營運週轉	-	-	-	US\$ 58,734,239	US\$ 117,468,478		
		台灣龍燈	其他應收款－關係人	NT\$ 22,000,000	NT\$ 22,000,000	NT\$ -	2.00%	短期資金融通	US\$ -	營運週轉	-	-	-	US\$ 58,734,239	US\$ 117,468,478		
1	JRC	RACL	其他應收款－關係人	US\$ 3,282,308	US\$ 1,086,313	US\$ 1,086,313	-	業務往來	US\$ 29,857,742	營運週轉	-	-	-	US\$ 220,253,396	US\$ 440,506,791		
2	RACL	Amaethon	其他應收款－關係人	US\$ 5,400,000	US\$ 3,100,000	US\$ 1,550,150	4-6%	短期資金融通	US\$ -	營運週轉	-	-	-	US\$ 220,253,396	US\$ 440,506,791		
		Fanning	其他應收款－關係人	GBP 1,382,833	GBP 1,227,833	GBP 452,833	0-6%	短期資金融通	US\$ -	營運週轉	-	-	-	US\$ 220,253,396	US\$ 440,506,791		
		Crop	其他應收款－關係人	US\$ 154,600	US\$ 154,600	US\$ 154,600	2.73%~6.00%	短期資金融通	US\$ -	營運週轉	-	-	-	US\$ 220,253,396	US\$ 440,506,791		
		Ceres	其他應收款－關係人	US\$ 21,878,048	US\$ 21,878,048	US\$ 20,878,048	2.73%~6.00%	短期資金融通	US\$ -	營運週轉	-	-	-	US\$ 220,253,396	US\$ 440,506,791		
		Favour Trend Ltd.	其他應收款－關係人	US\$ 800,000	US\$ 800,000	US\$ 800,000	6.00%	短期資金融通	US\$ -	營運週轉	-	-	-	US\$ 220,253,396	US\$ 440,506,791		
		Rotam Colombia	其他應收款－關係人	US\$ 1,200,000	US\$ 1,200,000	US\$ -	-	業務往來	US\$ 1,785,667	營運週轉	-	-	-	US\$ 220,253,396	US\$ 440,506,791		
		REL-UK	其他應收款－關係人	US\$ 500,000	US\$ 500,000	US\$ -	-	業務往來	US\$ 3,011,160	營運週轉	-	-	-	US\$ 220,253,396	US\$ 440,506,791		
		Rotam Chile	其他應收款－關係人	US\$ 300,000	US\$ 300,000	US\$ -	-	業務往來	US\$ 62,000	營運週轉	-	-	-	US\$ 220,253,396	US\$ 440,506,791		
		Rotam Argentina	其他應收款－關係人	US\$ 1,000,000	US\$ 1,000,000	US\$ -	-	業務往來	US\$ 1,765,302	營運週轉	-	-	-	US\$ 220,253,396	US\$ 440,506,791		
		Rotam Brasil	其他應收款－關係人	US\$ 3,000,000	US\$ 3,000,000	US\$ -	-	業務往來	US\$ 13,425,010	營運週轉	-	-	-	US\$ 220,253,396	US\$ 440,506,791		
		Rotam Mexico	其他應收款－關係人	US\$ 1,000,000	US\$ 1,000,000	US\$ -	-	業務往來	US\$ 2,279,278	營運週轉	-	-	-	US\$ 220,253,396	US\$ 440,506,791		
		Rotam US	其他應收款－關係人	US\$ 1,000,000	US\$ 1,000,000	US\$ -	-	業務往來	US\$ 6,667,897	營運週轉	-	-	-	US\$ 220,253,396	US\$ 440,506,791		
4	RL	JRC	其他應收款－關係人	US\$ 3,000,000	US\$ -	US\$ -	2.25%	短期資金融通	US\$ -	營運週轉	-	-	-	US\$ 220,253,396	US\$ 440,506,791		
		RACL	其他應收款－關係人	HK\$ 2,700,000	HK\$ 2,700,000	HK\$ 2,700,000	6%	短期資金融通	US\$ -	營運週轉	-	-	-	US\$ 220,253,396	US\$ 440,506,791		
6	Amaethon	Rotam US	其他應收款－關係人	US\$ 7,100,000	US\$ 7,100,000	US\$ 4,900,236	4-6%	短期資金融通	US\$ -	營運週轉	-	-	-	US\$ 220,253,396	US\$ 440,506,791		
7	Ceres	Rotam Brasil	其他應收款－關係人	US\$ 14,100,000	US\$ 14,100,000	US\$ 14,100,000	2.73%~3.13%	短期資金融通	US\$ -	營運週轉	-	-	-	US\$ 220,253,396	US\$ 440,506,791		
		Rotam Chile	其他應收款－關係人	US\$ 2,425,038	US\$ 2,425,038	US\$ 2,175,038	4-6%	短期資金融通	US\$ -	營運週轉	-	-	-	US\$ 220,253,396	US\$ 440,506,791		
		Rotam Mexico	其他應收款－關係人	US\$ 1,400,000	US\$ 1,400,000	US\$ 650,000	4-6%	短期資金融通	US\$ -	營運週轉	-	-	-	US\$ 220,253,396	US\$ 440,506,791		
		Rotam Colombia	其他應收款－關係人	US\$ 1,000,000	US\$ 1,000,000	US\$ 1,000,000	4%	短期資金融通	US\$ -	營運週轉	-	-	-	US\$ 220,253,396	US\$ 440,506,791		
9	Fanning	REL-UK	其他應收款－關係人	GBP 1,182,833	GBP 1,181,833	GBP 251,833	0-4%	短期資金融通	US\$ -	營運週轉	-	-	-	US\$ 220,253,396	US\$ 440,506,791		
15	REC-BVI	RL	其他應收款－關係人	US\$ 3,000,000	US\$ -	US\$ -	2.25%	短期資金融通	US\$ -	營運週轉	-	-	-	US\$ 220,253,396	US\$ 440,506,791		
		RACL	其他應收款－關係人	US\$ 10,000,000	US\$ 10,000,000	US\$ 10,000,000	2.75%	短期資金融通	US\$ -	營運週轉	-	-	-	US\$ 220,253,396	US\$ 440,506,791		

(接次頁)

(承前頁)

編號	貸出資金之公司	貸與對象	往來科目	本期最高餘額	期末餘額 (註二)	實際動支金額	利率區間%	資金貸與性質	業務往來金額	有短期融通資金必要之原因	提列備抵 帳金額	擔保品			對個別對象 資金貸與限額 (註一)	資金貸與總限額 (註一)
												名稱	價值	價值		
18	Crop	Rotam Brasil	其他應收款－關係人	US\$ 20,000	US\$ 20,000	US\$ 20,000	2.73%~3.13%	短期資金融通	US\$ -	營運週轉	-	-	-	US\$ 220,253,396	US\$ 440,506,791	
		RACL	其他應收款－關係人	US\$ 2,575,000	US\$ 2,575,000	US\$ 2,575,000	6%	短期資金融通	US\$ -	營運週轉	-	-	-	US\$ 220,253,396	US\$ 440,506,791	
19	Rotam Brasil	Crop	其他應收款－關係人	BRL 5,000,000	BRL 5,000,000	BRL 5,000,000	2%	短期資金融通	US\$ -	營運週轉	-	-	-	US\$ 220,253,396	US\$ 440,506,791	

註一：1. 本公司資金貸與他人總額以不超過本公司最近期財務報表淨值百分之八十，對單一公司貸與金額以不超過本公司最近期財務報表淨值百分之五十為限，其中對單一公司因短期資金融通者則不得超過本公司最近期財務報表淨值之百分之四十。

2. 本公司直接及間接持有表決權股份百分之百之國外公司間，從事資金貸與之總額不得超過本公司最近期財務報表淨值之百分之三百；個別對象之貸與金額不得超過本公司最近期財務報表淨值之百分之一百五十。

註二：於編製合併財務報表時，業已沖銷。

附表三 為他人背書保證：

單位：新台幣仟元

編號	背書保證公司名稱	被背書保證對象		對單一企業背書保證限額 (註一及三)	本期最高背書保證餘額	期末背書保證餘額(註四)	實際動支金額	以財產擔保之背書保證金額	累計背書保證金額佔最近期財務報表淨值之比率%	背書保證最高限額 (註一及二)
		公司名稱	關係							
0	本公司	RACL	母公司	\$ 3,509,958	\$ 1,824,275	\$ 1,585,235	\$ 1,200,195	N/A	36%	\$ 17,549,792
		REC-BVI	母公司	3,509,958	298,800	298,800	298,800	N/A	7%	17,549,792
1	JRC	REC-BVI	最終同一母公司	3,509,958	298,800	298,800	298,800	N/A	7%	35,099,584
3	RAI	RACL	最終同一母公司	3,509,958	1,765,105	1,523,738	1,248,266	N/A	35%	35,099,584
4	RL	RACL	最終同一母公司	3,509,958	1,807,038	1,565,671	1,204,903	N/A	36%	35,099,584
5	RCS	RACL	最終同一母公司	3,509,958	1,520,993	1,281,953	1,015,860	N/A	29%	35,099,584
		REC-BVI	最終同一母公司	3,509,958	298,800	298,800	298,800	N/A	7%	35,099,584
		Rotam Brazil	最終同一母公司	3,509,958	564,886	564,886	124,045	N/A	13%	35,099,584
		REL UK	最終同一母公司	3,509,958	46,666	46,666	-	N/A	1%	35,099,584
6	Amaethon	Rotam USA	最終同一母公司	3,509,958	89,640	89,640	-	N/A	2%	35,099,584
14	REI	RACL	最終同一母公司	3,509,958	597,600	358,560	358,560	N/A	8%	35,099,584
15	REC-BVI	RACL	最終同一母公司	3,509,958	597,600	358,560	358,560	N/A	8%	35,099,584
16	Canada Rotam Group Limited	RACL	最終同一母公司	3,509,958	597,600	358,560	358,560	N/A	8%	35,099,584
17	Rotam IP Holding Limited	RACL	最終同一母公司	3,509,958	597,600	358,560	358,560	N/A	8%	35,099,584

註一：本公司背書保證總額以本公司最近期財務報表淨值之百分之四百為限。對單一企業背書保證之金額則不超過本公司最近期財務報表淨值之百分之八十為限。

註二：本公司及子公司整體背書保證總額以本公司最近期財務報表淨值之百分之八百為限，對單一企業背書保證之金額則以不超過本公司最近期財務報表之百分之八十為限。

註三：子公司對單一企業背書保證之金額以不超過本公司最近期財務報表淨值之百分之八十為限。

註四：於編製合併財務報表時，業已沖銷。

附表四 期末持有有價證券情形：

(除股數及持股比例外，其餘以外幣仟元、新台幣仟元為單位)

持有之公司	有價證券種類及名稱	與有價證券發行人之關係	帳列科目	期		持股比例%	市		備註
				股	帳面金額		價	價	
本公司	股票 RIL	最終同一母公司	採權益法評價長期投資	30,000	US\$ 124,167 (折合新台幣 3,710,188)	100.00%	US\$ 124,167 (折合新台幣 3,710,188)	(註二)	
RIL	RCS	最終同一母公司	採權益法評價長期投資	2,500	US\$ 124,157 (折合新台幣 3,709,885)	100.00%	US\$ 124,157 (折合新台幣 3,709,885)	(註二)	
RCS	REC-BVI	最終同一母公司	採權益法評價長期投資	60,000	US\$ 85,838 (折合新台幣 2,564,837)	100.00%	US\$ 85,838 (折合新台幣 2,564,837)	(註二)	
	REI	最終同一母公司	採權益法評價長期投資	2	US\$ 41,511 (折合新台幣 1,240,358)	100.00%	US\$ 41,511 (折合新台幣 1,240,358)	(註二)	
	Amaethon	最終同一母公司	採權益法評價長期投資	50,000	US\$ -3,726 (折合新台幣 -111,357)	100.00%	US\$ -3,726 (折合新台幣 -111,357)	(註二)	
	Ceres	最終同一母公司	採權益法評價長期投資	50,000	US\$ -7,283 (折合新台幣 -217,554)	100.00%	US\$ -7,283 (折合新台幣 -217,554)	(註二)	
	Crop	最終同一母公司	採權益法評價長期投資	50,000	US\$ 115 (折合新台幣 3,424)	100.00%	US\$ 115 (折合新台幣 3,424)	(註二)	
	Fanning	最終同一母公司	採權益法評價長期投資	1	US\$ 184 (折合新台幣 5,511)	100.00%	US\$ 184 (折合新台幣 5,511)	(註二)	
	Gate Advance Limited	最終同一母公司	採權益法評價長期投資	1	US\$ -5 (折合新台幣 -121)	100.00%	US\$ -5 (折合新台幣 -121)	(註二)	
	Hollander Holdings Limited	最終同一母公司	採權益法評價長期投資	1	US\$ -3 (折合新台幣 -93)	100.00%	US\$ -3 (折合新台幣 -93)	(註二)	
	Rotam International Limited	最終同一母公司	採權益法評價長期投資	1	US\$ -1 (折合新台幣 -17)	100.00%	US\$ -1 (折合新台幣 -17)	(註二)	
	Rotam IP Holdings Limited	最終同一母公司	採權益法評價長期投資	1	US\$ - (折合新台幣 -)	100.00%	US\$ - (折合新台幣 -)	(註二)	
	Rotam Maghreb Limited	最終同一母公司	採權益法評價長期投資	100	US\$ 16 (折合新台幣 472)	100.00%	US\$ 16 (折合新台幣 472)	(註二)	
	Favour Trend Limited	最終同一母公司	採權益法評價長期投資	100	US\$ -83 (折合新台幣 -2,457)	100.00%	US\$ -83 (折合新台幣 -2,457)	(註二)	
REC-BVI	REC-HK	最終同一母公司	採權益法評價長期投資	1	US\$ -1 (折合新台幣 -29)	100.00%	US\$ -1 (折合新台幣 -29)	(註二)	
	JRC	最終同一母公司	採權益法評價長期投資	(註一)	US\$ 85,688 (折合新台幣 2,560,356)	100.00%	US\$ 85,688 (折合新台幣 2,560,356)	(註二)	
REI	RACL	最終同一母公司	採權益法評價長期投資	600,000	US\$ 33,437 (折合新台幣 999,108)	100.00%	US\$ 33,437 (折合新台幣 999,108)	(註二)	
	RAI	最終同一母公司	採權益法評價長期投資	700,000	US\$ 22,040 (折合新台幣 658,568)	100.00%	US\$ 22,040 (折合新台幣 658,568)	(註二)	
	RL	最終同一母公司	採權益法評價長期投資	1,100,000	US\$ 1,391 (折合新台幣 41,571)	100.00%	US\$ 1,391 (折合新台幣 41,571)	(註二)	
Hollander Holdings Limited	Rotam Management Services Limited	最終同一母公司	採權益法評價長期投資	1	US\$ -2 (折合新台幣 -52)	100.00%	US\$ -2 (折合新台幣 -52)	(註二)	
Rotam International Limited	Rotam Agrochemical Company Limited (BVI)	最終同一母公司	採權益法評價長期投資	1	US\$ - (折合新台幣 4)	100.00%	US\$ - (折合新台幣 4)	(註二)	
Rotam IP Holdings Limited	Canada Rotam Group Limited	最終同一母公司	採權益法評價長期投資	1	US\$ 1 (折合新台幣 23)	100.00%	US\$ 1 (折合新台幣 23)	(註二)	

(接次頁)



(承前頁)

持有之公司	有價證券種類及名稱	與有價證券發行人之關係	帳列科目	期		持股比例%	市	未	備註	
				股	帳面金額					
Amaethon	Rotam US	最終同一母公司	採權益法評價長期投資	2,500	US\$ -4,009 (折合新台幣 -119,795)	100.00%	US\$ -4,009 (折合新台幣 -119,795)		(註二)	
Ceres	Rotam Australia	最終同一母公司	採權益法評價長期投資	100	US\$ - (折合新台幣 3)	100.00%	US\$ - (折合新台幣 3)		(註二)	
	Rotam Costa Rica	最終同一母公司	採權益法評價長期投資	10	US\$ 17 (折合新台幣 511)	100.00%	US\$ 17 (折合新台幣 511)		(註二)	
	RA Europe UK	最終同一母公司	採權益法評價長期投資	1	US\$ - (折合新台幣 -)	100.00%	US\$ - (折合新台幣 -)		(註二)	
	Rotam RSA	最終同一母公司	採權益法評價長期投資	100	US\$ - (折合新台幣 -)	100.00%	US\$ - (折合新台幣 -)		(註二)	
	Rotam Caribe, S.A.	最終同一母公司	採權益法評價長期投資	999	US\$ 2 (折合新台幣 77)	99.90%	US\$ 2 (折合新台幣 77)		(註二)	
	Rotam Argentina	最終同一母公司	採權益法評價長期投資	11,575,750	US\$ 3,179 (折合新台幣 95,005)	95.00%	US\$ 3,179 (折合新台幣 95,005)		(註二)	
	Rotam Brasil	最終同一母公司	採權益法評價長期投資	3,069	US\$ -6,295 (折合新台幣 -188,105)	99.00%	US\$ -6,295 (折合新台幣 -188,105)		(註二)	
	Rotam Colombia	最終同一母公司	採權益法評價長期投資	1,063,978	US\$ 607 (折合新台幣 18,165)	99.06%	US\$ 607 (折合新台幣 18,165)		(註二)	
	Rotam Mexico	最終同一母公司	採權益法評價長期投資	8,725	US\$ 546 (折合新台幣 16,298)	99.99%	US\$ 546 (折合新台幣 16,298)		(註二)	
	Rotam Chile	最終同一母公司	採權益法評價長期投資	(註一)	US\$ -408 (折合新台幣 -12,185)	99.00%	US\$ -408 (折合新台幣 -12,185)		(註二)	
	Rotam Ecuador	最終同一母公司	採權益法評價長期投資	792	US\$ 40 (折合新台幣 1,170)	99.00%	US\$ 40 (折合新台幣 1,170)		(註二)	
	Rotam Kenya	最終同一母公司	採權益法評價長期投資	1,980	US\$ 126 (折合新台幣 3,755)	99.00%	US\$ 126 (折合新台幣 3,755)		(註二)	
	Rotam Guatemala	最終同一母公司	採權益法評價長期投資	495	US\$ - (折合新台幣 -)	99.00%	US\$ - (折合新台幣 -)		(註二)	
	Rotam Turkey	最終同一母公司	採權益法評價長期投資	190	US\$ 3 (折合新台幣 69)	90.00%	US\$ 3 (折合新台幣 69)		(註二)	
	Rotam Mocambique, Limitada	最終同一母公司	採權益法評價長期投資	(註一)	US\$ 1 (折合新台幣 22)	97.50%	US\$ 1 (折合新台幣 22)		(註二)	
	Rotam Peru	最終同一母公司	採權益法評價長期投資	20,493	US\$ 6 (折合新台幣 172)	99.00%	US\$ 6 (折合新台幣 172)		(註二)	
	Rotam France	最終同一母公司	採權益法評價長期投資	792	US\$ 220 (折合新台幣 6,567)	99.00%	US\$ 220 (折合新台幣 6,567)		(註二)	
	Rotam Sub Saharan Africa Limited	最終同一母公司	採權益法評價長期投資	1,900	US\$ 2 (折合新台幣 69)	95.00%	US\$ 2 (折合新台幣 69)		(註二)	
	Crop	Rotam Caribe, S.A.	最終同一母公司	採權益法評價長期投資	1	US\$ - (折合新台幣 -)	0.10%	US\$ - (折合新台幣 -)		(註二)
		Rotam Argentina	最終同一母公司	採權益法評價長期投資	609,250	US\$ 168 (折合新台幣 5,000)	5.00%	US\$ 168 (折合新台幣 5,000)		(註二)
Rotam Brasil		最終同一母公司	採權益法評價長期投資	31	US\$ -64 (折合新台幣 -1,900)	1.00%	US\$ -64 (折合新台幣 -1,900)		(註二)	
Rotam Colombia		最終同一母公司	採權益法評價長期投資	10,044	US\$ 7 (折合新台幣 172)	0.94%	US\$ 7 (折合新台幣 172)		(註二)	

(接次頁)

(承前頁)

持有之公司	有價證券種類及名稱	與有價證券發行人之關係	帳列科目	期			市	未備	註
				股	帳面金額	持股比例%			
Fanning	Rotam Mexico	最終同一母公司	採權益法評價長期投資	1	US\$ - (折合新台幣 2)	0.01%	US\$ - (折合新台幣 2)		(註二)
	Rotam Chile	最終同一母公司	採權益法評價長期投資	(註一)	US\$ -4 (折合新台幣 -123)	1.00%	US\$ -4 (折合新台幣 -123)		(註二)
	Rotam Ecuador	最終同一母公司	採權益法評價長期投資	8	US\$ - (折合新台幣 12)	1.00%	US\$ - (折合新台幣 12)		(註二)
	Rotam Kenya	最終同一母公司	採權益法評價長期投資	20	US\$ 1 (折合新台幣 38)	1.00%	US\$ 1 (折合新台幣 38)		(註二)
	Rotam Guatemala	最終同一母公司	採權益法評價長期投資	5	US\$ - (折合新台幣 -)	1.00%	US\$ - (折合新台幣 -)		(註二)
	Rotam Turkey	最終同一母公司	採權益法評價長期投資	21	US\$ - (折合新台幣 8)	10.00%	US\$ - (折合新台幣 8)		(註二)
	Rotam Mocambique, Limitada	最終同一母公司	採權益法評價長期投資	(註一)	US\$ - (折合新台幣 -)	2.50%	US\$ - (折合新台幣 -)		(註二)
	Rotam Peru	最終同一母公司	採權益法評價長期投資	207	US\$ - (折合新台幣 2)	1.00%	US\$ - (折合新台幣 2)		(註二)
	Rotam France	最終同一母公司	採權益法評價長期投資	8	US\$ 2 (折合新台幣 66)	1.00%	US\$ 2 (折合新台幣 66)		(註二)
	Rotam Sub Saharan Africa Limited	最終同一母公司	採權益法評價長期投資	100	US\$ - (折合新台幣 4)	5.00%	US\$ - (折合新台幣 4)		(註二)
Gate Advance Limited	REL-UK	最終同一母公司	採權益法評價長期投資	201,000	US\$ 473 (折合新台幣 14,141)	100.00%	US\$ 473 (折合新台幣 14,141)		(註二)
Favour Trend Limited	Rotam Agrochemical Company Private Limited	最終同一母公司	採權益法評價長期投資	100,000	US\$ 1 (折合新台幣 50)	100.00%	US\$ 1 (折合新台幣 50)		(註二)
	Rotam Crop Protection Private Limited	最終同一母公司	採權益法評價長期投資	10,000	US\$ - (折合新台幣 8)	100.00%	US\$ - (折合新台幣 8)		(註二)
Favour Trend Limited	龍燈生命科技有限公司	最終同一母公司	採權益法評價長期投資	(註一)	US\$ -36 (折合新台幣 -1,061)	100.00%	US\$ -36 (折合新台幣 -1,061)		(註二)
	台灣龍燈股份有限公司	最終同一母公司	採權益法評價長期投資	10,000	US\$ -327 (折合新台幣 -9,783)	100.00%	US\$ -327 (折合新台幣 -9,783)		(註二)

註一：未發行股票

註二：於編製合併報表時，業已合併沖銷。

附表五 累積買進或賣出同一有價證券之金額達新台幣一億元或實收資本額百分之二十以上：

單位：除股數外，以美金仟元為單位

買、賣之公司	有價證券種類及名稱	帳列科目	交易對象	關係	期		初買		入		出		其他調整項目(註二)		期		末	
					股數/單位數	金額	股數/單位數	金額	股數/單位數	金額	股數/單位數	金額	股數/單位數	金額	股數/單位數	金額	股數/單位數	金額
本公司	RIL	採權益法評價長期投資	-	-	20,000	US\$ 106,503	10,000	US\$ 15,000	-	US\$ -	US\$ -	US\$ -	-	US\$ 2,673	30,000	US\$ 124,176		
RIL	RCS	採權益法評價長期投資	-	-	2,000	US\$ 106,505	500	US\$ 15,000	-	US\$ -	US\$ -	US\$ -	-	US\$ 2,652	2,500	US\$ 124,157		
RCS	REC-BVI	採權益法評價長期投資	-	-	50,000	US\$ 60,546	10,000	US\$ 15,000	-	US\$ -	US\$ -	US\$ -	-	US\$ 10,292	60,000	US\$ 85,838		
REC-BVI	JRC	採權益法評價長期投資	-	-	(註一)	US\$ 60,403	(註一)	US\$ 15,000	-	US\$ -	US\$ -	US\$ -	-	US\$ 10,285	(註一)	US\$ 85,688		

註一：未發行股票。

註二：係期末依市價評價調整。

附表六 與關係人進、銷貨之金額達新台幣一億元或實收資本額 20% 以上：

單位：外幣及新台幣仟元

進(銷)貨之公司	交易對象	關係	交易情形			交易條件與一般交易不同之情形及原因		應收(付)票據、帳款		備註	
			科目	金額	佔總進(銷)貨之比率	授信期間	單價	授信期間	餘額		佔總應收(付)票據、帳款之比率
RACL	Rotam Brasil	最終同一母公司	銷貨收入	US\$ -13,425 (NT\$401,139)	24%	授信期間為 180~270 天	參考市場價格，與集團轉撥價格計算。	一般公司為 180~270 天	US\$ 28,547 (NT\$ 852,987)	40%	
RACL	Rotam US	最終同一母公司	銷貨收入	US\$ -6,668 (NT\$-199,237)	12%	授信期間為 180~270 天	參考市場價格，與集團轉撥價格計算。	一般公司為 90~270 天	US\$ 7,658 (NT\$ 228,833)	11%	
JRC	RACL	最終同一母公司	銷貨收入	US\$ -29,858 (NT\$-892,149)	36%	授信期間為 150 天	參考市場價格，與集團轉撥價格計算。	國內一般客戶為現金銷售，國外一般客戶之授信期間為 30~210 天。	US\$ 27,358 (NT\$ 817,447)	70%	
Rotam Brasil	RACL	最終同一母公司	進貨	US\$ 13,425 (NT\$ 401,139)	70%	授信期間為 180~270 天	進貨產品屬單一廠商，無其他廠商可茲比較。	一般公司為 30~150 天	US\$ -28,547 (NT\$-852,987)	100%	
Rotam US	RACL	最終同一母公司	進貨	US\$ 6,668 (NT\$ 199,237)	71%	授信期間為 180~270 天	進貨產品屬單一廠商，無其他廠商可茲比較。	一般公司為 90 天	US\$ -7,658 (NT\$-228,833)	95%	
RACL	JRC	最終同一母公司	進貨	US\$ 29,858 (NT\$ 892,149)	78%	授信期間為 150 天	進貨產品屬單一廠商，無其他廠商可茲比較。	一般公司為 30~120 天	US\$ -27,358 (NT\$-817,447)	86%	

註：於編製合併報表時，業已合併沖銷。

附表七 應收關係人款項達新台幣一億元或實收資本額百分之二十以上：

單位：外幣及新台幣仟元

帳列應收款項之公司	交易對象	關係	應收關係人款項餘額(註一)	週轉率	逾期應收關係人款項		應收關係人款項期後收回金額	提列呆帳	備抵金額	備註
					金額	處理方式				
RACL	Rotam Brasil	最終同一母公司	US\$ 28,547 (折合新台幣 852,987)	1.08	\$ -	-	US\$ - (折合新台幣 -)	-	-	
	Rotam US	最終同一母公司	US\$ 7,658 (折合新台幣 228,833)	2.25	-	-	US\$ 274 (折合新台幣 8,183)	-	-	
	REL-UK	最終同一母公司	US\$ 3,595 (折合新台幣 107,420)	2.85	-	-	US\$ 633 (折合新台幣 18,917)	-	-	
JRC	RACL	最終同一母公司	US\$ 27,358 (折合新台幣 817,447)	2.33	-	-	US\$ 5,629 (折合新台幣 168,204)	-	-	
	RACL	最終同一母公司	US\$ 1,086 (折合新台幣 32,459)	-	-	-	US\$ - (折合新台幣 -)	-	-	(註二)
本公司	RACL	母公司	US\$ 32,864 (折合新台幣 981,985)	-	-	-	US\$ - (折合新台幣 -)	-	-	(註二)
RACL	RAI	最終同一母公司	US\$ 48,060 (折合新台幣 1,436,030)	-	-	-	US\$ - (折合新台幣 -)	-	-	(註二)
	Amaethon	最終同一母公司	US\$ 5,409 (折合新台幣 161,620)	-	-	-	US\$ - (折合新台幣 -)	-	-	(註二)
	Ceres	最終同一母公司	US\$ 24,084 (折合新台幣 719,617)	-	-	-	US\$ - (折合新台幣 -)	-	-	(註二)
RCS	REI	最終同一母公司	US\$ 15,355 (折合新台幣 458,819)	-	-	-	US\$ - (折合新台幣 -)	-	-	(註二)

(接次頁)

(承前頁)

帳列應收款項之公司	交易對象	關係	應收關係人款項餘額(註一)	週轉率	逾期應收關係人款項		應收關係人後項金額	呆列帳	備抵額	備註
					金額	處理方式				
Amaethon	Rotam US	最終同一母公司	US\$ 5,633 (折合新台幣 168,329)	-	\$ -	-	US\$ - (折合新台幣 -)	-	-	(註二)
Ceres	Rotam Brasil	最終同一母公司	US\$ 14,692 (折合新台幣 438,992)	-	-	-	US\$ - (折合新台幣 -)	-	-	(註二)
REC-BVI	RACL	最終同一母公司	US\$ 10,060 (折合新台幣 300,579)	-	-	-	US\$ - (折合新台幣 -)	-	-	(註二)

註一：於編製合併報表時，業已合併沖銷。

註二：應收關係人款項性質為資金融通及代墊款項。

附表八 被投資公司名稱、所在地區……等相關資訊：

(除股數及持股比例外，其餘以仟元為單位)

投資公司名稱	被投資公司名稱	所 在 地 區	主要營業項目	原 始 投 資 金 額		期 末		持 有		被投資公司本期損益	本期認列之投資損益	備 註
				本 期 期 末	上 期 期 末	股 數	比 率 %	帳 面 金 額	帳 面 金 額			
本公司	RIL	P.O. Box 957,Offshore Incorporations Centre,Road Town,Tortola,British Virgin Islands	投資公司	US\$ 76,125	US\$ 61,125	30,000	100.00	US\$ 124,167 (折合新台幣 3,710,188)	US\$ 4,308 (折合新台幣 128,737)	US\$ 4,308 (折合新台幣 128,737)		(註二)
RIL	RCS	Commence Chambers, P.O. Box 2208, Road Town, Tortola, British Virgin Islands	投資公司	US\$ 76,125	US\$ 61,125	2,500	100.00	US\$ 124,157 (折合新台幣 3,709,885)	US\$ 4,307 (折合新台幣 128,704)	US\$ 4,307 (折合新台幣 128,704)		(註二)
RCS	REC-BVI	Commence Chambers, P.O. Box 2208, Road Town, Tortola, British Virgin Islands	投資公司	US\$ 15,050	US\$ 50	60,000	100.00	US\$ 85,838 (折合新台幣 2,564,837)	US\$ 10,579 (折合新台幣 316,108)	US\$ 10,579 (折合新台幣 316,108)		(註二)
	REI	P.O. Box 957,Offshore Incorporations Centre,Road Town,Tortola,British Virgin Islands	投資公司	US\$ 20,000	US\$ 20,000	2	100.00	US\$ 41,511 (折合新台幣 1,240,358)	US\$ 1,660 (折合新台幣 49,620)	US\$ 1,660 (折合新台幣 49,620)		(註二)
	Amaethon	Commence Chambers, P.O. Box 2208, Road Town, Tortola, British Virgin Islands	投資公司	US\$ 50	US\$ 50	50,000	100.00	US\$ -3,726 (折合新台幣 -111,357)	US\$ -352 (折合新台幣 -10,516)	US\$ -352 (折合新台幣 -10,516)		(註二)
	Ceres	Commence Chambers, P.O. Box 2208, Road Town, Tortola, British Virgin Islands	投資公司	US\$ 50	US\$ 50	50,000	100.00	US\$ -7,283 (折合新台幣 -217,554)	US\$ -6,435 (折合新台幣 -192,350)	US\$ -6,435 (折合新台幣 -192,350)		(註二)
	Crop	Commence Chambers, P.O. Box 2208, Road Town, Tortola, British Virgin Islands	投資公司	US\$ 50	US\$ 50	50,000	100.00	US\$ 115 (折合新台幣 3,424)	US\$ 62 (折合新台幣 1,915)	US\$ 62 (折合新台幣 1,915)		(註二)
	Fanning	P.O. Box 957,Offshore Incorporations Centre,Road Town,Tortola,British Virgin Islands	投資公司	-	-	1	100.00	US\$ 184 (折合新台幣 5,511)	US\$ 636 (折合新台幣 18,999)	US\$ 636 (折合新台幣 18,999)		(註二)
	Gate Advance Limited	P.O. Box 957,Offshore Incorporations Centre,Road Town,Tortola,British Virgin Islands	投資公司	-	-	1	100.00	US\$ -5 (折合新台幣 -121)	US\$ - (折合新台幣 5)	US\$ - (折合新台幣 5)		(註二)
	Hollander Holdings Limited	P.O. Box 957,Offshore Incorporations Centre,Road Town,Tortola,British Virgin Islands	投資公司	-	-	1	100.00	US\$ -3 (折合新台幣 -93)	US\$ - (折合新台幣 3)	US\$ - (折合新台幣 3)		(註二)
	Rotam International Limited	P.O. Box 957, Offshore Incorporations Centre, Road Town, Tortola, British Virgin Islands	投資公司	-	-	1	100.00	US\$ -1 (折合新台幣 -17)	US\$ - (折合新台幣 4)	US\$ - (折合新台幣 4)		(註二)
	Rotam IP Holdings Limited	P.O. Box 957,Offshore Incorporations Centre,Road Town,Tortola,British Virgin Islands	投資公司	-	-	1	100.00	US\$ - (折合新台幣 -)	US\$ - (折合新台幣 3)	US\$ - (折合新台幣 3)		(註二)
	Rotam Maghreb Limited	P.O. Box 957,Offshore Incorporations Centre,Road Town,Tortola,British Virgin Islands	投資公司	-	-	100	100.00	US\$ 16 (折合新台幣 472)	US\$ 13 (折合新台幣 390)	US\$ 13 (折合新台幣 390)		(註二)
	Favour Trend Limited	P.O. Box 957,Offshore Incorporations Centre,Road Town,Tortola,British Virgin Islands	投資公司	-	-	100	100.00	US\$ -83 (折合新台幣 -2,457)	US\$ -82 (折合新台幣 -2,456)	US\$ -82 (折合新台幣 -2,456)		(註二)
REC-BVI	REC-HK	7/F, Cheung Tat Centre,18 Cheung Lee Street, Chai Wan,Hong Kong	投資公司	-	-	1	100.00	US\$ -1 (折合新台幣 -29)	US\$ - (折合新台幣 2)	US\$ - (折合新台幣 2)		(註二)
	JRC	中國江蘇省昆山市經濟技術開發區龍燈路八十八號	製造及銷售植物保護劑	US\$ 26,880	US\$ 11,880	(註一)	100.00	US\$ 85,688 (折合新台幣 2,560,356)	US\$ 10,573 (折合新台幣 315,927)	US\$ 10,573 (折合新台幣 315,927)		(註二)
REI	RACL	7/F, Cheung Tat Centre, 18 Cheung Lee Street, Chai Wan, Hong Kong	各種植物保護劑產品銷售及行銷	US\$ 19,695	US\$ 19,695	600,000	100.00	US\$ 33,437 (折合新台幣 999,108)	US\$ 1,775 (折合新台幣 53,063)	US\$ 1,775 (折合新台幣 53,063)		(註二)
	RAI	7/F, Cheung Tat Centre, 18 Cheung Lee Street, Chai Wan, Hong Kong	產品研發及無形資產登記註冊	US\$ 20,110	US\$ 20,110	700,000	100.00	US\$ 22,040 (折合新台幣 658,568)	US\$ -121 (折合新台幣 -3,626)	US\$ -121 (折合新台幣 -3,626)		(註二)
	RL	7/F, Cheung Tat Centre, 18 Cheung Lee Street, Chai Wan, Hong Kong	不動產投資公司	US\$ 466	US\$ 466	1,100,000	100.00	US\$ 1,391 (折合新台幣 41,571)	US\$ 6 (折合新台幣 183)	US\$ 6 (折合新台幣 183)		(註二)

(接次頁)

(承前頁)

投資公司名稱	被投資公司名稱	所 在 地 區	主要營業項目	原 始 投 資 金 額		期 末		持 有		被投資公司本期損益	本期認列之投資損益	備 註
				本 期 期 末	上 期 期 末	股 數	比 率 %	帳 面 金 額	帳 面 金 額			
Hollander Holdings Limited	Rotam Management Services Limited	7/F, Cheung Tat Centre, 18 Cheung Lee Street, Chai Wan, Hong Kong	集團內管理服務	US\$ -	US\$ -	1	100.00	US\$ -2 (折合新台幣 -52)	US\$ -	US\$ -	US\$ -	(註二)
Rotam International Limited	Rotam Agrochemical Company Limited (BVI)	P.O. Box 957, Offshore Incorporations Centre, Road Town, Tortola, British Virgin Islands	投資公司	-	-	1	100.00	US\$ - (折合新台幣 4)	US\$ -	US\$ -	US\$ -	(註二)
Rotam IP Holdings Limited	Canada Rotam Group Limited	7/F, Cheung Tat Centre, 18 Cheung Lee Street, Chai Wan, Hong Kong	商標註冊	-	-	1	100.00	US\$ 1 (折合新台幣 23)	US\$ -	US\$ -	US\$ -	(註二)
Amaethon	Rotam US	2711 Centerville Road, Suite 400, Wilmington, Delaware 19808, Country of New Castle, USA	各種植物保護劑產品銷售及技術支援	US\$ 250	US\$ 250	2,500	100.00	US\$ -4,009 (折合新台幣 -119,795)	US\$ -436 (折合新台幣 -13,019)	US\$ -436 (折合新台幣 -13,019)	US\$ -436 (折合新台幣 -13,019)	(註二)
Ceres	Rotam Australia	Level 6, 460 Church Street, Parramatta NSW 2150, Australia	無形資產登記及註冊	-	-	100	100.00	US\$ - (折合新台幣 3)	US\$ -	US\$ -	US\$ -	(註二)
	Rotam Costa Rica	Costado Norte Hipermas Curridabat, Carretera Vieja a Tres Rios, Condominio Higuieron No. 7, Mano Izquierda, Esquinero, Dos Plantas, Costa Rica	無形資產登記及註冊	-	-	10	100.00	US\$ 17 (折合新台幣 511)	US\$ - (折合新台幣 2)	US\$ - (折合新台幣 2)	US\$ - (折合新台幣 2)	(註二)
	RA Europe UK	Hamilton House, Mabledon Place, London WC1H 9BB England	無形資產登記及註冊	-	-	1	100.00	US\$ - (折合新台幣 -)	US\$ - (折合新台幣 -)	US\$ - (折合新台幣 -)	US\$ - (折合新台幣 -)	(註二)
	Rotam RSA	Lynnwood Bridge, 4 Davenport Street, Lynnwood Manor, Pretoria, South Africa	無形資產登記及註冊	-	-	100	100.00	US\$ - (折合新台幣 -)	US\$ - (折合新台幣 -)	US\$ - (折合新台幣 -)	US\$ - (折合新台幣 -)	(註二)
	Rotam Caribe, S.A.	Plaza Central, Tercer Nivel, Suite 364, Av. Winston Churchill Esq. Francisco Prats Ramirez Santo Domingo Republica Dominicana	無形資產登記及註冊	US\$ 3	US\$ 3	999	99.90	US\$ 2 (折合新台幣 77)	US\$ - (折合新台幣 -)	US\$ - (折合新台幣 -)	US\$ - (折合新台幣 -)	(註二)
	Rotam Argentina	1363 Santa Fe St. Floor 12, CP:2000, Rosario, Santa Fe, Argentina	各種植物保護劑產品銷售及技術支援	US\$ 2,893	US\$ 1,943	11,575,750	95.00	US\$ 3,179 (折合新台幣 95,005)	US\$ -79 (折合新台幣 -2,352)	US\$ -75 (折合新台幣 -2,234)	US\$ -75 (折合新台幣 -2,234)	(註二)
	Rotam Brasil	Rua. Siqueira Campos, 233, Sousas, 13106-006 Campinas, S.P. Brasil	各種植物保護劑產品銷售及技術支援	US\$ 1,111	US\$ 1,111	3,069	99.00	US\$ -6,295 (折合新台幣 -188,105)	US\$ -6,054 (折合新台幣 -180,892)	US\$ -5,993 (折合新台幣 -179,083)	US\$ -5,993 (折合新台幣 -179,083)	(註二)
	Rotam Colombia	Street 90#19C-74 Blue Tower, Office 201, Colombia	各種植物保護劑產品銷售及技術支援	US\$ 523	US\$ 523	1,063,978	99.06	US\$ 607 (折合新台幣 18,165)	US\$ 13 (折合新台幣 401)	US\$ 13 (折合新台幣 397)	US\$ 13 (折合新台幣 397)	(註二)
	Rotam Mexico	Av. Vallarta 6503 Local G-12, Col. Cd. Granja Concentro, CP 45010, Zapopan, Jalisco, Mexico	各種植物保護劑產品銷售及技術支援	US\$ 683	US\$ 683	8,725	99.99	US\$ 546 (折合新台幣 16,298)	US\$ -243 (折合新台幣 -7,255)	US\$ -243 (折合新台幣 -7,254)	US\$ -243 (折合新台幣 -7,254)	(註二)
	Rotam Chile	Providencia 2318 Office 31, Providencia, Santiago 751002, Chile	各種植物保護劑產品銷售及技術支援	US\$ 3	US\$ 3	(註一)	99.00	US\$ -408 (折合新台幣 -12,185)	US\$ -281 (折合新台幣 -8,402)	US\$ -278 (折合新台幣 -8,318)	US\$ -278 (折合新台幣 -8,318)	(註二)
	Rotam Ecuador	Diego de Almagro N30118 y República Quito - Ecuador	無形資產登記及註冊	US\$ 80	US\$ 80	792	99.00	US\$ 40 (折合新台幣 1,170)	US\$ -6 (折合新台幣 -192)	US\$ -6 (折合新台幣 -190)	US\$ -6 (折合新台幣 -190)	(註二)
	Rotam Kenya	Raphta Road, Off Ring Road Westlands, Plot 142, Block No. 5, P.O. Box 8190-00100, Nairobi, Kenya	無形資產登記及註冊	US\$ 3	US\$ 3	1,980	99.00	US\$ 126 (折合新台幣 3,755)	US\$ 88 (折合新台幣 2,620)	US\$ 87 (折合新台幣 2,594)	US\$ 87 (折合新台幣 2,594)	(註二)
	Rotam Guatemala	6a Calle 5-47, Zona 9, Edificio Vasil, Nivel 6, Ciudad de Guatemala, Guatemala	無形資產登記及註冊	US\$ 1	US\$ 1	495	99.00	US\$ - (折合新台幣 -)	US\$ - (折合新台幣 -)	US\$ - (折合新台幣 -)	US\$ - (折合新台幣 -)	(註二)
	Rotam Turkey	Buyukdere Cad. Ferro Plaza No.155/9 K.5 Zincirlikuyu, Istanbul, Turkey	無形資產登記及註冊	US\$ 4	US\$ 4	190	90.00	US\$ 3 (折合新台幣 69)	US\$ 3 (折合新台幣 80)	US\$ 3 (折合新台幣 72)	US\$ 3 (折合新台幣 72)	(註二)
	Rotam Mocambique, Limitada	Avenida 25 de Setembro, # 270, Prédio Time Square, 3.o Andar, Escritório 36, Maputo, Mozambique	無形資產登記及註冊	US\$ 1	US\$ 1	(註一)	97.50	US\$ 1 (折合新台幣 22)	US\$ - (折合新台幣 -)	US\$ - (折合新台幣 -)	US\$ - (折合新台幣 -)	(註二)
	Rotam Peru	Av. Arenales No. 395 - Of 603, Lima, Peru	無形資產登記及註冊	US\$ 6	US\$ 6	20,493	99.00	US\$ 6 (折合新台幣 172)	US\$ 8 (折合新台幣 230)	US\$ 8 (折合新台幣 228)	US\$ 8 (折合新台幣 228)	(註二)
	Rotam France	75 cours Albert Thomas 6ème avenue/Bâtiment D 69003 Lyon France	無形資產登記及註冊	US\$ 11	US\$ 11	792	99.00	US\$ 220 (折合新台幣 6,567)	US\$ 48 (折合新台幣 1,428)	US\$ 48 (折合新台幣 1,414)	US\$ 48 (折合新台幣 1,414)	(註二)
	Rotam Sub Saharan Africa Limited	L.R No 209/1907 Avocado Towers, 5th Floor, Muthithi Road, Westlands P.O.Box 45669-00100, Nairobi, Kenya	各種作物保護劑產品銷售及登記	US\$ 2	US\$ -	1,900	95.00	US\$ 2 (折合新台幣 69)	US\$ - (折合新台幣 -)	US\$ - (折合新台幣 -)	US\$ - (折合新台幣 -)	(註二)

(接次頁)



(承前頁)

投資公司名稱	被投資公司名稱	所 在 地 區	主要營業項目	原 始 投 資 金 額		期 末		持 有		被投資公司本期損益	本期認列之投資損益	備 註		
				本 期 期 末	上 期 期 末	股 數	比 率 %	帳 面 金 額	帳 面 金 額					
Crop	Rotam Caribe, S.A.	Plaza Central, Tercer Nivel, Suite 364, Av. Winston Churchill Esq. Francisco Prats Ramirez Santo Domingo Republica Dominicana	無形資產登記及註冊	US\$ -	US\$ -	1	0.10	US\$ -	(折合新台幣 -)	US\$ -	(折合新台幣 -)	(註二)		
	Rotam Argentina	1363 Santa Fe St. Floor 12, CP:2000, Rosario, Santa Fe, Argentina	各種植物保護劑產品銷售及技術支援	US\$ 152	US\$ 102	609,250	5.00	US\$ 168	(折合新台幣 5,000)	US\$ -79	(折合新台幣 -2,352)	US\$ -4	(折合新台幣 -118)	(註二)
	Rotam Brasil	Rua. Siqueira Campos, 233, Sousas, 13106-006 Campinas, S.P. Brasil	各種植物保護劑產品銷售及技術支援	US\$ 11	US\$ 11	31	1.00	US\$ -64	(折合新台幣 -1,900)	US\$ -6,054	(折合新台幣 -180,892)	US\$ -61	(折合新台幣 -1,809)	(註二)
	Rotam Colombia	Street 90#19C-74 Blue Tower, Office 201, Colombia	各種植物保護劑產品銷售及技術支援	US\$ 5	US\$ 5	10,044	0.94	US\$ 7	(折合新台幣 172)	US\$ 13	(折合新台幣 401)	US\$ -	(折合新台幣 4)	(註二)
	Rotam Mexico	Av. Vallarta 6503 Local G-12, Col. Cd. Granja Concentro, CP 45010, Zapopan, Jalisco, Mexico	各種植物保護劑產品銷售及技術支援	-	-	1	0.01	US\$ -	(折合新台幣 2)	US\$ -243	(折合新台幣 -7,255)	US\$ -	(折合新台幣 -1)	(註二)
	Rotam Chile	Providencia 2318 Office 31, Providencia, Santiago 751002, Chile	各種植物保護劑產品銷售及技術支援	-	-	(註一)	1.00	US\$ -4	(折合新台幣 -123)	US\$ -281	(折合新台幣 -8,402)	US\$ -3	(折合新台幣 -84)	(註二)
	Rotam Ecuador	Diego de Almagro N30118 y República Quito - Ecuador	無形資產登記及註冊	US\$ 1	US\$ 1	8	1.00	US\$ -	(折合新台幣 12)	US\$ -6	(折合新台幣 -192)	US\$ -	(折合新台幣 -2)	(註二)
	Rotam Kenya	Raphta Road, Off Ring Road Westlands, Plot 142, Block No. 5, P.O. Box 8190-00100, Nairobi, Kenya	無形資產登記及註冊	-	-	20	1.00	US\$ 1	(折合新台幣 38)	US\$ 88	(折合新台幣 2,620)	US\$ 1	(折合新台幣 26)	(註二)
	Rotam Guatemala	6a Calle 5-47, Zona 9, Edificio Vasil, Nivel 6, Ciudad de Guatemala, Guatemala	無形資產登記及註冊	-	-	5	1.00	US\$ -	(折合新台幣 -)	US\$ -	(折合新台幣 -)	US\$ -	(折合新台幣 -)	(註二)
	Rotam Turkey	Buyukdere Cad. Ferro Plaza No.155/9 K.5 Zincirlikuyu, Istanbul, Turkey	無形資產登記及註冊	-	-	21	10.00	US\$ -	(折合新台幣 8)	US\$ 3	(折合新台幣 80)	US\$ -	(折合新台幣 8)	(註二)
	Rotam Mocambique, Limitada	Avenida 25 de Setembro, # 270, Prédio Time Square, 3.o Andar, Escritório 36, Maputo, Mozambique	無形資產登記及註冊	-	-	(註一)	2.50	US\$ -	(折合新台幣 -)	US\$ -	(折合新台幣 -)	US\$ -	(折合新台幣 -)	(註二)
	Rotam Peru	Av. Arenales No. 395 - Of 603, Lima, Peru	無形資產登記及註冊	-	-	207	1.00	US\$ -	(折合新台幣 2)	US\$ 8	(折合新台幣 230)	US\$ -	(折合新台幣 2)	(註二)
	Rotam France	75 cours Albert Thomas 6ème avenue/Bâtiment D 69003 Lyon France	無形資產登記及註冊	-	-	8	1.00	US\$ 2	(折合新台幣 66)	US\$ 48	(折合新台幣 1,428)	US\$ -	(折合新台幣 14)	(註二)
	Rotam Sub Saharan Africa Limited	L.R No 209/1907 Avocado Towers, 5th Floor, Muthithi Road, Westlands P.O.Box 45669-00100, Nairobi, Kenya	各種作物保護劑產品銷售及登記	US\$ -	US\$ -	100	5.00	US\$ -	(折合新台幣 4)	US\$ -	(折合新台幣 -)	US\$ -	(折合新台幣 -)	(註二)
Fanning	REL-UK	Hamilton House, Mabledon Place, London WC1H 9BB England	各種植物保護劑產品銷售及技術支援	US\$ 317	US\$ 1	201,000	100.00	US\$ 473	(折合新台幣 14,141)	US\$ 627	(折合新台幣 18,745)	US\$ 627	(折合新台幣 18,745)	(註二)
Gate Advance Limited	Rotam Agrochemical Company Private Limited	c/o BRUS CHAMBERS, Advocates and Solicitors, 8 Rajabhadur Mansion, Ambalal Doshi Marg, Fort. Mumbai-400001, Maharashtra, India	各種植物保護劑產品銷售及技術支援	US\$ 2	US\$ 2	100,000	100.00	US\$ 1	(折合新台幣 50)	US\$ -	(折合新台幣 -)	US\$ -	(折合新台幣 -)	(註二)
	Rotam Crop Protection Private Limited	102, Krishna Chambers, 59, New Marine Lines, Mumbai Maharashtra 400020, India	各種植物保護劑產品銷售及技術支援	US\$ 2	US\$ 2	10,000	100.00	US\$ -	(折合新台幣 8)	US\$ -	(折合新台幣 3)	US\$ -	(折合新台幣 3)	(註二)
Favour Trend Limited	龍燈生命科技有限公司	103 台北市大同區承德路二段 81 號 3 樓之 2	各種植物保護劑產品銷售及技術支援	US\$ 17	US\$ 17	(註一)	100.00	US\$ -36	(折合新台幣 -1,061)	US\$ -53	(折合新台幣 -1,594)	US\$ -53	(折合新台幣 -1,594)	(註二)
	台灣龍燈股份有限公司	103 台北市大同區承德路二段 81 號 3 樓之 2	各種植物保護劑產品銷售及登記	US\$ 786	US\$ -	10,000	100.00	US\$ -327	(折合新台幣 -9,783)	US\$ -29	(折合新台幣 -867)	US\$ -29	(折合新台幣 -867)	(註二)

註一：未發行股票。

註二：於編製合併財務報表時，業已沖銷。

附表九 大陸投資資訊：

1.大陸被投資公司名稱、主要營業項目、實收資本額、投資方式、資金匯出入、持股比例、投資損益、投資帳面價值及匯回投資損益情形：

單位：新台幣及外幣仟元

大陸被投資公司名稱	主要營業項目	實收資本額	投資方式	本期期初自台灣匯出累積投資金額	本期匯出或收回投資金額		本期期末自台灣匯出累積投資金額	本公司直接或間接投資之持股比例%	本期認列投資利益	期末投資帳面價值	截至本期止已匯回台灣之投資收益
					匯出	收回					
JRC	製造及銷售農藥	\$ 800,784 (USD 26,880)	透過第三地區投資設立公司再投資大陸公司	\$ - USD -	\$ -	\$ -	\$ - (USD -)	100%	\$ 315,927	\$ 2,560,365	\$ -

2.赴大陸地區投資限額：

本期期末累計自台灣匯出赴大陸地區投資金額	經濟部投審會核准投資金額	依經濟部投審會規定赴大陸地區投資限額
註二	註二	註二

註一：折合新台幣之匯率係以 US\$1=NTD\$29.88

註二：本公司非於中華民國設立之公司，故不適用。

3.與大陸投資公司間直接或間接經由第三地區事業所發生之重大交易事項：

RACL與JRC所發生之重大交易

單位：外幣仟元

關係人名稱	本公司與關係人之關係	交易類型	金額	交易條件			應收(付)票據、帳款		未實現利益
				價格	付款條件	與一般交易之比較	餘額	百分比	
JRC	本公司之孫公司	銷貨	USD 29,858	參考市場價格，按成本加成計算。	授信天數為150天。	國內一般客戶為現金銷售，國外一般客戶之授信期間為30~210天。	USD 27,358	70%	USD 6,802

4.大陸投資公司直接與間接經由第三地區事業提供背書、保證或提供擔保品情形：請參閱附表三。

5.與大陸投資公司直接與間接經由第三地區提供資金通情形：請參閱附表二。

6.其他對當期損益或財務狀況有重大影響之交易事項：無。

附表十 母子公司間業務關係及重要往來情形：

一 ○ 一 年 上 半 年 度 母 子 公 司 間 業 務 關 係 及 重 要 交 易 往 來 情 形								
編 號 (註一)	交 易 人 名 稱	交 易 往 來 對 象	與 交 易 人 之 關 係 (註二)	交 易 往 來 情 形				
				科 目	美 金	新 台 幣	交 易 條 件	佔 合 併 總 營 收 或 總 資 產 之 比 率 %
1	JRC	RACL	3	銷貨收入	\$ 29,858	\$ 892,149	銷售價格係參考市場價格與集團轉撥價格計算。授信期間為150天。	25.65%
			3	其他收入	1,088	32,522		0.93%
			3	應收帳款	27,358	817,447		9.22%
			3	其他應收款	1,086	32,459		0.37%
2	RACL	REC-BVI Rotam Argentina	3	背書保證	10,000	298,800	銷售價格係參考市場價格與集團轉撥價格計算。授信期間為180天~240天。	3.37%
			3	銷貨收入	1,765	52,747		1.52%
		Rotam Brasil	3	應收帳款	2,668	79,714	銷售價格係參考市場價格與集團轉撥價格計算。授信期間為180天~270天。	0.90%
			3	銷貨收入	13,425	401,139		11.61%
		Rotam Colombia	3	應收帳款	28,547	852,987	銷售價格係參考市場價格與集團轉撥價格計算。授信期間為270天。	9.62%
			3	銷貨收入	1,986	59,332		1.71%
		Rotam Mexico	3	應收帳款	3,136	93,714	銷售價格係參考市場價格與集團轉撥價格計算。授信期間為180天。	1.06%
			3	銷貨收入	2,279	68,105		1.96%
			3	應收帳款	2,125	63,494		0.72%

(接次頁)

(承前頁)

一 ○ 一 年 上 半 年 度 母 子 公 司 間 業 務 關 係 及 重 要 交 易 往 來 情 形										
編 號 (註一)	交 易 人 名 稱	交 易 往 來 對 象	與 交 易 人 之 關 係 (註二)	交 易 往 來 情 形			交 易 條 件	佔 合 併 總 營 收 或 總 資 產 之 比 率 %		
				科 目	美 金	新 台 幣				
2	RACL	Rotam US	3	銷貨收入	\$ 6,668	\$ 199,237	銷售價格係參考市場價格與集團轉撥價格計算。授信期間為180天~270天。	5.73%		
			3	應收帳款	7,658	228,833		2.58%		
		REL-UK	3	銷貨收入	3,011	89,973		銷售價格係參考市場價格與集團轉撥價格計算。授信期間為210天。	2.59%	
			3	應收帳款	3,595	107,420			1.21%	
			RAI	3	其他應收款	48,060		1,436,030	16.20%	
			RCS	3	其他應收款	2,222		66,397	0.75%	
			Amaethon	3	其他應收款	5,409		161,620	1.82%	
			Ceres	3	其他應收款	24,084		719,617	8.12%	
			Fanning	3	其他應收款	725		21,653	0.24%	
			Favour Trend Ltd.	3	其他應收款	859		25,665	0.29%	
		0	本公司	RACL	1	其他應收款		32,864	981,985	11.07%
					1	背書保證		53,053	1,585,235	17.88%
					3	背書保證		10,000	298,800	3.37%
		3	RAI	RACL	3	背書保證		50,995	1,523,738	17.18%
4	RL	RCS	3	其他應收款	820	24,490	0.28%			
			3	其他應收款	386	11,520	0.13%			
5	RCS	REI	3	背書保證	52,399	1,565,671	17.66%			
			3	其他應收款	15,355	458,819	5.17%			
			3	背書保證	42,903	1,281,953	14.46%			
			3	背書保證	18,905	564,886	6.37%			
			3	背書保證	10,000	298,800	3.37%			
			3	背書保證	1,562	46,666	0.53%			

(接次頁)

(承前頁)

一 ○ 一 年 上 半 年 度 母 子 公 司 間 業 務 關 係 及 重 要 交 易 往 來 情 形								
編 號 (註一)	交 易 人 名 稱	交 易 往 來 對 象	與 交 易 人 之 關 係 (註二)	交 易 往 來 情 形			交 易 條 件	佔 合 併 總 營 收 或 總 資 產 之 比 率 %
				科 目	美 金	新 台 幣		
6	Amaethon	Rotam US	3	其他應收款	\$ 5,633	\$ 168,329	視其交易狀況而定	1.90%
			3	背書保證	3,000	89,640		1.01%
7	Ceres	Rotam Chile	3	其他應收款	2,342	69,992		0.79%
		Rotam Mexico	3	其他應收款	671	20,043		0.23%
		Rotam Brasil	3	其他應收款	14,692	438,992		4.95%
		Rotam Colombia	3	其他應收款	1,002	29,932		0.34%
9	Fanning	REL-UK	3	其他應收款	428	12,799		0.14%
11	Rotam France	RACL	3	其他收入	1,776	53,071		1.53%
			3	其他應收款	533	15,931		0.18%
18	Crop	RACL	3	其他應收款	2,546	76,084		0.86%
15	REC-BVI	RACL	3	其他應收款	10,060	300,579		3.39%
			3	背書保證	12,000	358,560		4.04%
		RL	3	其他應收款	46	1,386		0.02%
14	REI	RACL	3	背書保證	12,000	358,560		4.04%
16	Canada Rotam Group Limited	RACL	3	背書保證	12,000	358,560		4.04%
17	Rotam IP Holdings Limited	RACL	3	背書保證	12,000	358,560		4.04%
19	Rotam Brasil	Crop	3	其他應收款	2,502	74,745		0.84%

(接次頁)

(承前頁)

一 ○ ○ 年 上 半 年 度 母 子 公 司 間 業 務 關 係 及 重 要 交 易 往 來 情 形									
編 號 (註一)	交 易 人 名 稱	交 易 往 來 對 象	與 交 易 人 之 關 係 (註二)	交 易 往 來 情 形			交 易 條 件	佔 合 併 總 營 收 或 總 資 產 之 比 率 %	
				科 目	美 金	新 台 幣			
1	JRC	RACL	3	銷貨收入	\$ 24,046	\$ 690,854	銷售價格係參考市場價格，與集團轉撥價格計算。授信期間為150天。	26.52%	
			3	應收帳款	19,169	550,715		8.49%	
2	RACL	Rotam Argentina	3	其他應收款	518	14,833	銷售價格係參考市場價格，與集團轉撥價格計算。授信期間為180天~240天。	0.23%	
			3	銷貨收入	1,667	47,890		1.84%	
			3	應收帳款	2,211	63,535		銷售價格係參考市場價格，與集團轉撥價格計算。授信期間為180天~270天。	0.98%
			3	銷貨收入	9,688	278,328			10.68%
		Rotam Chile	3	應收帳款	15,051	432,413	銷售價格係參考市場價格，與集團轉撥價格計算。授信期間為180天~240天。	6.67%	
			3	銷貨收入	520	14,951		0.57%	
		Rotam Colombia	3	應收帳款	520	14,951	銷售價格係參考市場價格，與集團轉撥價格計算。授信期間為240天。	0.23%	
			3	銷貨收入	2,548	73,199		2.81%	
		Rotam Mexico	3	應收帳款	2,708	77,813	銷售價格係參考市場價格，與集團轉撥價格計算。授信期間為180天。	1.20%	
			3	其他應收款	807	23,175		0.36%	
3	銷貨收入		2,661	76,446	2.93%				
			3	應收帳款	2,360	67,792		1.05%	

(接次頁)

(承前頁)

一 ○ ○ 年 上 半 年 度 母 子 公 司 間 業 務 關 係 及 重 要 交 易 往 來 情 形									
編 號 (註一)	交 易 人 名 稱	交 易 往 來 對 象	與 交 易 人 之 關 係 (註二)	交 易 往 來 情 形			交 易 條 件	佔 合 併 總 營 收 或 總 資 產 之 比 率 %	
				科 目	美 金	新 台 幣			
2	RACL	Rotam US	3	銷貨收入	\$ 6,156	\$ 176,867	銷售價格係參考市場價格，與集團轉撥價格計算。授信期間為180天~270天。	6.79%	
			3	應收帳款	6,037	173,443		2.67%	
			3	銷貨收入	1,582	45,465		銷售價格係參考市場價格，與集團轉撥價格計算。授信期間為165天~210天。	1.74%
			3	應收帳款	1,364	39,198			0.60%
			3	其他應收款	30,463	875,189			13.49%
			3	其他應收款	933	26,796			0.41%
			3	其他應收款	6,924	198,933			3.07%
			3	其他應收款	17,334	497,993			7.68%
			3	其他應收款	548	15,748			0.24%
			3	其他應收款	1,895	54,453			0.84%
4	RL	RCS	3	其他應收款	817	23,469	0.36%		
			3	背書保證	55,689	1,542,487	24.67%		
5	RCS	REI	3	其他應收款	15,304	439,675	視其交易狀況而定	6.78%	
			3	其他收入	1,290	37,060		1.42%	
6	Amaethon	Rotam US	3	背書保證	47,042	1,351,510	20.84%		
			3	其他應收款	6,972	200,305	3.09%		
			3	背書保證	3,000	86,190	0.01%		
7	Ceres	Rotam Chile	3	其他應收款	1,596	45,867	0.71%		
			3	其他應收款	11,775	338,309	5.22%		
8	Rotam US	RACL	3	其他收入	1,304	37,472	視其交易狀況而定	1.44%	
			3	其他應收款	1,699	48,812		0.75%	
9	Fanning	REL-UK	3	其他應收款	1,735	49,838	0.77%		
0	本公司	RACL	1	管理收入	371	10,648	依合約規定	0.41%	
			1	其他應收款	1,031	29,618		0.46%	
			1	背書保證	53,192	1,528,200		23.56%	

(接次頁)

(承前頁)

一 ○ ○ 年 上 半 年 度 母 子 公 司 間 業 務 關 係 及 重 要 交 易 往 來 情 形								
編 號 (註一)	交 易 人 名 稱	交 易 往 來 對 象	與 交 易 人 之 關 係 (註二)	交 易	往 來	情 形	往 來	情 形
10	REL-UK	RACL	3	其他收入	383	10,998	視其交易狀況而定	0.42%
11	Rotam France	RACL	3	其他收入	1,026	29,474	視其交易狀況而定	1.13%
3	RAI	RACL	3	背書保證	55,689	1,599,947		24.67%
14	Rotam Enterprise International Limited	RACL	3	背書保證	20,000	574,600		0.08%
15	REC-BVI	RACL	3	背書保證	20,000	574,600		0.08%
16	Canada Rotam Group Limited	RACL	3	背書保證	20,000	574,600		0.08%
17	Rotam IP Holdings Limited	RACL	3	背書保證	20,000	574,600		0.08%

註一： 母公司及子公司相互間之業務往來資訊應分別於編號欄註明，編號之填寫方法如下：

1. 母公司填 0。
2. 子公司依公司別由阿拉伯數字 1 開始依序編號。

註二： 與交易人之關係有以下三種，標示種類即可：

1. 母公司對子公司。
2. 子公司對母公司。
3. 子公司對子公司。

註三： 交易往來金額佔合併總營收或總資產比率之計算，若屬資產負債科目者，以期末餘額佔合併總資產之方式計算；若屬損益科目者，以年度累積金額佔合併總營收之方式計算。

註四： 財務報表編製時，其由外幣換算為新台幣時所使用之換算匯率，係以各該年度資產負債表日匯率為準。本公司使用單一換算匯率於一〇一及一〇〇年六月三十日美金對新台幣之匯率分別為 US\$1=NT\$29.88 及 US\$1=NT\$28.73。

註五： 交易往來金額於編制本合併報表，業已合併沖銷。