

Rotam Global AgroSciences Limited  
及其子公司

合併財務報表  
民國一〇一及一〇〇年第一季  
(未經會計師核閱)

地址：SCOTIA CENTRE, 4<sup>TH</sup> FLOOR, P.O.  
BOX.2804, GEORGE TOWN, GRAND  
CAYMAN KY1-1112, CAYMAN  
ISLANDS

電話：(+八五二) 二八九六〇六六二

## § 目 錄 §

項	目 頁	次	財 務 報 表 附 註 編 號
一、封 面	1		-
二、目 錄	2		-
三、會計師核閱報告	-		-
四、合併資產負債表	3		-
五、合併損益表	4~5		-
六、合併股東權益變動表	-		-
七、合併現金流量表	6~7		-
八、合併財務報表附註			
(一) 公司沿革	8~10		一
(二) 重要會計政策之彙總說明	10~16		二
(三) 會計變動之理由及其影響	16		三
(四) 重要會計科目之說明	16~28		四~十七
(五) 關係人交易	28~30		十八
(六) 質抵押之資產	30		十九
(七) 重大承諾事項及或有事項	30~31		二十
(八) 重大之災害損失	-		-
(九) 重大之期後事項	-		-
(十) 其 他	31~33		二一
(十一) 附註揭露事項			
1. 重大交易事項相關資訊	33, 45~49		二二
2. 轉投資事業相關資訊	34, 45~55		二二
3. 大陸投資資訊	34, 56		二二
4. 母子公司間業務關係及重要 交易往來情形	34, 58~62		二二
5. 子公司持有母公司股份之情形	34		二二
(十二) 營運部門財務資訊	34~36		二三
(十三) 外幣金融資產及負債匯率資訊	36~37		二四
(十四) 事先揭露採用國際財務報導準 則相關事項	37~43		二五

## Rotam Global AgroSciences Limited 及其子公司

## 合併資產負債表

民國一〇一年及一〇〇年三月三十一日

單位：美金仟元／新台幣仟元

代碼	資產	一〇一年三月三十一日				一〇〇年三月三十一日				代碼	負債及股東權益	一〇一年三月三十一日				一〇〇年三月三十一日											
		美	金	新	台	幣	%	美	金			新	台	幣	%	美	金	新	台	幣	%						
	流動資產											流動負債															
1100	現金及約當現金(附註二及四)	\$	24,715	\$	729,348	9	\$	14,422	\$	424,013	6	2100	短期借款(附註十一及十九)	\$	94,489	\$	2,788,364	33	\$	54,435	\$	1,600,394	25				
1120	應收票據淨額(附註二、六及十九)		1,492		44,027	-		1,580		46,434	1	2180	公平價值變動列入損益之金融負債— 流動(附註二及五)		-		-			15		447	-				
1140	應收帳款淨額(附註二、六及十九)		80,950		2,388,841	29		70,715		2,079,007	32	2120	應付票據		2,848		84,059	1		7,951		233,753	4				
1160	其他應收款		3,790		111,838	1		2,179		64,068	1	2140	應付帳款		30,597		902,921	11		24,432		718,315	11				
1180	其他應收款—關係人(附註十八)		-		-	-		190		5,586	-	2150	應付帳款—關係人(附註十八)		330		9,752	-		404		11,887	-				
1210	存貨淨額(附註二及七)		56,515		1,667,754	20		42,197		1,240,581	19	2160	應付所得稅		1,146		33,832	-		1,749		51,426	1				
1250	預付費用及款項		4,573		134,942	2		3,578		105,180	1	2170	應付費用		9,946		293,511	4		7,392		217,319	3				
1286	遞延所得稅資產(附註二及十六)		2,001		59,039	1		1,431		42,083	1	2210	其他應付款項		15,705		463,425	6		11,874		349,084	5				
1291	受限制資產(附註十九)		4,227		124,741	1		6,673		196,179	3	2260	預收款項		842		24,843	-		2,990		87,908	1				
1298	其他流動資產—流動		493		14,542	-		2		67	-	2270	一年內到期之長期借款(附註十二、 十三及十九)		8,532		251,796	3		4,937		145,144	2				
11XX	流動資產合計		178,756		5,275,072	63		142,967		4,203,198	64	2298	其他流動負債		6		164	-		7		190	-				
	固定資產(附註二、八及十九)											21XX	流動負債合計		164,441		4,852,667	58		116,186		3,415,867	52				
	成 本												長期負債														
1501	土地		323		9,529	-		361		10,621	-	2420	長期借款(附註十二及十九)		8,805		259,832	3		16,093		473,132	8				
1521	房屋及建築		9,214		271,906	3		7,950		233,730	4	2446	應付租賃款—非流動(附註十三及 十九)		211		6,214	-		282		8,277	-				
1531	機器設備		4,627		136,539	2		5,999		176,366	3	24XX	長期負債合計		9,016		266,046	3		16,375		481,409	8				
1551	運輸設備		1,066		31,468	-		793		23,307	-		其他負債														
1561	辦公設備		6,177		182,290	2		4,815		141,585	2	2820	存入保證金		427		12,608	-		95		2,791	-				
1611	租賃資產		1,142		33,690	1		913		26,835	1	2860	遞延所得稅負債—非流動(附註二及十 六)		-		-			53		1,570	-				
1631	租賃改良		1,164		34,359	1		409		12,020	-	28XX	其他負債合計		427		12,608	-		148		4,361	-				
15X1	固定資產原始成本		23,713		699,781	9		21,240		624,464	10	2XXX	負債合計		173,884		5,131,321	61		132,709		3,901,637	60				
15X9	減：累計折舊	(	8,283)	(	244,426)	(	3)	(	8,637)	(	253,926)	(	4)		母公司股東權益												
1670	未完工程及預付設備款		1,031		30,414	-		1,661		48,841	1	3110	股本(附註十五)		36,408		1,060,560	13		36,408		1,060,560	16				
15XX	固定資產合計		16,461		485,769	6		14,264		419,379	7	3210	資本公積(附註十五)		22,827		673,648	8		22,827		671,136	10				
	無形資產(附註二、九及十九)												保留盈餘														
1750	電腦軟體成本		407		12,013	-		227		6,669	-	3310	法定盈餘公積		1,608		47,455	-		-		-	-				
1781	藥 證		82,663		2,439,378	29		60,566		1,780,638	27	3351	未分配盈餘(附註十五)		44,210		1,304,614	16		28,581		840,263	13				
1782	土地使用權		2,015		59,469	1		1,997		58,707	1	3420	股東權益其他項目		3,873		128,130	2		1,664		58,747	1				
17XX	無形資產合計		85,085		2,510,860	30		62,790		1,846,014	28	3XXX	股東權益合計		108,926		3,214,407	39		89,480		2,630,706	40				
	其他資產												負債及股東權益總計		\$	282,810		\$	8,345,728	100		\$	222,189		\$	6,532,343	100
1800	出租資產(附註二及十)		-		-	-		366		10,766	-																
1820	存出保證金		187		5,530	-		180		5,290	-																
1830	遞延費用(附註二)		150		4,422	-		11		337	-																
1860	遞延所得稅資產—非流動(附註二及十 六)		523		15,445	-		-		-	-																
1887	受限制資產—非流動(附註十九)		1,648		48,630	1		1,611		47,359	1																
18XX	其他資產合計		2,508		74,027	1		2,168		63,752	1																
1XXX	資 產 總 計		\$	282,810		\$	8,345,728	100		\$	222,189										\$	222,189		\$	6,532,343	100	

註：財務報表編製時，其由外幣換算為新台幣時所使用之換算匯率，係以各該年度資產負債表日匯率為準；惟所發行每股面額新台幣 10 元之股本，則鎖定公司章程訂定每股面額新台幣 10 元發行日之歷史匯率。本公司使用單一換算匯率於一〇一及一〇〇年三月三十一日美金對新台幣之匯率分別為 US\$1=NT\$29.51 及 US\$1=NT\$29.4。

後附之附註係本合併財務報表之一部分。

董事長：羅昌庚

經理人：羅昌庚

會計主管：袁新澤

Rotam Global AgroSciences Limited 及其子公司

合併損益表

民國一〇一年及一〇〇年一月一日至三月三十一日

單位：美金仟元／新台幣仟元，惟每股盈餘為元

代 碼	一 〇 一 年 第 一 季			一 〇 〇 年 第 一 季		
	美 金	新 台 幣	%	美 金	新 台 幣	%
	營業收入(附註二)					
4110	\$ 48,439	\$ 1,429,429	104	\$ 42,713	\$ 1,255,763	101
4170	( 960)	( 28,314)	( 2)	( 258)	( 7,584)	( 1)
4190	( 938)	( 27,666)	( 2)	( 291)	( 8,563)	( 1)
4660	236	6,951	-	183	5,389	1
4000	<u>46,777</u>	<u>1,380,400</u>	<u>100</u>	<u>42,347</u>	<u>1,245,005</u>	<u>100</u>
	營業成本(附註七、十七及十八)					
5110	( 28,786)	( 849,470)	( 62)	( 25,039)	( 736,138)	( 59)
5660	( 223)	( 6,585)	-	( 147)	( 4,331)	-
5000	<u>( 29,009)</u>	<u>( 856,055)</u>	<u>( 62)</u>	<u>( 25,186)</u>	<u>( 740,469)</u>	<u>( 59)</u>
5910	<u>17,768</u>	<u>524,345</u>	<u>38</u>	<u>17,161</u>	<u>504,536</u>	<u>41</u>
	營業費用(附註十七)					
6100	( 8,159)	( 240,764)	( 18)	( 6,972)	( 204,961)	( 16)
6200	( 5,422)	( 159,985)	( 12)	( 4,019)	( 118,164)	( 10)
6300	( 1,605)	( 47,377)	( 3)	( 1,652)	( 48,581)	( 4)
6000	<u>( 15,186)</u>	<u>( 448,126)</u>	<u>( 33)</u>	<u>( 12,643)</u>	<u>( 371,706)</u>	<u>( 30)</u>
6900	<u>2,582</u>	<u>76,219</u>	<u>5</u>	<u>4,518</u>	<u>132,830</u>	<u>11</u>
	營業外收入及利益					
7110	151	4,435	-	43	1,261	-
7130	-	-	-	8	241	-
7160	1,681	49,592	4	1,057	31,080	2
7320	8	223	-	-	-	-
7480	281	8,279	1	213	6,249	1
7100	<u>2,121</u>	<u>62,529</u>	<u>5</u>	<u>1,321</u>	<u>38,831</u>	<u>3</u>
	營業外費用及損失					
7510	( 1,438)	( 42,408)	( 3)	( 995)	( 29,246)	( 3)
7650	-	-	-	( 15)	( 445)	-
7530	( 17)	( 484)	-	( 9)	( 261)	-
7880	( 59)	( 1,748)	-	( 4)	( 126)	-
7500	<u>( 1,514)</u>	<u>( 44,640)</u>	<u>( 3)</u>	<u>( 1,023)</u>	<u>( 30,078)</u>	<u>( 3)</u>
7900	3,189	94,108	7	4,816	141,583	11
8110	<u>( 690)</u>	<u>( 20,364)</u>	<u>( 2)</u>	<u>( 1,031)</u>	<u>( 30,313)</u>	<u>( 2)</u>
9600	<u>\$ 2,499</u>	<u>\$ 73,744</u>	<u>5</u>	<u>\$ 3,785</u>	<u>\$ 111,270</u>	<u>9</u>
	歸屬予：					
9601	\$ 2,499	\$ 73,744	5	\$ 3,785	\$ 111,270	9
9602	-	-	-	-	-	-
	<u>\$ 2,499</u>	<u>\$ 73,744</u>	<u>5</u>	<u>\$ 3,785</u>	<u>\$ 111,270</u>	<u>9</u>

(接次頁)

(承前頁)

代 碼	每股盈餘 (附註十五)	一 〇 一 年 第 一 季				一 〇 〇 年 第 一 季			
		美 金		新 台 幣		美 金		新 台 幣	
		稅 前	稅 後	稅 前	稅 後	稅 前	稅 後	稅 前	稅 後
9750	基本每股盈餘	<u>\$ 0.03</u>	<u>\$ 0.02</u>	<u>\$ 0.89</u>	<u>\$ 0.70</u>	<u>\$ 0.05</u>	<u>\$ 0.04</u>	<u>\$ 1.33</u>	<u>\$ 1.05</u>
9850	稀釋每股盈餘	<u>\$ 0.03</u>	<u>\$ 0.02</u>	<u>\$ 0.88</u>	<u>\$ 0.69</u>	<u>\$ 0.05</u>	<u>\$ 0.04</u>	<u>\$ 1.33</u>	<u>\$ 1.05</u>

註：財務報表編製時，其由外幣換算為新台幣時所使用之換算匯率，係以各該年度資產負債表日匯率作為單一換算匯率。本公司使用單一換算匯率於一〇一及一〇〇年第一季美金對新台幣之匯率分別為 US\$1=NT\$29.51 及 US\$1=NT\$29.4。

後附之附註係本合併財務報表之一部分。

董事長：羅昌庚

經理人：羅昌庚

會計主管：袁新澤

Rotam Global AgroSciences Limited 及其子公司

合併現金流量表

民國一〇一年及一〇〇年一月一日至三月三十一日

單位：美金仟元／新台幣仟元

	一〇一年第一季		一〇〇年第一季	
	美 金	新 台 幣	美 金	新 台 幣
營業活動之現金流量				
合併總純益	\$ 2,499	\$ 73,744	\$ 3,785	\$ 111,270
調整項目				
折舊費用	514	15,150	486	14,296
各項攤提	402	11,867	240	7,065
迴轉呆帳損失	( 22 )	( 653 )	( 128 )	( 3,755 )
處分固定資產損失淨額	17	484	1	20
存貨回升利益	( 200 )	( 5,894 )	( 1 )	( 27 )
金融商品評價(利益)損失	( 8 )	( 223 )	15	445
遞延所得稅費用	( 527 )	( 15,545 )	( 32 )	( 947 )
固定資產轉列營業費用	-	-	-	13
遞延費用轉列營業費用	13	397	-	12
營業資產及負債之淨變動				
交易目的金融商品	-	-	( 12 )	( 352 )
應收票據	153	4,522	737	21,685
應收帳款	( 7,767 )	( 229,194 )	( 705 )	( 20,737 )
其他應收款	( 672 )	( 19,821 )	( 110 )	( 3,205 )
存 貨	( 15,823 )	( 466,929 )	( 8,155 )	( 239,768 )
預付費用及款項	( 1,316 )	( 38,830 )	( 705 )	( 20,769 )
其他流動資產	( 388 )	( 11,457 )	2	37
應付票據	( 1,780 )	( 52,501 )	584	17,199
應付帳款	10,759	317,513	3,122	91,804
應付帳款－關係人	89	2,631	( 125 )	( 3,683 )
應付所得稅	( 177 )	( 5,206 )	152	4,432
應付費用	( 2,537 )	( 74,875 )	( 2,855 )	( 83,926 )
其他應付款項	5,455	160,970	( 4,678 )	( 137,544 )
預收款項	( 3,486 )	( 102,875 )	2,723	80,027
其他流動負債	4	112	( 2 )	( 44 )
營業活動之淨現金流出	( 14,798 )	( 436,613 )	( 5,661 )	( 166,452 )
投資活動之現金流量				
購置固定資產	183	5,383	( 1,767 )	( 51,915 )
出售固定資產價款	-	5	31	919
取得無形資產價款	( 6,936 )	( 209,675 )	( 4,483 )	( 130,038 )
存出保證金增加	( 12 )	( 383 )	( 41 )	( 1,201 )
受限制資產增加	3,217	94,930	( 973 )	( 28,606 )
其他應收款－關係人增加	-	-	( 190 )	( 5,586 )
投資活動之淨現金流出	( 3,548 )	( 109,740 )	( 7,423 )	( 216,427 )

( 接 次 頁 )

(承前頁)

	一〇一年第一季		一〇〇年第一季	
	美	金新台幣	美	金新台幣
融資活動之現金流量				
短期借款增加	\$ 24,593	\$ 725,737	\$ 10,592	\$ 311,416
存入保證金增加	305	8,991	8	240
其他應付款—關係人減少	-	-	( 4)	( 119)
應付租賃款減少	( 41)	( 1,221)	( 34)	( 989)
一年內到期長期借款及長期借款減少	( 8)	( 252)	( 206)	( 6,072)
融資活動之淨現金流入	<u>24,849</u>	<u>733,255</u>	<u>10,356</u>	<u>304,476</u>
匯率影響數	( 62)	( 10,812)	80	5,172
現金及約當現金淨增加(減少)數	6,441	176,090	( 2,648)	( 73,231)
期初現金及約當現金餘額	<u>18,274</u>	<u>553,258</u>	<u>17,070</u>	<u>497,244</u>
期末現金及約當現金餘額	<u>\$ 24,715</u>	<u>\$ 729,348</u>	<u>\$ 14,422</u>	<u>\$ 424,013</u>
現金流量資訊之補充揭露				
本期支付利息(不含資本化之利息)	<u>\$ 1,447</u>	<u>\$ 42,766</u>	<u>\$ 1,002</u>	<u>\$ 29,440</u>
本期支付所得稅	<u>\$ 1,395</u>	<u>\$ 42,130</u>	<u>\$ 912</u>	<u>\$ 26,828</u>
不影響現金流量之投資及融資活動				
一年內到期長期借款	<u>\$ 8,532</u>	<u>\$ 251,796</u>	<u>\$ 4,937</u>	<u>\$ 145,144</u>
以現金購置固定資產				
固定資產本期增加數	\$ 737	\$ 21,756	\$ 1,657	\$ 48,754
加：期初應付設備款(帳列其他應付款)	21	632	144	4,176
減：期末應付設備款(帳列其他應付款)	( 941)	( 27,771)	( 34)	( 1,015)
	<u>( \$ 183)</u>	<u>( \$ 5,383)</u>	<u>\$ 1,767</u>	<u>\$ 51,915</u>
以現金購置無形資產				
無形資產本期增加數	\$ 6,227	\$ 183,754	\$ 3,097	\$ 91,057
加：期初其他應付款	6,526	197,573	6,513	189,730
減：期末其他應付款	( 5,817)	( 171,652)	( 5,127)	( 150,749)
	<u>\$ 6,936</u>	<u>\$ 209,675</u>	<u>\$ 4,483</u>	<u>\$ 130,038</u>

註：財務報表編製時，其由外幣換算為新台幣時所使用之換算匯率，係以各該年度資產負債表日匯率作為單一換算匯率。本公司使用單一換算匯率於一〇一及一〇〇年第一季美金對新台幣之匯率分別為 US\$1=NT\$29.51 及 US\$1=NT\$29.4。

後附之附註係本合併財務報表之一部分。

董事長：羅昌庚

經理人：羅昌庚

會計主管：袁新澤

Rotam Global AgroSciences Limited 及其子公司

合併財務報表附註

民國一〇一及一〇〇年第一季

(金額除另予註明者外，金額以仟元為單位)

一、公司沿革

(一) Rotam Global AgroSciences Limited (以下簡稱「本公司」) 於九十八年七月三日設立於英屬開曼群島，主要係為申請向台灣證券交易所股票上市所進行之組織架構重組而設立，重組後本公司成為所有合併個體之控股公司。本公司及子公司所經營主要營業項目為產銷及研發各種植物保護劑、肥料及化學品。

(二) 合併財務報表編製主體如下，組織圖請參閱附表一。

投資公司名稱	子公司名稱	經營型態	本公司直接 / 間接持股或出資比率		說明
			一〇一年三月三十一日	一〇〇年三月三十一日	
本公司	Rotam Investments Limited ("RIL")	投資公司	100%	100%	
Rotam Investments Limited ("RIL")	Rotam CropSciences Limited ("RCS")	投資公司	100%	100%	
Rotam CropSciences Limited ("RCS")	Rotam Enterprises Company Limited ("REC-BVI")	投資公司	100%	100%	
	Rotam Enterprise International Limited ("REI")	投資公司	100%	100%	
	Amaethon Environmental Limited ("Amaethon")	投資公司	100%	100%	
	Ceres Environmental Limited ("Ceres")	投資公司	100%	100%	
	Crop Solutions Limited ("Crop")	投資公司	100%	100%	
	Fanning Investments Limited ("Fanning")	投資公司	100%	100%	
	Gate Advance Limited	投資公司	100%	100%	
	Hollander Holdings Limited	投資公司	100%	100%	
	Rotam International Limited	投資公司	100%	100%	
	Rotam IP Holdings Limited	投資公司	100%	100%	
	Rotam Maghreb Limited	投資公司	100%	-	於100年5月26日設立
	Favour Trend Limited	投資公司	100%	-	於100年9月2日設立

(接次頁)



(承前頁)

投資公司名稱	子公司名稱	經營型態	本公司直接／ 間接持股或出資比率		說	明
			一〇一一年 三月三十一日	一〇〇年 三月三十一日		
Rotam Enterprises Company Limited (“REC-BVI”)	Rotam Enterprises Company Limited (“REC-HK”) 江蘇龍燈化學有限公司 (“JRC”)	投資公司 製造及銷售植物保護劑	100%	100%		
Rotam Enterprise International Limited (“REI”)	Rotam Agrochemical Company Limited (HK) (“RACL”) Rotam Agrochem International Company Limited (“RAI”)	各種植物保護劑 產品銷售及行銷 產品研發及無形資產登記註冊	100%	100%		
Hollander Holdings Limited	Rotam Limited (“RL”)	不動產投資公司	100%	100%		
Rotam International Limited	Rotam Management Services Limited Rotam Agrochemical Company Limited (BVI)	集團內管理服務 投資公司	100%	100%		
Rotam IP Holdings Limited	Canada Rotam Group Limited	商標註冊	100%	100%		
Amaethon Environmental Limited (“Amaethon”)	Rotam North America, Inc. (“Rotam US”)	各種植物保護劑 產品銷售及技術支援	100%	100%		
Ceres Environmental Limited (“Ceres”)	Rotam Agrochemical Company Limited (“Rotam Australia”) Rotam Costa Rica CRI S.A. (“Rotam Costa Rica”) Rotam Agrochemical Europe Limited (“RA Europe UK”) Rotam RSA (Proprietary) Limited (“Rotam RSA”)	無形資產登記及註冊 無形資產登記及註冊 無形資產登記及註冊 無形資產登記及註冊	100%	100%		
Ceres Environmental Limited (“Ceres”) 及 Crop Solutions Limited (“Crop”)	Rotam Caribe, S.A. Rotam de Argentina Agroquimica SRL (“Rotam Argentina”) Rotam do Brasil Agroquimica e Produtos Agrícolas Ltda (“Rotam Brasil”) Rotam Agrochemical Colombia S.A.S (“Rotam Colombia”) Rotam Mexico S.A. de C.V. (“Rotam Mexico”) Rotam de Chile Agroquimica Limitada (“Rotam Chile”)	無形資產登記及註冊 各種植物保護劑 產品銷售及技術支援 各種植物保護劑 產品銷售及技術支援 各種植物保護劑 產品銷售及技術支援 各種植物保護劑 產品銷售及技術支援 各種植物保護劑 產品銷售及技術支援	Ceres :99.9% Crop :0.10% Ceres :95% Crop :5% Ceres :99% Crop :1% Ceres :99.06% Crop :0.94% Ceres :99.99% Crop :0.01% Ceres :99% Crop :1%	Ceres :99.9% Crop :0.10% Ceres :95% Crop :5% Ceres :99% Crop :1% Ceres :99.3% Crop :0.70% Ceres :99.99% Crop :0.01% Ceres :99% Crop :1%		

(接次頁)

(承前頁)

投資公司名稱	子公司名稱	經營型態	本公司直接／ 間接持股或出資比率		說明
			一〇一年 三月三十一日	一〇〇年 三月三十一日	
	Rotam Ecuador S.A. ("Rotam Ecuador")	無形資產登記及 註冊	Ceres :99% Crop :1%	Ceres :99% Crop :1%	
	Rotam East Africa Limited ("Rotam Kenya")	無形資產登記及 註冊	Ceres :99% Crop :1%	Ceres :99% Crop :1%	
	RT LifeSciences S.A. ("Rotam Guatemala")	無形資產登記及 註冊	Ceres :99% Crop :1%	Ceres :99% Crop :1%	
	Rotam LifeSciences Kimyasal Tarim Ticaret Limited Sirketi ("Rotam Turkey")	無形資產登記及 註冊	Ceres :90% Crop :10%	Ceres :90% Crop :10%	
	Rotam Mocambique, Limitada	無形資產登記及 註冊	Ceres :97.5% Crop :2.5%	Ceres :97.5% Crop :2.5%	
	Rotam Agrochemical Peru S.A. ("Rotam Peru")	無形資產登記及 註冊	Ceres :99% Crop :1%	Ceres :99% Crop :1%	
	Rotam Agrochemical Europe SARL ("Rotam France")	無形資產登記及 註冊	Ceres :99% Crop :1%	Ceres :99% Crop :1%	
Fanning Investments Limited ("Fanning")	Rotam Europe Limited ("REL- UK")	各種植物保護劑 產品銷售及技 術支援	100%	100%	
Gate Advance Limited	Rotam Agrochemical Company Private Limited ("India")	各種植物保護劑 產品銷售及技 術支援	100%	100%	
	Rotam Corp Protection Private Limited	各種植物保護劑 產品銷售及技 術支援	100%	-	於100年6月3日設 立
Favour Trend Limited	Rotam LifeSciences Limited (Taiwan)	各種植物保護劑 產品銷售及技 術支援	100%	-	於100年12月14日 設立

(三) 本公司及子公司截至一〇一年及一〇〇年三月三十一日止，員工人數分別為 1,143 人及 1,053 人。

## 二、重要會計政策之彙總說明

本合併財務報表係依照證券發行人財務報告編製準則及中華民國一般公認會計原則編製。重要會計政策彙總說明如下：

### (一) 合併財務報表編製準則

本公司及子公司對被投資公司直接或間接具有控制能力時，該被投資公司財務報表及予以編入合併報表。本公司之財務報表係按美金為功能性貨幣編製，是以編製合併財務報表時，先將資產及負債科目按資產負債表日各該功能性貨幣之匯率、股東權益按歷史匯率及損益科目按各該期間各功能性貨幣之平均匯率換算為美金。

合併後再按資產負債表日之匯率將以美金編製之合併財務報表轉換為新台幣表達編製之合併財務報表，惟所發行股本金額，則鎖定每股面額新台幣 10 元乘以發行股數計算（即鎖定歷史匯率）。外幣財務報表換算所產生之兌換損益差額列入累積換算調整數，列於股東權益之調整項目。本公司使用單一換算匯率於一〇一年及一〇〇年三月三十一日美金對新台幣之匯率分別為 US\$1=NT\$29.51 及 US\$1=NT\$29.4。

編製合併財務報表時，業已銷除母子公司間重大之交易及其餘額。

## (二) 外幣交易及外幣財務報表之換算

非衍生性商品之外幣交易所產生之各項外幣資產、負債、收入或費用，按交易日之即期匯率折算功能性貨幣金額入帳。外幣資產及負債實際收付結清時所產生之兌換差額，作為當期損益。

資產負債表日之外幣貨幣性資產或負債，按該日即期匯率予以調整，兌換差額列為當期損益。

外幣長期投資按權益法評價者，以被投資公司之外幣財務報表換算後所得之股東權益做為依據，兌換差額列入累積換算調整數，作為股東權益之調整項目。

## (三) 會計估計

依照前述準則及原則編製財務報表時，本公司及子公司對於備抵呆帳、存貨跌價損失、固定資產折舊、資產減損、各項攤提、退休金、所得稅、返利金以及員工分紅暨董監酬勞費用等之提列，必須使用合理之估計金額，因估計涉及判斷，實際結果可能有所差異。

## (四) 資產與負債區分流動與非流動之標準

流動資產包括現金及約當現金，以及主要為交易目的而持有之資產或預期於資產負債表日後一年內變現或耗用之資產；固定資產、無形資產及其他不屬於流動資產之資產為非流動資產。流動負債包括主要為交易目的而發生之負債，以及須於資產負債表日後一年內清償之負債，負債不屬於流動負債者為非流動負債。

#### (五) 約當現金

約當現金係自投資日起三個月內到期之商業本票、銀行承兌匯票及附買回債券，其帳面價值近似公平價值。

#### (六) 公平價值變動列入損益之金融商品

公平價值變動列入損益之金融商品包括交易目的之金融資產或金融負債，以及於原始認列時，指定以公平價值衡量且公平價值變動認列為損益之金融資產或金融負債。本公司及子公司成為金融商品合約之一方時，認列金融資產或金融負債；於合約權利喪失控制時，除列金融資產；於合約規定之義務解除、取消或到期而使金融負債消滅時，除列金融負債。

原始認列時，係以公平價值加計交易成本衡量，續後評價時，以公平價值衡量且公平價值變動認列為當期損益。投資後所收到之現金股利（含投資年度收到者）列為當期收益。金融商品除列時，出售所得價款或支付金額與帳面價值之差額，計入當期損益。依交易慣例購買或出售金融資產時，採用交易日會計處理。

衍生性商品未能符合避險會計者，係分類為交易目的之金融資產或金融負債。公平價值為正值時，列為金融資產；公平價值為負值時，列為金融負債。

公平價值之基礎：上市（櫃）證券係資產負債表日之收盤價，開放型基金受益憑證係資產負債表日之淨資產價值，無活絡市場之金融商品，以評價方法估計公平價值。

#### (七) 應收帳款之減損評估

備抵呆帳係按應收款項之收回可能性評估提列，依據對客戶之應收帳款帳齡分析及抵押品價值等因素，定期評估應收帳款之收回可能性。

如附註三所述，本公司及子公司自一〇〇年一月一日起採用財務會計準則公報第三十四號「金融商品之會計處理準則」第三次修訂條文，修訂條文將原始產生之應收款納入適用範圍，故本公司及子公司對於應收帳款係於每一資產負債表日評估其減損跡象，當有客觀證據顯示，因應收帳款原始認列後發生之單一或多項事件，致

使應收帳款之估計未來現金流量受影響者，該應收帳款則視為已減損。客觀之減損證據可能包含：

1. 債務人發生顯著財務困難；或
2. 應收帳款發生逾期之情形；或
3. 債務人很有可能倒閉或進行其他財務重整。

針對某些應收款項經個別評估未有減損後，另再以組合基礎來評估減損。應收帳款組合之客觀減損證據可能包含本公司及子公司過去收款經驗、該組合之延遲付款增加情況，以及與應收帳款違約有關之可觀察全國性或區域性經濟情勢變化。

認列之減損損失金額係為該資產之帳面金額與預期未來現金流量（已反映擔保品或保證之影響）以該應收帳款原始有效利率折現值之間的差額。應收款帳之帳面金額係藉由備抵評價科目調降。當應收款項視為無法回收時，係沖銷備抵評價科目。原先已沖銷而後續回收之款項係貸記備抵評價科目。備抵評價科目帳面金額之變動認列為呆帳損失。

#### (八) 資產減損

倘資產（主要為固定資產、無形資產、出租資產及遞延費用）以其相關可回收金額衡量帳面價值有重大減損時，就其減損部分認列損失。嗣後若資產可回收金額增加時，將減損損失之迴轉認列為利益，惟資產於減損損失迴轉後之帳面價值，不得超過該項資產在未認列減損損失之情況下，減除應提列折舊或攤銷後之帳面價值。

#### (九) 存 貨

存貨包括原料、物料、製成品及在製品。存貨係以成本與淨變現價值孰低計價，比較成本與淨變現價值時除同類別存貨外係以個別項目為基礎。淨變現價值係指在正常情況下之估計售價減除至完工尚需投入之成本及銷售費用後之餘額。存貨成本之計算採用加權平均法。

#### (十) 固定資產及出租資產

固定資產及出租資產以成本減累計折舊及累計減損計價。固定資產購建期間為該項資產所支出款項而負擔之利息，予以資本化列為固定資產之成本。重大之更新及改良作為資本支出；修理及維護支出則作為當期費用。

資本租賃係以各期租金給付額之現值總額或租賃開始日租賃資產公平價值較低者作為成本入帳，並同時認列應付租賃款負債。每期所支付租賃款中之隱含利息列為當期之利息費用。

折舊採用直線法依下列耐用年限計提：房屋及建築，二十年至二十五年；機器設備，十年；運輸設備，三年至五年；辦公設備，三年至十年；租賃資產，三至五年；租賃改良，五至二十年。耐用年限屆滿仍繼續使用之固定資產，則就其殘值按重行估計可使用年數繼續提列折舊。

固定資產及出租資產出售或報廢時，其相關成本、累計折舊及累計減損均自帳上減除。處分固定資產之利益或損失，列為當期之營業外利益或損失。

#### (十一) 無形資產

無形資產以取得成本為入帳基礎，採用直線法依其效益年限分期攤銷。電腦軟體成本按三至五年，土地使用權按其批准年限，以直線法平均攤銷。

本公司及子公司依財務會計準則公報第三十七號「無形資產之會計處理準則」之規定，對於研究階段之支出於發生時認列為費用；發展階段之支出於符合規定條件時認列為無形資產－藥證，不符合規定條件則認列為當期費用。無形資產－藥證經評估屬確定耐用年限者，採用直線法依其估計耐用年限分二十五年攤銷；屬非確定耐用年限者則不進行攤銷，係於每年進行減損測試，並於資產負債表日評估其耐用年限是否仍屬非確定。

#### (十二) 遞延費用

遞延費用以取得成本為入帳基礎，按五年以直線法攤銷。

### (十三) 退休金

本公司及子公司均採確定提撥退休辦法之退休金，係於員工提供服務之期間，將應提撥之退休基金數額認列為當期費用。

### (十四) 政府補助收入

政府補助於能夠合理確定符合政府捐助之相關條件且可收到捐助款時予以認列入帳。與資產有關之政府捐助列為遞延收入。與所得有關之政府捐助依合理而有系統之方法配合其相關成本之預期發生期間認列為捐助收入；屬未實現者，則列為遞延收入。

### (十五) 所得稅

本公司及子公司之所得稅會計處理係作同期間及跨期間之分攤，可減除暫時性差異、虧損扣抵及未使用投資抵減之所得稅影響數認列為遞延所得稅資產，並評估其可實現性，認列備抵評價金額；應課稅暫時性差異之所得稅影響數則認列為遞延所得稅負債。遞延所得稅資產或負債依其相關資產或負債之分類劃分為流動或非流動項目，無相關之資產或負債者，依預期回轉期間劃分為流動或非流動項目。

投資國外子公司或國外合資企業之長期股權投資帳面價值與課稅基礎之暫時性差異，如本公司可控制暫時性差異回轉之時間，且於可預見之未來不會回轉，其實質上係長久存在者，則不予以認列相關遞延所得稅負債或資產。

以前年度應付所得稅負之調整，列為當年度所得稅。

本公司及子公司之所得稅係依各合併公司主體為申報單位，不得合併申報。本公司及子公司之所得稅費用即為合併報表編製主體之各公司所得稅費用之合計數。

### (十六) 收入之認列

係於貨物之所有權及顯著風險移轉予客戶時認列銷貨收入，因其獲利過程大部分已完成，且已實現或可實現。加工收入係於實際提供勞務完成時方認列收入。

銷貨收入及加工收入係依與買方所協議交易對價（考量商業折扣及數量折扣後）之公平價值衡量；惟收入之對價為一年期以內之

應收款時，其公平價值與到期值差異不大且交易量頻繁，則不按設定利率計算公平價值。

### 三、會計變動之理由及其影響

#### 金融商品之會計處理

本公司及子公司自一〇〇年一月一日起，採用新修訂之財務會計準則公報第三十四號「金融商品之會計處理準則」，主要之修訂為將原始產生之放款及應收款納入公報適用範圍。此項會計變動對一〇〇年第一季淨利無重大影響。

#### 營運部門資訊之揭露

本公司及子公司自一〇〇年一月一日起，採用新發布之財務會計準則公報第四十一號「營運部門資訊之揭露」。該公報之規定係以管理階層制定營運事項決策時所使用之企業組成部分相關資訊為基礎，營運部門之辨識則以主要營運決策者定期複核用以分配資源予部門與評量績效之內部報告為基礎。該公報係取代財務會計準則公報第二十號「部門別財務資訊之揭露」，採用該公報僅對本公司及子公司部門別資訊之報導方式產生改變。

### 四、現金及約當現金

	一〇一年三月三十一日		一〇〇年三月三十一日		
	美	金	美	金	
現金	\$	134	\$	299	
銀行存款					
支票存款		3,751		6,858	
活期存款		15,609		7,241	
定期存款		5,221		24	
	\$	<u>24,715</u>	\$	<u>14,422</u>	
		\$	3,944	\$	8,786
					201,639
					212,874
					714
					<u>424,013</u>

截至一〇一年及一〇〇年三月三十一日止，本公司及子公司無到期日在一年以後之銀行定期存款。



五、公平價值變動列入損益之金融商品

交易目的金融負債	一〇一年三月三十一日		一〇〇年三月三十一日	
	美	金新台幣	美	金新台幣
	\$	-	\$	15
				\$ 447

本公司及子公司一〇〇年第一季從事遠期外匯買賣合約交易之目的，主要係為規避因匯率波動所產生之風險。本公司及子公司之財務避險策略係以達成規避大部分公平價值變動或現金流量風險為目的。

截至一〇〇年三月三十一日止，尚未到期之遠期外匯合約如下：

幣別	到期期間	合約金額(元)	
		USD	RMB
一〇〇年第一季 美元兌人民幣	100.4.22	340,734	2,310,113
美元兌人民幣	101.1.19	209,970	1,369,991

交易目的之金融負債於一〇一及一〇〇年第一季產生之淨利益(損失)分別為美金8仟元及(15)仟元(折合新台幣分別為223仟元及(445)仟元)。

六、應收票據淨額／應收帳款淨額

	一〇一年三月三十一日		一〇〇年三月三十一日	
	美	金新台幣	美	金新台幣
應收票據	\$ 1,492	\$ 44,027	\$ 1,580	\$ 46,434
減：備抵呆帳	-	-	-	-
	\$ 1,492	\$ 44,027	\$ 1,580	\$ 46,434
應收帳款	\$ 83,757	\$ 2,471,683	\$ 72,232	\$ 2,123,613
減：備抵呆帳	(2,807)	(82,842)	(1,517)	(44,606)
	\$ 80,950	\$ 2,388,841	\$ 70,715	\$ 2,079,007

截至一〇一年及一〇〇年三月三十一日止，上述部分應收帳款及票據作為借款之抵押或擔保之情形請參閱附註十九。

本公司及子公司備抵呆帳之變動情形如下：

	一〇一年第一季		一〇〇年第一季	
	應收票據	應收帳款	應收票據	應收帳款
期初餘額	\$ -	\$ 2,788	\$ -	\$ 1,625
減：本期迴轉呆帳	-	(22)	-	(128)
匯率影響數	-	41	-	20
期末餘額	\$ -	\$ 2,807	\$ -	\$ 1,517

## 七、存貨淨額

	一〇一年三月三十一日		一〇〇年三月三十一日	
	美 金	新 台 幣	美 金	新 台 幣
製成品	\$ 25,585	\$ 755,001	\$ 21,144	\$ 621,631
在製品	8,604	253,909	5,600	164,664
原物料	<u>22,326</u>	<u>658,844</u>	<u>15,453</u>	<u>454,286</u>
	<u>\$ 56,515</u>	<u>\$1,667,754</u>	<u>\$ 42,197</u>	<u>\$1,240,581</u>

一〇一年及一〇〇年三月三十一日之備抵存貨跌價損失分別為美金 2,455 仟元及 2,524 仟元（折合新台幣分別為 72,447 仟元及 74,197 仟元）。

一〇一及一〇〇年第一季與存貨相關之銷貨成本分別為美金 29,009 仟元及 25,186 仟元（折合新台幣分別為 856,055 仟元及 740,469 仟元）；一〇一及一〇〇年第一季之銷貨成本分別包括存貨回升利益美金 200 仟元及 1 仟元（折合新台幣分別為 5,894 仟元及 27 仟元）。

## 八、固定資產

	一〇一年三月三十一日		一〇〇年三月三十一日	
	成 本	累 計 折 舊	帳 面 價 值	帳 面 價 值
	美 金	新 台 幣	美 金	新 台 幣
土地	\$ 323	\$ 9,529	\$ -	\$ 323
房屋及建築	9,214	271,906	2,559	75,527
機器設備	4,627	136,539	1,807	53,323
運輸設備	1,066	31,468	521	15,391
辦公設備	6,177	182,290	2,738	80,792
租賃資產	1,142	33,690	434	12,792
租賃改良	1,164	34,359	224	6,601
未完工程及預付設 備款	<u>1,031</u>	<u>30,414</u>	<u>-</u>	<u>-</u>
	<u>\$ 24,744</u>	<u>\$730,195</u>	<u>\$ 8,283</u>	<u>\$244,426</u>
			<u>\$ 16,461</u>	<u>\$485,769</u>

	一〇一年三月三十一日		一〇〇年三月三十一日	
	成 本	累 計 折 舊	帳 面 價 值	帳 面 價 值
	美 金	新 台 幣	美 金	新 台 幣
土地	\$ 361	\$ 10,621	\$ -	\$ 361
房屋及建築	7,950	233,730	2,178	64,025
機器設備	5,999	176,366	3,044	89,486
運輸設備	793	23,307	528	15,512
辦公設備	4,815	141,585	2,486	73,090
租賃資產	913	26,835	255	7,506
租賃改良	409	12,020	146	4,307
未完工程及預付設 備款	<u>1,661</u>	<u>48,841</u>	<u>-</u>	<u>-</u>
	<u>\$ 22,901</u>	<u>\$673,305</u>	<u>\$ 8,637</u>	<u>\$253,926</u>
			<u>\$ 14,264</u>	<u>\$419,379</u>

上述部分固定資產提供抵押或擔保之情形，請參閱附註十九。

### 九、無形資產

	一〇一一年三月三十一日		一〇一〇年三月三十一日		一〇〇九年三月三十一日	
	成本		累計折舊		帳面價值	
	美金	新台幣	美金	新台幣	美金	新台幣
電腦軟體成本	\$ 544	\$ 16,050	\$ 137	\$ 4,037	\$ 407	\$ 12,013
藥證	85,677	2,528,314	3,014	88,936	82,663	2,439,378
土地使用權	2,738	80,800	723	21,331	2,015	59,469
	<u>\$ 88,959</u>	<u>\$ 2,625,164</u>	<u>\$ 3,874</u>	<u>\$ 114,304</u>	<u>\$ 85,085</u>	<u>\$ 2,510,860</u>

	一〇一一年三月三十一日		一〇一〇年三月三十一日		一〇〇九年三月三十一日	
	成本		累計折舊		帳面價值	
	美金	新台幣	美金	新台幣	美金	新台幣
電腦軟體成本	\$ 279	\$ 8,189	\$ 52	\$ 1,520	\$ 227	\$ 6,669
藥證	62,502	1,837,570	1,936	56,932	60,566	1,780,638
土地使用權	2,631	77,359	634	18,652	1,997	58,707
	<u>\$ 65,412</u>	<u>\$ 1,923,118</u>	<u>\$ 2,622</u>	<u>\$ 77,104</u>	<u>\$ 62,790</u>	<u>\$ 1,846,014</u>

土地使用權提供抵押或擔保情形，請參閱附註十九。

### 十、出租資產

	一〇一一年第一季		一〇一〇年第一季	
	美金	新台幣	美金	新台幣
成本				
期初餘額	\$ -	\$ -	\$ 625	\$ 18,196
本期處分	-	-	-	-
匯率影響數	-	-	(1)	154
期末餘額	-	-	624	18,350
累計折舊				
期初餘額	-	-	255	7,427
折舊費用	-	-	3	94
本期處分	-	-	-	-
匯率影響數	-	-	-	63
期末餘額	-	-	258	7,584
期末淨額	<u>\$ -</u>	<u>\$ -</u>	<u>\$ 366</u>	<u>\$ 10,766</u>

### 十一、短期借款

	一〇一一年三月三十一日			一〇一〇年三月三十一日		
	美金	新台幣	利率	美金	新台幣	利率
抵押借款	\$ 1,185	\$ 34,953	3.52%-17%	\$ 1,965	\$ 57,780	0.78%-12%
信用借款	45,702	1,348,671	0.98%-5.25%	9,657	283,903	0.80%-15%
應收帳款質押借款	47,602	1,404,740	0.42-6.5%	42,813	1,258,711	1.29%-7.25%
	<u>\$ 94,489</u>	<u>\$ 2,788,364</u>		<u>\$ 54,435</u>	<u>\$ 1,600,394</u>	

有關上述借款之擔保品，請參閱附註十九。

## 十二、長期借款

	一〇一年三月三十一日			一〇〇年三月三十一日				
	美	金	新台幣	美	金	新台幣		
HSBC 中長期信用貸款，借款總額 HKD 6,000 仟元，自 98 年 3 月 25 日至 100 年 9 月 24 日，按月分 30 期攤還本息，年利率為 5.80%。	\$	-	\$	-	\$	163	\$	4,795
HSBC 中長期信用貸款，借款總額 HKD12,000 仟元，自 98 年 3 月 18 日至 101 年 3 月 17 日，按月分 36 期攤還本息，年利率皆為 5.80%。		-		-		544		15,978
DBS 中長期信用貸款，借款總額 HKD 6,000 仟元，自 98 年 8 月 27 日至 103 年 8 月 26 日，按月分 60 期攤還本息，年利率分別為 2.09% 及 2.03%。		384		11,322		535		15,724
台北富邦等銀行中期聯合信用貸款，借款總額美金 20,000 仟元，自 99 年 11 月 22 日至 102 年 11 月 22 日，第二年起每半年平均攤還本金，年利率分別為 3.49% 及 3.30%。		15,711		463,627		19,537		574,397

(接次頁)

(承前頁)

	一〇一年三月三十一日		一〇〇年三月三十一日	
	美	金新台幣	美	金新台幣
Banco Votoranitm 中 長期抵押貸款，借款 總額巴西幣 1,500 仟 元，自 100 年 12 月 19 日至 103 年 11 月 3 日，按月分 36 期 攤還本息，年利率為 23.09%。	\$ 808	\$ 23,850	\$ -	\$ -
Banco Colombia 中期 信用貸款，借款總額 哥倫比亞幣 200,000 仟元，自 101 年 1 月 11 日至 103 年 1 月 11 日，按月分 24 期 攤還本息，年利率為 13.93%。	102	3,019	-	-
減：一年內到期之長期 負債	( <u>8,200</u> )	( <u>241,986</u> )	( <u>4,686</u> )	( <u>137,762</u> )
	<u>\$ 8,805</u>	<u>\$ 259,832</u>	<u>\$ 16,093</u>	<u>\$ 473,132</u>

截至一〇一年及一〇〇年三月三十一日止，上述長期借款之質押擔保情形，請參閱附註十九。

台北富邦銀行借款係聯貸銀行共同承貸金額，包括台北富邦銀行、中華開發工業銀行、安泰商業銀行及兆豐國際商業銀行各承貸 25%。聯貸合約中規定於授信案存續期間內，母公司 Rotam Global AgroSciences Limited 合併報表指定淨負債（註）／股東權益不得超過 100%；合併稅前息前淨利對合併利息費用不得低於 300%。此筆借款係由本公司提供 RACL、RAI、RL、RCS、REC-BVI、REI、Rotam IP Holdings Limited 及 Canada Rotam Group Limited 股票做為擔保。

註：依據聯貸合約第 1 及 20 條規定，合併報表指定淨負債係定義與銀行或其他金融機構之借款、發行之各類債券及票券、應付租賃款、衍生性商品交易產生之負債、違反保證事項及信用狀之應償付債務、產生商業借款之其他交易及應收帳款融資等扣除現金及約當現金（包含受限制資產－銀行存款）後之餘額。

### 十三、應付租賃款

	一〇一年三月三十一日		一〇〇年三月三十一日	
	美	金	新	台
運輸設備	\$	542	\$	16,001
辦公設備		1		23
減：一年內到期之應付租賃款	(	332)	(	9,810)
	\$	211	\$	6,214
	\$	529	\$	15,545
		4		114
	(	251)	(	7,382)
	\$	282	\$	8,277

有關上述租賃款之擔保品，請參閱附註十九。

主要租約如下：

出 租 人	標 的 物	租 期 及 租 金 支 付 方 式
BB Leasing S. A- Arrendamento Mercantil	運輸設備	租期自九十七年七月至一〇〇年六月，每月租金巴西幣 1,706 元
Banco Fiat Palio	運輸設備	租期自九十九年三月至一〇三年七月，每月租金為巴西幣 1,509 元~1,686 元。
Banco Itaú Leasing	運輸設備	租期自一〇〇年八月至一〇三年十月，每月租金為巴西幣 1,529 元~1,585 元。
HSBC	運輸設備	租期自九十九年九月至一〇三年三月，每月租金阿根廷披索 1,999 元~4,000 元
BBVA Banco Francés S.A.	運輸設備	租期自一〇〇年八月至一〇三年十一月，每月租金為阿根廷披索 2,162 元~2,872 元。
Leasing de Occidente	運輸設備	租期自九十九年十月至一〇二年十月，每月租金哥倫比亞披索 2,913,292 元
Toyota Financial Services Mexico	運輸設備	租期自九十九年五月至一〇一年五月，每月租金墨西哥披索 7,456 元~7,458 元。
BNP Paribas Personal Finance	運輸設備	租期自九十九年六月至一〇一年五月，每月租金墨西哥披索 13,459 元
Dell Financial Services	辦公設備	租期自九十九年一月至一〇一年九月，每月租金美金 174 元

截至一〇一年三月三十一日止，未來應付租金列示如下：

期	間	美	金	新	台	幣
一〇一年	四月一日至十二月三十一日	\$	107	\$	3,160	
一〇二年及以後	年度		583		17,205	
減：未實現	利息	(	147)	(	4,341)	
		\$	<u>543</u>	\$	<u>16,024</u>	

#### 十四、員工退休金

設立於各地區之子公司係依據當地法令規定採確定提撥制提撥退休金，各公司依員工薪資總額之一定比例提撥認列退休金費用，此外並無其他退休或養老責任。

#### 十五、股東權益

##### 股本

本公司於九十八年七月三日設立，截至一〇一年三月三十一日及一〇〇年三月三十一止，本公司額定股本均新台幣 3,000,000 仟元，分為 300,000 仟股，每股面額 10 元；已發行股本均為美金 36,408 仟元，按歷史匯率 29.13 換算為新台幣 1,060,560 仟元，分為 106,056 仟股。

##### 資本公積

係超過票面金額發行股票所得之溢額產生之資本公積。

##### 盈餘分配案及股利政策

- (一) 依據原公司章程規定，於董事會評估公司未來營運計劃所需資金而將部分盈餘予以保留後，依本公司章程規定可宣告及發放股利。
- (二) 本公司於一〇〇年三月三十日經股東會通過修改公司章程，依修改後章程規定，每年決算如有盈餘時，應先提撥應繳納之所得稅款、彌補以前年度之虧損及提撥百分之十法定盈餘公積外，應先就其提列後之餘額，加計以前年度未分配盈餘，於各不逾 5% 之範圍內，撥付董監酬勞金及員工紅利後，始得分派股東紅利。
- (三) 本公司股東盈餘分派得以現金及股票股利之方式為之，現金股利發放總額不得低於股東盈餘分派總額之百分之一，且以百分之百為上限。

- (四) 本公司於一〇〇年十月二十六日股東臨時會通過，增訂股東股利金額不能低於當年度盈餘扣除前述金額後之百分之一。
- (五) 一〇一年第一季應付員工紅利及董監酬勞估列金額皆為美金 56 仟元（折合新台幣 1,653 仟元），按一〇一年第一季稅後淨利（已扣除員工分紅、董監酬勞之金額）之 2.5% 計算。年度終了後，董事會決議之發放金額有重大變動時，該變動調整原提列年度費用，於股東會決議日時，若金額仍有變動，則依會計估計變動處理，於股東會決議年度調整入帳。如股東會決議採股票發放員工紅利，股票紅利股數按決議分紅之金額除以股票公平價值決定，股票公平價值係指股東會決議日前一日之收盤價（考量除權除息之影響後）為計算基礎。
- (六) 本公司分別於一〇一年五月三日及一〇〇年六月二十日舉行董事會及股東常會，分別擬議及決議通過一〇〇及九十九年度盈餘分配案如下：

單位：美金仟元

	盈 餘 分 配 案		每 股 股 利 ( 元 )	
	一〇〇年度	九十九年度	一〇〇年度	九十九年度
法定盈餘公積	\$ 1,852	\$ 1,608	\$ -	\$ -
現金股利	3,970	-	0.04	-

單位：新台幣仟元

	盈 餘 分 配 案		每 股 股 利 ( 元 )	
	一〇〇年度	九十九年度	一〇〇年度	九十九年度
法定盈餘公積	\$ 56,077	\$ 48,685	\$ -	\$ -
現金股利	120,197	-	1	-

- (七) 本公司分別於一〇一年五月三日及一〇〇年六月二十日舉行董事會及股東常會，分別擬議及決議配發一〇〇及九十九年度員工紅利及董監事酬勞如下：

	一 〇 〇 年 度		九 十 九 年 度	
	美 金	新 台 幣	美 金	新 台 幣
員工紅利	\$ 420	\$12,716	\$ -	\$ -
董監事酬勞	420	12,716	-	-



本公司一〇〇年度盈餘分配議案，尚未經股東會通過，上述有關董事會通過擬議及股東會決議之員工紅利、董監酬勞及盈餘分配等資訊，請至台灣證券交易所「公開資訊觀測站」查詢。

(八) 本公司及子公司盈餘除依據當地法令規定及各公司章程或董事會決議等予以分配外，並無受契約限制之情形。

每股盈餘

計算每股盈餘之分子及分母揭露如下：

單位：美金仟元

	金 額 ( 分 子 )		股 數 ( 分 母 ) ( 仟 股 )	每 股 盈 餘 ( 元 )	
	稅 前	稅 後		稅 前	稅 後
<u>一〇一年第一季</u>					
本期純益	\$ 3,189	\$ 2,499			
基本每股盈餘					
屬於普通股股東之本期純益	\$ 3,189	\$ 2,499	106,056	\$ 0.03	\$ 0.02
員工分紅	-	-	463		
稀釋每股盈餘					
屬於普通股股東之本期盈餘加潛在普通股之影響	\$ 3,189	\$ 2,499	106,519	\$ 0.03	\$ 0.02
<u>一〇〇年第一季</u>					
本期純益	\$ 4,816	\$ 3,785			
基本每股盈餘					
屬於普通股股東之本期純益	\$ 4,816	\$ 3,785	106,056	\$ 0.05	\$ 0.04
員工分紅	-	-	-		
稀釋每股盈餘					
屬於普通股股東之本期盈餘加潛在普通股之影響	\$ 4,816	\$ 3,785	106,056	\$ 0.05	\$ 0.04

單位：新台幣仟元

	金額 (分子)		股數 (分母) (仟股)	每股盈餘 (元)	
	稅前	稅後		稅前	稅後
<u>一〇一年第一季</u>					
本期純益	\$ 94,108	\$ 73,744			
基本每股盈餘					
屬於普通股股東之本期純益	\$ 94,108	\$ 73,744	106,056	\$ 0.89	\$ 0.70
員工分紅	-	-	463		
稀釋每股盈餘					
屬於普通股股東之本期盈餘加潛在普通股之影響	\$ 94,108	\$ 73,744	106,519	\$ 0.88	\$ 0.69
<u>一〇〇年第一季</u>					
本期純益	\$ 141,583	\$ 111,270			
基本每股盈餘					
屬於普通股股東之本期純益	\$ 141,583	\$ 111,270	106,056	\$ 1.33	\$ 1.05
員工分紅	-	-	-		
稀釋每股盈餘					
屬於普通股股東之本期盈餘加潛在普通股之影響	\$ 141,583	\$ 111,270	106,056	\$ 1.33	\$ 1.05

本公司採(九六)基秘字第〇五二號函，將員工分紅及董監酬勞視為費用而非盈餘之分配，若企業得選擇以股票或現金發放員工分紅，則計算稀釋每股盈餘時，應假設員工分紅將採發放股票方式，並於該潛在普通股具有稀釋作用時計入加權平均流通在外股數，以計算稀釋每股盈餘。計算稀釋每股盈餘時，以該潛在普通股資產負債表日之淨值，作為發行股數之判斷基礎。於次年度股東會決議員工分紅發放股數前計算稀釋每股盈餘時，亦繼續考量該等潛在普通股之稀釋作用。

十六、所得稅費用／遞延所得稅資產（負債）

(一) 本公司及子公司所得稅費用包括下列項目：

	一〇一年第一季		一〇〇年第一季	
	美	金新台幣	美	金新台幣
稅前利益按法定稅率計算之所得稅費用	\$ 101	\$ 2,984	\$ 560	\$ 16,477
調節項目之所得稅影響數				
永久性差異	435	12,838	( 2)	( 29)
暫時性差異	527	15,545	( 30)	( 889)
當期產生之虧損扣抵	136	3,998	533	15,641
當期應納稅額	1,199	35,365	1,061	31,200
遞延所得稅	( 527)	( 15,545)	( 32)	( 947)
以前年度所得稅調整	18	544	2	60
所得稅費用	<u>\$ 690</u>	<u>\$ 20,364</u>	<u>\$ 1,031</u>	<u>\$ 30,313</u>

(二) 本公司及子公司之遞延所得稅資產（負債）明細如下：

	一〇一年三月三十一日		一〇〇年三月三十一日	
	美	金新台幣	美	金新台幣
遞延所得稅資產—流動				
備抵呆帳	\$ 918	\$ 27,076	\$ 394	\$ 11,583
存貨未實現毛利	1,691	49,903	1,155	33,960
存貨跌價損失	440	12,997	168	4,947
其他	3	83	3	84
	3,052	90,059	1,720	50,574
減：備抵評價	( 907)	( 26,764)	( 231)	( 6,782)
	<u>2,145</u>	<u>63,295</u>	<u>1,489</u>	<u>43,792</u>
遞延所得稅負債—流動				
未實現兌換利益	( 19)	( 561)	( 15)	( 440)
其他	( 125)	( 3,695)	( 43)	( 1,269)
遞延所得稅資產—流動淨額	<u>\$ 2,001</u>	<u>\$ 59,039</u>	<u>\$ 1,431</u>	<u>\$ 42,083</u>
遞延所得稅資產—非流動				
虧損扣抵	\$ 2,552	\$ 75,312	\$ 1,766	\$ 51,923
其他	206	6,068	125	3,677
	2,758	81,380	1,891	55,600
減：備抵評價	( 1,522)	( 44,901)	( 1,561)	( 45,889)
	<u>1,236</u>	<u>36,479</u>	<u>330</u>	<u>9,711</u>

(接次頁)

(承前頁)

	一〇一年三月三十一日		一〇〇年三月三十一日	
	美	金新台幣	美	金新台幣
遞延所得稅負債－非流動				
無形資產攤銷	(\$ 713)	(\$ 21,034)	(\$ 383)	(\$ 11,281)
遞延所得稅資產				
(負債)－非流動淨額	\$ 523	\$ 15,445	(\$ 53)	(\$ 1,570)

十七、用人費用、折舊費用及攤銷費用功能別彙總表如下：

單位：美金仟元

項 目	一〇一年 第一季				一〇〇年 第一季			
	屬 於 營業成本者	屬 於 營業費用者	其他收入 (註)	合 計	屬 於 營業成本者	屬 於 營業費用者	其他收入 (註)	合 計
用人費用								
薪資費用	\$ 535	\$ 5,716	\$ -	\$ 6,251	\$ 425	\$ 4,258	\$ -	\$ 4,683
員工保險費用	33	309	-	342	25	109	-	134
退休金	28	156	-	184	22	140	-	162
其他用人費用	9	73	-	82	38	314	-	352
	<u>\$ 605</u>	<u>\$ 6,254</u>	<u>\$ -</u>	<u>\$ 6,859</u>	<u>\$ 510</u>	<u>\$ 4,821</u>	<u>\$ -</u>	<u>\$ 5,331</u>
折舊費用	<u>\$ 191</u>	<u>\$ 323</u>	<u>\$ -</u>	<u>\$ 514</u>	<u>\$ 220</u>	<u>\$ 263</u>	<u>\$ 3</u>	<u>\$ 486</u>
攤銷費用	<u>\$ -</u>	<u>\$ 402</u>	<u>\$ -</u>	<u>\$ 402</u>	<u>\$ -</u>	<u>\$ 240</u>	<u>\$ -</u>	<u>\$ 240</u>

單位：新台幣仟元

項 目	一〇一年 第一季				一〇〇年 第一季			
	屬 於 營業成本者	屬 於 營業費用者	其他收入 (註)	合 計	屬 於 營業成本者	屬 於 營業費用者	其他收入 (註)	合 計
用人費用								
薪資費用	\$ 15,770	\$ 168,652	\$ -	\$ 184,422	\$ 12,488	\$ 125,171	\$ -	\$ 137,659
員工保險費用	965	9,133	-	10,098	743	3,203	-	3,946
退休金	841	4,612	-	5,453	650	4,117	-	4,767
其他用人費用	268	2,155	-	2,423	1,100	9,243	-	10,343
	<u>\$ 17,844</u>	<u>\$ 184,552</u>	<u>\$ -</u>	<u>\$ 202,396</u>	<u>\$ 14,981</u>	<u>\$ 141,734</u>	<u>\$ -</u>	<u>\$ 156,715</u>
折舊費用	<u>\$ 5,626</u>	<u>\$ 9,524</u>	<u>\$ -</u>	<u>\$ 15,150</u>	<u>\$ 6,454</u>	<u>\$ 7,748</u>	<u>\$ 94</u>	<u>\$ 14,296</u>
攤銷費用	<u>\$ -</u>	<u>\$ 11,867</u>	<u>\$ -</u>	<u>\$ 11,867</u>	<u>\$ -</u>	<u>\$ 7,065</u>	<u>\$ -</u>	<u>\$ 7,065</u>

註：屬出租資產折舊，帳列其他收入減項。

十八、重大關係人交易

(一) 關係人之名稱及關係

關 係 人 名 稱	與 本 公 司 之 關 係
江蘇龍燈博士摩包裝材料有限公司 (江蘇博士摩)	具實質關係
煙臺龍燈肥料有限公司(煙臺龍燈)	本公司董事長對該公司有控制能力
台灣龍燈股份有限公司(台灣龍燈)	本公司董事長與其二等親屬對該公司有控制能力
Rotam India Ltd.	本公司董事長對該公司有重大影響力
Asia Crop Protection Ltd.	本公司董事長對該公司有控制能力

(接次頁)

(承前頁)

關 係 人 名 稱	與 本 公 司 之 關 係
Rotam Pharmaceutical Co., Ltd.	本公司董事長對該公司有控制能力
Rotam Chemia Co., Ltd.	本公司董事長對該公司有重大影響力
Hong Kong Samlin Trading Co., Ltd.	本公司董事長對該公司有控制能力
Lofty Idea Limited	本公司董事長對該公司有控制能力
Witgang Far East Ltd.	具實質關係
James Timothy Bristow	本公司之董事
羅 昌 庚	本公司之董事長
羅 永 桂	與本公司董事長具一等親屬

## (二) 與關係人間之重大交易事項

### 1. 進 貨

關 係 人 名 稱	一 〇 一 年 第 一 季			一 〇 〇 年 第 一 季		
	美 金	新 台 幣	估 該 科目 %	美 金	新 台 幣	估 該 科目 %
江蘇博士摩	\$ 318	\$ 9,395	1	\$ 309	\$ 9,095	1
Asia Crop Protection Ltd.	-	-	-	59	1,736	-
Rotam India Ltd.	198	5,827	-	64	1,890	-
	<u>\$ 516</u>	<u>\$15,222</u>	<u>1</u>	<u>\$ 432</u>	<u>\$12,721</u>	<u>1</u>

本公司及子公司向關係人進貨之交易條件及付款期間與一般進貨廠商相當。

### 2. 其他應收款－關係人

#### 逾期應收款

關 係 人 名 稱	一 〇 一 年 三 月 三 十 一 日			一 〇 〇 年 三 月 三 十 一 日		
	美 金	新 台 幣	估 該 科目 %	美 金	新 台 幣	估 該 科目 %
Rotam India Ltd.	\$ -	\$ -	-	\$ 190	\$ 5,586	100

上述其他應收款係因帳齡超過正常授信期間而由應收帳款轉入。截至一〇〇年三月三十一日止，逾授信期間為 3 至 12 個月(已於一〇〇年五月收款)。

### 3. 應付帳款－關係人

關係人名稱	一〇一年三月三十一日			一〇〇年三月三十一日		
	美	金	新台幣	美	金	新台幣
江蘇博士摩	\$	330	\$ 9,752	\$	355	\$ 10,442
Rotam India		-	-		49	1,445
	\$	<u>330</u>	\$ <u>9,752</u>	\$	<u>404</u>	\$ <u>11,887</u>

### 十九、質押資產

本公司及子公司下列資產業已提供各行庫充為融資之擔保。

	一〇一年三月三十一日		一〇〇年三月三十一日	
	美	金	美	金
受限制資產－流動－				
銀行存款	\$	4,227	\$	6,673
受限制資產－非流動				
－其他金融資產		1,648		1,611
應收票據		-		835
應收帳款		30,989		25,043
辦公設備		-		10
房屋及建築物（淨額）		4,088		3,280
租賃資產（淨額）		708		658
無形資產－土地使用權		2,015		1,997
	\$	<u>43,675</u>	\$	<u>40,107</u>
		\$ <u>1,288,832</u>		\$ <u>1,179,125</u>

### 二十、重大承諾事項及或有事項

(一) 本公司及子公司以營業租賃方式承租營業場所及設備，一〇一年第一季租金支出為美金 265 仟元（折合新台幣 7,823 仟元），截至一〇一年三月三十一日止，未來各年度最低租金給付金額列示如下：

年	度	美	金	新	台	幣
一〇一年	四月一日至一〇一					
	年十二月三十一日	\$	103	\$	3,036	
一〇二年			339		10,008	
一〇三年			108		3,194	
一〇四年			65		1,915	
一〇五年	以後		249		7,336	
		\$	<u>864</u>	\$	<u>25,489</u>	

(二) 截至一〇一年三月三十一日止，本公司及子公司因購買設備及資訊系統產生之承諾負債計美金 5,072 仟元（折合新台幣 149,665 仟元）。

- (三) 截至一〇一年三月三十一日止，本公司及子公司已開立未使用信用狀計美金 323 仟元。
- (三) 子公司 RL 原與 Twiga Chemical Industries Co., Ltd (簡稱 Twiga) 簽訂肯亞地區之分銷合作協議書，惟於一〇〇年一月決定不再與該公司續約，並依據協議書發出不續約通知。Twiga 不同意此項不續約通知，遂於一〇〇年四月發出強制令及禁止實施上述分銷協議中之不續約條款，並訴請 RL 應支付未來業務損失和預期收益，賠償款計 KSH 40,000,000 (約美金 470 仟元)。本案於一〇〇年十二月二十日經法院裁決撤回強制令，若 Twiga 不同意判決，應向仲裁庭提出申訴，截至一〇一年三月三十一日止，Twiga 尚未提出申訴，故本公司尚無法預知上述訟案之訴訟結果。
- (四) 子公司 RACL 於九十四年度與 S.A.S. EMPORIO (以下簡稱 EMPORIO) 終止產品登記及獨家代理契約，EMPORIO 以 RACL 提前解約且未支付相關費用向法院訴請賠償，法院裁決賠償金額為歐元 480,533 元另加計利息，於九十八年度認列歐元 342,773.56 元，一〇〇年度估計歐元 115,830 元 (折合美金 150 仟元)，帳列營業外費用及損失一什項支出。利息尚待法院計算中。

## 二一、金融商品資訊之揭露

- (一) 本公司及子公司決定金融商品公平價值所使用之方法及假設如下：
1. 短期金融商品以其在資產負債表上之帳面價值估計其公平價值，因為此類商品到期日甚近，其帳面價值應屬估計公平價值之合理基礎。此方法應用於現金及約當現金、應收票據淨額、應收帳款淨額、其他應收款、其他應收款－關係人、受限制資產－流動、短期借款、應付票據、應付帳款、應付帳款－關係人、應付費用及其他應付款項。
  2. 公平價值變動列入損益之金融商品及其他金融商品如有活絡市場公開報價時，則以此市場價格為公平價值。若無市場價格可供參考時，則採用評價方法估計。本公司及子公司採用評價方法所使用之估計及假設，與市場參與者於金融商品訂價時用以作為估計及假設之資訊一致。

衍生性金融商品如有活絡市場公開報價時，則以此市場價格為公平價值。若無市場價格可供參考時，則採用評價方法估計。本公司及子公司採用評價方法所使用之估計及假設，與市場參與者於金融商品訂價時用以作為估計及假設之資訊一致。

3. 存出（入）保證金以帳面價值為估計公平價值。
4. 受限制資產－非流動、長期借款（含一年內到期之長期借款）及應付租賃款以其預期現金流量之折現值估計公平價值。折現率則以本公司及子公司所能獲得類似條件（相似之到期日）之長期借款利率為準。

(二) 本公司及子公司決定公平價值變動列入損益之金融負債－遠期外匯合約之公平價值均為以評價方法估計如下：

	公開報價決定之金額		評價方法估計之金額	
	美	金新台幣	美	金新台幣
一〇〇年第一季				
負債				
公平價值變動列入損益之金融負債	\$ -	\$ -	\$ 15	\$ 447

(三) 本公司及子公司一〇一年及一〇〇年三月三十一日具利率變動之公平價值風險之金融資產分別為美金 19,467 仟元及 4,925 仟元（折合新台幣分別為 574,485 仟元及 144,787 仟元），金融負債分別為美金 50,814 仟元及 21,284 仟元（折合新台幣分別為 1,499,518 仟元及 625,765 仟元）；具利率變動之現金流量風險之金融資產分別為美金 5,590 仟元及 9,013 仟元（折合新台幣分別為 164,974 仟元及 264,980 仟元），金融負債分別為美金 61,223 仟元及 54,463 仟元（折合新台幣分別為 1,806,688 仟元及 1,601,182 仟元）。

(四) 本公司及子公司一〇一及一〇〇年第一季非以公平價值衡量且公平價值變動認列損益之金融資產或金融負債，其利息收入總額分別為美金 151 仟元及 43 仟元（折合新台幣分別為 4,435 仟元及 1,261 仟元），利息費用總額分別為美金 1,438 仟元及 995 仟元（折合新台幣分別為 42,408 仟元及 29,246 仟元）。



## (五) 財務風險資訊

### 1. 市場風險

本公司及子公司金融商品之市場風險隨匯率、利率及市場價格波動而變動。

### 2. 信用風險

金融資產受到本公司及子公司之交易對方或他方未履行合約之潛在影響。本公司及子公司信用風險金額係以資產負債表日公平價值為正數之合約為評估對象。本公司及子公司之交易對方均為信用良好之金融機構及公司組織，因此不預期有重大之信用風險。

### 3. 流動性風險

本公司及子公司之營運資金足以支應，故未有因無法籌措資金以履行合約義務之流動性風險。

### 4. 利率變動之現金流量風險

本公司及子公司從事之部分長、短期借款係屬浮動利率之債務，故市場利率變動將使借款之有效利率隨之變動，而使其未來現金流量產生波動，市場利率變動達1%，將增加本公司及子公司現金流出美金599仟元（折合新台幣17,665仟元）。

## 二二、附註揭露事項

### (一) 重大交易事項相關資訊

編號	項目	說明
1	資金貸與他人。	附表二
2	為他人背書保證。	附表三
3	期末持有有價證券情形。	附表四
4	累積買進或賣出同一有價證券之金額達新台幣一億元或實收資本額20%以上。	無
5	取得不動產之金額達新台幣一億元或實收資本額20%以上。	無
6	處分不動產之金額達新台幣一億元或實收資本額20%以上。	無
7	與關係人進、銷貨之金額達新台幣一億元或實收資本額20%以上。	無
8	應收關係人款項達新台幣一億元或實收資本額20%以上。	無
9	從事衍生性商品交易。	無

(二) 轉投資事業相關資訊

編號	項目	說明
1	被投資公司名稱、所在地區.....等相關資訊。	附表七
2	資金貸與他人。	附表二
3	為他人背書保證。	附表三
4	期末持有有價證券情形。	附表四
5	累積買進或賣出同一有價證券之金額達新台幣一億元或實收資本額 20% 以上。	無
6	取得不動產之金額達新台幣一億元或實收資本額 20% 以上。	無
7	處分不動產之金額達新台幣一億元或實收資本額 20% 以上。	無
8	與關係人進、銷貨金額達新台幣一億元或實收資本額 20% 以上。	附表五
9	應收關係人款項達新台幣一億元或實收資本額 20% 以上。	附表六
10	從事衍生性商品交易。	詳附註五及二一

(三) 大陸投資資訊：附表八

(四) 母子公司間業務關係及重要交易往來情形：參閱附表九。

(五) 子公司持有母公司股份者，應分別列明子公司名稱持有股數、金額及原因：無。

二三、營運部門財務資訊

提供給主要營運決策者用以分配資源及評量部門績效之資訊，著重於每一交付或提供之產品或勞務之種類。依財務會計準則公報第四十一號「營運部門資訊之揭露」之規定，本公司及子公司之部門收入與營運結果及部門資產應報導部門分析如下：

JRC－製造及銷售植物保護劑。

國際部－各種植物保護劑產品銷售、行銷及無形資產藥證登記及註冊。

(一) 部門收入與營運結果

本公司及子公司繼續營業單位之收入與營運結果依應報導部門分析如下：

單位：美金仟元

	部 門 收 入		部 門 損 益	
	一〇一年 第一季	一〇〇年 第一季	一〇一年 第一季	一〇〇年 第一季
JRC	\$ 20,509	\$ 19,550	\$ 3,942	\$ 3,004
國際部	<u>26,268</u>	<u>22,797</u>	<u>(1,064)</u>	<u>1,688</u>
繼續營業單位總額	<u>\$ 46,777</u>	<u>\$ 42,347</u>	2,878	4,692
利息收入			151	43
兌換利益			1,681	1,057
金融商品評價(損)益			8	(15)
其他收入			281	213
利息費用			(1,438)	(995)
處分固定資產損失			(17)	(1)
其他費用			(59)	(4)
總部管理成本與董事酬勞			<u>(296)</u>	<u>(174)</u>
稅前淨利(繼續營業單位)			<u>\$ 3,189</u>	<u>\$ 4,816</u>

單位：新台幣仟元

	部 門 收 入		部 門 損 益	
	一〇一年 第一季	一〇〇年 第一季	一〇一年 第一季	一〇〇年 第一季
JRC	\$ 605,230	\$ 574,761	\$ 116,343	\$ 88,317
國際部	<u>775,170</u>	<u>670,244</u>	<u>(31,394)</u>	<u>49,626</u>
繼續營業單位總額	<u>\$1,380,400</u>	<u>\$1,245,005</u>	84,949	137,943
利息收入			4,435	1,261
兌換利益			49,592	31,080
金融商品評價(損)益			223	(445)
其他收入			8,279	6,249
利息費用			(42,408)	(29,246)
處分固定資產損失			(484)	(20)
其他費用			(1,748)	(126)
總部管理成本與董事酬勞			<u>(8,730)</u>	<u>(5,113)</u>
稅前淨利(繼續營業單位)			<u>\$ 94,108</u>	<u>\$ 141,583</u>

以上報導之收入係與外部客戶交易所產生。一〇一及一〇〇年第一季部門間銷售，業已合併沖銷。

部門利益係指各個部門所賺取之利潤，不包含應分攤之其他收入、利息收入、處分固定資產損益、兌換損益、金融商品評價損益、利息費用以及所得稅費用。此衡量金額係提供予主要營運決策者，用以分配資源予部門及評量其績效。

(二) 部門資產及負債

	一〇一年三月三十一日			一〇〇年三月三十一日		
	美	金	新台幣	美	金	新台幣
<u>部門資產</u>						
JRC	\$	79,204	\$ 2,337,300	\$	63,765	\$ 1,874,686
國際部		<u>199,247</u>	<u>5,879,784</u>		<u>155,202</u>	<u>4,562,925</u>
部門資產總額	\$	<u>278,451</u>	<u>\$ 8,217,084</u>	\$	<u>218,967</u>	<u>\$ 6,437,611</u>
<u>部門負債</u>						
JRC	\$	31,492	\$ 929,325	\$	32,910	\$ 967,564
國際部		<u>28,782</u>	<u>849,350</u>		<u>22,140</u>	<u>650,892</u>
部門負債總額	\$	<u>60,274</u>	<u>\$ 1,778,675</u>	\$	<u>55,050</u>	<u>\$ 1,618,456</u>

基於監督部門績效及分配資源予各部門之目的：

1. 除採權益法之長期股權投資、其他金融資產與當期及遞延所得稅資產以外之所有資產均分攤至應報導部門。應報導部門共同使用之資產係按各別應報導部門所賺取之收入為基礎分攤。
2. 除短期借款、一年內到期長期借款、長期借款、應付租賃款、其他金融負債、應付所得稅及遞延所得稅負債以外之所有負債均分攤至應報導部門。應報導部門共同承擔之負債係按部門資產之比例分攤。

二四、外幣金融資產及負債匯率資訊

本公司具重大影響之外幣金融資產及負債資訊如下：

單位：各外幣仟元／美元仟元

金融資產	一〇一年三月三十一日			一〇〇年三月三十一日						
	外幣	匯率	美元	外幣	匯率	美元				
<u>貨幣性項目</u>										
港幣	\$	30,305	0.1288	\$	3,903	\$	190	0.1284	\$	24
人民幣		102,062	0.1589		16,215		188,461	0.1527		28,774
歐元		8,363	1.3339		11,155		7,391	1.4098		10,419
英鎊		3,163	1.5990		5,058		1,588	1.6033		2,545
巴西幣		57,390	0.5488		31,497		50,869	0.6140		31,233
阿根廷披索		962	0.2285		220		20,128	0.2469		4,970
墨西哥披索		11,661	0.0778		908		8,015	0.0836		670
智利披索		66,865	0.0021		137		24,262	0.0021		51
哥倫比亞比索		4,360,378	0.0006		2,433		3,343,306	0.0005		1,779

(接次頁)

(承前頁)

金 融 負 債	一 〇 一 年 三 月 三 十 一 日			一 〇 〇 年 三 月 三 十 一 日		
	外 幣 匯 率	美 元	美 元	外 幣 匯 率	美 元	美 元
貨幣性項目						
港 幣	\$ 163,187	0.1288	\$ 21,018	\$ 12,388	0.1284	\$ 1,591
人 民 幣	186,166	0.1589	29,577	163,844	0.1527	25,015
歐 元	1,545	1.3339	2,061	638	1.4098	900
英 鎊	313	1.5990	501	284	1.6033	455
巴 西 幣	24,175	0.5488	13,268	9,341	0.6140	5,735
阿 根 廷 披 索	4,653	0.2285	1,063	5,954	0.2469	1,470
墨 西 哥 披 索	1,453	0.0778	113	1,350	0.0836	113
智 利 披 索	55,430	0.0021	114	15,121	0.0021	32
哥 倫 比 亞 比 索	1,246,533	0.0006	696	1,188,343	0.0005	632

上述外幣金融資產及負債係以本公司及子公司合併財務報表之功能性貨幣美元定義表達。

## 二五、事先揭露採用國際財務報導準則相關事項

本公司及子公司依據行政院金融監督管理委員會（以下稱「金管會」）九十九年二月二日發布之金管證審字第〇九九〇〇〇四九九三號函令之規定，於一〇一年第一季財務報表附註事先揭露採用國際財務報導準則（以下稱「IFRSs」）之情形如下，此揭露資訊並未經會計師核閱，附列僅供參考：

- (一) 金管會於九十八年五月十四日宣布之「我國企業採用國際會計準則推動架構」，上市上櫃公司及興櫃公司應自一〇二年起依證券發行人財務報告編製準則暨經金管會認可之國際財務報導準則、國際會計準則解釋及解釋公告編製財務報告，為因應上開修正，本公司業已成立專案小組，並訂定採用 IFRSs 之計畫，謹將該計畫之重要內容、預計完成時程及目前執行情形說明如下：

計 畫 內 容	主 要 執 行 單 位	目 前 執 行 情 形
1. 董事會核定 IFRS 轉換計劃	業務、財會、稽核及資訊部門	已完成
2. 成立專案小組	業務、財會、稽核及資訊部門	已完成
3. 完成現行會計政策與 IFRSs 差異之辨認	財會單位	已完成
4. 完成 IFRSs 合併個體之辨認	財會單位	已完成

(接次頁)

(承前頁)

計畫內容	主要執行單位	目前執行情形
5. 完成 IFRS1 「首次採用國際會計準則」各項豁免及選擇對公司影響之評估	財會單位	已完成
6. 完成資訊系統應做調整之評估	資訊單位	已完成
7. 完成內部控制應做調整之評估	內部稽核	已完成
8. 決定 IFRSs 會計政策	財會單位	已完成
9. 決定所選用 IFRS1 「首次採用國際會計準則」之各項豁免及選擇	財會單位	已完成
10. 完成編製 IFRSs 開帳日財務狀況表	財會單位	已完成
11. 完成編製 IFRSs 2012 年比較財務資訊之編製	財會單位	進度正常執行中
12. 完成相關內部控制(含財務報導流程及相關資訊系統)之調整	業務、財會、稽核及資訊部門	已完成

(二) 本公司及子公司評估現行會計政策與未來依 IFRSs 編製財務報表所採用之會計政策二者間可能存在之重大差異說明如下：

1. 一〇一年一月一日資產負債表之調節

單位：美金仟元

中華民國一般公認會計原則	轉換至 IFRSs 之影響	國際財務報導準則	說明	
項目金額	表達差異認列及衡量差異	金額	項目	
現金及約當現金	\$ 18,274	\$ -	\$ 18,274	現金及約當現金
應收票據淨額	1,645	-	1,645	應收票據淨額
應收帳款淨額	73,203	-	73,203	應收帳款淨額
其他應收款	3,118	-	3,118	其他應收款
存貨淨額	40,505	-	40,505	存貨淨額
預付費用及款項	3,257	63	3,320	預付費用及款項
遞延所得稅資產—流動	1,461	( 1,461)	-	-
受限制資產—流動	7,455	-	7,455	其他金融資產—流動
其他流動資產	105	-	105	其他流動資產
流動資產合計	149,023	( 1,398)	147,625	
固定資產原始成本	22,551	-	22,551	
累計折舊	( 7,727)	-	( 7,727)	
未完工程及預付設備款	1,390	( 1,390)	-	
固定資產淨額	16,214	( 1,390)	14,824	不動產、廠房及設備
電腦軟體成本	420	-	420	其他無形資產
商 証	76,612	-	76,612	其他無形資產
土地使用權	2,029	( 2,029)	-	-
無形資產合計	79,061	( 2,029)	77,032	
存出保證金	175	-	175	存出保證金
遞延費用	163	( 163)	-	-
遞延所得稅資產—非流動	487	2,317	2,804	遞延所得稅資產
受限制資產—非流動	1,637	-	1,637	其他金融資產—非流動
-	-	1,966	1,966	長期預付租金
-	-	1,553	1,553	預付款項—非流動
其他資產合計	2,462	5,673	8,135	
資產總計	\$ 246,760	\$ 856	\$ 247,616	

(接次頁)

(承前頁)

中華民國一般公認會計原則	轉換至 I F R S s 之影響	國際財務報導準則	說明
項 目 金 額	表 達 差 異 認 列 及 衡 量 差 異	金 額 項 目	
短期借款	\$ 69,896	\$ 69,896	短期借款
公平價值變動列入損益之金融負債—流動	8	8	原始認列時指定為透過損益按公允價值衡量之金融負債—流動
應付票據	4,628	4,628	應付票據
應付帳款	19,838	19,838	應付帳款
應付帳款—關係人	241	241	應付帳款—關係人
應付所得稅	1,323	1,323	當期所得稅負債
應付費用	12,483	11,498	其他應付款項
	( 985)	997	員工福利義務
其他應付款	10,028	10,028	其他應付款項
預收貨款	4,328	4,328	預收貨款
一年內到期之長期負債	8,578	8,578	一年內到期之長期負債
其他流動負債	2	2	其他流動負債
流動負債合計	131,353	131,365	
長期借款	8,735	8,735	銀行長期借款
應付租賃款—非流動	284	284	應付租賃款—非流動
長期負債合計	9,019	9,019	
存入保證金	122	122	存入保證金
	-	856	遞延所得稅負債
其他負債合計	122	978	
負債合計	140,494	141,362	
普通股股本	36,408	36,408	普通股股本
普通股股票溢價	22,827	22,827	資本公積—發行溢價
法定盈餘公積	1,608	1,608	法定盈餘公積
未分配盈餘	41,711	41,699	未分配盈餘
累積換算調整數	3,712	3,712	國外營運機構財務報表換算之兌換差額
股東權益總計	106,266	106,254	權益合計
負債及股東權益總計	\$ 246,760	\$ 247,616	負債及權益總計

## 2. 一〇一年三月三十一日資產負債表之調節

單位：美金仟元

中華民國一般公認會計原則	轉換至 I F R S s 之影響	國際財務報導準則	說明
項 目 金 額	表 達 差 異 認 列 及 衡 量 差 異	金 額 項 目	
現金及約當現金	\$ 24,715	\$ 24,715	現金及約當現金
應收票據淨額	1,492	1,492	應收票據淨額
應收帳款淨額	80,950	80,950	應收帳款淨額
其他應收款	3,790	3,790	其他應收款
存貨淨額	56,515	56,515	存貨淨額
預付費用及款項	4,573	4,588	預付費用及款項
遞延所得稅資產—流動	2,001	-	-
受限制資產—流動	4,227	4,227	其他金融資產—流動
其他流動資產	493	493	其他流動資產
流動資產合計	178,756	176,770	
固定資產原始成本	23,713	23,713	
累計折舊	( 8,283)	( 8,283)	
未完工程及預付設備款	1,031	-	
固定資產淨額	16,461	15,430	不動產、廠房及設備
電腦軟體成本	407	407	其他無形資產
商 証	82,663	82,663	其他無形資產
土地使用權	2,015	-	-
無形資產合計	85,085	83,070	

(接次頁)

(承前頁)

中華民國一般公認會計原則	轉換至 I F R S s 之影響	國際財務報導準則			
項 目 金 額	表 達 差 異 認列及衡量差異	金 額 項 目	說 明		
存出保證金	\$ 187	\$ -	\$ 187	存出保證金	
遞延費用	150	( 150)	-		3
遞延所得稅資產—非流動	523	2,858	3,381	遞延所得稅資產	1
受限制資產—非流動	1,648	-	1,648	其他金融資產—非流動	
	-	2,000	2,000	長期預付租金	5
	-	1,181	1,181	預付款項—非流動	3,4
其他資產合計	2,508	5,889	8,397		
資 產 總 計	\$ 282,810	\$ 857	\$ 283,667		
短期借款	\$ 94,489	\$ -	\$ 94,489	短期借款	
應付票據	2,848	-	2,848	應付票據	
應付帳款	30,597	-	30,597	應付帳款	
應付帳款—關係人	330	-	330	應付帳款—關係人	
應付所得稅	1,146	-	1,146	當期所得稅負債	
應付費用	9,946	( 1,336)	8,610	其他應付款項	2
	-	1336	1,398	員工福利義務	2
其他應付款	15,705	-	15,705	其他應付款項	
預收貨款	842	-	842	預收貨款	
一年內到期之長期負債	8,532	-	8,532	一年內到期之長期負債	
其他流動負債	6	-	6	其他流動負債	
流動負債合計	164,441	-	164,503		
長期借款	8,805	-	8,805	銀行長期借款	
應付租賃款—非流動	211	-	211	應付租賃款—非流動	
長期負債合計	9,016	-	9,016		
存入保證金	427	-	427	存入保證金	
	-	857	857	遞延所得稅負債	1
其他負債合計	427	857	1,284		
負債合計	173,884	857	174,803		
普通股股本	36,408	-	36,408	普通股股本	
普通股股票溢價	22,827	-	22,827	資本公積—發行溢價	
法定盈餘公積	1,608	-	1,608	法定盈餘公積	
未分配盈餘	44,210	-	44,148	未分配盈餘	2
累積換算調整數	3,873	-	3,873	國外營運機構財務報表換算之兌換差額	
股東權益總計	108,926	( 62)	108,864	權益合計	
負債及股東權益總計	\$ 282,810	\$ 857	\$ 283,667	負債及權益總計	

### 3. 一〇一年第一季綜合損益表之調節

單位：美金仟元

中華民國一般公認會計原則	轉換至 I F R S s 之影響	國際財務報導準則			
項 目 金 額	表 達 差 異 認列及衡量差異	金 額 項 目	說 明		
營業收入淨額	\$ 46,777	\$ -	\$ 46,777	營業收入淨額	
營業成本	( 29,009)	-	( 29,009)	營業成本	
營業毛利	17,768	-	17,768	營業毛利	
營業費用				營業費用	
推銷費用	( 8,159)	-	( 8,159)	行銷費用	
管理及總務費用	( 5,422)	( 50)	( 5,472)	管理費用	1
研究及發展費用	( 1,605)	-	( 1,605)	研究發展費用	
合 計	( 15,186)	( 50)	( 15,236)	合 計	
營業淨利	2,582	( 50)	2,532	營業利益	
營業外收入及利益				營業外收入及利益	
利息收入	151	-	151	其他利益	
兌換利益淨額	1,681	-	1,681	外幣兌換利益	
金融負債評價利益	8	-	8	透過損益按公允價值 衡量之金融負債利 益	
其他收入	281	-	281	其他利益	
合 計	2,121	-	2,121	合 計	

(接次頁)



(承前頁)

中華民國一般公認會計原則	轉換至 IFRSs 之影響	國際財務報導準則	說明
項 目 金 額	表 達 差 異 認 列 及 衡 量 差 異	金 額 項 目	
營業外費用及損失		營業外費用及損失	
利息費用	\$ -	其他損失	
( \$ 1,438)		( 17)	
處分固定資產損失	-	其他損失	
( 17)		( 59)	
什項支出	-	其他損失	
( 59)		( 1,514)	
合 計	-	合 計	
( 1,514)			
稅前淨利	-	稅前淨利	
3,189	( 50)	3,139	
所得稅費用	-	所得稅費用	
( 690)	-	( 690)	
合併總淨利	(\$ 50)	2,449	
\$ 2,499		161	國外營運機構財務報表換算之兌換差額
		-	與其他綜合損益組成部分相關之所得稅
		\$ 2,610	當期其他綜合損益(稅後淨額)

#### 4. 國際財務報導準則第 1 號之豁免選項

國際財務報導準則第 1 號「首次採用國際財務報導準則」係說明當企業首次採用 IFRSs 作為編製合併財務報表之基礎時應遵循之程序。依據該準則，本公司及其子公司應建立 IFRSs 下之會計政策，且追溯適用該等會計政策以決定轉換至 IFRSs 日（一〇一年一月一日）之初始資產負債表，該準則對追溯適用之原則提供若干豁免選項。合併公司採用之主要豁免選項說明如下：

##### 企業合併

本公司及子公司對轉換至 IFRSs 日前發生之企業合併，選擇不予追溯適用國際財務報導準則第 3 號「企業合併」。因此，於一〇一年一月一日合併資產負債表中，過去企業合併所產生之商譽、納入合併公司之相關資產、負債及非控制權益仍依一〇〇年十二月三十一日按先前一般公認會計原則所認列之金額列示。

上述豁免亦適用於合併公司過去取得之投資關聯企業。

## 5. 轉換至 IFRSs 之重大調節說明

合併公司現行會計政策與未來依 IFRSs 編製合併財務報表所採用之會計政策二者間可能存在之重大差異如下：

### (1) 遞延所得稅資產／負債

中華民國一般公認會計原則下，遞延所得稅資產於評估其可實現性後，認列相關備抵評價金額。轉換至 IFRSs 後，僅當所得稅利益很有可能實現時始認列為遞延所得稅資產，不再使用備抵評價科目。

此外，中華民國一般公認會計原則下，遞延所得稅資產及負債依其相關資產或負債之分類劃分為流動或非流動項目，無相關之資產或負債者，依預期迴轉期間之長短劃分為流動或非流動項目。轉換至 IFRSs 後，遞延所得稅資產及負債一律分類為非流動項目。

截至一〇一年三月三十一日及一〇一年一月一日，本公司及其子公司遞延所得稅資產重分類至非流動資產之金額分別為美金 2,001 仟元及美金 1,461 仟元；另因遞延所得稅資產及遞延所得稅負債不得互抵，於一〇一年三月三十一日及一〇一年一月一日同時調整加美金 857 仟元及美金 856 仟元。

### (2) 員工福利－短期可累積帶薪假

中華民國一般公認會計原則下，短期支薪假給付未有明文規定，通常於實際支付時入帳。轉換至 IFRSs 後，對於可累積支薪假給付，應於員工提供勞務而增加其未來應得之支薪假給付時認列費用。

截至一〇一年三月三十一日及一〇一年一月一日，本公司及其子公司因短期可累積帶薪假之會計處理分別調整增加應付費用美金 62 仟元及美金 12 仟元。

(3) 遞延費用之重分類

中華民國一般公認會計原則下，遞延費用帳列其他資產項下。

轉換至 IFRSs 後，應將遞延費用依性質重分類至不動產、廠房及設備、無形資產、預付費用及長期預付費用。截至一〇一年三月三十一日及一〇一年一月一日，本公司及子公司將遞延費用重分類至非流動資產之金額分別為美金 150 仟元及美金 163 仟元。

(4) 預付設備款之表達

中華民國一般公認會計原則下，購置設備之預付款通常列為固定資產項下之預付設備款。轉換至 IFRSs 後，購置設備之預付款通常分類為非流動資產。截至一〇一年三月三十一日及一〇一年一月一日，本公司及子公司將預付設備款重分類至非流動資產之金額為美金 1,031 仟元及美金 1,390 仟元。

(5) 土地使用權

中華民國一般公認會計原則下，所持有之土地使用權分類為無形資產。

轉換至 IFRSs 後，土地使用權係屬國際會計準則第 17 號「租賃」之適用範圍，應予單獨列為預付租賃款。截至一〇一年三月三十一日及一〇一年一月一日，本公司及子公司將土地使用權重分類到預付費用美金 15 仟元及美金 63 仟元及重分類至預付租賃款之金額為美金 2,000 仟元及美金 1,966 仟元。

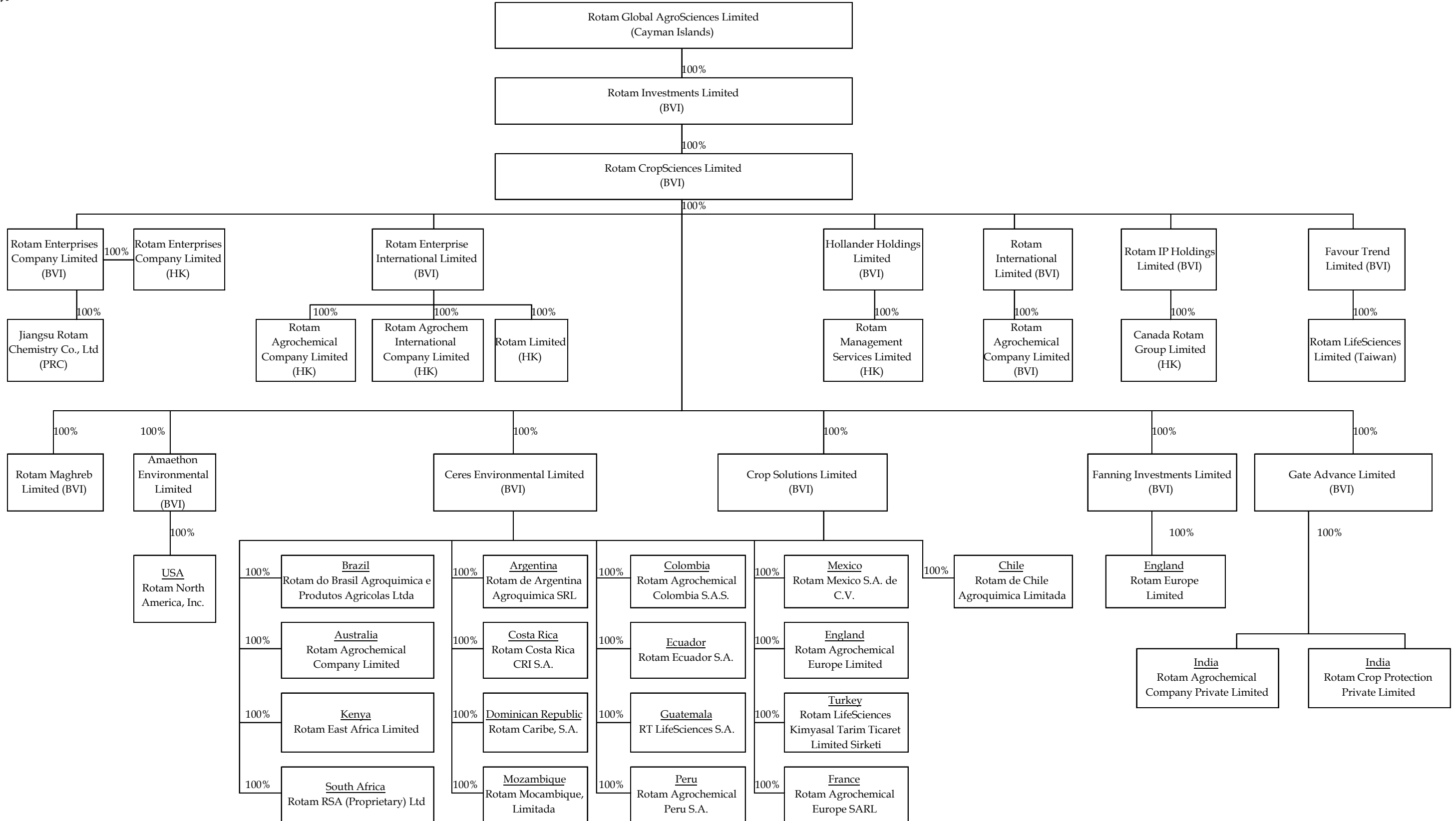
(三) 本公司及子公司係以財團法人中華民國會計研究發展基金會已翻譯並經金管會認可之二〇一〇年 IFRSs 版本以及金管會於一〇〇年十二月二十二日修正發布之證券發行人財務報告編製準則作為上開評估之依據。合併公司上述之評估結果，可能因未來主管機關發布規範採用 IFRSs 相關事項之函令暨國內其他法令因配合採用 IFRSs 修改規定所影響，而與未來實際差異有所不同。

Rotam Global AgroSciences Limited 及其子公司

合併組織圖

民國一〇一年三月三十一日

附表一



附表二 資金貸與他人：

單位：外幣元

編號	貸出資金之公司	貸與對象	往來科目	本期最高餘額	期末餘額 (註二)	實際動支金額	利率區間%	資金貸與性質	業務往來金額	有短期融通資金必要之原因	提列備抵呆帳金額	擔保名稱	品名價值	對個別對象資金貸與限額 (註一)	資金貸與總限額 (註一)
0	本公司	RACL	其他應收款－關係人	US\$ 40,000,000	US\$ 40,000,000	US\$ 15,012,663	2.5%	短期資金融通	US\$ -	營運週轉	-	-	-	US\$ 21,785,210	US\$ 43,570,420
1	JRC	RACL	其他應收款－關係人	US\$ 1,082,809	US\$ 1,082,809	US\$ 1,082,809	-	業務往來	US\$ 11,884,549	營運週轉	-	-	-	US\$ 12,863,789	US\$ 25,727,578
2	RACL	Amaethon	其他應收款－關係人	US\$ 5,400,000	US\$ 1,400,000	US\$ 1,250,150	6%	短期資金融通	US\$ -	營運週轉	-	-	-	US\$ 6,449,310	US\$ 12,898,620
		Fanning	其他應收款－關係人	GBP 1,232,833	GBP 1,232,833	GBP 677,833	0%-6%	短期資金融通	US\$ -	營運週轉	-	-	-	US\$ 6,449,310	US\$ 12,898,620
		Crop	其他應收款－關係人	US\$ 102,500	US\$ 102,500	US\$ 102,500	2.73%-3.13%	短期資金融通	US\$ -	營運週轉	-	-	-	US\$ 6,449,310	US\$ 12,898,620
		Ceres	其他應收款－關係人	US\$ 18,525,948	US\$ 18,525,948	US\$ 18,525,948	2.73%-3.13%	短期資金融通	US\$ -	營運週轉	-	-	-	US\$ 6,449,310	US\$ 12,898,620
		Rotam Colombia	其他應收款－關係人	US\$ 1,200,000	US\$ -	US\$ -	-	業務往來	US\$ 750,411	營運週轉	-	-	-	US\$ 6,449,310	US\$ 12,898,620
		REL-UK	其他應收款－關係人	US\$ 500,000	US\$ -	US\$ -	-	業務往來	US\$ 2,040,221	營運週轉	-	-	-	US\$ 6,449,310	US\$ 12,898,620
		Rotam Chile	其他應收款－關係人	US\$ 300,000	US\$ -	US\$ -	-	業務往來	US\$ -	營運週轉	-	-	-	US\$ 6,449,310	US\$ 12,898,620
		Rotam Argentina	其他應收款－關係人	US\$ 1,000,000	US\$ -	US\$ -	-	業務往來	US\$ 652,430	營運週轉	-	-	-	US\$ 6,449,310	US\$ 12,898,620
		Rotam Brasil	其他應收款－關係人	US\$ 3,000,000	US\$ -	US\$ -	-	業務往來	US\$ 4,937,886	營運週轉	-	-	-	US\$ 6,449,310	US\$ 12,898,620
		Rotam Mexico	其他應收款－關係人	US\$ 1,000,000	US\$ -	US\$ -	-	業務往來	US\$ 1,630,973	營運週轉	-	-	-	US\$ 6,449,310	US\$ 12,898,620
	Rotam US	其他應收款－關係人	US\$ 1,000,000	US\$ -	US\$ -	-	業務往來	US\$ 3,363,924	營運週轉	-	-	-	US\$ 6,449,310	US\$ 12,898,620	
4	RL	JRC	其他應收款－關係人	US\$ 3,000,000	US\$ 3,000,000	US\$ 3,000,000	2.25%	短期資金融通	US\$ -	營運週轉	-	-	-	US\$ 21,785,210	US\$ 43,570,420
6	Amaethon	Rotam US	其他應收款－關係人	US\$ 5,400,000	US\$ 5,400,000	US\$ 4,476,000	6%	短期資金融通	US\$ -	營運週轉	-	-	-	US\$ 21,785,210	US\$ 43,570,420
7	Ceres	Rotam Brasil	其他應收款－關係人	US\$ 14,100,000	US\$ 14,100,000	US\$ 14,100,000	2.73%-3.13%	短期資金融通	US\$ -	營運週轉	-	-	-	US\$ 21,785,210	US\$ 43,570,420
		Rotam Chile	其他應收款－關係人	US\$ 1,725,038	US\$ 1,725,038	US\$ 1,725,038	6%	短期資金融通	US\$ -	營運週轉	-	-	-	US\$ 21,785,210	US\$ 43,570,420
		Rotam Mexico	其他應收款－關係人	US\$ 1,700,000	US\$ 700,000	US\$ 450,000	6%	短期資金融通	US\$ -	營運週轉	-	-	-	US\$ 21,785,210	US\$ 43,570,420
9	Fanning	REL-UK	其他應收款－關係人	GBP 1,182,833	GBP 1,182,833	GBP 626,833	0%-4%	短期資金融通	US\$ -	營運週轉	-	-	-	US\$ 21,785,210	US\$ 43,570,420
15	REC-BVI	RL	其他應收款－關係人	US\$ 3,000,000	US\$ 3,000,000	US\$ 3,000,000	2.25%	短期資金融通	US\$ -	營運週轉	-	-	-	US\$ 21,785,210	US\$ 43,570,420
		RACL	其他應收款－關係人	US\$ 7,000,000	US\$ 7,000,000	US\$ 7,000,000	2.75%	短期資金融通	US\$ -	營運週轉	-	-	-	US\$ 21,785,210	US\$ 43,570,420
13	Crop	Rotam Brasil	其他應收款－關係人	US\$ 20,000	US\$ 20,000	US\$ 20,000	2.73%-3.13%	短期資金融通	US\$ -	營運週轉	-	-	-	US\$ 21,785,210	US\$ 43,570,420

註一：1. 本公司資金貸與他人總額以不超過本公司最近期財務報表淨值百分之四十，對單一公司貸與金額以不超過本公司最近期財務報表淨值百分之二十為限。但本公司與直接及間接持有表決權股份百分之百之子公司間，從事資金貸與金額不受上述限制。

2. RACL及JRC資金貸與他人總額分別以不超過RACL及JRC最近期財務報表淨值百分之四十，對單一公司貸與金額分別以不超過RACL及JRC最近期財務報表淨值百分之二十為限。但與最終母公司間及與最終母公司直接及間接持有表決權股份百分之百之子公司間，從事資金貸與金額不受上述限制。

3. Amaethon、Fanning、Ceres、RL、REC-BVI及Crop資金貸與他人總額以不超過本公司最近期財務報表淨值百分之四十，對單一公司貸與金額以不超過本公司最近期財務報表淨值百分之二十為限。但與最終母公司間及與最終母公司直接及間接持有表決權股份百分之百之子公司間，從事資金貸與金額不受上述限制。

註二：於編製合併財務報表時，業已沖銷。

附表三 為他人背書保證：

單位：新台幣仟元

編號	背書保證公司名稱	被背書保證對象		對單一企業背書保證限額	本期最高背書保證餘額	期末背書保證餘額(註四)	實際動支金額	以財產擔保之背書保證金額	累計背書保證金額佔最近期財務報表淨值之比率%	背書保證最高限額	屬母公司對背書保證(註五)	屬子公司對背書保證(註五)	屬對大陸地區背書保證(註五)
		公司名稱	關係										
0	RGA	RACL	母公司	\$ 964,322 (註一)	\$ 1,801,592	\$ 1,683,552	\$ 1,564,789	N/A	52%	\$ 6,428,814 (註一)	Y	N	N
		REC-BVI	母公司	964,322 (註一)	295,100	295,100	295,100	N/A	9%	6,428,814 (註一)	Y	N	N
1	JRC	REC-BVI	最終同一母公司	90,465 (註二)	295,100	295,100	295,100	N/A	9%	949,026 (註二)	N	N	N
3	RAI	RACL	最終同一母公司	196,236 (註二)	1,743,237	1,624,044	1,623,178	N/A	51%	327,061 (註二)	N	N	N
4	RL	RACL	最終同一母公司	964,322 (註三)	1,784,557	1,665,364	1,575,640	N/A	52%	1,607,204 (註三)	N	N	N
5	RCS	RACL	最終同一母公司	964,322 (註三)	1,502,066	1,384,026	1,337,740	N/A	43%	1,607,204 (註三)	N	N	N
		REC-BVI	最終同一母公司	964,322 (註三)	295,100	295,100	295,100	N/A	9%	1,607,204 (註三)	N	N	N
		Rotam Brazil	最終同一母公司	964,322 (註三)	586,621	586,621	197,273	N/A	18%	1,607,204 (註三)	N	N	N
6	Amaethon	Rotam USA	最終同一母公司	964,322 (註三)	88,530	-	-	N/A	-	1,607,204 (註三)	N	N	N
14	REI	RACL	最終同一母公司	964,322 (註三)	590,200	472,160	472,160	N/A	15%	1,607,204 (註三)	N	N	N
15	REC-BVI	RACL	最終同一母公司	964,322 (註三)	590,200	472,160	472,160	N/A	15%	1,607,204 (註三)	N	N	N
16	Canada Rotam Group Limited	RACL	最終同一母公司	964,322 (註三)	590,200	472,160	472,160	N/A	15%	1,607,204 (註三)	N	N	N
17	Rotam IP Holding Limited	RACL	最終同一母公司	964,322 (註三)	590,200	472,160	472,160	N/A	15%	1,607,204 (註三)	N	N	N

註一：本公司背書保證總額以本公司最近期財務報表淨值之百分之兩百為限。對單一企業背書保證之金額則不超過本公司最近期財務報表淨值之百分之三十為限。但本公司與直接及間接持有表決權股份百分之百之子公司間背書保證，不在此限。

註二：RAI及JRC背書保證總額以RAI及JRC最近期財務報表淨值之百分之五十為限，對單一企業背書保證之金額則以不超過RAI及JRC最近期財務報表之百分之三十為限，但與最終母公司直接或間接持有表決權股份百分之百之子公司間背書保證，不在此限。

註三：該公司背書保證總額以該公司之最終母公司最近期財務報表淨值之百分之五十為限，對單一企業背書保證之金額則以不超過該公司之最終母公司最近期財務報表之百分之三十為限，但與該公司之最終母公司直接或間接持有表決權股份百分之百之子公司間背書保證，不在此限。

註四：於編製合併財務報表時，業已沖銷。

註五：屬上市櫃母公司對子公司背書保證者、屬子公司對上市櫃母公司背書保證者、屬大陸地區背書證者始須填列Y。

附表四 期末持有有價證券情形：

(除股數及持股比率外，其餘以外幣仟元、新台幣仟元為單位)

持有之公司	有價證券種類及名稱	與有價證券發行人之關係	帳列科目	期末				備註
				股數	帳面金額	持股比例%	市價	
本公司	股票 RIL	最終同一母公司	採權益法評價長期投資	20,000	US\$ 107,736	100.00%	US\$ 107,736	(註二)
					(折合新台幣 3,179,293)		(折合新台幣 3,179,293)	
RIL	RCS	最終同一母公司	採權益法評價長期投資	2,000	US\$ 107,737	100.00%	US\$ 107,737	(註二)
RCS	REC-BVI	最終同一母公司	採權益法評價長期投資	50,000	US\$ 64,464	100.00%	US\$ 64,464	(註二)
					(折合新台幣 1,902,326)		(折合新台幣 1,902,326)	
RCS	REI	最終同一母公司	採權益法評價長期投資	2	US\$ 40,453	100.00%	US\$ 40,453	(註二)
					(折合新台幣 1,193,782)		(折合新台幣 1,193,782)	
RCS	Amaethon	最終同一母公司	採權益法評價長期投資	50,000	US\$ -3,799	100.00%	US\$ -3,799	(註二)
					(折合新台幣 -112,103)		(折合新台幣 -112,103)	
RCS	Ceres	最終同一母公司	採權益法評價長期投資	50,000	US\$ -1,253	100.00%	US\$ -1,253	(註二)
					(折合新台幣 -36,961)		(折合新台幣 -36,961)	
RCS	Crop	最終同一母公司	採權益法評價長期投資	50,000	US\$ 52	100.00%	US\$ 52	(註二)
					(折合新台幣 1,515)		(折合新台幣 1,515)	
RCS	Fanning	最終同一母公司	採權益法評價長期投資	1	US\$ -339	100.00%	US\$ -339	(註二)
					(折合新台幣 -10,006)		(折合新台幣 -10,006)	
RCS	Gate Advance Limited	最終同一母公司	採權益法評價長期投資	1	US\$ -3	100.00%	US\$ -3	(註二)
					(折合新台幣 -93)		(折合新台幣 -93)	
RCS	Hollander Holdings Limited	最終同一母公司	採權益法評價長期投資	1	US\$ 2	100.00%	US\$ 2	(註二)
					(折合新台幣 51)		(折合新台幣 51)	
RCS	Rotam International Limited	最終同一母公司	採權益法評價長期投資	1	US\$ -1	100.00%	US\$ -1	(註二)
					(折合新台幣 -20)		(折合新台幣 -20)	
RCS	Rotam IP Holdings Limited	最終同一母公司	採權益法評價長期投資	1	US\$ -	100.00%	US\$ -	(註二)
					(折合新台幣 -3)		(折合新台幣 -3)	
RCS	Rotam Maghreb Limited (BVI)	最終同一母公司	採權益法評價長期投資	100	US\$ -2	100.00%	US\$ -2	(註二)
					(折合新台幣 -54)		(折合新台幣 -54)	
RCS	Favour Trend Limited	最終同一母公司	採權益法評價長期投資	100	US\$ -	100.00%	US\$ -	(註二)
					(折合新台幣 30)		(折合新台幣 30)	
REC-BVI	REC-HK	最終同一母公司	採權益法評價長期投資	1	US\$ -1	100.00%	US\$ -1	(註二)
REC-BVI	JRC	最終同一母公司	採權益法評價長期投資	(註一)	US\$ 64,319	100.00%	US\$ 64,319	(註二)
					(折合新台幣 1,898,052)		(折合新台幣 1,898,052)	
REI	RACL	最終同一母公司	採權益法評價長期投資	600,000	US\$ 32,247	100.00%	US\$ 32,247	(註二)
					(折合新台幣 951,596)		(折合新台幣 951,596)	
REI	RAI	最終同一母公司	採權益法評價長期投資	700,000	US\$ 22,166	100.00%	US\$ 22,166	(註二)
					(折合新台幣 654,122)		(折合新台幣 654,122)	
REI	RL	最終同一母公司	採權益法評價長期投資	1,100,000	US\$ 1,384	100.00%	US\$ 1,384	(註二)
					(折合新台幣 40,851)		(折合新台幣 40,851)	
Hollander Holdings Limited	Rotam Management Services Limited	最終同一母公司	採權益法評價長期投資	1	US\$ 3	100.00%	US\$ 3	(註二)
Rotam International Limited	Rotam Agrochemical Company Limited (BVI)	最終同一母公司	採權益法評價長期投資	1	US\$ 91	100.00%	US\$ 91	(註二)
					(折合新台幣 -)		(折合新台幣 -)	
					(折合新台幣 2)		(折合新台幣 2)	

(接次頁)

(承前頁)

持有之公司	有價證券種類及名稱	與有價證券發行人之關係	帳列科目	期末				備註	
				股數	帳面金額	持股比例%	市價		
Rotam IP Holdings Limited	Canada Rotam Group Limited	最終同一母公司	採權益法評價長期投資	1	US\$ 1 (折合新台幣 20)	100.00%	US\$ 1 (折合新台幣 20)	(註二)	
	Amaethon	最終同一母公司	採權益法評價長期投資	2,500	US\$ -4,039 (折合新台幣 -119,188)	100.00%	US\$ -4,039 (折合新台幣 -119,188)	(註二)	
Ceres	Rotam Australia	最終同一母公司	採權益法評價長期投資	100	US\$ - (折合新台幣 3)	100.00%	US\$ - (折合新台幣 3)	(註二)	
	Rotam Costa Rica	最終同一母公司	採權益法評價長期投資	10	US\$ 22 (折合新台幣 654)	100.00%	US\$ 22 (折合新台幣 654)	(註二)	
	RA Europe UK	最終同一母公司	採權益法評價長期投資	1	US\$ - (折合新台幣 -)	100.00%	US\$ - (折合新台幣 -)	(註二)	
	Rotam RSA	最終同一母公司	採權益法評價長期投資	100	US\$ - (折合新台幣 -)	100.00%	US\$ - (折合新台幣 -)	(註二)	
	Rotam Caribe, S.A	最終同一母公司	採權益法評價長期投資	999	US\$ 2 (折合新台幣 76)	99.90%	US\$ 2 (折合新台幣 76)	(註二)	
	Rotam Argentina	最終同一母公司	採權益法評價長期投資	7,386,250	US\$ 2,461 (折合新台幣 72,595)	95.00%	US\$ 2,461 (折合新台幣 72,595)	(註二)	
	Rotam Brasil	最終同一母公司	採權益法評價長期投資	3,069	US\$ -804 (折合新台幣 -23,714)	99.00%	US\$ -804 (折合新台幣 -23,714)	(註二)	
	Rotam Colombia	最終同一母公司	採權益法評價長期投資	1,063,978	US\$ 542 (折合新台幣 15,998)	99.06%	US\$ 542 (折合新台幣 15,998)	(註二)	
	Rotam Mexico	最終同一母公司	採權益法評價長期投資	8,725	US\$ 850 (折合新台幣 25,072)	99.99%	US\$ 850 (折合新台幣 25,072)	(註二)	
	Rotam Chile	最終同一母公司	採權益法評價長期投資	(註一)	US\$ -217 (折合新台幣 -6,412)	99.00%	US\$ -217 (折合新台幣 -6,412)	(註二)	
	Rotam Ecuador	最終同一母公司	採權益法評價長期投資	792	US\$ 49 (折合新台幣 1,461)	99.00%	US\$ 49 (折合新台幣 1,461)	(註二)	
	Rotam Kenya	最終同一母公司	採權益法評價長期投資	1,980	US\$ 4 (折合新台幣 128)	99.00%	US\$ 4 (折合新台幣 128)	(註二)	
	Rotam Guatemala	最終同一母公司	採權益法評價長期投資	495	US\$ - (折合新台幣 -)	99.00%	US\$ - (折合新台幣 -)	(註二)	
	Rotam Turkey	最終同一母公司	採權益法評價長期投資	190	US\$ 1 (折合新台幣 31)	90.00%	US\$ 1 (折合新台幣 31)	(註二)	
	Rotam Mocambique, Limitada	最終同一母公司	採權益法評價長期投資	19,500	US\$ 1 (折合新台幣 21)	97.50%	US\$ 1 (折合新台幣 21)	(註二)	
	Rotam Peru	最終同一母公司	採權益法評價長期投資	20,493	US\$ 2 (折合新台幣 55)	99.00%	US\$ 2 (折合新台幣 55)	(註二)	
	Rotam France	最終同一母公司	採權益法評價長期投資	792	US\$ 203 (折合新台幣 5,991)	99.00%	US\$ 203 (折合新台幣 5,991)	(註二)	
	Crop	Rotam Caribe, S.A	最終同一母公司	採權益法評價長期投資	1	US\$ - (折合新台幣 -)	0.10%	US\$ - (折合新台幣 -)	(註二)
		Rotam Argentina	最終同一母公司	採權益法評價長期投資	388,750	US\$ 129 (折合新台幣 3,821)	5.00%	US\$ 129 (折合新台幣 3,821)	(註二)
		Rotam Brasil	最終同一母公司	採權益法評價長期投資	31	US\$ -8 (折合新台幣 -240)	1.00%	US\$ -8 (折合新台幣 -240)	(註二)

(接次頁)



(承前頁)

持有之公司	有價證券種類及名稱	與有價證券發行人之關係	帳列科目	期末				備註
				股數	帳面金額	持股比例%	市價	
	Rotam Colombia	最終同一母公司	採權益法評價長期投資	(註一)	US\$ 5 (折合新台幣 152)	0.94%	US\$ 5 (折合新台幣 152)	(註二)
	Rotam Mexico	最終同一母公司	採權益法評價長期投資	1	US\$ - (折合新台幣 3)	0.01%	US\$ - (折合新台幣 3)	(註二)
	Rotam Chile	最終同一母公司	採權益法評價長期投資	20,000	US\$ -2 (折合新台幣 -65)	1.00%	US\$ -2 (折合新台幣 -65)	(註二)
	Rotam Ecuador	最終同一母公司	採權益法評價長期投資	8	US\$ 1 (折合新台幣 15)	1.00%	US\$ 1 (折合新台幣 15)	(註二)
	Rotam Kenya	最終同一母公司	採權益法評價長期投資	20	- (折合新台幣 1)	1.00%	- (折合新台幣 1)	(註二)
	Rotam Guatemala	最終同一母公司	採權益法評價長期投資	5	US\$ - (折合新台幣 -)	1.00%	US\$ - (折合新台幣 -)	(註二)
	Rotam Turkey	最終同一母公司	採權益法評價長期投資	21	US\$ - (折合新台幣 3)	10.00%	US\$ - (折合新台幣 3)	(註二)
	Rotam Mocambique, Limitada	最終同一母公司	採權益法評價長期投資	500	US\$ - (折合新台幣 -)	2.50%	US\$ - (折合新台幣 -)	(註二)
	Rotam Peru	最終同一母公司	採權益法評價長期投資	207	US\$ - (折合新台幣 1)	1.00%	US\$ - (折合新台幣 1)	(註二)
	Rotam France	最終同一母公司	採權益法評價長期投資	8	US\$ 2 (折合新台幣 61)	1.00%	US\$ 2 (折合新台幣 61)	(註二)
Fanning	REL-UK	最終同一母公司	採權益法評價長期投資	201,000	US\$ -55 (折合新台幣 -1,615)	100.00%	US\$ -55 (折合新台幣 -1,615)	(註二)
Gate Advance Limited	Rotam Agrochemical Company Private Limited	最終同一母公司	採權益法評價長期投資	100,000	US\$ 2 (折合新台幣 55)	100.00%	US\$ 2 (折合新台幣 55)	(註二)
	Rotam Corp Protectoin Private Limited	最終同一母公司	採權益法評價長期投資	100,000	US\$ 1 (折合新台幣 31)	100.00%	US\$ 1 (折合新台幣 31)	(註二)
Favour Trend Limited	Rotam LifeSciences Limited (Taiwan)	最終同一母公司	採權益法評價長期投資	(註一)	US\$ 17 (折合新台幣 513)	100.00%	US\$ 17 (折合新台幣 513)	(註二)

註一：未發行股票

註二：於編製合併報表時，業已合併沖銷。

附表五 與關係人進、銷貨之金額達新台幣一億元或實收資本額 20% 以上：

單位：外幣仟元

進(銷)貨之公司	交易對象	關係	交易情形				交易條件與一般交易不同之情形及原因		應收(付)票據、帳款		備註
			科目	金額	佔總進(銷)貨之比率	授信期間	單價	授信期間	餘額	佔總應收(付)票據、帳款之比率	
JRC	RACL	最終同一母公司	銷貨收入	US\$ -11,885 (NT\$ -350,713)	37%	授信期間為150天	參考市場價格，與集團轉撥價格計算	國內一般客戶為現金銷售，國外一般客戶之授信期間為30~210天。	US\$ 22,544 (NT\$ 665,274)	63%	
RACL	Rotam Brazil	最終同一母公司	銷貨收入	US\$ -4,938 (NT\$ -145,717)	21%	授信期間為180~270天	參考市場價格，與集團轉撥價格計算	一般公司為90~270天	US\$ 22,087 (NT\$ 651,778)	33%	
RACL	JRC	最終同一母公司	進貨	US\$ 11,885 (NT\$ 350,713)	74%	授信期間為150天	進貨產品屬單一廠商，無其他廠商可茲比較。	一般公司為30~120天	US\$ -22,544 (NT\$ -665,274)	82%	
Rotam Brazil	RACL	最終同一母公司	進貨	US\$ 4,938 (NT\$ 145,717)	57%	授信期間為180~270天	進貨產品屬單一廠商，無其他廠商可茲比較。	一般公司為30~150天	US\$ -22,087 (NT\$ -651,778)	100%	

註：於編製合併報表時，業已合併沖銷。

附表六 應收關係人款項達新台幣一億元或實收資本額百分之二十以上：

單位：新台幣仟元

帳列應收款項之公司	交易對象	關係	應收關係人款項餘額(註)	週轉率	逾期應收關係人款項		應收關係人款項期後收回金額	提列呆帳	備抵金額	備註
					金額	處理方式				
RACL	Rotam Brasil	最終同一母公司	US\$ 22,087 (折合新台幣 651,778)	0.90	\$ -	-	US\$ - NT\$ -	\$ -		
	Rotam US	最終同一母公司	US\$ 5,207 (折合新台幣 153,653)	2.86	-	-	US\$ 78 NT\$ 2,290			
	Rotam Argentina	最終同一母公司	US\$ 3,578 (折合新台幣 105,577)	0.72	-	-	US\$ 479 NT\$14,134			
JRC	RACL	最終同一母公司	US\$ 22,544 (折合新台幣 665,274)	2.05	-	-	US\$ 3,247 NT\$95,825			
	RACL	最終同一母公司	US\$ 1,083 (折合新台幣 31,954)	-	-	-	US\$ - NT\$ -			(註二)
RGAL	RACL	母公司	US\$ 15,013 (折合新台幣 443,024)	-	-	-	US\$ - NT\$ -			(註二)
RACL	RAI	最終同一母公司	US\$ 43,606 (折合新台幣 1,286,825)	-	-	-	US\$ - NT\$ -			(註二)
	Amaethon	最終同一母公司	US\$ 5,100 (折合新台幣 150,508)	-	-	-	US\$ - NT\$ -			(註二)

(接次頁)

(承前頁)

帳列應收款項之公司	交易對象	關係	應收關係人款項餘額(註)	週轉率	逾期應收關係人款項		應收關係人款項期後收回金額	提列呆帳	備抵金額	備註
					金額	處理方式				
RACL	Ceres	最終同一母公司	US\$ 21,436 (折合新台幣 632,569)	-	\$ -	-	US\$ - NT\$ -	\$ -	-	(註二)
RCS	REI	最終同一母公司	US\$ 15,341 (折合新台幣 452,717)	-	-	-	US\$ - NT\$ -	-	-	(註二)
Amaethon	Rotam US	最終同一母公司	US\$ 5,083 (折合新台幣 149,985)	-	-	-	US\$ - NT\$ -	-	-	(註二)
Ceres	Rotam Brasil	最終同一母公司	US\$ 14,583 (折合新台幣 430,354)	-	-	-	US\$ - NT\$ -	-	-	(註二)
REC-BVI	RACL	最終同一母公司	US\$ 7,048 (折合新台幣 207,977)	-	-	-	US\$ - NT\$ -	-	-	(註二)

註一：於編製合併報表時，業已合併沖銷。

註二：應收關係人款項性質為資金融通及代墊款項。

附表七 被投資公司名稱、所在地區.....等相關資訊：

(除股數及持股比例外，其餘以仟元為單位)

投資公司名稱	被投資公司名稱	所 在 地 區	主要營業項目	原 始 投 資 金 額		期 末 持 有		期 末 持 有		被投資公司本期損益	本期認列之投資損益	備 註
				本 期 期 末	上 期 期 末	股 數	比 率 %	帳 面 金 額	帳 面 金 額			
本公司	RIL	P.O. Box 957,Offshore Incorporations Centre,Road Town,Tortola,British Virgin Islands	投資公司	US\$ 61,125	US\$ 61,125	20,000	100.00	US\$ 107,736 (折合新台幣 3,179,293)	US\$ 2,573 (折合新台幣 75,926)	US\$ 2,573 (折合新台幣 75,926)	US\$ 2,573 (折合新台幣 75,926)	(註二)
RIL	RCS	Commence Chambers, P.O. Box 2208, Road Town, Tortola, British Virgin Islands	投資公司	US\$ 61,125	US\$ 61,125	2,000	100.00	US\$ 107,737 (折合新台幣 3,179,345)	US\$ 2,573 (折合新台幣 75,926)	US\$ 2,573 (折合新台幣 75,926)	US\$ 2,573 (折合新台幣 75,926)	(註二)
RCS	REC-BVI	Commence Chambers, P.O. Box 2208, Road Town, Tortola, British Virgin Islands	投資公司	US\$ 50	US\$ 50	50,000	100.00	US\$ 64,464 (折合新台幣 1,902,326)	US\$ 3,850 (折合新台幣 113,621)	US\$ 3,850 (折合新台幣 113,621)	US\$ 3,850 (折合新台幣 113,621)	(註二)
	REI	P.O. Box 957,Offshore Incorporations Centre,Road Town,Tortola,British Virgin Islands	投資公司	US\$ 20,000	US\$ 20,000	2	100.00	US\$ 40,453 (折合新台幣 1,193,782)	US\$ 589 (折合新台幣 17,406)	US\$ 589 (折合新台幣 17,406)	US\$ 589 (折合新台幣 17,406)	(註二)
	Amaethon	Commence Chambers, P.O. Box 2208, Road Town, Tortola, British Virgin Islands	投資公司	US\$ 50	US\$ 50	50,000	100.00	US\$ -3,799 (折合新台幣 -112,103)	US\$ -423 (折合新台幣 -12,503)	US\$ -423 (折合新台幣 -12,503)	US\$ -423 (折合新台幣 -12,503)	(註二)
	Ceres	Commence Chambers, P.O. Box 2208, Road Town, Tortola, British Virgin Islands	投資公司	US\$ 50	US\$ 50	50,000	100.00	US\$ -1,253 (折合新台幣 -36,961)	US\$ -339 (折合新台幣 -10,037)	US\$ -339 (折合新台幣 -10,037)	US\$ -339 (折合新台幣 -10,037)	(註二)
	Crop	Commence Chambers, P.O. Box 2208, Road Town, Tortola, British Virgin Islands	投資公司	US\$ 50	US\$ 50	50,000	100.00	US\$ 52 (折合新台幣 1,515)	US\$ -2 (折合新台幣 -71)	US\$ -2 (折合新台幣 -71)	US\$ -2 (折合新台幣 -71)	(註二)
	Fanning	P.O. Box 957,Offshore Incorporations Centre,Road Town,Tortola,British Virgin Islands	投資公司	-	-	1	100.00	US\$ -339 (折合新台幣 -10,006)	US\$ 92 (折合新台幣 2,709)	US\$ 92 (折合新台幣 2,709)	US\$ 92 (折合新台幣 2,709)	(註二)
	Gate Advance Limited	P.O. Box 957,Offshore Incorporations Centre,Road Town,Tortola,British Virgin Islands	投資公司	-	-	1	100.00	US\$ -3 (折合新台幣 -93)	US\$ - (折合新台幣 -)	US\$ - (折合新台幣 -)	US\$ - (折合新台幣 -)	(註二)
	Hollander Holdings Limited	P.O. Box 957,Offshore Incorporations Centre,Road Town,Tortola,British Virgin Islands	投資公司	-	-	1	100.00	US\$ 2 (折合新台幣 51)	US\$ - (折合新台幣 1)	US\$ - (折合新台幣 1)	US\$ - (折合新台幣 1)	(註二)
	Rotam International Limited	P.O. Box 957, Offshore Incorporations Centre, Road Town, Tortola, British Virgin Islands	投資公司	-	-	1	100.00	US\$ -1 (折合新台幣 -20)	US\$ - (折合新台幣 -)	US\$ - (折合新台幣 -)	US\$ - (折合新台幣 -)	(註二)
	Rotam IP Holdings Limited	P.O. Box 957,Offshore Incorporations Centre,Road Town,Tortola,British Virgin Islands	投資公司	-	-	1	100.00	US\$ - (折合新台幣 -3)	US\$ - (折合新台幣 -)	US\$ - (折合新台幣 -)	US\$ - (折合新台幣 -)	(註二)
	Rotam Maghreb Limited (BVI)	P.O. Box 957,Offshore Incorporations Centre,Road Town,Tortola,British Virgin Islands	投資公司	-	-	100	100.00	US\$ -2 (折合新台幣 -54)	US\$ - (折合新台幣 10)	US\$ - (折合新台幣 10)	US\$ - (折合新台幣 10)	(註二)
	Favour Trend Limited	P.O. Box 957,Offshore Incorporations Centre,Road Town,Tortola,British Virgin Islands	投資公司	-	-	100	100.00	US\$ - (折合新台幣 30)	US\$ - (折合新台幣 13)	US\$ - (折合新台幣 13)	US\$ - (折合新台幣 13)	(註二)
REC-BVI	REC-HK	7/F, Cheung Tat Centre,18 Cheung Lee Street, Chai Wan,Hong Kong	投資公司	-	-	1	100.00	US\$ -1 (折合新台幣 -31)	US\$ - (折合新台幣 -)	US\$ - (折合新台幣 -)	US\$ - (折合新台幣 -)	(註二)
	JRC	中國江蘇省昆山市經濟技術開發區龍燈路八十八號	製造及銷售植物保護劑	US\$ 11,880	US\$ 11,880	(註一)	100.00	US\$ 64,319 (折合新台幣 1,898,052)	US\$ 3,849 (折合新台幣 113,589)	US\$ 3,849 (折合新台幣 113,589)	US\$ 3,849 (折合新台幣 113,589)	(註二)
REI	RACL	7/F, Cheung Tat Centre, 18 Cheung Lee Street, Chai Wan, Hong Kong	各種植物保護劑產品銷售及行銷	US\$ 19,695	US\$ 19,695	600,000	100.00	US\$ 32,247 (折合新台幣 951,596)	US\$ 585 (折合新台幣 17,266)	US\$ 585 (折合新台幣 17,266)	US\$ 585 (折合新台幣 17,266)	(註二)
	RAI	7/F, Cheung Tat Centre, 18 Cheung Lee Street, Chai Wan, Hong Kong	產品研發及無形資產登記註冊	US\$ 20,110	US\$ 20,110	700,000	100.00	US\$ 22,166 (折合新台幣 654,122)	US\$ 4 (折合新台幣 128)	US\$ 4 (折合新台幣 128)	US\$ 4 (折合新台幣 128)	(註二)
	RL	7/F, Cheung Tat Centre, 18 Cheung Lee Street, Chai Wan, Hong Kong	不動產投資公司	US\$ 466	US\$ 466	1,100,000	100.00	US\$ 1,384 (折合新台幣 40,851)	US\$ - (折合新台幣 12)	US\$ - (折合新台幣 12)	US\$ - (折合新台幣 12)	(註二)

(接次頁)

(承前頁)

投資公司名稱	被投資公司名稱	所在地	主要營業項目	原始投資金額		期		末		持		被投資公司本期損益	本期認列之投資損益	備註
				本期	期末	上期	期末	股數	比率%	帳面金額	帳面金額			
Hollander Holdings Limited	Rotam Management Services Limited	7/F, Cheung Tat Centre, 18 Cheung Lee Street, Chai Wan, Hong Kong	集團內管理服務	-	-	1	100.00	US\$ 3	US\$ -	US\$ -	US\$ -	US\$ -	US\$ -	(註二)
Rotam International Limited	Rotam Agrochemical Company Limited (BVI)	P.O. Box 957, Offshore Incorporations Centre, Road Town, Tortola, British Virgin Islands	投資公司	-	-	1	100.00	US\$ -	US\$ -	US\$ -	US\$ -	US\$ -	US\$ -	(註二)
Rotam IP Holdings Limited	Canada Rotam Group Limited	7/F, Cheung Tat Centre, 18 Cheung Lee Street, Chai Wan, Hong Kong	商標註冊	-	-	1	100.00	US\$ 1	US\$ -	US\$ -	US\$ -	US\$ -	US\$ -	(註二)
Amaethon	Rotam US	1400 N.W. 107th Avenue, Suite 310, Miami, FL 33172, USA	各種植物保護劑產品銷售及技術支援	US\$ 250	US\$ 250	2,500	100.00	US\$ -4,039	US\$ -465	US\$ -465	US\$ -465	US\$ -465	US\$ -465	(註二)
Ceres	Rotam Australia	Level 6, 460 Church Street, Parramatta NSW 2150, Australia	無形資產登記及註冊	-	-	100	100.00	US\$ -	US\$ -	US\$ -	US\$ -	US\$ -	US\$ -	(註二)
	Rotam Costa Rica	Costado Norte Hipermas Curridabat, Carretera Vieja a Tres Rios, Condominio Higueron No. 7, Mano Izquierda, Esquinero, Dos Plantas, Costa Rica	無形資產登記及註冊	-	-	10	100.00	US\$ 22	US\$ 6	US\$ 6	US\$ 6	US\$ 6	US\$ 6	(註二)
	RA Europe UK	Hamilton House, Mabledon Place, London WC1H 9BB England	無形資產登記及註冊	-	-	1	100.00	US\$ -	US\$ -	US\$ -	US\$ -	US\$ -	US\$ -	(註二)
	Rotam RSA	Lynnwood Bridge, 4 Davenport Street, Lynnwood Manor, Pretoria, South Africa	無形資產登記及註冊	-	-	100	100.00	US\$ -	US\$ -	US\$ -	US\$ -	US\$ -	US\$ -	(註二)
	Rotam Caribe, S.A.	Plaza Central, Tercer Nivel, Suite 364, Av. Winston Churchill Esq. Francisco Prats Ramirez, Santo Domingo Republica Dominicana	無形資產登記及註冊	US\$ 3	US\$ 3	999	99.90	US\$ 2	US\$ -	US\$ -	US\$ -	US\$ -	US\$ -	(註二)
	Rotam Argentina	1363 Santa Fe St. Floor 12, CP:2000, Rosario, Santa Fe, Argentina	各種植物保護劑產品銷售及技術支援	US\$ 1,943	US\$ 1,943	7,386,250	95.00	US\$ 2,461	US\$ 53	US\$ 53	US\$ 53	US\$ 53	US\$ 53	(註二)
	Rotam Brasil	Rua. Siqueira Campos, 125/97 - Sousas, 13106-006 Campinas, S.P. Brasil	各種植物保護劑產品銷售及技術支援	US\$ 1,111	US\$ 1,111	3,069	99.00	US\$ -804	US\$ -275	US\$ -275	US\$ -275	US\$ -275	US\$ -275	(註二)
	Rotam Colombia	Calle 98 No. 21-36, Of. 501, Bogota, Colombia	各種植物保護劑產品銷售及技術支援	US\$ 522	US\$ 522	1,063,978	99.06	US\$ 542	US\$ -50	US\$ -50	US\$ -50	US\$ -50	US\$ -50	(註二)
	Rotam Mexico	Av. Vallarta 6503 Local G-12, Col. Cd. Granja Concentro, CP 45010, Zapopan, Jalisco, Mexico	各種植物保護劑產品銷售及技術支援	US\$ 683	US\$ 683	8,725	99.99	US\$ 850	US\$ 16	US\$ 16	US\$ 16	US\$ 16	US\$ 16	(註二)
	Rotam Chile	Providencia 2318 Office 31, Providencia, Santiago 751002, Chile	各種植物保護劑產品銷售及技術支援	US\$ 3	US\$ 3	(註一)	99.00	US\$ -217	US\$ -79	US\$ -79	US\$ -79	US\$ -79	US\$ -79	(註二)
	Rotam Ecuador	Diego de Almagro N30118 y República Quito - Ecuador	無形資產登記及註冊	US\$ 80	US\$ 80	792	99.00	US\$ 49	US\$ 4	US\$ 4	US\$ 4	US\$ 4	US\$ 4	(註二)
	Rotam Kenya	Raphta Road, Off Ring Road Westlands, Plot 142, Block No. 5, P.O. Box 8190-00100, Nairobi, Kenya	無形資產登記及註冊	US\$ 3	US\$ 3	1,980	99.00	US\$ 4	US\$ -33	US\$ -33	US\$ -33	US\$ -33	US\$ -33	(註二)
	Rotam Guatemala	6a Calle 5-47, Zona 9, Edificio Vasil, Nivel 6, Ciudad de Guatemala, Guatemala	無形資產登記及註冊	US\$ 1	US\$ 1	495	99.00	US\$ -	US\$ -	US\$ -	US\$ -	US\$ -	US\$ -	(註二)
	Rotam Turkey	Buyukdere Cad. Ferro Plaza No.155/9 K.5 Zincirlikuyu, Istanbul, Turkey	無形資產登記及註冊	US\$ 4	US\$ 4	190	90.00	US\$ 1	US\$ 1	US\$ 1	US\$ 1	US\$ 1	US\$ 1	(註二)
	Rotam Mocambique, Limitada	Avenida 25 de Setembro, # 270, Prédio Time Square, 3.º Andar, Escritório 36, Maputo, Mozambique	無形資產登記及註冊	US\$ 1	US\$ 1	19,500	97.50	US\$ 1	US\$ -	US\$ -	US\$ -	US\$ -	US\$ -	(註二)
	Rotam Peru	Av. Arenales No. 395 - Of 603, Lima, Peru	無形資產登記及註冊	US\$ 6	US\$ 6	20,493	99.00	US\$ 2	US\$ 4	US\$ 4	US\$ 4	US\$ 4	US\$ 4	(註二)
	Rotam France	75 cours Albert Thomas 6ème avenue/Bâtiment D 69003 Lyon France	無形資產登記及註冊	US\$ 11	US\$ 11	792	99.00	US\$ 203	US\$ 13	US\$ 13	US\$ 13	US\$ 13	US\$ 13	(註二)
								US\$ 5,991	US\$ 381	US\$ 381	US\$ 381	US\$ 381	US\$ 381	

(接次頁)

(承前頁)

投資公司名稱	被投資公司名稱	所 在 地 區	主 要 營 業 項 目	原 始 投 資 金 額		期 末		持 有		被投資公司本期損益	本期認列之投資損益	備 註
				本 期 期 末	上 期 期 末	股 數	比 率 %	帳 面 金 額	帳 面 金 額			
Crop	Rotam Caribe, S.A.	Plaza Central, Tercer Nivel, Suite 364, Av. Winston Churchill Esq. Francisco Prats Ramirez Santo Domingo Republica Dominicana	無形資產登記及註冊	-	-	1	0.10	US\$ - (折合新台幣 -)	US\$ - (折合新台幣 -)	US\$ - (折合新台幣 -)	- (折合新台幣 -)	(註二)
	Rotam Argentina	1363 Santa Fe St. Floor 12, CP:2000, Rosario, Santa Fe, Argentina	各種植物保護劑產品銷售及技術支援	US\$ 102	US\$ 102	388,750	5.00	US\$ 129 (折合新台幣 3,821)	US\$ 3 (折合新台幣 83)	US\$ 3 (折合新台幣 83)	3 (折合新台幣 83)	(註二)
	Rotam Brasil	Rua. Siqueira Campos, 125/97 - Sousas, 13106-006 Campinas, S.P. Brasil	各種植物保護劑產品銷售及技術支援	US\$ 11	US\$ 11	31	1.00	US\$ -8 (折合新台幣 -240)	US\$ -3 (折合新台幣 82)	US\$ -3 (折合新台幣 82)	-3 (折合新台幣 82)	(註二)
	Rotam Colombia	Calle 98 No. 21-36, Of. 501, Bogota, Colombia	各種植物保護劑產品銷售及技術支援	US\$ 5	US\$ 5	10,044	0.94	US\$ 5 (折合新台幣 152)	US\$ - (折合新台幣 -14)	US\$ - (折合新台幣 -14)	- (折合新台幣 -14)	(註二)
	Rotam Mexico	Av. Vallarta 6503 Local G-12, Col. Cd. Granja Concentro, CP 45010, Zapopan, Jalisco, Mexico	各種植物保護劑產品銷售及技術支援	-	-	1	0.01	US\$ - (折合新台幣 3)	US\$ - (折合新台幣 -)	US\$ - (折合新台幣 -)	- (折合新台幣 -)	(註二)
	Rotam Chile	Providencia 2318 Office 31, Providencia, Santiago 751002, Chile	各種植物保護劑產品銷售及技術支援	-	-	(註一)	1.00	US\$ -2 (折合新台幣 -65)	US\$ -1 (折合新台幣 -24)	US\$ -1 (折合新台幣 -24)	-1 (折合新台幣 -24)	(註二)
	Rotam Ecuador	Diego de Almagro N30118 y República Quito - Ecuador	無形資產登記及註冊	US\$ 1	US\$ 1	8	1.00	US\$ 1 (折合新台幣 15)	US\$ - (折合新台幣 1)	US\$ - (折合新台幣 1)	- (折合新台幣 1)	(註二)
	Rotam Kenya	Raphta Road, Off Ring Road Westlands, Plot 142, Block No. 5, P.O. Box 8190-00100, Nairobi, Kenya	無形資產登記及註冊	-	-	20	1.00	US\$ - (折合新台幣 1)	US\$ - (折合新台幣 -10)	US\$ - (折合新台幣 -10)	- (折合新台幣 -10)	(註二)
	Rotam Guatemala	6a Calle 5-47, Zona 9, Edificio Vasil, Nivel 6, Ciudad de Guatemala, Guatemala	無形資產登記及註冊	-	-	5	1.00	US\$ - (折合新台幣 -)	US\$ - (折合新台幣 -)	US\$ - (折合新台幣 -)	- (折合新台幣 -)	(註二)
	Rotam Turkey	Buyukdere Cad. Ferro Plaza No.155/9 K.5 Zincirlikuyu, Istanbul, Turkey	無形資產登記及註冊	-	-	21	10.00	US\$ - (折合新台幣 3)	US\$ - (折合新台幣 4)	US\$ - (折合新台幣 4)	- (折合新台幣 4)	(註二)
	Rotam Mocambique, Limitada	Avenida 25 de Setembro, # 270, Prédio Time Square, 3.o Andar, Escritório 36, Maputo, Mozambique	無形資產登記及註冊	-	-	500	2.50	US\$ - (折合新台幣 -)	US\$ - (折合新台幣 -)	US\$ - (折合新台幣 -)	- (折合新台幣 -)	(註二)
	Rotam Peru	Av. Arenales No. 395 - Of 603, Lima, Peru	無形資產登記及註冊	-	-	207	1.00	US\$ - (折合新台幣 1)	US\$ - (折合新台幣 1)	US\$ - (折合新台幣 1)	- (折合新台幣 1)	(註二)
	Rotam France	75 cours Albert Thomas 6ème avenue/Bâtiment D 69003 Lyon France	無形資產登記及註冊	-	-	8	1.00	US\$ 2 (折合新台幣 61)	US\$ - (折合新台幣 4)	US\$ - (折合新台幣 4)	- (折合新台幣 4)	(註二)
Fanning	REL-UK	Hamilton House, Mabledon Place, London WC1H 9BB England	各種植物保護劑產品銷售及技術支援	US\$ 317	US\$ 1	201,000	100.00	US\$ -55 (折合新台幣 -1,615)	US\$ 79 (折合新台幣 2,333)	US\$ 79 (折合新台幣 2,333)	79 (折合新台幣 2,333)	(註二)
Gate Advance Limited	Rotam Agrochemical Company Private Limited	c/o BRUS CHAMBERS, Advocates and Solicitors, 8 Rajabhadur Mansion, Ambalal Doshi Marg, Fort. Mumbai-400001, Maharashtra, India	各種植物保護劑產品銷售及技術支援	US\$ 2	US\$ 2	100,000	100.00	US\$ 2 (折合新台幣 55)	US\$ - (折合新台幣 -)	US\$ - (折合新台幣 -)	- (折合新台幣 -)	(註二)
	Rotam Crop Protection Private Limited	102, Krishna Chambers, 59, New Marine Lines, Mumbai Maharashtra 400020, India	各種植物保護劑產品銷售及技術支援	US\$ 2	US\$ 2	10,000	100.00	US\$ 1 (折合新台幣 31)	US\$ - (折合新台幣 -)	US\$ - (折合新台幣 -)	- (折合新台幣 -)	(註二)
Favour Trend Limited	Rotam LifeSciences Limited (Taiwan)	103 台北市大同區承德路二段 81 號 3 樓之 2	各種植物保護劑產品銷售及技術支援	US\$ 17	US\$ 17	(註一)	100.00	US\$ 17 (折合新台幣 513)	US\$ - (折合新台幣 12)	US\$ - (折合新台幣 12)	- (折合新台幣 12)	(註二)

註一：未發行股票。

註二：於編製合併財務報表時，業已沖銷。

附表八 大陸投資資訊：

1.大陸被投資公司名稱、主要營業項目、實收資本額、投資方式、資金匯出入、持股比例、投資損益、投資帳面價值及匯回投資損益情形：

單位：新台幣及外幣仟元

大陸被投資公司名稱	主要營業項目	實收資本額	投資方式	本期期初自	本期匯出或收回投資金額		本期期末自	本公司直接或間接投資之持股比例%	本期認列投資利益	期末投資帳面價值	截至本期止已匯回台灣之投資收益
				台灣匯出累積投資金額	匯出	收回	台灣匯出累積投資金額				
JRC	製造及銷售農藥	\$ 350,579 (USD 11,880)	透過第三地區投資設立公司再投資大陸公司	\$ - (USD -)	\$ -	\$ -	\$ - (USD -)	100%	\$ 113,589	\$ 1,898,052	\$ -

2.赴大陸地區投資限額：

本期期末累計自台灣匯出赴大陸地區投資金額	經濟部投審會核准投資金額	依經濟部投審會規定赴大陸地區投資限額
註二	註二	註二

註一：折合新台幣之匯率係以 US\$1=NTD\$29.51 計算。

註二：本公司非於中華民國設立之公司，故不適用。

3.與大陸投資公司間直接或間接經由第三地區事業所發生之重大交易事項：

RACL 與 JRC 所發生之重大交易

單位：新台幣及外幣仟元

關係人名稱	本公司與關係人之關係	交易類型	金額	交易條件			應收(付)票據、帳款		未實現利益
				價格	付款條件	與一般交易之比較	餘額	百分比	
JRC	本公司之孫公司	銷貨	USD 11,885	參考市場價格，與集團轉撥價格計算。	授信天數為 150 天。	國內一般客戶為現金銷售，國外一般客戶之授信期間為 30~210 天。	USD 22,544	63%	USD 5,686

4.大陸投資公司直接與間接經由第三地區事業提供背書、保證或提供擔保品情形：請參閱附表三。

5.與大陸投資公司直接與間接經由第三地區提供資金融通情形：請參閱附表二。

6.其他對當期損益或財務狀況有重大影響之交易事項：無。



附表九 母子公司間業務關係及重要往來情形：

一 ○ 一 年 第 一 季 母 子 公 司 間 業 務 關 係 及 重 要 交 易 往 來 情 形								
編 號 (註一)	交 易 人 名 稱	交 易 往 來 對 象	與 交 易 人 之 關 係 (註二)	交 易 往 來 情 形			交 易 條 件	佔 合 併 總 營 收 或 總 資 產 之 比 率 %
				科 目	美 金	新 台 幣		
1	JRC	RACL	3	銷貨收入	\$ 11,885	\$ 350,713	銷售價格係參考市場價格與集團轉撥價格計算。授信期間為 150 天。	25.41%
			3	其他收入	1,022	30,168		2.19%
2	RACL	REC-BVI Rotam Argentina	3	應收帳款	22,544	665,274	銷售價格係參考市場價格與集團轉撥價格計算。授信期間為 180 天~240 天。	7.97%
			3	其他應收款	1,083	31,954		0.38%
			3	背書保證	10,000	295,100		3.54%
			3	銷貨收入	652	19,253		1.39%
		Rotam Brasil	3	應收帳款	3,578	105,577	銷售價格係參考市場價格與集團轉撥價格計算。授信期間為 180 天~270 天。	1.27%
			3	銷貨收入	4,938	145,717		10.56%
		Rotam Chile	3	應收帳款	22,087	651,778	銷售價格係參考市場價格與集團轉撥價格計算。授信期間為 270 天。	7.81%
			3	應收帳款	697	20,576		0.25%
		Rotam Colombia	3	銷貨收入	750	22,145	銷售價格係參考市場價格與集團轉撥價格計算。授信期間為 180 天。	1.60%
			3	應收帳款	3,164	93,356		1.12%
Rotam Mexico	3	銷貨收入	1,631	48,130	銷售價格係參考市場價格與集團轉撥價格計算。授信期間為 180 天。	3.49%		
	3	應收帳款	2,509	74,035		0.89%		

(接次頁)

(承前頁)

一 ○ 一 年 第 一 季 母 子 公 司 間 業 務 關 係 及 重 要 交 易 往 來 情 形										
編 號 (註一)	交 易 人 名 稱	交 易 往 來 對 象	與 交 易 人 之 關 係 (註二)	交 易 往 來 情 形			交 易 條 件	佔 合 併 總 營 收 或 總 資 產 之 比 率 %		
				科 目	美 金	新 台 幣				
2	RACL	Rotam US	3	銷貨收入	\$ 3,364	\$ 99,269	銷售價格係參考市場價格與集團轉撥價格計算。授信期間為180天~270天。	7.19%		
			3	應收帳款	5,207	153,653		1.84%		
			3	銷貨收入	2,040	60,207		4.36%		
		0	本公司	REL-UK	3	應收帳款	2,711	79,997	銷售價格係參考市場價格與集團轉撥價格計算。授信期間為165天~210天。	0.96%
					3	其他應收款	43,606	1,286,825		15.42%
					3	其他應收款	2,220	65,519		0.78%
					3	其他應收款	5,100	150,508		1.80%
					3	其他應收款	21,436	632,569		7.58%
					3	其他應收款	1,352	39,904		0.48%
					1	其他應收款	15,013	443,024		5.31%
		3	RAI	REC-BVI	1	背書保證	57,050	1,683,552	背書保證	19.82%
					3	背書保證	10,000	295,100		3.54%
		4	RL	RCS	3	背書保證	55,034	1,624,044	背書保證	19.46%
3	其他應收款				819	24,165	0.29%			
5	RCS	JRC	3	其他應收款	3,000	88,530	其他應收款	1.06%		
			3	背書保證	56,434	1,665,364		19.95%		
		REI	3	其他應收款	15,341	452,217	其他應收款	5.42%		
			3	背書保證	46,900	1,384,026		16.58%		
			3	背書保證	10,000	295,100		3.54%		
6	Amaethon	Rotam Brazil	3	背書保證	19,879	586,621	背書保證	7.03%		
			3	其他應收款	5,083	149,985		1.80%		

(接次頁)

(承前頁)

一 ○ 一 年 第 一 季 母 子 公 司 間 業 務 關 係 及 重 要 交 易 往 來 情 形								
編 號 (註一)	交 易 人 名 稱	交 易 往 來 對 象	與 交 易 人 之 關 係 (註二)	交 易 往 來 情 形			交 易 條 件	佔 合 併 總 營 收 或 總 資 產 之 比 率 %
				科 目	美 金	新 台 幣		
7	Ceres	Rotam Chile	3	其他應收款	\$ 1,869	\$ 55,157	視其交易狀況而定	0.66%
		Rotam Mexico	3	其他應收款	464	13,683		0.16%
		Rotam Brasil	3	其他應收款	14,583	430,354		5.16%
9	Fanning	REL-UK	3	其他應收款	1,060	31,286		0.37%
11	Rotam France	RACL	3	其他收入	819	24,713		1.75%
13	Crops	Rotam Brasil	3	其他應收款	20	595		0.01%
14	REI	RACL	3	背書保證	16,000	472,160		5.66%
15	REC-BVI	RACL	3	其他應收款	7,048	207,977		2.49%
			3	背書保證	16,000	472,160		5.66%
		RL	3	其他應收款	3,049	89,966		1.08%
16	Canada Rotam Group Limited	RACL	3	背書保證	16,000	472,160		5.66%
17	Rotam IP Holdings Limited	RACL	3	背書保證	16,000	472,160		5.66%

(接次頁)

(承前頁)

一 ○ ○ 年 第 一 季 母 子 公 司 間 業 務 關 係 及 重 要 交 易 往 來 情 形									
編 號 (註一)	交 易 人 名 稱	交 易 往 來 對 象	與 交 易 人 之 關 係 (註二)	交 易 往 來 情 形			交 易 條 件	佔 合 併 總 營 收 或 總 資 產 之 比 率 %	
				科 目	美 金	新 台 幣			
1	JRC	RACL	3	銷貨收入	\$ 11,054	\$ 324,993	銷售價格之訂定與一般公司同。授信期間為 150 天。	26.10%	
			3	其他收入	629	18,506		1.49%	
			3	應收帳款	18,436	542,010		8.30%	
			3	其他應收款	1,205	35,439		0.54%	
2	RACL	Rotam Argentina	3	銷貨收入	744	21,877	銷售價格之訂定與一般公司同。授信期間為 180 天~240 天。	1.76%	
			3	應收帳款	3,519	103,448		1.58%	
			3	銷貨收入	1,852	54,435		銷售價格之訂定與一般公司同。授信期間為 180 天~270 天。	4.37%
			3	應收帳款	12,792	376,090			5.76%
		Rotam Brasil	3	銷貨收入	1,348	39,623	銷售價格之訂定與一般公司同。授信期間為 240 天。	3.18%	
			3	應收帳款	2,217	65,167		1.00%	
			3	其他應收款	699	20,570		0.31%	
			3	銷貨收入	1,159	34,075		銷售價格之訂定與一般公司同。授信期間為 180 天。	2.74%
		Rotam Colombia	3	應收帳款	1,639	48,200	0.74%		
			3	銷貨收入	3,249	95,527	銷售價格之訂定與一般公司同。授信期間為 180 天~270 天。	7.67%	
			Rotam Mexico	3	應收帳款	4,238		124,593	1.91%
				3	銷貨收入				

(接次頁)

(承前頁)

一 ○ ○ 年 第 一 季 母 子 公 司 間 業 務 關 係 及 重 要 交 易 往 來 情 形									
編 號 (註一)	交 易 人 名 稱	交 易 往 來 對 象	與 交 易 人 之 關 係 (註二)	交 易 往 來 情 形			交 易 條 件	佔 合 併 總 營 收 或 總 資 產 之 比 率 %	
				科 目	美 金	新 台 幣			
2	RACL	REL-UK	3	銷貨收入	\$ 1,384	\$ 40,682	銷售價格之訂定與一般公司同。授信期間為 165 天~210 天。	3.27%	
			3	應收帳款	1,403	41,249		0.63%	
		RAI	3	其他應收款	21,864	642,811		9.84%	
		RCS	3	其他應收款	2,215	65,138		1.00%	
		Amaethon	3	其他應收款	5,862	172,332		2.64%	
		Ceres	3	其他應收款	18,088	531,800		8.14%	
		RL	3	其他應收款	550	16,160		0.25%	
		Fanning	3	其他應收款	1,885	55,428		0.85%	
0	本公司	RACL	1	其他應收款	859	25,241		0.39%	
		RIL	1	應收股利	1,538	45,217		0.69%	
3	RAI	REC-BVI	3	其他應收款	9,021	265,205		4.06%	
		RACL	3	管理收入	553	16,248		依合約規定	1.31%
			3	背書保證	52,306	1,537,787		23.54%	
4	RL	RCS	3	其他應收款	816	24,000		0.37%	
		RACL	3	背書保證	50,306	1,478,987	22.64%		
5	RCS	REI	3	其他應收款	15,293	449,628	6.88%		
		RAI	3	其他應收款	15,288	449,468	6.88%		
		REI	3	應收股利	1,500	44,100	0.68%		
		RACL	3	背書保證	43,385	1,275,527	19.53%		
6	Amaethon	Rotam US	3	其他應收款	5,876	172,765	2.64%		
7	Ceres	Rotam Chile	3	其他應收款	1,414	41,583	0.64%		
		Rotam Mexico	3	其他應收款	490	14,416	0.22%		
		Rotam Brasil	3	其他應收款	11,704	344,103	5.27%		
8	Rotam US	RACL	3	其他應收款	534	15,688	0.24%		

(接次頁)

(承前頁)

一〇〇年第一季母子公司間業務關係及重要交易往來情形								
編號 (註一)	交易人名稱	交易往來對象	與交易人之 關係(註二)	交易往來			交易條件	佔合併總營收或 總資產之比率%
				科目	美金	新台幣		
9	Fanning	REL-UK	3	其他應收款	\$ 1,727	\$ 50,760		0.78%
10	RIL	RCS	3	應收股利	1,538	45,217		0.69%
11	REI	RACL	3	應收股利	1,500	44,100		0.68%
		RACL	3	背書保證	20,000	588,000		0.09%
12	Rotam France	RACL	3	其他收入	392	11,524		0.93%
15	REC-BVI	RACL	3	背書保證	20,000	588,000		0.09%
16	Canada Rotam	RCS	3	背書保證	20,000	588,000		0.09%
	Group Limited							
17	Rotam IP	RCS	3	背書保證	20,000	588,000		0.09%
	Holdings Limited							

註一： 母公司及子公司相互間之業務往來資訊應分別於編號欄註明，編號之填寫方法如下：

1. 母公司填 0。
2. 子公司依公司別由阿拉伯數字 1 開始依序編號。

註二： 與交易人之關係有以下三種，標示種類即可：

1. 母公司對子公司。
2. 子公司對母公司。
3. 子公司對子公司。

註三： 交易往來金額佔合併總營收或總資產比率之計算，若屬資產負債科目者，以期末餘額佔合併總資產之方式計算；若屬損益科目者，以年度累積金額佔合併總營收之方式計算。

註四： 財務報表編製時，其由外幣換算為新台幣時所使用之換算匯率，係以各該年度資產負債表日匯率為準。本公司使用單一換算匯率於一〇一及一〇〇年十二月三十一日美金對新台幣之匯率分別為 US\$1=NT\$29.51 及 US\$1=NT\$29.4。

註五： 交易往來金額於編製本合併報表，業已合併沖銷。