

Rotam Global AgroSciences Limited
及其子公司

合併財務報表暨會計師查核報告
民國一〇〇及九十九年度

地址：SCOTIA CENTRE, 4TH FLOOR, P.O.
BOX.2804, GEORGE TOWN, GRAND
CAYMAN KY1-1112, CAYMAN
ISLANDS

電話：(+八五二) 二八九六〇六六二

§ 目 錄 §

項	目 頁	次	財 務 報 表 附 註 編 號
一、封 面	1		-
二、目 錄	2		-
三、會計師查核報告	3		-
四、合併資產負債表	4		-
五、合併損益表	5~6		-
六、合併股東權益變動表	7~8		-
七、合併現金流量表	9~10		-
八、合併財務報表附註			
(一) 公司沿革	11~14		一
(二) 重要會計政策之彙總說明	14~19		二
(三) 會計變動之理由及其影響	19		三
(四) 重要會計科目之說明	20~31		四~十七
(五) 關係人交易	32~35		十八
(六) 質抵押之資產	35		十九
(七) 重大承諾事項及或有事項	35~36		二十
(八) 重大之災害損失	-		-
(九) 重大之期後事項	-		-
(十) 其 他	36~38		二一~二二
(十一) 附註揭露事項			
1. 重大交易事項相關資訊	39, 47~52		二三
2. 轉投資事業相關資訊	39, 47~59		二三
3. 大陸投資資訊	39, 58		二三
4. 母子公司間業務關係及重要 交易往來情形	39, 59~65		二三
5. 子公司持有母公司股份之情形	39		二三
(十二) 營運部門財務資訊	40~43		二四
(十三) 外幣金融資產及負債匯率資訊	43~44		二五
(十四) 事先揭露採用國際財務報導準 則相關事項	44~45		二六

會計師查核報告

Rotam Global AgroSciences Limited 公鑒：

Rotam Global AgroSciences Limited 及其子公司民國一〇〇年及九十九年十二月三十一日之合併資產負債表，暨民國一〇〇年及九十九年一月一日至十二月三十一日之合併損益表、合併股東權益變動表及合併現金流量表，業經本會計師查核竣事。上開合併財務報表之編製係管理階層之責任，本會計師之責任則為根據查核結果對上開合併財務報表表示意見。

本會計師係依照會計師查核簽證財務報表規則及一般公認審計準則規劃並執行查核工作，以合理確信合併財務報表有無重大不實表達。此項查核工作包括以抽查方式獲取合併財務報表所列金額及所揭露事項之查核證據、評估管理階層編製合併財務報表所採用之會計原則及所作之重大會計估計，暨評估合併財務報表整體之表達。本會計師相信此項查核工作可對所表示之意見提供合理之依據。

依本會計師之意見，第一段所述合併財務報表在所有重大方面係依照證券發行人財務報告編製準則及一般公認會計原則編製，足以允當表達 Rotam Global AgroSciences Limited 及其子公司民國一〇〇年及九十九年十二月三十一日之合併財務狀況，暨民國一〇〇年及九十九年一月一日至十二月三十一日之合併經營成果與現金流量。

如財務報表附註三所述，Rotam Global AgroSciences Limited 及其子公司自民國一〇〇年一月一日起適用新修訂之財務會計準則公報第三十四號「金融商品之會計處理準則」及新發布之財務會計準則公報第四十一號「營運部門資訊之揭露」及其他相關公報配合新修訂之條文。

勤業眾信聯合會計師事務所
會計師 虞成全

會計師 張耿禧

財政部證券暨期貨管理委員會核准文號
台財證六字第 0930128050 號

財政部證券暨期貨管理委員會核准文號
台財證六字第 0920123784 號

中 華 民 國 一 〇 一 年 三 月 二 十 七 日

Rotam Global AgroSciences Limited 及其子公司

合併資產負債表

民國一〇〇年及九十九年十二月三十一日

單位：美金仟元／新台幣仟元

代 碼	資 產	一 〇 〇 年 十 二 月 三 十 一 日			九 十 九 年 十 二 月 三 十 一 日			代 碼	負 債 及 股 東 權 益	一 〇 〇 年 十 二 月 三 十 一 日			九 十 九 年 十 二 月 三 十 一 日		
		美 金	新 台 幣	%	美 金	新 台 幣	%			美 金	新 台 幣	%	美 金	新 台 幣	%
	流動資產								流動負債						
1100	現金及約當現金(附註二及四)	\$ 18,274	\$ 553,258	7	\$ 17,070	\$ 497,244	8	2100	短期借款(附註十一及十九)	\$ 69,896	\$ 2,116,098	28	\$ 43,843	\$ 1,277,140	21
1120	應收票據淨額(附註二、三及六)	1,645	49,807	1	2,317	67,493	1	2180	公平價值變動列入損益之金融負債— 流動(附註二及五)	8	228	-	12	351	-
1140	應收帳款淨額(附註二、三、六及十 九)	73,203	2,216,220	30	69,902	2,036,238	33	2120	應付票據	4,628	140,100	2	7,366	214,565	3
1150	應收帳款—關係人(附註二、三、十八 及十九)	-	-	-	190	5,535	-	2140	應付帳款	19,838	600,583	8	21,310	620,757	10
1160	其他應收款	3,118	94,402	1	1,881	54,768	1	2150	應付帳款—關係人(附註十八)	241	7,306	-	529	15,427	-
1210	存貨淨額(附註二及七)	40,505	1,226,299	16	34,043	991,673	16	2160	應付所得稅	1,323	40,050	1	1,599	46,562	1
1250	預付費用及款項	3,257	98,605	1	2,860	83,338	1	2170	應付費用	12,483	377,937	5	10,247	298,478	5
1286	遞延所得稅資產(附註二及十六)	1,461	44,225	1	1,381	40,235	1	2190	其他應付款項—關係人(附註十八)	-	-	-	4	119	-
1291	受限制資產(附註十九)	7,455	225,706	3	5,711	166,360	3	2210	其他應付款項	10,028	303,583	4	18,034	525,341	9
1298	其他流動資產—流動	105	3,164	-	3	104	-	2260	預收款項	4,328	131,029	2	268	7,809	-
11XX	流動資產合計	149,023	4,511,686	60	135,358	3,942,988	64	2270	一年內到期之長期借款(附註十二、 十三及十九)	8,578	259,707	3	5,004	145,763	2
	固定資產(附註二、八及十九)							2298	其他流動負債	2	53	-	8	233	-
	成 本							21XX	流動負債合計	131,353	3,976,674	53	108,224	3,152,545	51
1501	土 地	314	9,496	-	353	10,288	-		長期負債						
1521	房屋及建築	8,907	269,657	4	7,773	226,429	4	2420	長期借款(附註十二及十九)	8,735	264,466	4	16,227	472,701	8
1531	機器設備	4,472	135,402	2	5,905	172,018	3	2446	應付租賃款—非流動(附註十三及 十九)	284	8,605	-	320	9,330	-
1551	運輸設備	734	22,217	-	801	23,343	-	24XX	長期負債合計	9,019	273,071	4	16,547	482,031	8
1561	辦公設備	5,931	179,568	2	4,642	135,218	2		其他負債						
1611	租賃資產	1,083	32,772	-	884	25,763	1	2820	存入保證金	122	3,711	-	87	2,528	-
1631	租賃改良	1,110	33,605	1	350	10,185	-	2860	遞延所得稅負債—非流動(附註二及十 六)	-	-	-	44	1,287	-
15X1	固定資產原始成本	22,551	682,717	9	20,708	603,244	10	28XX	其他負債合計	122	3,711	-	131	3,815	-
15X9	減：累計折舊	(7,727)	(233,926)	(3)	(8,161)	(237,743)	(4)	2XXX	負債合計	140,494	4,253,456	57	124,902	3,638,391	59
1670	未完工程及預付設備款	1,390	42,090	1	435	12,681	-		母公司股東權益						
15XX	固定資產合計	16,214	490,881	7	12,982	378,182	6	3110	股本(附註十五)	36,408	1,060,560	14	36,408	1,060,560	17
	無形資產(附註二、九及十九)							3210	資本公積(附註十五)	22,827	691,111	9	22,827	664,975	11
1750	電腦軟體成本	420	12,700	-	238	6,931	-		保留盈餘						
1781	藥 證	76,612	2,319,444	31	57,567	1,676,911	28	3310	法定盈餘公積	1,608	48,685	1	-	-	-
1782	土地使用權	2,029	61,419	1	1,989	57,954	1	3351	未分配盈餘(附註十五)	41,711	1,262,778	17	24,796	722,298	12
17XX	無形資產合計	79,061	2,393,563	32	59,794	1,741,796	29		股東權益其他項目						
	其他資產							3420	累積換算調整數(附註二)	3,712	154,065	2	1,322	38,507	1
1800	出租資產(附註二、十及十八)	-	-	-	370	10,769	-	3XXX	股東權益合計	106,266	3,217,199	43	85,353	2,486,340	41
1820	存出保證金	175	5,281	-	139	4,052	-		負債及股東權益總計	\$ 246,760	\$ 7,470,655	100	\$ 210,255	\$ 6,124,731	100
1830	遞延費用(附註二)	163	4,944	-	12	346	-								
1860	遞延所得稅資產—非流動(附註二及十 六)	487	14,750	-	-	-	-								
1887	受限制資產—非流動(附註十九)	1,637	49,550	1	1,600	46,598	1								
18XX	其他資產合計	2,462	74,525	1	2,121	61,765	1								
1XXX	資 產 總 計	\$ 246,760	\$ 7,470,655	100	\$ 210,255	\$ 6,124,731	100								

註：財務報表編製時，其由外幣換算為新台幣時所使用之換算匯率，係以各該年度資產負債表日匯率為準。本公司使用單一換算匯率於一〇〇及九十九年度美金對新台幣之匯率分別為 US\$1=NT\$30.275 及 US\$1=NT\$29.13。

後附之附註係本合併財務報表之一部分。

(請參閱勤業眾信聯合會計師事務所民國一〇一年三月二十七日查核報告)

董事長：Nova Global Holdings Limited

羅昌庚

經理人：羅昌庚

會計主管：袁新澤

Rotam Global AgroSciences Limited 及其子公司

合併損益表

民國一〇〇年及九十九年一月一日至十二月三十一日

單位：美金仟元／新台幣仟元，惟每股盈餘為元

代 碼	一 〇 〇 年 度			九 十 九 年 度		
	美 金	新 台 幣	%	美 金	新 台 幣	%
	營業收入（附註二及十八）					
4110	\$ 225,290	\$ 6,820,645	105	\$ 174,165	\$ 5,073,417	104
4170	(5,021)	(152,018)	(2)	(4,263)	(124,186)	(3)
4190	(7,316)	(221,482)	(4)	(3,095)	(90,147)	(2)
4660	<u>2,064</u>	<u>62,503</u>	<u>1</u>	<u>1,310</u>	<u>38,159</u>	<u>1</u>
4000	<u>215,017</u>	<u>6,509,648</u>	<u>100</u>	<u>168,117</u>	<u>4,897,243</u>	<u>100</u>
	營業成本（附註七、十七及十八）					
5110	(121,844)	(3,688,821)	(56)	(95,862)	(2,792,459)	(57)
5660	(1,654)	(50,086)	(1)	(1,113)	(32,414)	(1)
5000	(123,498)	(3,738,907)	(57)	(96,975)	(2,824,873)	(58)
5910	<u>91,519</u>	<u>2,770,741</u>	<u>43</u>	<u>71,142</u>	<u>2,072,370</u>	<u>42</u>
	營業費用（附註十七及十八）					
6100	(34,707)	(1,050,731)	(16)	(25,888)	(754,119)	(15)
6200	(19,524)	(591,103)	(9)	(16,485)	(480,204)	(10)
6300	(5,980)	(181,051)	(3)	(5,420)	(157,884)	(3)
6000	(60,211)	(1,822,885)	(28)	(47,793)	(1,392,207)	(28)
6900	<u>31,308</u>	<u>947,856</u>	<u>15</u>	<u>23,349</u>	<u>680,163</u>	<u>14</u>
	營業外收入及利益					
7110	177	5,357	-	300	8,743	-
7160	-	-	-	80	2,328	-
7130	21	631	-	5	144	-
7480						
	<u>2,094</u>	<u>63,393</u>	<u>1</u>	<u>1,066</u>	<u>31,067</u>	<u>1</u>
7100	<u>2,292</u>	<u>69,381</u>	<u>1</u>	<u>1,451</u>	<u>42,282</u>	<u>1</u>
	營業外費用及損失					
7510	(6,208)	(187,956)	(3)	(4,190)	(122,058)	(3)
7560	(5,017)	(151,897)	(3)	-	-	-
7640						
	(19)	(572)	-	(93)	(2,704)	-
7530	(214)	(6,464)	-	(62)	(1,810)	-
7880	(288)	(8,720)	-	(13)	(389)	-
7500	(11,746)	(355,609)	(6)	(4,358)	(126,961)	(3)
7900	21,854	661,628	10	20,442	595,484	12
8110	(3,331)	(100,854)	(1)	(4,361)	(127,046)	(2)
9600	<u>\$ 18,523</u>	<u>\$ 560,774</u>	<u>9</u>	<u>\$ 16,081</u>	<u>\$ 468,438</u>	<u>10</u>
	歸屬於：					
9601	\$ 18,523	\$ 560,774	9	\$ 16,081	\$ 468,438	10
9602	-	-	-	-	-	-
	<u>\$ 18,523</u>	<u>\$ 560,774</u>	<u>9</u>	<u>\$ 16,081</u>	<u>\$ 468,438</u>	<u>10</u>

（接次頁）

(承前頁)

代 碼		一 〇 〇 年 度		九 十 九 年 度					
		美 金	新 台 幣	美 金	新 台 幣				
		稅 前	稅 後	稅 前	稅 後	稅 前	稅 後	稅 前	稅 後
9750	每股盈餘 (附註十五) 基本每股盈餘	<u>\$ 0.21</u>	<u>\$ 0.17</u>	<u>\$ 6.24</u>	<u>\$ 5.29</u>	<u>\$ 0.20</u>	<u>\$ 0.16</u>	<u>\$ 5.86</u>	<u>\$ 4.61</u>
9850	稀釋每股盈餘	<u>\$ 0.21</u>	<u>\$ 0.17</u>	<u>\$ 6.21</u>	<u>\$ 5.27</u>	<u>\$ 0.20</u>	<u>\$ 0.16</u>	<u>\$ 5.86</u>	<u>\$ 4.61</u>

註：財務報表編製時，其由外幣換算為新台幣時所使用之換算匯率，係以各該年度資產負債表日匯率為準。本公司使用單一換算匯率於一〇〇及九十九年度美金對新台幣之匯率分別為 US\$1=NT\$30.275 及 US\$1=NT\$29.13。

後附之附註係本合併財務報表之一部分。

(請參閱勤業眾信聯合會計師事務所民國一〇一年三月二十七日查核報告)

董事長：Nova Global Holdings Limited

羅昌庚

經理人：羅昌庚

會計主管：袁新澤

Rotam Global AgroSciences Limited 及其子公司

合併股東權益變動表

民國一〇〇年及九十九年一月一日至十二月三十一日

單位：美金仟元

	股 普	本 通 股	資 發	本 行	公 溢	積 價	保 法	留 定	盈 盈	積 積	盈 盈	虧 虧	累 積	換 算	調 整	數	合 計
	\$	10	\$	37,994	\$	-	\$	8,715	\$	231	\$	46,950					
九十九年一月一日餘額																	
九十九年度合併總純益		-		-				16,081		-							16,081
現金增資（附註十五）		2		21,229				-		-							21,231
資本公積轉增資（附註十五）		36,396		(36,396)				-		-							-
累積換算調整數（附註二）		-		-				-		-					1,091		1,091
九十九年十二月三十一日餘額		36,408		22,827				-		24,796				1,322			85,353
九十九年度盈餘分配（附註十五）																	
法定盈餘公積		-		-			1,608		(1,608)								-
一〇〇年度合併總純益		-		-						18,523							18,523
累積換算調整數（附註二）		-		-						-					2,390		2,390
一〇〇年十二月三十一日餘額	\$	36,408	\$	22,827	\$	1,608	\$	41,711	\$	3,712	\$	106,266					

後附之附註係本合併財務報表之一部分。

（請參閱勤業眾信聯合會計師事務所民國一〇一年三月二十七日查核報告）

董事長：Nova Global Holdings Limited

羅昌庚

經理人：羅昌庚

會計主管：袁新澤

Rotam Global AgroSciences Limited 及其子公司

合併股東權益變動表

民國一〇〇年及九十九年一月一日至十二月三十一日

單位：新台幣仟元

	股 普	本 通 股	資 發	本 行	公 溢	積 價	保 法	留 定	盈 盈	餘 公	積	盈 積	虧 盈	累 積	換 算	調 整	數	合 計
九十九年一月一日餘額	\$	320		\$	1,215,453		\$	-		\$	278,784		\$	7,389		\$	1,501,946	
九十九年度合併總純益		-			-			-		468,438			-				468,438	
現金增資(附註十五)		52			618,404			-		-			-				618,456	
資本公積轉增資(附註十五)		1,060,217			(1,060,217)			-		-			-				-	
累積換算調整數(附註二)		-			-			-		-				31,780			31,780	
匯率影響數	(29)		(108,665)			-		(24,924)			(662)		(134,280)
九十九年十二月三十一日餘額		1,060,560			664,975			-		722,298				38,507			2,486,340	
九十九年度盈餘分配(附註十五)																		
法定盈餘公積		-			-			48,685		(48,685)			-			-	
一〇〇年度合併總純益		-			-			-		560,774				-			560,774	
累積換算調整數(附註二)		-			-			-		-				72,358			72,358	
匯率影響數		-			26,136			-		28,391				43,200			97,727	
一〇〇年十二月三十一日餘額	\$	1,060,560		\$	691,111		\$	48,685		\$	1,262,778		\$	154,065		\$	3,217,199	

註：財務報表編製時，其由外幣換算為新台幣時所使用之換算匯率，係以各該年度資產負債表日匯率為準。本公司使用單一換算匯率於一〇〇及九十九年度美金對新台幣之匯率分別為 US\$1=NT\$30.275 及 US\$1=NT\$29.13。

後附之附註係本合併財務報表之一部分。

(請參閱勤業眾信聯合會計師事務所民國一〇一年三月二十七日查核報告)

董事長：Nova Global Holdings Limited

羅昌庚

經理人：羅昌庚

會計主管：袁新澤

Rotam Global AgroSciences Limited 及其子公司

合併現金流量表

民國一〇〇及九十九年一月一日至十二月三十一日

單位：美金仟元／新台幣仟元

	一 美	〇 金	〇 新	年 台	度 幣	九 美	十 金	九 新	年 台	度 幣
營業活動之現金流量										
合併總純益	\$	18,523	\$	560,774		\$	16,081	\$	468,438	
調整項目										
折舊費用		1,778		53,825			1,728		50,338	
各項攤提		1,084		32,823			781		22,759	
提列呆帳損失		1,330		40,291			992		28,896	
沖銷呆帳費用	(4)	(135)			-		-	
處分固定資產損失淨額		193		5,833			57		1,666	
處分出租資產利益(帳列其他收入)	(607)	(18,380)			-		-	
處分無形資產損失		-		-			3		92	
存貨跌價及呆滯損失		126		3,816			1,648		48,018	
金融商品評價損失		19		572			93		2,704	
遞延費用轉列營業費用		12		360			-		-	
遞延所得稅費用	(834)	(25,249)			24		711	
營業資產及負債之淨變動										
交易目的金融商品	(23)	(708)		(81)	(2,353)	
應收票據		672		20,339		(1,910)	(55,646)	
應收帳款	(4,464)	(135,161)		(32,309)	(941,147)	
應收帳款－關係人		190		5,752		(10)	(291)	
其他應收款	(1,237)	(37,481)		(541)	(15,735)	
存貨	(6,582)	(199,270)		(9,247)	(269,364)	
預付費用及款項	(386)	(11,668)		(1,774)	(51,699)	
其他流動資產	(102)	(3,056)		(3)	(105)	
應付票據	(2,738)	(82,899)			4,114		119,875	
應付帳款	(1,472)	(44,574)			11,997		349,463	
應付帳款－關係人	(288)	(8,728)			371		10,815	
應付所得稅	(276)	(8,342)			139		4,022	
應付費用		2,236		67,727			4,455		129,744	
其他應付款項	(7,730)	(234,013)			5,698		165,976	
預收款項		4,060		122,913		(1,362)	(39,691)	
其他流動負債	(6)	(189)		(21)	(623)	
營業活動之淨現金流入		<u>3,474</u>		<u>105,172</u>			<u>923</u>		<u>26,863</u>	
投資活動之現金流量										
購置固定資產	(5,382)	(162,778)		(2,834)	(82,850)	
出售固定資產價款		70		2,116			15		428	
取得無形資產價款	(20,771)	(621,395)		(21,468)	(648,332)	
處分無形資產價款		262		7,939			-		-	
出售出租資產價款		977		29,562			-		-	
存出保證金(增加)減少	(36)	(1,070)			74		2,165	
受限制資產增加	(1,781)	(53,928)		(5,019)	(146,197)	
其他應收款－關係人減少		-		-			4,789		139,495	
遞延費用增加	(163)	(4,944)		(12)	(346)	
投資活動之淨現金流出	(<u>26,824</u>	(<u>804,498</u>		(<u>24,455</u>	(<u>735,637</u>	

(接次頁)

(承前頁)

	一	○	○	年	度	九	十	九	年	度
	美	金	新	台	幣	美	金	新	台	幣
融資活動之現金流量										
短期借款增加(減少)	\$	26,053	\$	788,757		(\$	1,940)	(\$	56,515)	
現金增資		-		-			21,231		618,456	
存入保證金增加		35		1,083			55		1,615	
其他應付款—關係人減少	(4)	(123)		(8,187)	(238,473)	
應付租賃款增加		18		548			61		1,767	
一年內到期長期借款及長期借款(減少)增加	(<u>3,972</u>)	(<u>120,242</u>)			<u>18,452</u>		<u>537,499</u>	
融資活動之淨現金流入		<u>22,130</u>		<u>670,023</u>			<u>29,672</u>		<u>864,349</u>	
匯率影響數		<u>2,424</u>		<u>85,317</u>			<u>591</u>		<u>10,932</u>	
現金及約當現金淨增加數		1,204		56,014			6,731		166,507	
期初現金及約當現金餘額		<u>17,070</u>		<u>497,244</u>			<u>10,339</u>		<u>330,737</u>	
期末現金及約當現金餘額	\$	<u>18,274</u>	\$	<u>553,258</u>		\$	<u>17,070</u>	\$	<u>497,244</u>	
現金流量資訊之補充揭露										
本期支付利息(不含資本化之利息)	\$	<u>6,193</u>	\$	<u>187,433</u>		\$	<u>4,151</u>	\$	<u>120,907</u>	
本期支付所得稅	\$	<u>4,441</u>	\$	<u>132,615</u>		\$	<u>4,199</u>	\$	<u>122,313</u>	
不影響現金流量之投資及融資活動										
一年內到期長期借款	\$	<u>8,578</u>	\$	<u>259,707</u>		\$	<u>5,004</u>	\$	<u>145,763</u>	
以現金購置固定資產										
固定資產本期增加數	\$	5,260	\$	159,234		\$	2,872	\$	83,676	
加：期初應付設備款(帳列其他應付款)		143		4,176			105		3,350	
減：期末應付設備款(帳列其他應付款)	(<u>21</u>)	(<u>632</u>)		(<u>143</u>)	(<u>4,176</u>)	
支付現金	\$	<u>5,382</u>	\$	<u>162,778</u>		\$	<u>2,834</u>	\$	<u>82,850</u>	
以現金購置無形資產										
無形資產本期增加數	\$	20,784	\$	629,238		\$	19,947	\$	581,058	
加：期初其他應付款		6,513		189,730			8,034		257,004	
減：期末其他應付款	(<u>6,526</u>)	(<u>197,573</u>)		(<u>6,513</u>)	(<u>189,730</u>)	
支付現金	\$	<u>20,771</u>	\$	<u>621,395</u>		\$	<u>21,468</u>	\$	<u>648,332</u>	

註：財務報表編製時，其由外幣換算為新台幣時所使用之換算匯率，係以各該年度資產負債表日匯率為準。本公司使用單一換算匯率於一〇〇及九十九年度美金對新台幣之匯率分別為 US\$1=NT\$30.275 及 US\$1=NT\$29.13。

後附之附註係本合併財務報表之一部分。

(請參閱勤業眾信聯合會計師事務所民國一〇一年三月二十七日查核報告)

董事長：Nova Global Holdings Limited 經理人：羅昌庚 會計主管：袁新澤
羅昌庚

Rotam Global AgroSciences Limited 及其子公司

合併財務報表附註

民國一〇〇及九十九年度

(金額除另予註明者外，金額以仟元為單位)

一、公司沿革

(一) Rotam Global AgroSciences Limited (以下簡稱「本公司」) 於九十八年七月三日設立於英屬開曼群島，主要係為申請向台灣證券交易所股票上市所進行之組織架構重組而設立，重組後本公司成為所有合併個體之控股公司。本公司及子公司所經營主要營業項目為產銷及研發各種植物保護劑、肥料及化學品。

(二) 合併財務報表編製主體如下，組織圖請參閱附表一。

投資公司名稱	子公司名稱	經營型態	本公司直接 / 間接持股或出資比率		說明
			一〇〇年十二月三十一日	九十九年十二月三十一日	
本公司	Rotam Investments Limited ("RIL")	投資公司	100%	100%	
Rotam Investments Limited ("RIL")	Rotam CropSciences Limited ("RCS")	投資公司	100%	100%	
Rotam CropSciences Limited ("RCS")	Rotam Enterprises Company Limited ("REC-BVI")	投資公司	100%	100%	
	Rotam Enterprise International Limited ("REI")	投資公司	100%	100%	
	Amaethon Environmental Limited ("Amaethon")	投資公司	100%	100%	
	Ceres Environmental Limited ("Ceres")	投資公司	100%	100%	
	Crop Solutions Limited ("Crop")	投資公司	100%	100%	
	Fanning Investments Limited ("Fanning")	投資公司	100%	100%	
	Gate Advance Limited	投資公司	100%	100%	
	Hollander Holdings Limited	投資公司	100%	100%	
	Rotam International Limited	投資公司	100%	100%	

(接次頁)

(承前頁)

投資公司名稱	子公司名稱	經營型態	本公司直接／ 間接持股或出資比率		說明
			一〇〇年 十二月三十一日	九十九年 十二月三十一日	
	Rotam IP Holdings Limited	投資公司	100%	100%	
	Rotam Maghreb Limited	投資公司	100%	-	於100年5月26日設立
	Favour Trend Limited	投資公司	100%	-	於100年9月2日設立
Rotam Enterprises Company Limited (“REC-BVI”)	Rotam Enterprises Company Limited (“REC-HK”)	投資公司	100%	100%	
	江蘇龍燈化學有限公司 (“JRC”)	製造及銷售植物保護劑	100%	100%	
Rotam Enterprise International Limited (“REI”)	Rotam Agrochemical Company Limited (HK) (“RACL”)	各種植物保護劑產品銷售及行銷	100%	100%	
	Rotam Agrochem International Company Limited (“RAI”)	產品研發及無形資產登記註冊	100%	100%	
	Rotam Limited (“RL”)	不動產投資公司	100%	100%	
Hollander Holdings Limited	Rotam Management Services Limited	集團內管理服務	100%	100%	
Rotam International Limited	Rotam Agrochemical Company Limited(BVI)	投資公司	100%	100%	
Rotam IP Holdings Limited	Canada Rotam Group Limited	商標註冊	100%	100%	
Amaethon Environmental Limited (“Amaethon”)	Rotam North America, Inc. (“Rotam US”)	各種植物保護劑產品銷售及技術支援	100%	100%	
Ceres Environmental Limited (“Ceres”)	Rotam Agrochemical Company Limited (“Rotam Australia”)	無形資產登記及註冊	100%	100%	
	Rotam Costa Rica CRI S.A. (“Rotam Costa Rica”)	無形資產登記及註冊	100%	100%	
	Rotam Agrochemical Europe Limited (“RA Europe UK”)	無形資產登記及註冊	100%	100%	
	Rotam RSA (Proprietary) Limited (“Rotam RSA”)	無形資產登記及註冊	100%	100%	
Ceres Environmental Limited (“Ceres”)及 Crop Solutions Limited (“Crop”)	Rotam Caribe, S.A.	無形資產登記及註冊	Ceres: 99.9% Crop: 0.10%	Ceres: 99.9% Crop: 0.10%	
	Rotam de Argentina Agroquimica SRL (“Rotam Argentina”)	各種植物保護劑產品銷售及技術支援	Ceres: 95% Crop: 5%	Ceres: 95% Crop: 5%	

(接次頁)

(承前頁)

投資公司名稱	子公司名稱	經營型態	本公司直接／ 間接持股或出資比率		說明
			一〇〇年 十二月三十一日	九十九年 十二月三十一日	
	Rotam do Brasil Agroquimica e Produtos Agricolas Ltda ("Rotam Brasil")	各種植物保護 劑產品銷售 及技術支援	Ceres : 99% Crop : 1%	Ceres : 99% Crop : 1%	
	Rotam Agrochemical Colombia SAS ("Rotam Colombia")	各種植物保護 劑產品銷售 及技術支援	Ceres :99.06% Crop : 0.94%	Ceres : 99.3% Crop : 0.70%	
	Rotam Mexico S.A. de C.V. ("Rotam Mexico")	各種植物保護 劑產品銷售 及技術支援	Ceres :99.99% Crop : 0.01%	Ceres :99.99% Crop : 0.01%	
	Rotam de Chile Agroquimica Limitada ("Rotam Chile")	各種植物保護 劑產品銷售 及技術支援	Ceres : 99% Crop : 1%	Ceres : 99% Crop : 1%	
	Rotam Ecuador S.A. ("Rotam Ecuador")	無形資產登記 及註冊	Ceres : 99% Crop : 1%	Ceres : 99% Crop : 1%	
	Rotam East Africa Limited ("Rotam Kenya")	無形資產登記 及註冊	Ceres : 99% Crop : 1%	Ceres : 99% Crop : 1%	
	RT LifeSciences S.A. ("Rotam Guatemala")	無形資產登記 及註冊	Ceres : 99% Crop : 1%	Ceres : 99% Crop : 1%	
	Rotam LifeSciences Kimyasal Tarim Ticaret Limited Sirketi ("Rotam Turkey")	無形資產登記 及註冊	Ceres : 90% Crop : 10%	Ceres : 90% Crop : 10%	
	Rotam Mocambique, Limitada	無形資產登記 及註冊	Ceres : 97.5% Crop : 2.5%	Ceres : 97.5% Crop : 2.5%	
	Rotam Agrochemical Peru S.A. ("Rotam Peru")	無形資產登記 及註冊	Ceres : 99% Crop : 1%	Ceres : 99% Crop : 1%	
	Rotam Agrochemical Europe SARL("Rotam France")	無形資產登記 及註冊	Ceres : 99% Crop : 1%	Ceres : 99% Crop : 1%	
Fanning Investments Limited ("Fanning")	Rotam Europe Limited ("REL- UK")	各種植物保護 劑產品銷售 及技術支援	100%	100%	
Gate Advance Limited	Rotam Agrochemical Company Private Limited("India")	各種植物保護 劑產品銷售 及技術支援	100%	100%	於 99 年 6 月 13 日設立
	Rotam Crop Protection Private Limited	各種植物保護 劑產品銷售 及技術支援	100%	-	於 100 年 6 月 3 日設立
Favour Trend Limited	Rotam LifeSciences Limited(Taiwan)	各種植物保護 劑產品銷售 及技術支援	100%	-	於 100 年 12 月 14 日設立

(三) 本公司及子公司截至一〇〇年及九十九年十二月三十一日止，員工人數分別為 1,065 人及 932 人。

二、重要會計政策之彙總說明

本合併財務報表係依照證券發行人財務報告編製準則及一般公認會計原則編製。重要會計政策彙總說明如下：

(一) 合併財務報表編製準則

本公司及子公司對被投資公司直接或間接具有控制能力時，該被投資公司財務報表及予以編入合併報表。本公司之財務報表係按美金為功能性貨幣編製，是以編製合併財務報表時，先將資產及負債科目按資產負債表日各該功能性貨幣之匯率、股東權益按歷史匯率及損益科目按各該期間各功能性貨幣之平均匯率換算為美金。

合併後再按資產負債表日之匯率將以美金編製之合併財務報表轉換為新台幣表達編製之合併財務報表，惟所發行股本金額，則鎖定每股面額新台幣 10 元乘以發行股數計算（即鎖定歷史匯率）。外幣財務報表換算所產生之兌換損益差額列入累積換算調整數，列於股東權益之調整項目。本公司使用單一換算匯率於一〇〇年及九十九年十二月三十一日美金對新台幣之匯率分別為 US\$1=NT\$30.275 及 US\$1=NT\$29.13。

編製合併財務報表時，業已銷除母子公司間重大之交易及其餘額。

(二) 外幣交易及外幣財務報表之換算

非衍生性商品之外幣交易所產生之各項外幣資產、負債、收入或費用，按交易日之即期匯率折算功能性貨幣金額入帳。外幣資產及負債實際收付結清時所產生之兌換差額，作為當期損益。

資產負債表日之外幣貨幣性資產或負債，按該日即期匯率予以調整，兌換差額列為當期損益。

外幣長期投資按權益法評價者，以被投資公司之外幣財務報表換算後所得之股東權益做為依據，兌換差額列入累積換算調整數，作為股東權益之調整項目。

(三) 會計估計

依照前述準則及原則編製財務報表時，本公司及子公司對於備抵呆帳、存貨跌價損失、固定資產折舊、資產減損、各項攤提、退休金、所得稅、返利金以及員工分紅暨董監酬勞費用等之提列，必須使用合理之估計金額，因估計涉及判斷，實際結果可能有所差異。

(四) 資產與負債區分流動與非流動之標準

流動資產包括現金及約當現金，以及主要為交易目的而持有之資產或預期於資產負債表日後一年內變現或耗用之資產；固定資產、無形資產及其他不屬於流動資產之資產為非流動資產。流動負債包括主要為交易目的而發生之負債，以及須於資產負債表日後一年內清償之負債，負債不屬於流動負債者為非流動負債。

(五) 約當現金

約當現金係自投資日起三個月內到期之商業本票、銀行承兌匯票及附買回債券，其帳面價值近似公平價值。

(六) 公平價值變動列入損益之金融商品

公平價值變動列入損益之金融商品包括交易目的之金融資產或金融負債，以及於原始認列時，指定以公平價值衡量且公平價值變動認列為損益之金融資產或金融負債。本公司及子公司成為金融商品合約之一方時，認列金融資產或金融負債；於合約權利喪失控制時，除列金融資產；於合約規定之義務解除、取消或到期而使金融負債消滅時，除列金融負債。

原始認列時，係以公平價值加計交易成本衡量，續後評價時，以公平價值衡量且公平價值變動認列為當期損益。投資後所收到之現金股利（含投資年度收到者）列為當期收益。金融商品除列時，出售所得價款或支付金額與帳面價值之差額，計入當期損益。依交易慣例購買或出售金融資產時，採用交易日會計處理。

衍生性商品未能符合避險會計者，係分類為交易目的之金融資產或金融負債。公平價值為正值時，列為金融資產；公平價值為負值時，列為金融負債。

公平價值之基礎：上市（櫃）證券係資產負債表日之收盤價，開放型基金受益憑證係資產負債表日之淨資產價值，無活絡市場之金融商品，以評價方法估計公平價值。

(七) 應收帳款之減損評估

備抵呆帳係按應收款項之收回可能性評估提列，依據對客戶之應收帳款帳齡分析及抵押品價值等因素，定期評估應收帳款之收回可能性。

如附註三所述，本公司及子公司自一〇〇年一月一日起採用財務會計準則公報第三十四號「金融商品之會計處理準則」第三次修訂條文，修訂條文將原始產生之應收款納入適用範圍，故本公司及子公司對於應收帳款係於每一資產負債表日評估其減損跡象，當有客觀證據顯示，因應收帳款原始認列後發生之單一或多項事件，致使應收帳款之估計未來現金流量受影響者，該應收帳款則視為已減損。客觀之減損證據可能包含：

1. 債務人發生顯著財務困難；或
2. 應收帳款發生逾期之情形；或
3. 債務人很有可能倒閉或進行其他財務重整。

針對某些應收款項經個別評估未有減損後，另再以組合基礎來評估減損。應收帳款組合之客觀減損證據可能包含本公司及子公司過去收款經驗、該組合之延遲付款增加情況，以及與應收帳款違約有關之可觀察全國性或區域性經濟情勢變化。

認列之減損損失金額係為該資產之帳面金額與預期未來現金流量（已反映擔保品或保證之影響）以該應收帳款原始有效利率折現值之間的差額。應收款帳之帳面金額係藉由備抵評價科目調降。當應收款項視為無法回收時，係沖銷備抵評價科目。原先已沖銷而後續回收之款項係貸記備抵評價科目。備抵評價科目帳面金額之變動認列為呆帳損失。

(八) 資產減損

倘資產（主要為固定資產、無形資產、出租資產及遞延費用）以其相關可回收金額衡量帳面價值有重大減損時，就其減損部分認

列損失。嗣後若資產可回收金額增加時，將減損損失之迴轉認列為利益，惟資產於減損損失迴轉後之帳面價值，不得超過該項資產在未認列減損損失之情況下，減除應提列折舊或攤銷後之帳面價值。

(九) 存 貨

存貨包括原料、物料、製成品及在製品。存貨係以成本與淨變現價值孰低計價，比較成本與淨變現價值時除同類別存貨外係以個別項目為基礎。淨變現價值係指在正常情況下之估計售價減除至完工尚需投入之成本及銷售費用後之餘額。存貨成本之計算採用加權平均法。

(十) 固定資產及出租資產

固定資產及出租資產以成本減累計折舊及累計減損計價。固定資產購建期間為該項資產所支出款項而負擔之利息，予以資本化列為固定資產之成本。重大之更新及改良作為資本支出；修理及維護支出則作為當期費用。

資本租賃係以各期租金給付額之現值總額或租賃開始日租賃資產公平價值較低者作為成本入帳，並同時認列應付租賃款負債。每期所支付租賃款中之隱含利息列為當期之利息費用。

折舊採用直線法依下列耐用年限計提：房屋及建築，二十年至二十五年；機器設備，十年；運輸設備，三年至五年；辦公設備，三年至十年；租賃資產，三至五年；租賃改良，五至二十年。耐用年限屆滿仍繼續使用之固定資產，則就其殘值按重行估計可使用年數繼續提列折舊。

固定資產及出租資產出售或報廢時，其相關成本、累計折舊及累計減損均自帳上減除。處分固定資產之利益或損失，列為當期之營業外利益或損失。

(十一) 無形資產

無形資產以取得成本為入帳基礎，採用直線法依其效益年限分期攤銷。電腦軟體成本按三至五年，土地使用權按其批准年限，以直線法平均攤銷。

本公司及子公司依財務會計準則公報第三十七號「無形資產之會計處理準則」之規定，對於研究階段之支出於發生時認列為費用；發展階段之支出於符合規定條件時認列為無形資產－藥證，不符合規定條件則認列為當期費用。無形資產－藥證經評估屬確定耐用年限者，採用直線法依其估計耐用年限分二十五年攤銷；屬非確定耐用年限者則不進行攤銷，係於每年進行減損測試，並於資產負債表日評估其耐用年限是否仍屬非確定。

(十二) 遞延費用

遞延費用以取得成本為入帳基礎，按五年以直線法攤銷。

(十三) 退休金

本公司及子公司均採確定提撥退休辦法之退休金，係於員工提供服務之期間，將應提撥之退休基金數額認列為當期費用。

(十四) 政府補助收入

政府補助於能夠合理確定符合政府捐助之相關條件且可收到捐助款時予以認列入帳。與資產有關之政府捐助列為遞延收入。與所得有關之政府捐助依合理而有系統之方法配合其相關成本之預期發生期間認列為捐助收入；屬未實現者，則列為遞延收入。

(十五) 所得稅

本公司及子公司之所得稅會計處理係作同期間及跨期間之分攤，可減除暫時性差異、虧損扣抵及未使用投資抵減之所得稅影響數認列為遞延所得稅資產，並評估其可實現性，認列備抵評價金額；應課稅暫時性差異之所得稅影響數則認列為遞延所得稅負債。遞延所得稅資產或負債依其相關資產或負債之分類劃分為流動或非流動項目，無相關之資產或負債者，依預期回轉期間劃分為流動或非流動項目。

投資國外子公司或國外合資企業之長期股權投資帳面價值與課稅基礎之暫時性差異，如本公司可控制暫時性差異回轉之時間，且於可預見之未來不會回轉，其實質上係長久存在者，則不予以認列相關遞延所得稅負債或資產。

以前年度應付所得稅負之調整，列為當年度所得稅。

本公司及子公司之所得稅係依各合併公司主體為申報單位，不得合併申報。本公司及子公司之所得稅費用即為合併報表編製主體之各公司所得稅費用之合計數。

(十六) 收入之認列

係於貨物之所有權及顯著風險移轉予客戶時認列銷貨收入，因其獲利過程大部分已完成，且已實現或可實現。加工收入係於實際提供勞務完成時方認列收入。

銷貨收入及加工收入係依與買方所協議交易對價（考量商業折扣及數量折扣後）之公平價值衡量；惟收入之對價為一年期以內之應收款時，其公平價值與到期值差異不大且交易量頻繁，則不按設算利率計算公平價值。

三、會計變動之理由及其影響

金融商品之會計處理

本公司及子公司自一〇〇年一月一日起，採用新修訂之財務會計準則公報第三十四號「金融商品之會計處理準則」，主要之修訂為將原始產生之放款及應收款納入公報適用範圍。此項會計變動對一〇〇年度淨利無重大影響。

營運部門資訊之揭露

本公司及子公司自一〇〇年一月一日起，採用新發布之財務會計準則公報第四十一號「營運部門資訊之揭露」。該公報之規定係以管理階層制定營運事項決策時所使用之企業組成部分相關資訊為基礎，營運部門之辨識則以主要營運決策者定期複核用以分配資源予部門與評量績效之內部報告為基礎。該公報係取代財務會計準則公報第二十號「部門別財務資訊之揭露」，採用該公報僅對本公司及子公司部門別資訊之報導方式產生改變，本公司及子公司亦配合重編九十九年度之部門資訊。

四、現金及約當現金

	一〇〇年十二月三十一日		九十九年十二月三十一日	
	美	金新台幣	美	金新台幣
現金	\$ 214	\$ 6,484	\$ 501	\$ 14,593
銀行存款				
支票存款	2,786	84,362	1,612	46,962
活期存款	13,868	419,852	14,932	434,968
定期存款	1,406	42,560	25	721
	<u>\$ 18,274</u>	<u>\$ 553,258</u>	<u>\$ 17,070</u>	<u>\$ 497,244</u>

截至一〇〇年及九十九年十二月三十一日止，本公司及子公司無到期日在一年以後之銀行定期存款。

五、公平價值變動列入損益之金融商品

	一〇〇年十二月三十一日		九十九年十二月三十一日	
	美	金新台幣	美	金新台幣
<u>交易目的金融負債</u>				
遠期外匯合約	<u>\$ 8</u>	<u>\$ 228</u>	<u>\$ 12</u>	<u>\$ 351</u>

本公司及子公司一〇〇及九十九年度從事遠期外匯買賣合約交易之目的，主要係為規避因匯率波動所產生之風險。本公司及子公司之財務避險策略係以達成規避大部分公平價值變動或現金流量風險為目的。

截至一〇〇年及九十九年十二月三十一日止，尚未到期之遠期外匯合約如下：

	幣別	到 期 期 間	合 約 金 額 (元)
一〇〇年底	美元兌人民幣	101.1.19	USD208,325/ RMB1,312,635
九十九年底	美元兌人民幣	100.4.22	USD340,734/ RMB2,310,113

交易目的之金融負債於一〇〇及九十九年度產生之淨損失分別為美金 19 仟元及 93 仟元（折合新台幣分別為 572 仟元及 2,704 仟元）。

六、應收票據淨額／應收帳款淨額

	一〇〇年十二月三十一日		九十九年十二月三十一日	
	美 金	新 台 幣	美 金	新 台 幣
應收票據	\$ 1,645	\$ 49,807	\$ 2,317	\$ 67,493
減：備抵呆帳	-	-	-	-
	<u>\$ 1,645</u>	<u>\$ 49,807</u>	<u>\$ 2,317</u>	<u>\$ 67,493</u>
應收帳款	\$ 75,991	\$ 2,300,622	\$ 71,527	\$ 2,083,564
減：備抵呆帳	(2,788)	(84,402)	(1,625)	(47,326)
	<u>\$ 73,203</u>	<u>\$ 2,216,220</u>	<u>\$ 69,902</u>	<u>\$ 2,036,238</u>

截至一〇〇年及九十九年十二月三十一日止，部分應收帳款已作為借款之抵押或擔保，請參閱附註十九。

本公司及子公司備抵呆帳之變動情形如下：

	一〇〇年		九十九年	
	應收票據 美金	應收帳款 新台幣	應收票據 美金	應收帳款 新台幣
年初餘額	\$ -	\$ 1,625	\$ -	\$ 47,326
加：本年度提列呆帳	-	1,330	-	40,291
減：本年度實際沖銷	-	(4)	-	(135)
匯率影響數	-	(163)	-	(3,080)
年底餘額	<u>\$ -</u>	<u>\$ 2,788</u>	<u>\$ -</u>	<u>\$ 84,402</u>

七、存貨淨額

	一〇〇年十二月三十一日		九十九年十二月三十一日	
	美 金	新 台 幣	美 金	新 台 幣
製成品	\$ 16,381	\$ 495,929	\$ 16,600	\$ 483,564
在製品	6,005	181,815	3,682	107,266
原物料	18,119	548,555	13,761	400,843
	<u>\$ 40,505</u>	<u>\$ 1,226,299</u>	<u>\$ 34,043</u>	<u>\$ 991,673</u>

一〇〇年及九十九年十二月三十一日之備抵存貨跌價損失分別為美金 2,642 仟元及 2,522 仟元(折合新台幣分別為 79,986 仟元及 73,466 仟元)。

一〇〇及九十九年度與存貨相關之銷貨成本分別為美金 123,498 仟元及 96,975 仟元(折合新台幣分別為 3,738,907 仟元及 2,824,873 仟元)；一〇〇及九十九年度之銷貨成本分別包括存貨跌價損失美金 126 仟元及 1,648 仟元(折合新台幣分別為 3,816 仟元及 48,018 仟元)。

八、固定資產

	一〇〇年		十二月		三十一日	
	成本		累計折舊		帳面價值	
	美金	新台幣	美金	新台幣	美金	新台幣
土地	\$ 314	\$ 9,496	\$ -	\$ -	\$ 314	\$ 9,496
房屋及建築	8,907	269,657	2,456	74,363	6,451	195,294
機器設備	4,472	135,402	1,705	51,608	2,767	83,794
運輸設備	734	22,217	505	15,300	229	6,917
辦公設備	5,931	179,568	2,519	76,258	3,412	103,310
租賃資產	1,083	32,772	359	10,852	724	21,920
租賃改良	1,110	33,605	183	5,545	927	28,060
未完工程及預付設備款	1,390	42,090	-	-	1,390	42,090
	<u>\$ 23,941</u>	<u>\$ 724,807</u>	<u>\$ 7,727</u>	<u>\$ 233,926</u>	<u>\$ 16,214</u>	<u>\$ 490,881</u>

	九十年		十二月		三十一日	
	成本		累計折舊		帳面價值	
	美金	新台幣	美金	新台幣	美金	新台幣
土地	\$ 353	\$ 10,288	\$ -	\$ -	\$ 353	\$ 10,288
房屋及建築	7,773	226,429	2,066	60,184	5,707	166,245
機器設備	5,905	172,018	2,883	83,995	3,022	88,023
運輸設備	801	23,343	502	14,631	299	8,712
辦公設備	4,642	135,218	2,372	69,098	2,270	66,120
租賃資產	884	25,763	209	6,079	675	19,684
租賃改良	350	10,185	129	3,756	221	6,429
未完工程及預付設備款	435	12,681	-	-	435	12,681
	<u>\$ 21,143</u>	<u>\$ 615,925</u>	<u>\$ 8,161</u>	<u>\$ 237,743</u>	<u>\$ 12,982</u>	<u>\$ 378,182</u>

上述部分固定資產已提供作為借款之抵押或擔保，請參閱附註十九。

九、無形資產

	一〇〇年		十二月		三十一日	
	成本		攤銷		帳面價值	
	美金	新台幣	美金	新台幣	美金	新台幣
電腦軟體成本	\$ 528	\$ 15,986	\$ 108	\$ 3,286	\$ 420	\$ 12,700
藥證	79,262	2,399,669	2,650	80,225	76,612	2,319,444
土地使用權	2,735	82,808	706	21,389	2,029	61,419
	<u>\$ 82,525</u>	<u>\$ 2,498,463</u>	<u>\$ 3,464</u>	<u>\$ 104,900</u>	<u>\$ 79,061</u>	<u>\$ 2,393,563</u>

	九十年		十二月		三十一日	
	成本		攤銷		帳面價值	
	美金	新台幣	美金	新台幣	美金	新台幣
電腦軟體成本	\$ 275	\$ 8,015	\$ 37	\$ 1,084	\$ 238	\$ 6,931
藥證	59,289	1,727,073	1,722	50,162	57,567	1,676,911
土地使用權	2,602	75,805	613	17,851	1,989	57,954
	<u>\$ 62,166</u>	<u>\$ 1,810,893</u>	<u>\$ 2,372</u>	<u>\$ 69,097</u>	<u>\$ 59,794</u>	<u>\$ 1,741,796</u>

土地使用權已提供作為抵押或擔保，請參閱附註十九。

十、出租資產

	一〇〇年度		九十九年度	
	美	金新台幣	美	金新台幣
成本				
期初餘額	\$ 625	\$ 18,196	\$ 627	\$ 20,055
本期處分	(625)	(18,905)	-	-
匯率影響數	-	709	(2)	(1,859)
期末餘額	-	-	625	18,196
累計折舊				
期初餘額	255	7,427	243	7,777
折舊費用	-	-	13	372
本期處分	(255)	(7,717)	-	-
匯率影響數	-	290	(1)	(722)
期末餘額	-	-	255	7,427
期末淨額	\$ -	\$ -	\$ 370	\$ 10,769

十一、短期借款

	一〇〇年十二月三十一日			九十九年十二月三十一日		
	美	金新台幣	利率	美	金新台幣	利率
抵押借款	\$ 2,201	\$ 66,618	0.78%-7.25%	\$ 3,907	\$ 113,811	2.25%-12%
信用借款	26,046	788,545	0.98%-5.8%	9,608	279,865	0.93%-6%
應收帳款抵押借款	41,649	1,260,935	2.53%-6.5%	30,328	883,464	2.3%-5.5%
	\$ 69,896	\$ 2,116,098		\$ 43,843	\$ 1,277,140	

有關上述借款之擔保品，請參閱附註十九。

十二、長期借款

	一〇〇年十二月三十一日		九十九年十二月三十一日	
	美	金新台幣	美	金新台幣
HSBC 中長期信用貸款，借款總額 HKD 6,000 仟元，自 98 年 3 月 25 日至 100 年 9 月 24 日，按月分 30 期攤還本息，年利率為 5.80 %。	\$ -	\$ -	\$ 243	\$ 7,082
HSBC 中長期信用貸款，借款總額 HKD12,000 仟元，自 98 年 3 月 18 日至 101 年 3 月 17 日，按月分 36 期攤還本息，年利率皆為 5.80 %。	139	4,216	675	19,668

(接次頁)

(承前頁)

	一〇〇年十二月三十一日		九十九年十二月三十一日	
	美	金 新 台 幣	美	金 新 台 幣
DBS 中長期信用貸款， 借款總額 HKD 6,000 仟元，自 98 年 8 月 27 日至 103 年 8 月 26 日，按月分 60 期攤還 本息，年利率分別為 2.085% 及 2.04%。	\$ 422	\$ 12,769	\$ 573	\$ 16,691
台北富邦等銀行中期聯 合信用貸款，借款總 額美金 20,000 仟元， 自 99 年 11 月 22 日至 102 年 11 月 22 日， 第二年起每半年平均 攤還本金，年利率分 別為 3.32% 及 3.26%。	15,667	474,333	19,494	567,858
Banco Votoranitm 中 長期抵押貸款，借款 總額巴西幣 1,500 仟 元，自 100 年 12 月 19 日至 103 年 11 月 3 日，按月分 36 期攤還 本息，年利率為 23.09%。	785	23,768	-	-
減：一年內到期之長期 負債	(<u>8,278</u>)	(<u>250,620</u>)	(<u>4,758</u>)	(<u>138,598</u>)
	<u>\$ 8,735</u>	<u>\$ 264,466</u>	<u>\$ 16,227</u>	<u>\$ 472,701</u>

截至一〇〇年及九十九年十二月三十一日止，上述長期借款之質押擔保情形，請參閱附註十九。

台北富邦銀行借款係聯貸銀行共同承貸金額，包括台北富邦銀行、中華開發工業銀行、安泰商業銀行及兆豐國際商業銀行各承貸 25%。聯貸合約中規定於授信案存續期間內，母公司 Rotam Global AgroSciences Limited 合併報表指定淨負債（註）／股東權益不得超過 100%；合併稅前息前淨利對合併利息費用不得低於 300%。此筆借款係由本公司提供 RAEL、RAI、RL、RCS、REC-BVI、REI、Rotam IP Holdings Limited 及 Canada Rotam Group Limited 股票作為擔保。

註：依據聯貸合約第 1 及 20 條規定，合併報表指定淨負債係定義與銀行或其他金融機構之借款、發行之各類債券及票券、應付租賃款、衍生性商品交易產生之負債、違反保證事項及信用狀之應償付債務、產生商業借款之其他交易及應收帳款融資等扣除現金及約當現金（包含受限制資產－銀行存款）後之餘額。

十三、應付租賃款

	一〇〇年十二月三十一日		九十九年十二月三十一日	
	美	金新台幣	美	金新台幣
運輸設備	\$ 583	\$ 17,647	\$ 559	\$ 16,300
辦公設備	1	45	7	195
減：一年內到期之應付租賃款	(<u>300</u>)	(<u>9,087</u>)	(<u>246</u>)	(<u>7,165</u>)
	<u>\$ 284</u>	<u>\$ 8,605</u>	<u>\$ 320</u>	<u>\$ 9,330</u>

有關上述租賃款之擔保品，請參閱附註十九。

主要租約如下：

出租人	標的物	租期及租金支付方式
BB Leasing S. A- Arrendamento Mercantil	運輸設備	租期自九十六年十月至一〇〇年六月，每月租金巴西幣 1,706 元～2,120 元
Banco Fiat Palio	運輸設備	租期自九十九年三月至一〇三年七月，每月租金為巴西幣 1,509 元～1,686 元。
Banco Itaú Leasing	運輸設備	租期自一〇〇年八月至一〇三年十月，每月租金為巴西幣 1,529 元～1,585 元。
HSBC	運輸設備	租期自九十九年九月至一〇三年三月，每月租金阿根廷披索 1,999 元～4,000 元
BBVA Banco Francés S.A.	運輸設備	租期自一〇〇年八月至一〇三年十一月，每月租金為阿根廷披索 2,162 元～,872 元。
Leasing de Occidente	運輸設備	租期自九十九年十月至一〇二年十月，每月租金哥倫比亞披索 2,913,292 元

(接次頁)

(承前頁)

<u>出租人</u>	<u>標的物</u>	<u>租期及租金支付方式</u>
Toyota Financial Services Mexico	運輸設備	租期自九十九年五月至一〇二年十一月，每月租金墨西哥披索 6,855 元~7,458 元
BNP Paribas Personal Finance	運輸設備	租期自九十九年六月至一〇一年五月，每月租金墨西哥披索 13,459 元
Dell Financial Services	辦公設備	租期自九十九年一月至一〇一年二月，每月租金美金 92 元~174 元

截至一〇〇年十二月三十一日止，未來應付租金列示如下：

<u>期</u>	<u>間</u>	<u>美</u>	<u>金</u>	<u>新</u>	<u>台</u>	<u>幣</u>
一〇一年		\$	528	\$	15,994	
一〇二年及以後年度			557		16,856	
減：未實現利息		(501)	(15,158)	
		\$	<u>584</u>	\$	<u>17,692</u>	

十四、員工退休金

設立於各地區之子公司係依據當地法令規定採確定提撥制提撥退休金，各公司依員工薪資總額之一定比例提撥認列退休金費用，此外並無其他退休或養老責任。

十五、股東權益

股本

本公司於九十八年七月三日設立，截至一〇〇年十二月三十一日止，本公司股本為美金 36,408 仟元，按歷史匯率 29.13 換算為新台幣 1,060,560 仟元，分為 106,056 仟股。

本公司於九十九年三月十一日及七月十九日，分別辦理現金增資發行新股 1,339 股及 445 股，每股發行價格分別為美金 11,202 元及美金 14,002 元，合計募集金額為美金 21,231 仟元（折合新台幣 618,456 仟元）。

本公司於九十九年十二月三十一日召開董事會決議通過股本轉換議案。本公司額定股本由美金 50 仟元（分為 50 仟股，每股面額美金 1 元）變更為新台幣 3,000,000 仟元（分為 300,000 仟股，每股面額新台

幣 10 元)；原已發行股本美金 11,784 元，以新台幣 29.13 元對美金 1 元之匯率換算為新台幣 343 仟元，計 34 仟股，另以資本公積美金 36,396 仟元轉增資，每股配發 3,088.6 股，共發行 106,022 仟股。經前述股本轉換及資本公積轉增資，本公司額定股本變更為新台幣 3,000,000 仟元，分為 300,000 仟股，每股面額 10 元；已發行股本為新台幣 1,060,560 仟元，分為 106,056 仟股。

資本公積

係超過票面金額發行股票所得之溢額產生之資本公積。

盈餘分配案及股利政策

- (一) 依據原公司章程規定，於董事會評估公司未來營運計劃所需資金而將部分盈餘予以保留後，依本公司章程規定可宣告及發放股利。
- (二) 本公司於一〇〇年三月三十日經股東會通過修改公司章程，依修改後章程規定，每年決算如有盈餘時，應先提撥應繳納之所得稅款、彌補以前年度之虧損及提撥百分之十法定盈餘公積外，應先就其提列後之餘額，加計以前年度未分配盈餘，於各不逾 5% 之範圍內，撥付董監酬勞金及員工紅利後，始得分派股東紅利。
- (三) 本公司於一〇〇年十月二十六日股東臨時會通過，增訂股東股利金額不能低於當年度盈餘扣除前述金額後之百分之一。
- (四) 本公司股東盈餘分派得以現金及股票股利之方式為之，現金股利發放總額不得低於股東盈餘分派總額之百分之一，且以百分之百為上限。
- (五) 一〇〇年度應付員工紅利及董監酬勞估列金額皆為美金 420 仟元(折合新台幣 12,716 仟元)，按一〇〇年度稅後淨利(已扣除員工分紅、董監酬勞之金額)之 2.5% 計算。年度終了後，董事會決議之發放金額有重大變動時，該變動調整原提列年度費用，於股東會決議日時，若金額仍有變動，則依會計估計變動處理，於股東會決議年度調整入帳。如股東會決議採股票發放員工紅利，股票紅利股數按決議分紅之金額除以股票公平價值決定，股票公平價值係指股東會決議日前一日之收盤價(考量除權除息之影響後)為計算基礎。

(六) 本公司股東常會於一〇〇年六月二十日決議通過九十九年度盈餘分配案如下：

	盈 餘 分 配 案		每 股 股 利 (元)			
	美 金	新 台 幣	美 金	新 台 幣	美 金	新 台 幣
法定盈餘公積	\$ 1,608	\$ 48,685	\$ -	\$ -		
現金股利	-	-	-	-		

(七) 本公司及子公司盈餘除依據當地法令規定及各公司章程或董事會決議等予以分配外，並無受契約限制之情形。

每股盈餘

計算每股盈餘之分子及分母揭露如下：

單位：美金仟元

	金 額 (分 子)		股 數 (分 母) (仟 股)	每 股 盈 餘 (元)	
	稅 前	稅 後		稅 前	稅 後
<u>一〇〇年度</u>					
本期純益	\$ 21,854	\$ 18,523			
基本每股盈餘					
屬於普通股股東之本期純益	\$ 21,854	\$ 18,523	106,056	\$ 0.21	\$ 0.17
員工分紅	-	-	421		
稀釋每股盈餘					
屬於普通股股東之本期盈餘加潛在普通股之影響	\$ 21,854	\$ 18,523	106,477	\$ 0.21	\$ 0.17
<u>九十九年度</u>					
本期純益	\$ 20,442	\$ 16,081			
基本每股盈餘					
屬於普通股股東之本期純益	\$ 20,442	\$ 16,081	101,594	\$ 0.20	\$ 0.16
員工分紅	-	-	-		
稀釋每股盈餘					
屬於普通股股東之本期盈餘加潛在普通股之影響	\$ 20,442	\$ 16,081	101,594	\$ 0.20	\$ 0.16

單位：新台幣仟元

	金額 (分子)		股數 (分母) (仟股)	每股盈餘 (元)	
	稅前	稅後		稅前	稅後
<u>一〇〇年度</u>					
本期純益	\$661,628	\$560,774			
基本每股盈餘					
屬於普通股股東之本期純益	\$661,628	\$560,774	106,056	\$ 6.24	\$ 5.29
員工分紅	-	-	421		
稀釋每股盈餘					
屬於普通股股東之本期盈餘加潛在普通股之影響	\$661,628	\$560,774	106,477	\$ 6.21	\$ 5.27
<u>九十九年度</u>					
本期純益	\$595,484	\$468,438			
基本每股盈餘					
屬於普通股股東之本期純益	\$595,484	\$468,438	101,594	\$ 5.86	\$ 4.61
員工分紅	-	-	-		
稀釋每股盈餘					
屬於普通股股東之本期盈餘加潛在普通股之影響	\$595,484	\$468,438	101,594	\$ 5.86	\$ 4.61

本公司採(九六)基秘字第〇五二號函，將員工分紅及董監酬勞視為費用而非盈餘之分配，若企業得選擇以股票或現金發放員工分紅，則計算稀釋每股盈餘時，應假設員工分紅將採發放股票方式，並於該潛在普通股具有稀釋作用時計入加權平均流通在外股數，以計算稀釋每股盈餘。計算稀釋每股盈餘時，以該潛在普通股資產負債表日之淨值，作為發行股數之判斷基礎。於次年度股東會決議員工分紅發放股數前計算稀釋每股盈餘時，亦繼續考量該等潛在普通股之稀釋作用。

十六、所得稅費用／遞延所得稅資產（負債）

(一) 本公司及子公司所得稅費用包括下列項目：

	一〇〇年 度		九 十 九 年 度	
	美 金	新 台 幣	美 金	新 台 幣
當期應納稅額	\$ 4,104	\$ 124,247	\$ 4,317	\$ 125,746
遞延所得稅	(834)	(25,249)	24	711
以前年度所得稅調整	61	1,856	20	589
所得稅費用	<u>\$ 3,331</u>	<u>\$ 100,854</u>	<u>\$ 4,361</u>	<u>\$ 127,046</u>

(二) 本公司及子公司之遞延所得稅資產（負債）明細如下：

	一〇〇年十二月三十一日		九十九年十二月三十一日	
	美 金	新 台 幣	美 金	新 台 幣
遞延所得稅資產—流動				
備抵呆帳	\$ 690	\$ 20,889	\$ 387	\$ 11,282
存貨未實現毛利	1,163	35,248	1,113	32,416
存貨跌價損失	398	12,061	507	14,788
	2,251	68,198	2,007	58,486
減：備抵評價	(649)	(19,678)	(570)	(16,613)
	<u>1,602</u>	<u>48,520</u>	<u>1,437</u>	<u>41,783</u>
遞延所得稅負債—流動				
未實現兌換利益	(19)	(585)	(15)	(444)
其 他	(122)	(3,710)	(41)	(1,194)
遞延所得稅資產—流 動淨額	<u>\$ 1,461</u>	<u>\$ 44,225</u>	<u>\$ 1,381</u>	<u>\$ 40,235</u>
遞延所得稅資產—非流動				
虧損扣抵	\$ 2,256	\$ 68,309	\$ 1,518	\$ 44,202
其 他	199	6,037	122	3,558
	2,455	74,346	1,640	47,760
減：備抵評價	(1,256)	(38,035)	(1,334)	(38,863)
	<u>1,199</u>	<u>36,311</u>	<u>306</u>	<u>8,897</u>
遞延所得稅負債—非流動				
無形資產攤銷	(712)	(21,561)	(350)	(10,184)
遞延所得稅資產—非 流動淨額	<u>\$ 487</u>	<u>\$ 14,750</u>	<u>(\$ 44)</u>	<u>(\$ 1,287)</u>

十七、用人費用、折舊費用及攤銷費用功能別彙總表如下：

單位：美金仟元

項 目	一 〇 〇 年 度				九 十 九 年 度			
	屬 於 營 業 成 本 者	屬 於 營 業 費 用 者	其 他 收 入 (註)	合 計	屬 於 營 業 成 本 者	屬 於 營 業 費 用 者	其 他 收 入 (註)	合 計
用人費用								
薪資費用	\$ 1,682	\$ 20,587	\$ -	\$ 22,269	\$ 1,222	\$ 15,987	\$ -	\$ 17,209
員工保險費用	106	1,067	-	1,173	31	329	-	360
退休金	92	450	-	542	104	286	-	390
其他用人費用	144	749	-	893	97	1,064	-	1,161
	<u>\$ 2,024</u>	<u>\$ 22,853</u>	<u>\$ -</u>	<u>\$ 24,877</u>	<u>\$ 1,454</u>	<u>\$ 17,666</u>	<u>\$ -</u>	<u>\$ 19,120</u>
折舊費用	<u>\$ 790</u>	<u>\$ 988</u>	<u>\$ -</u>	<u>\$ 1,778</u>	<u>\$ 834</u>	<u>\$ 881</u>	<u>\$ 13</u>	<u>\$ 1,728</u>
攤銷費用	<u>\$ -</u>	<u>\$ 1,084</u>	<u>\$ -</u>	<u>\$ 1,084</u>	<u>\$ -</u>	<u>\$ 781</u>	<u>\$ -</u>	<u>\$ 781</u>

單位：新台幣仟元

項 目	一 〇 〇 年 度				九 十 九 年 度			
	屬 於 營 業 成 本 者	屬 於 營 業 費 用 者	其 他 收 入 (註)	合 計	屬 於 營 業 成 本 者	屬 於 營 業 費 用 者	其 他 收 入 (註)	合 計
用人費用								
薪資費用	\$ 50,919	\$ 623,286	\$ -	\$ 674,205	\$ 35,594	\$ 465,701	\$ -	\$ 501,295
員工保險費用	3,197	32,313	-	35,510	906	9,601	-	10,507
退休金	2,788	13,624	-	16,412	3,013	8,342	-	11,355
其他用人費用	4,351	22,660	-	27,011	2,839	30,980	-	33,819
	<u>\$ 61,255</u>	<u>\$ 691,883</u>	<u>\$ -</u>	<u>\$ 753,138</u>	<u>\$ 42,352</u>	<u>\$ 514,624</u>	<u>\$ -</u>	<u>\$ 556,976</u>
折舊費用	<u>\$ 23,919</u>	<u>\$ 29,906</u>	<u>\$ -</u>	<u>\$ 53,825</u>	<u>\$ 24,286</u>	<u>\$ 25,680</u>	<u>\$ 372</u>	<u>\$ 50,338</u>
攤銷費用	<u>\$ -</u>	<u>\$ 32,823</u>	<u>\$ -</u>	<u>\$ 32,823</u>	<u>\$ -</u>	<u>\$ 22,759</u>	<u>\$ -</u>	<u>\$ 22,759</u>

註：屬出租資產折舊，帳列其他收入減項。

十八、重大關係人交易

(一) 關係人之名稱及關係

關 係 人 名 稱	與 本 公 司 之 關 係
江蘇龍燈博士摩包裝材料有限公司 (江蘇博士摩)	具實質關係
煙臺龍燈肥料有限公司(煙臺龍燈)	本公司董事長對該公司有控制能力
台灣龍燈股份有限公司(台灣龍燈)	本公司董事長與其二等親屬對該公司有控制能力
Rotam India Ltd.	本公司董事長對該公司有重大影響力
Asia Crop Protection Ltd.	本公司董事長對該公司有控制能力
Rotam Pharmaceutical Co., Ltd.	本公司董事長對該公司有控制能力
Rotam Chemia Co., Ltd.	本公司董事長對該公司有重大影響力
Hong Kong Samlin Trading Co., Ltd.	本公司董事長對該公司有控制能力
Lofty Idea Limited	本公司董事長對該公司有控制能力
Witgang Far East Ltd.	具實質關係
James Timothy Bristow	本公司之董事
羅 昌 庚	本公司之董事長
羅 永 桂	與本公司董事長具一等親屬

(二) 與關係人間之重大交易事項

1. 銷 貨

關 係 人 名 稱	一 〇 〇 年 度			九 十 九 年 度		
	美 金	新 台 幣	估 該 科目 %	美 金	新 台 幣	估 該 科目 %
Rotam India Ltd.	\$ -	\$ -	-	\$ 668	\$ 19,452	1
台灣龍燈	6	173	-	-	-	-
	<u>\$ 6</u>	<u>\$ 173</u>	<u>-</u>	<u>\$ 668</u>	<u>\$ 19,452</u>	<u>1</u>

本公司及子公司對關係人之銷貨價格係參考市場價格與集團轉撥價格計算，收款期間與一般客戶相當。

2. 進 貨

關 係 人 名 稱	一 〇 〇 年 度			九 十 九 年 度		
	美 金	新 台 幣	估 該 科目 %	美 金	新 台 幣	估 該 科目 %
江蘇博士摩	\$ 1,387	\$ 41,999	1	\$ 1,266	\$ 36,869	1
Asia Crop Protection Ltd.	59	1,787	-	377	10,984	-
Rotam India Ltd.	78	2,355	-	168	4,903	-
	<u>\$ 1,524</u>	<u>\$ 46,141</u>	<u>1</u>	<u>\$ 1,811</u>	<u>\$ 52,756</u>	<u>1</u>

本公司及子公司向關係人進貨之交易條件及付款期間與一般進貨廠商相當。

3. 應收帳款－關係人

關 係 人 名 稱	一 〇 〇 年 十 二 月 三 十 一 日			九 十 九 年 十 二 月 三 十 一 日		
	美 金	新 台 幣	估 該 科目 %	美 金	新 台 幣	估 該 科目 %
Rotam India Ltd.	<u>\$ -</u>	<u>\$ -</u>	<u>-</u>	<u>\$ 190</u>	<u>\$ 5,535</u>	<u>100</u>

4. 其他應收款－關係人

資金融通

單位：美金仟元

	九 十 九 年 度		利率區間	九 十 年 度	
	最高餘額	年底餘額		應收利息	利息收入
羅昌庚	\$ 2,556	\$ -	7.2%	\$ -	\$ 117
煙臺龍燈	1,773	-	7.2%	-	88
Witgang Far East Ltd.	150	-	9%	-	-
Rotam Chemia Co., Ltd.	138	-	10.25%	-	36
		<u>\$ -</u>		<u>\$ -</u>	<u>\$ 241</u>

單位：新台幣仟元

	九		十		九		年		度
	最高	餘額	年底	餘額	利率	區間	應收	利息	利息收入
羅昌庚	\$	74,445	\$	-	7.2%		\$	-	\$ 3,408
煙臺龍燈		51,663		-	7.2%			-	2,563
Witgang Far East Ltd.		4,370		-	9%			-	-
Rotam Chemia Co., Ltd.		4,001		-	10.25%			-	1,038
				<u>-</u>				<u>-</u>	<u>\$ 7,009</u>

5. 應付帳款－關係人

關係人名稱	一〇〇年十二月三十一日			九十九年十二月三十一日						
	美	金	新	估	美	金	新	估		
		台	幣	該		台	幣	該		
				科目				科目		
				%				%		
江蘇博士摩	\$	228	\$	6,918	95	\$	100	\$	2,922	19
Asia Crop										
Protection Ltd.		-		-	-		261		7,603	49
Rotam India Ltd.		13		388	5		168		4,902	32
		<u>\$ 241</u>		<u>\$ 7,306</u>	<u>100</u>		<u>\$ 529</u>		<u>\$ 15,427</u>	<u>100</u>

6. 其他應付款－關係人

(1) 非資金融通

關係人名稱	一〇〇年十二月三十一日			九十九年十二月三十一日						
	美	金	新	估	美	金	新	估		
		台	幣	該		台	幣	該		
				科目				科目		
				%				%		
Rotam India Ltd.	\$	-	\$	-	-	\$	4	\$	119	100

(2) 資金融通

單位：美金仟元

關係人名稱	九		十		九		年		度
	最高	餘額	期	末	利率	區間	利息	費用	
James Timothy Bristow	\$	179	\$	-	-		\$	-	
Rotam Pharmaceutical									
Co., Ltd.		406		-	-			-	
				<u>-</u>				<u>-</u>	

單位：新台幣仟元

關係人名稱	九		十		九		年		度
	最高	餘額	期	末	利率	區間	利息	費用	
James Timothy Bristow	\$	5,723	\$	-	-		\$	-	
Rotam Pharmaceutical									
Co., Ltd.		11,827		-	-			-	
				<u>-</u>				<u>-</u>	

7. 長期應付款－關係人

資金融通

單位：美金仟元

關 係 人 名 稱	九	十	九	年	度
	最高餘額	期末餘額	利率區間	利息費用	
羅昌庚	\$ 4,490	\$ -	7.0%	\$ -	
羅永桂	522	-	7.2%	8	
Hong Kong Samlin Trading Co., Ltd.	1,000	-	2.75%	25	
		\$ -		\$ 33	

單位：新台幣仟元

關 係 人 名 稱	九	十	九	年	度
	最高餘額	期末餘額	利率區間	利息費用	
羅昌庚	\$ 143,636	\$ -	7.0%	\$ -	
羅永桂	16,701	-	7.2%	216	
Hong Kong Samlin Trading Co., Ltd.	31,990	-	2.75%	736	
		\$ -		\$ 952	

8. 財產交易

子公司 RL 於一〇〇年度將出租資產售予 Lofty Idea Limited，出售價款港幣 7,600 仟元（折合美金 977 仟元），處分利益為港幣 4,723 仟元（折合美金 607 仟元），帳列其他收入項下。

9. 其 他

單位：美金仟元

關 係 人 名 稱	會計科目	一 〇 〇 年 度		九 十 九 年 度	
		金 額	佔 該 科目%	金 額	佔 該 科目%
Rotam India Ltd.	營業費用	\$ -	-	\$ 15	-

單位：新台幣仟元

關 係 人 名 稱	會計科目	一 〇 〇 年 度		九 十 九 年 度	
		金 額	佔 該 科目%	金 額	佔 該 科目%
Rotam India Ltd.	營業費用	\$ -	-	\$ 438	-

(三) 董事、監察人及管理階層薪酬資訊

	一〇〇年度		九十九年度	
	美金	新台幣	美金	新台幣
薪資	\$ 1,924	\$ 58,243	\$ 1,214	\$ 35,366
獎金	663	20,082	2,293	66,800
特支費	-	-	-	-
紅利	291	8,811	-	-
	<u>\$ 2,878</u>	<u>\$ 87,136</u>	<u>\$ 3,507</u>	<u>\$ 102,166</u>

註：一〇〇年度員工紅利及董監酬勞等費用尚未經股東會決議，故相關資料係為估列金額。

十九、質押資產

本公司及子公司下列資產業已提供各行庫充為融資之擔保。

	一〇〇年十二月三十一日		九十九年十二月三十一日	
	美金	新台幣	美金	新台幣
受限制資產－流動－				
銀行存款	\$ 7,455	\$ 225,706	\$ 5,711	\$ 166,360
受限制資產－非流動				
－其他金融資產	1,637	49,550	1,600	46,598
應收帳款	18,685	565,674	14,629	426,133
房屋及建築物（淨額）	3,853	116,639	3,105	90,450
租賃資產（淨額）	724	21,920	675	19,684
無形資產－土地使用權	2,029	61,419	1,989	57,954
	<u>\$ 34,383</u>	<u>\$ 1,040,908</u>	<u>\$ 27,709</u>	<u>\$ 807,179</u>

二十、重大承諾事項及或有事項

(一) 本公司及子公司以營業租賃方式承租營業場所及設備，一〇〇年度租金支出為美金 973 仟元（折合新台幣 29,472 仟元），截至一〇〇年十二月三十一日止，未來各年度最低租金給付金額列示如下：

年	度	美金	新台幣
一〇一年		\$ 388	\$ 11,754
一〇二年		131	3,950
一〇三年		75	2,281
一〇四年		58	1,751
一〇五年以後		212	6,422
		<u>\$ 864</u>	<u>\$ 26,158</u>

- (二) 截至一〇〇年十二月三十一日止，本公司及子公司因購買設備、資訊系統及無形資產產生之承諾負債計美金 4,332 仟元（折合新台幣 131,141 仟元）。
- (三) 子公司 RL 原與 Twiga Chemical Industries Co., Ltd（簡稱 Twiga）簽訂肯亞地區之分銷合作協議書，惟於一〇〇年一月決定不再與該公司續約，並依據協議書發出不續約通知。Twiga 不同意此項不續約通知，遂於一〇〇年四月發出強制令及禁止實施上述分銷協議中之不續約條款，並訴請 RL 應支付未來業務損失和預期收益，賠償款計 KSH 40,000,000（約美金 470 仟元），本案件尚未正式開庭審理，本公司尚無法預知上述訟案之訴訟結果。
- (四) 子公司 RACL 於九十四年度與 S.A.S. EMPORIO（以下簡稱 EMPORIO）終止產品登記及獨家代理契約，EMPORIO 以 RACL 提前解約且未支付相關費用向法院訴請賠償，估計賠償金額為歐元 480,533 元，於九十八年度認列歐元 342,773.56 元，一〇〇年度估計歐元 115,830 元（折合美金 150 仟元），帳列營業外費用及損失一什項支出。本案經巴黎商業法庭審理中。

二一、其他

本公司及子公司於九十九年度止，因分享各項實驗資料庫，向非關係人收取美金 185 仟元（折合新台幣分別為 5,387 仟元），帳列其他收入。

二二、金融商品資訊之揭露

(一) 本公司及子公司決定金融商品公平價值所使用之方法及假設如下：

1. 短期金融商品以其在資產負債表上之帳面價值估計其公平價值，因為此類商品到期日甚近，其帳面價值應屬估計公平價值之合理基礎。此方法應用於現金及約當現金、應收票據淨額、應收帳款淨額、應收帳款－關係人、其他應收款、其他應收款－關係人、受限制資產－流動、短期借款、應付票據、應付帳款、應付帳款－關係人、應付費用、其他應付款項－關係人、其他應付款項。

2. 公平價值變動列入損益之金融商品及其他金融商品如有活絡市場公開報價時，則以此市場價格為公平價值。若無市場價格可供參考時，則採用評價方法估計。本公司及子公司採用評價方法所使用之估計及假設，與市場參與者於金融商品訂價時用以作為估計及假設之資訊一致。

衍生性金融商品如有活絡市場公開報價時，則以此市場價格為公平價值。若無市場價格可供參考時，則採用評價方法估計。本公司及子公司採用評價方法所使用之估計及假設，與市場參與者於金融商品訂價時用以作為估計及假設之資訊一致。

3. 存出（入）保證金以帳面價值為估計公平價值。

4. 受限制資產－非流動、長期借款（含一年內到期之長期借款）及應付租賃款以其預期現金流量之折現值估計公平價值。折現率則以本公司及子公司所能獲得類似條件（相似之到期日）之長期借款利率為準。

(二) 本公司及子公司決定金融資產及金融負債之公平價值估計如下：

	公開報價決定之金額		評價方法估計之金額	
	美金	新台幣	美金	新台幣
一〇〇年度				
負債				
公平價值變動列入損益之				
金融負債	\$ -	\$ -	\$ 8	\$ 228
九十九年度				
負債				
公平價值變動列入損益之				
金融負債	\$ -	\$ -	\$ 12	\$ 351

(三) 本公司及子公司一〇〇年及九十九年十二月三十一日具利率變動之公平價值風險之金融資產分別為美金 6,414 仟元及 4,191 仟元（折合新台幣分別為 194,171 仟元及 122,087 仟元），金融負債分別為美金 24,900 仟元及 14,507 仟元（折合新台幣分別為 753,854 仟元及 422,592 仟元）；具利率變動之現金流量風險之金融資產分別為美金 16,315 仟元及 16,477 仟元（折合新台幣分別為 493,947 仟元及

479,962 仟元)，金融負債分別為美金 62,593 仟元及 50,887 仟元（折合新台幣分別為 1,895,022 仟元及 1,482,342 仟元）。

(四) 本公司及子公司一〇〇及九十九年度非以公平價值衡量且公平價值變動認列損益之金融資產或金融負債，其利息收入總額分別為美金 177 仟元及 300 仟元（折合新台幣分別為 5,357 仟元及 8,743 仟元），利息費用總額分別為美金 6,208 仟元及 4,190 仟元（折合新台幣分別為 187,956 仟元及 122,058 仟元）。

(五) 財務風險資訊

1. 市場風險

本公司及子公司金融商品之市場風險隨匯率、利率及市場價格波動而變動。

2. 信用風險

金融資產受到本公司及子公司之交易對方或他方未履行合約之潛在影響。本公司及子公司信用風險金額係以資產負債表日公平價值為正數之合約為評估對象。本公司及子公司之交易對方均為信用良好之金融機構及公司組織，因此不預期有重大之信用風險。

3. 流動性風險

本公司及子公司之營運資金足以支應，故未有因無法籌措資金以履行合約義務之流動性風險。

4. 利率變動之現金流量風險

本公司及子公司從事之部分長、短期借款係屬浮動利率之債務，故市場利率變動將使借款之有效利率隨之變動，而使其未來現金流量產生波動，市場利率變動達 1%，將增加本公司及子公司現金流出美金 626 仟元（折合新台幣 18,950 仟元）。

二三、附註揭露事項

(一) 重大交易事項相關資訊

編號	項目	說明
1	資金貸與他人。	附表二
2	為他人背書保證。	附表三
3	期末持有有價證券情形。	附表四
4	累積買進或賣出同一有價證券之金額達新台幣一億元或實收資本額 20% 以上。	附表五
5	取得不動產之金額達新台幣一億元或實收資本額 20% 以上。	無
6	處分不動產之金額達新台幣一億元或實收資本額 20% 以上。	無
7	與關係人進、銷貨之金額達新台幣一億元或實收資本額 20% 以上。	無
8	應收關係人款項達新台幣一億元或實收資本額 20% 以上。	無
9	從事衍生性商品交易。	無

(二) 轉投資事業相關資訊

編號	項目	說明
1	被投資公司名稱、所在地區.....等相關資訊。	附表八
2	資金貸與他人。	附表二
3	為他人背書保證。	附表三
4	期末持有有價證券情形。	附表四
5	累積買進或賣出同一有價證券之金額達新台幣一億元或實收資本額 20% 以上。	附表五
6	取得不動產之金額達新台幣一億元或實收資本額 20% 以上。	無
7	處分不動產之金額達新台幣一億元或實收資本額 20% 以上。	無
8	與關係人進、銷貨金額達新台幣一億元或實收資本額 20% 以上。	附表六
9	應收關係人款項達新台幣一億元或實收資本額 20% 以上。	附表七
10	從事衍生性商品交易。	詳附註五

(三) 大陸投資資訊：附表九

(四) 母子公司間業務關係及重要交易往來情形：參閱附表十。

(五) 子公司持有母公司股份者，應分別列明子公司名稱持有股數、金額及原因：無。

二四、營運部門財務資訊

提供給主要營運決策者用以分配資源及評量部門績效之資訊，著重於每一交付或提供之產品或勞務之種類。依財務會計準則公報第四十一號「營運部門資訊之揭露」之規定，本公司及子公司之部門收入與營運結果及部門資產應報導部門分析如下：

JRC－製造及銷售植物保護劑。

國際部－各種植物保護劑產品銷售、行銷及無形資產藥證登記及註冊。

(一) 部門收入與營運結果

本公司及子公司繼續營業單位之收入與營運結果依應報導部門分析如下：

單位：美金仟元

	部 門 收 入		部 門 損 益	
	一〇〇年度	九十九年度	一〇〇年度	九十九年度
JRC	\$ 76,266	\$ 60,767	\$ 13,228	\$ 10,919
國 際 部	<u>138,751</u>	<u>107,350</u>	<u>18,080</u>	<u>12,430</u>
繼續營業單位總額	<u>\$ 215,017</u>	<u>\$ 168,117</u>	31,308	23,349
利息收入			177	300
處分固定資產損失			(193)	(57)
兌換(損)益			(5,017)	80
金融商品評價損失			(19)	(93)
其他收入			2,094	1,066
利息費用			(6,208)	(4,190)
其他費用			(288)	(13)
稅前淨利(繼續營業單位)			<u>\$ 21,854</u>	<u>\$ 20,442</u>

單位：新台幣仟元

	部 門 收 入		部 門 損 益	
	一〇〇年度	九十九年度	一〇〇年度	九十九年度
JRC	\$2,308,953	\$1,770,140	\$ 400,502	\$ 318,074
國 際 部	<u>4,200,695</u>	<u>3,127,103</u>	<u>547,354</u>	<u>362,089</u>
繼續營業單位總額	<u>\$6,509,648</u>	<u>\$4,897,243</u>	947,856	680,163
利息收入			5,357	8,743
處分固定資產(損)益			(5,833)	(1,666)
兌換(損)益			(151,897)	2,328
金融商品評價(損)益			(572)	(2,704)
其他收入			63,393	31,067
利息費用			(187,956)	(122,058)
其他費用			(8,720)	(389)
稅前淨利(繼續營業單位)			<u>\$ 661,628</u>	<u>\$ 595,484</u>

以上報導之收入係與外部客戶交易所產生。部門利益係指各個部門所賺取之利潤，不包含應分攤之其他收入、利息收入、處分固定資產損益、兌換損益、金融商品評價損益、利息費用以及所得稅費用。此衡量金額係提供予主要營運決策者，用以分配資源予部門及評量其績效。

(二) 部門資產及負債

	一〇〇年十二月三十日		九十九年十二月三十日	
	美	金新台幣	美	金新台幣
<u>部門資產</u>				
JRC	\$ 65,532	\$ 1,983,972	\$ 56,644	\$ 1,650,056
國際部	<u>177,468</u>	<u>5,372,877</u>	<u>150,491</u>	<u>4,383,790</u>
部門資產總額	<u>\$ 243,000</u>	<u>\$ 7,356,849</u>	<u>\$ 207,135</u>	<u>\$ 6,033,846</u>
<u>部門負債</u>				
JRC	\$ 22,298	\$ 675,054	\$ 32,448	\$ 945,212
國際部	<u>29,250</u>	<u>885,537</u>	<u>25,318</u>	<u>737,517</u>
部門負債總額	<u>\$ 51,548</u>	<u>\$ 1,560,591</u>	<u>\$ 57,766</u>	<u>\$ 1,682,729</u>

基於監督部門績效及分配資源予各部門之目的：

1. 除採權益法之長期股權投資、其他金融資產與當期及遞延所得稅資產以外之所有資產均分攤至應報導部門。應報導部門共同使用之資產係按各別應報導部門所賺取之收入為基礎分攤。
2. 除短期借款、一年內到期長期借款、長期借款、應付租賃款、其他金融負債、應付所得稅及遞延所得稅負債以外之所有負債均分攤至應報導部門。應報導部門共同承擔之負債係按部門資產之比例分攤。

(三) 其他部門資訊

單位：美金仟元

	折舊與攤銷		非流動資產本年度增加數	
	一〇〇年度	九十九年度	一〇〇年度	九十九年度
JRC	\$ 1,286	\$ 1,347	\$ 4,151	\$ 2,844
國際部	<u>1,576</u>	<u>1,162</u>	<u>18,287</u>	<u>17,403</u>
	<u>\$ 2,862</u>	<u>\$ 2,509</u>	<u>\$ 22,438</u>	<u>\$ 20,247</u>

單位：新台幣仟元

	折 舊 與 攤 銷		非流動資產本年度增加數	
	一〇〇年度	九十九年度	一〇〇年度	九十九年度
JRC	\$ 38,937	\$ 39,245	\$ 125,684	\$ 82,837
國際部	<u>47,711</u>	<u>33,852</u>	<u>553,654</u>	<u>506,960</u>
	<u>\$ 86,648</u>	<u>\$ 73,097</u>	<u>\$ 679,338</u>	<u>\$ 589,797</u>

(四) 主要產品及勞務之收入

本公司及子公司繼續營業單位之主要產品及勞務之收入分析如下：

	一〇〇年十二月三十日		九十九年十二月三十日	
	美 金	新 台 幣	美 金	新 台 幣
作物保護劑	\$ 204,707	\$ 6,197,493	\$ 160,130	\$ 4,664,581
植物營養劑	8,238	249,400	6,677	194,503
加工收入	2,064	62,503	1,310	38,159
其 他	8	252	-	-
	<u>\$ 215,017</u>	<u>\$ 6,509,648</u>	<u>\$ 168,117</u>	<u>\$ 4,897,243</u>

(五) 地區別資訊

本公司主要於五個地區營運－香港、中國、巴西、阿根廷與美國。

本公司來自外部客戶之繼續營業單位收入依客戶地點區分與非流動資產按資產所在地區分之資訊列示如下：

單位：美金仟元

	來自外部客戶之收入		非 流 動 資 產	
	一〇〇年度	九十九年度	一〇〇年度	九十九年度
中 國	\$ 74,196	\$ 59,408	\$ 18,113	\$ 14,950
巴 西	60,949	47,017	7,592	4,305
阿 根 廷	12,868	8,463	130	72
美 國	9,799	8,194	15	15
香 港	-	-	68,910	53,321
其 他	<u>57,205</u>	<u>45,035</u>	<u>678</u>	<u>495</u>
	<u>\$ 215,017</u>	<u>\$ 168,117</u>	<u>\$ 95,438</u>	<u>\$ 73,158</u>

單位：新台幣仟元

	來自外部客戶之收入		非流動資產	
	一〇〇年度	九十九年度	一〇〇年度	九十九年度
中國	\$2,246,297	\$1,730,554	\$ 548,364	\$ 435,506
巴西	1,845,229	1,369,614	229,852	125,412
阿根廷	389,566	246,525	3,921	2,083
美國	296,678	238,689	448	426
香港	-	-	2,086,240	1,553,252
其他	1,731,878	1,311,861	20,563	14,414
	<u>\$6,509,648</u>	<u>\$4,897,243</u>	<u>\$2,889,388</u>	<u>\$2,131,093</u>

非流動資產不包括分類為待出售非流動資產、金融工具、遞延所得稅資產、退職後福利資產以及保險合約產生之資產。

(五) 重要客戶資訊

本公司及子公司一〇〇及九十九年度銷售對象中並無營業收入佔損益表上收入金額 10% 以上之客戶。

二五、外幣金融資產及負債匯率資訊

本公司具重大影響之外幣金融資產及負債資訊如下：

單位：各外幣仟元 / 美元仟元

金融資產	一〇〇年十二月三十日		九十九年十二月三十日			
	外幣匯率	美元	外幣匯率	美元		
<u>金融資產</u>						
<u>貨幣性項目</u>						
港幣	\$ 5,285	0.1287	\$ 680	\$ 412	0.1285	\$ 53
人民幣	78,269	0.1587	12,422	60,641	0.1510	9,322
歐元	6,937	1.2950	8,983	6,499	1.3252	8,613
英鎊	622	1.5456	962	533	1.5470	825
巴西幣	56,588	0.5331	30,167	50,551	0.6002	30,343
阿根廷披索	21,820	0.2323	5,070	16,375	0.2515	4,119
墨西哥披索	15,416	0.0715	1,103	11,411	0.0809	923
智利披索	67,898	0.0019	131	82,578	0.0021	176
哥倫比亞比索	4,001,168	0.0005	2,060	3,759,893	0.0005	1,964
肯亞先令	795	0.0120	10	719	0.0128	9
台幣	1,037	0.0330	83	556	0.0330	19
澳幣	12	1.0176	12	12	1.0162	12
<u>金融負債</u>						
<u>貨幣性項目</u>						
港幣	17,512	0.1287	2,254	63,582	0.1285	8,170
人民幣	173,818	0.1587	27,420	108,951	0.1510	16,451
歐元	1,807	1.2950	2,340	820	1.3252	1,087
英鎊	233	1.5456	360	192	1.5470	297
巴西幣	8,487	0.5331	4,525	12,801	0.6002	7,684
阿根廷披索	4,639	0.2323	1,078	618	0.2515	155
墨西哥披索	24,431	0.0715	1,748	1,312	0.0809	106
智利披索	16,283	0.0019	31	15,815	0.0021	34
哥倫比亞比索	747,205	0.0005	385	1,270,493	0.0005	664
肯亞先令	1,360	0.0120	16	1,608	0.0128	21

上述外幣金融資產及負債係以本公司及子公司合併財務報表之功能性貨幣美元定義表達。

二七、事先揭露採用國際財務報導準則相關事項

本公司及其子公司依據行政院金融監督管理委員會（以下稱「金管會」）九十九年二月二日發布之金管證審字第○九九○○○四九四三號函令之規定，於一〇〇年度財務報表附註事先揭露採用國際財務報導準則（以下稱「IFRSs」）之情形如下：

- (一) 金管會於九十八年五月十四日宣布之「我國企業採用國際會計準則推動架構」，上市上櫃公司及興櫃公司應自一〇二年起依證券發行人財務報告編製準則及財團法人中華民國會計研究發展基金會翻譯並由金管會發布之國際財務報導準則、國際會計準則及解釋暨相關指引編製財務報告，為因應上開修正，本公司業已成立專案小組，並訂定採用 IFRSs 之計畫，謹將該計畫之重要內容、預計完成時程及目前執行情形說明如下：

計 畫 內 容	主 要 執 行 單 位	目 前 執 行 情 形
1. 董事會核定 IFRS 轉換計劃	業務、財會、稽核及資訊部門	已完成
2. 成立專案小組	業務、財會、稽核及資訊部門	已完成
3. 完成現行會計政策與 IFRSs 差異之辨認	財會單位	已完成
4. 完成 IFRSs 合併個體之辨認	財會單位	已完成
5. 完成 IFRS1「首次採用國際會計準則」各項豁免及選擇對公司影響之評估	財會單位	已完成
6. 完成資訊系統應做調整之評估	資訊單位	已完成
7. 完成內部控制應做調整之評估	內部稽核	已完成
8. 決定 IFRSs 會計政策	財會單位	已完成
9. 決定所選用 IFRS1「首次採用國際會計準則」之各項豁免及選擇	財會單位	已完成
10. 完成編製 IFRSs 開帳日財務狀況表	財會單位	進度正常執行中
11. 完成編製 IFRSs 2012 年比較財務資訊之編製	財會單位	進度正常執行中
12. 完成相關內部控制(含財務報導流程及相關資訊系統)之調整	業務、財會、稽核及資訊部門	已完成

(二) 截至一〇〇年十二月底，本公司及其子公司評估現行會計政策與未來依 IFRSs 編製財務報表所採用之會計政策二者間可能存在之重大差異說明如下：

會計議題	差異說明
遞延所得稅之分類及備抵評價科目	<p>1. 中華民國一般公認會計原則下，遞延所得稅資產及負債依其相關資產或負債之分類劃分為流動或非流動項目，無相關之資產或負債者，依預期迴轉期間之長短劃分為流動或非流動項目。轉換至 IFRSs 後，遞延所得稅資產及負債一律分類為非流動項目。</p> <p>2. 中華民國一般公認會計原則下，遞延所得稅資產於評估其可實現性後，認列相關備抵評價金額。轉換至 IFRSs 後，僅當所得稅利益「很有可能」實現時始認列為遞延所得稅資產，不再使用備抵評價科目。</p>
員工福利－累積帶薪之認列	轉換為 IFRSs 後，本公司及子公司在員工提供相關勞務而增加其未來應得之帶薪假時，應於報導期間結束時，依據員工仍未使用之累積帶薪假而預期額外支付之額，認列為費用。
不動產、廠房及設備－預付設備款	依照中華民國現行一般會計實務，預付設備款於資產負債表係報導於固定資產項下，轉換至 IFRSs 後，預付設備款將單獨報導於非流動資產項下。
土地使用權	中華民國一般公認會計原則下，用於興建自用廠房之土地使用權於資產負債表係報導於無形資產項下，轉換至 IFRSs 後，用於興建自用廠房之土地使用權，將依攤銷年度分類為預付租金及長期預付租金，分別報導於流動資產及非流動資產項下。

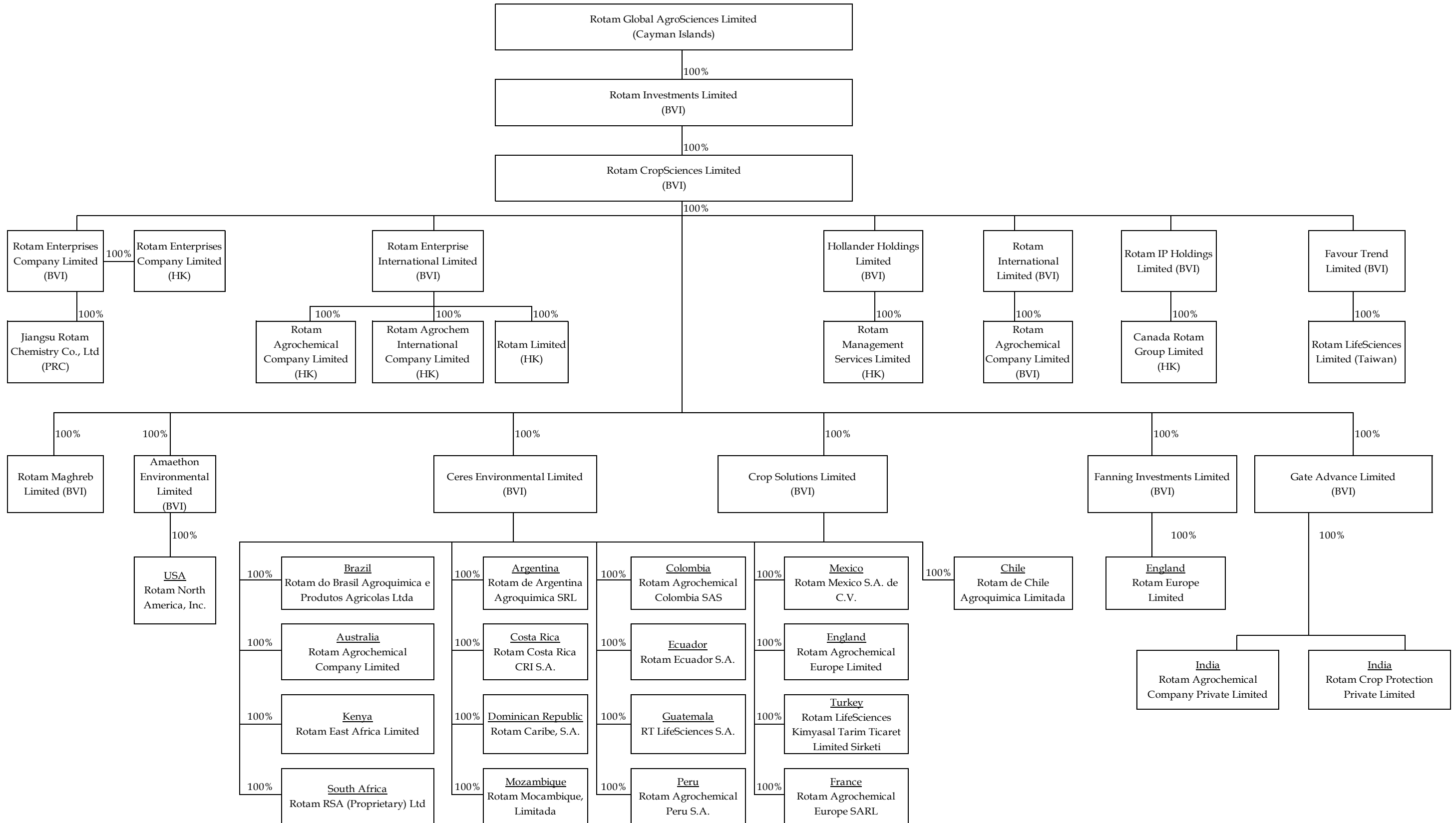
(三) 本公司及其子公司係以財團法人中華民國會計研究發展基金會已翻譯並經金管會發布之二〇一〇年 IFRSs 版本以及金管會於一〇〇年十二月二十二日修正發布之證券發行人財務報告編製準則作為上開評估之依據。本公司及其子公司上述之評估結果，可能因未來主管機關發布規範採用 IFRSs 相關事項之函令暨國內其他法令因配合採用 IFRSs 修改規定所影響，而與未來實際差異有所不同。

Rotam Global AgroSciences Limited 及其子公司

合併組織圖

民國一〇〇年十二月三十一日

附表一



附表二 資金貸與他人：

單位：外幣元

編號	貸出資金之公司	貸與對象	往來科目	本期最高餘額	期末餘額 (註二)	實際動支金額	利率區間%	資金貸與性質	業務往來金額	有短期融通資金必要之原因	提列備抵呆帳金額	擔保名稱	品名	價值	對個別對象資金貸與限額 (註一)	資金貸與總限額 (註一)
0	本公司	RACL	其他應收款－關係人	US\$ 21,030,899	US\$ 21,030,899	US\$ 1,030,899	-	短期資金融通	US\$ 960,000	營運週轉				US\$ 21,253,181	US\$ 42,506,363	
2	RACL	Amaethon	其他應收款－關係人	US\$ 5,400,000	US\$ 5,400,000	US\$ 1,250,150	6%	短期資金融通	US\$ 151	營運週轉				US\$ 6,632,295	US\$ 13,264,591	
		Fanning	其他應收款－關係人	GBP 1,232,833	GBP 1,232,833	GBP 677,833	0%-6%	短期資金融通	US\$ -	營運週轉				US\$ 6,632,295	US\$ 13,264,591	
		Crop	其他應收款－關係人	US\$ 102,500	US\$ 102,500	US\$ 102,500	2.73%-4.07%	短期資金融通	US\$ 889	營運週轉				US\$ 6,632,295	US\$ 13,264,591	
		Ceres	其他應收款－關係人	US\$ 18,525,948	US\$ 18,525,948	US\$ 18,525,948	2.73%-6%	短期資金融通	US\$ 37,384	營運週轉				US\$ 6,632,295	US\$ 13,264,591	
		Rotam Colombia	其他應收款－關係人	US\$ 1,200,000	US\$ 1,200,000	US\$ 735,077	-	短期資金融通	US\$ 3,928,744	營運週轉				US\$ 6,632,295	US\$ 13,264,591	
		REL-UK	其他應收款－關係人	US\$ 500,000	US\$ 500,000	US\$ -	-	短期資金融通	US\$ 2,215,595	營運週轉				US\$ 6,632,295	US\$ 13,264,591	
		Rotam Chile	其他應收款－關係人	US\$ 300,000	US\$ 300,000	US\$ -	-	短期資金融通	US\$ 1,593,280	營運週轉				US\$ 6,632,295	US\$ 13,264,591	
		Rotam Argentina	其他應收款－關係人	US\$ 1,000,000	US\$ 1,000,000	US\$ 434,638	-	短期資金融通	US\$ 5,005,822	營運週轉				US\$ 6,632,295	US\$ 13,264,591	
		Rotam Brasil	其他應收款－關係人	US\$ 3,000,000	US\$ 3,000,000	US\$ -	-	短期資金融通	US\$ 23,537,214	營運週轉				US\$ 6,632,295	US\$ 13,264,591	
		Rotam Mexico	其他應收款－關係人	US\$ 1,000,000	US\$ 1,000,000	US\$ -	-	短期資金融通	US\$ 4,716,485	營運週轉				US\$ 6,632,295	US\$ 13,264,591	
		Rotam US	其他應收款－關係人	US\$ 1,000,000	US\$ 1,000,000	US\$ 526,026	-	短期資金融通	US\$ 7,585,742	營運週轉				US\$ 6,632,295	US\$ 13,264,591	
4	RL	JRC	其他應收款－關係人	US\$ 3,000,000	US\$ 3,000,000	US\$ 3,000,000	2.25%	短期資金融通	US\$ -	營運週轉				US\$ 21,253,181	US\$ 42,506,363	
5	RCS	RAI	其他應收款－關係人	US\$ 14,000,000	US\$ -	US\$ -	-	短期資金融通	US\$ -	營運週轉				US\$ 21,253,181	US\$ 42,506,363	
6	Amaethon	Rotam US	其他應收款－關係人	US\$ 5,400,000	US\$ 5,400,000	US\$ 4,476,000	6%	短期資金融通	US\$ -	營運週轉				US\$ 21,253,181	US\$ 42,506,363	
7	Ceres	Rotam Mexico	其他應收款－關係人	US\$ 1,700,000	US\$ 700,000	US\$ 700,000	6%	短期資金融通	US\$ -	營運週轉				US\$ 21,253,181	US\$ 42,506,363	
		Rotam Brasil	其他應收款－關係人	US\$ 14,100,000	US\$ 14,100,000	US\$ 14,100,000	2.73%-3.07%	短期資金融通	US\$ -	營運週轉				US\$ 21,253,181	US\$ 42,506,363	
		Rotam Chile	其他應收款－關係人	US\$ 1,725,038	US\$ 1,725,038	US\$ 1,725,038	6%	短期資金融通	US\$ -	營運週轉				US\$ 21,253,181	US\$ 42,506,363	
9	Fanning	REL-UK	其他應收款－關係人	GBP 1,232,833	GBP 1,032,833	GBP 476,833	0%-6%	短期資金融通	US\$ -	營運週轉				US\$ 21,253,181	US\$ 42,506,363	
15	REC-BVI	RL	其他應收款－關係人	US\$ 3,000,000	US\$ 3,000,000	US\$ 3,000,000	2.25%	短期資金融通	US\$ -	營運週轉				US\$ 21,253,181	US\$ 42,506,363	
		RACL	其他應收款－關係人	US\$ 7,000,000	US\$ 7,000,000	US\$ 7,000,000	2.75%	短期資金融通	US\$ 60,117	營運週轉				US\$ 21,253,181	US\$ 42,506,363	
18	Crop	Rotam Brasil	其他應收款－關係人	US\$ 20,000	US\$ 20,000	US\$ 20,000	2.73%-3.07%	短期資金融通	US\$ -	營運週轉				US\$ 21,253,181	US\$ 42,506,363	

註一：1. 本公司資金貸與他人總額以不超過本公司最近期財務報表淨值百分之四十，對單一公司貸與金額以不超過本公司最近期財務報表淨值百分之二十為限。但本公司與直接及間接持有表決權股份百分之百之子公司間，從事資金貸與金額不受上述限制。
 2. RACL 資金貸與他人總額以不超過 RACL 最近期財務報表淨值百分之四十，對單一公司貸與金額以不超過 RACL 最近期財務報表淨值百分之二十為限。但與最終母公司間及與最終母公司直接及間接持有表決權股份百分之百之子公司間，從事資金貸與金額不受上述限制。
 3. RCS、Amaethon、Fanning、Ceres、RL、REC-BVI 及 Crop 資金貸與他人總額以不超過本公司最近期財務報表淨值百分之四十，對單一公司貸與金額以不超過本公司最近期財務報表淨值百分之二十為限。但與最終母公司間及與最終母公司直接及間接持有表決權股份百分之百之子公司間，從事資金貸與金額不受上述限制。

註二：於編製合併財務報表時，業已沖銷。

附表三 為他人背書保證：

單位：外幣及新台幣仟元

編號	背書保證公司名稱	被背書保證對象		對單一企業背書保證限額	本期最高背書保證餘額	期末背書保證餘額(註四)	實際動支金額	以財產擔保之背書保證金額	累計背書保證金額佔最近期財務報表淨值之比率%	背書保證最高限額
		公司名稱	關係							
0	本公司	RACL	母公司	US\$ 31,880 (折合新台幣 965,160) (註一)	US\$ 70,048 (折合新台幣 2,120,710)	US\$ 70,048 (折合新台幣 2,120,710)	US\$ 65,807 (折合新台幣 1,992,299)	N/A	66%	US\$ 212,532 (折合新台幣 6,434,398) (註一)
3	RAI	RACL	最終同一 母公司	US\$ 6,649 (折合新台幣 201,284) (註二)	US\$ 62,622 (折合新台幣 1,895,886)	US\$ 62,472 (折合新台幣 1,891,330)	US\$ 57,997 (折合新台幣 1,755,850)	N/A	59%	US\$ 11,081 (折合新台幣 335,473) (註二)
4	RL	RACL	最終同一 母公司	US\$ 31,880 (折合新台幣 965,160) (註三)	US\$ 60,622 (折合新台幣 1,835,336)	US\$ 60,472 (折合新台幣 1,830,780)	US\$ 56,274 (折合新台幣 1,703,708)	N/A	57%	US\$ 53,133 (折合新台幣 1,608,600) (註三)
5	RCS	RACL	最終同一 母公司	US\$ 31,880 (折合新台幣 965,160) (註三)	US\$ 60,898 (折合新台幣 1,843,693)	US\$ 60,898 (折合新台幣 1,843,693)	US\$ 56,572 (折合新台幣 1,712,712)	N/A	57%	US\$ 53,133 (折合新台幣 1,608,600) (註三)
6	Amaethon	Rotam US	最終同一 母公司	US\$ 31,880 (折合新台幣 965,160) (註三)	US\$ 10,000 (折合新台幣 302,750)	US\$ 10,000 (折合新台幣 302,750)	US\$ - (折合新台幣 -)	N/A	9%	US\$ 53,133 (折合新台幣 1,608,600) (註三)
14	REI	RACL	最終同一 母公司	US\$ 31,880 (折合新台幣 965,160) (註三)	US\$ 20,000 (折合新台幣 605,000)	US\$ 20,000 (折合新台幣 605,000)	US\$ 16,000 (折合新台幣 484,400)	N/A	19%	US\$ 53,133 (折合新台幣 1,608,600) (註三)
15	REC-BVI	RACL	最終同一 母公司	US\$ 31,880 (折合新台幣 965,160) (註三)	US\$ 20,000 (折合新台幣 605,000)	US\$ 20,000 (折合新台幣 605,000)	US\$ 16,000 (折合新台幣 484,400)	N/A	19%	US\$ 53,133 (折合新台幣 1,608,600) (註三)
16	Canada Rotam Group Limited	RACL	最終同一 母公司	US\$ 31,880 (折合新台幣 965,160) (註三)	US\$ 20,000 (折合新台幣 605,000)	US\$ 20,000 (折合新台幣 605,000)	US\$ 16,000 (折合新台幣 484,400)	N/A	19%	US\$ 53,133 (折合新台幣 1,608,600) (註三)
17	Rotam IP Holdings Limited	RACL	最終同一 母公司	US\$ 31,880 (折合新台幣 965,160) (註三)	US\$ 20,000 (折合新台幣 605,000)	US\$ 20,000 (折合新台幣 605,000)	US\$ 16,000 (折合新台幣 484,400)	N/A	19%	US\$ 53,133 (折合新台幣 1,608,600) (註三)

註一：本公司背書保證總額以本公司最近期財務報表淨值之百分之兩百為限。對單一企業背書保證之金額則不超過本公司最近期財務報表淨值之百分之三十為限。但本公司與子公司及本公司之子公司間背書保證，不在此限。

註二：RAI背書保證總額以RAI最近期財務報表淨值之百分之五十為限，對單一企業背書保證之金額則以不超過RAI最近期財務報表之百分之三十為限，但與最終母公司直接或間接持有表決權股份百分之百之子公司間背書保證，不在此限。

註三：該公司背書保證總額以該公司之最終母公司最近期財務報表淨值之百分之五十為限，對單一企業背書保證之金額則以不超過該公司之最終母公司最近期財務報表之百分之三十為限，但與最終母公司直接或間接持有表決權股份百分之百之子公司間背書保證，不在此限。

註四：於編製合併財務報表時，業已沖銷。

附表四 期末持有有價證券情形：

(除股數及持股比率外，其餘以外幣仟元、新台幣仟元為單位)

持有之公司	有價證券種類及名稱	與有價證券發行人之關係	帳列科目	期末				備註
				股數	帳面金額	持股比例%	市價	
本公司	股票 RIL	最終同一母公司	採權益法評價長期投資	20,000	US\$ 106,503	100.00%	US\$ 106,503	(註二)
					(折合新台幣 3,224,350)		(折合新台幣 3,224,350)	
RIL	RCS	最終同一母公司	採權益法評價長期投資	2,000	US\$ 106,505	100.00%	US\$ 106,505	(註二)
RCS	REC-BVI	最終同一母公司	採權益法評價長期投資	50,000	US\$ 60,546	100.00%	US\$ 60,546	(註二)
					(折合新台幣 1,833,040)		(折合新台幣 1,833,040)	
RCS	REI	最終同一母公司	採權益法評價長期投資	2	US\$ 41,372	100.00%	US\$ 41,372	(註二)
					(折合新台幣 1,252,534)		(折合新台幣 1,252,534)	
RCS	Amaethon	最終同一母公司	採權益法評價長期投資	50,000	US\$ -3,375	100.00%	US\$ -3,375	(註二)
					(折合新台幣 -102,185)		(折合新台幣 -102,185)	
RCS	Ceres	最終同一母公司	採權益法評價長期投資	50,000	US\$ -990	100.00%	US\$ -990	(註二)
					(折合新台幣 -30,020)		(折合新台幣 -30,020)	
RCS	Crop	最終同一母公司	採權益法評價長期投資	50,000	US\$ 54	100.00%	US\$ 54	(註二)
					(折合新台幣 1,639)		(折合新台幣 1,639)	
RCS	Fanning	最終同一母公司	採權益法評價長期投資	1	US\$ -447	100.00%	US\$ -447	(註二)
					(折合新台幣 -13,516)		(折合新台幣 -13,516)	
RCS	Gate Advance Limited	最終同一母公司	採權益法評價長期投資	1	US\$ -3	100.00%	US\$ -3	(註二)
					(折合新台幣 -100)		(折合新台幣 -100)	
RCS	Hollander Holdings Limited	最終同一母公司	採權益法評價長期投資	1	US\$ -3	100.00%	US\$ -3	(註二)
					(折合新台幣 -97)		(折合新台幣 -97)	
RCS	Rotam International Limited	最終同一母公司	採權益法評價長期投資	1	US\$ -1	100.00%	US\$ -1	(註二)
					(折合新台幣 -21)		(折合新台幣 -21)	
RCS	Rotam IP Holdings Limited	最終同一母公司	採權益法評價長期投資	1	US\$ -	100.00%	US\$ -	(註二)
					(折合新台幣 -4)		(折合新台幣 -4)	
RCS	Rotam Maghreb Limited (BVI)	最終同一母公司	採權益法評價長期投資	100	US\$ 3	100.00%	US\$ 3	(註二)
					(折合新台幣 83)		(折合新台幣 83)	
RCS	Favour Trend Limited	最終同一母公司	採權益法評價長期投資	100	US\$ -	100.00%	US\$ -	(註二)
					(折合新台幣 7)		(折合新台幣 7)	
REC-BVI	REC-HK	最終同一母公司	採權益法評價長期投資	1	US\$ -1	100.00%	US\$ -1	(註二)
REC-BVI	JRC	最終同一母公司	採權益法評價長期投資	(註一)	US\$ 60,403	100.00%	US\$ 60,403	(註二)
					(折合新台幣 1,828,691)		(折合新台幣 1,828,691)	
REI	RACL	最終同一母公司	採權益法評價長期投資	600,000	US\$ 33,162	100.00%	US\$ 33,162	(註二)
					(折合新台幣 1,003,964)		(折合新台幣 1,003,964)	
REI	RAI	最終同一母公司	採權益法評價長期投資	700,000	US\$ 22,162	100.00%	US\$ 22,162	(註二)
					(折合新台幣 670,947)		(折合新台幣 670,947)	
REI	RL	最終同一母公司	採權益法評價長期投資	1,100,000	US\$ 1,383	100.00%	US\$ 1,383	(註二)
					(折合新台幣 41,872)		(折合新台幣 41,872)	
Hollander Holdings Limited	Rotam Management Services Limited	最終同一母公司	採權益法評價長期投資	1	US\$ -2	100.00%	US\$ -2	(註二)
					(折合新台幣 -56)		(折合新台幣 -56)	

(接次頁)

(承前頁)

持有之公司	有價證券種類及名稱	與有價證券發行人之關係	帳列科目	期末				備註
				股數	帳面金額	持股比例%	市價	
Rotam International Limited	Rotam Agrochemical Company Limited (BVI)	最終同一母公司	採權益法評價長期投資	1	US\$ - (折合新台幣 2)	100.00%	US\$ - (折合新台幣 2)	(註二)
Rotam IP Holdings Limited	Canada Rotam Group Limited	最終同一母公司	採權益法評價長期投資	1	US\$ 1 (折合新台幣 20)	100.00%	US\$ 1 (折合新台幣 20)	(註二)
Amaethon	Rotam US	最終同一母公司	採權益法評價長期投資	2,500	US\$ -3,573 (折合新台幣 -108,188)	100.00%	US\$ -3,573 (折合新台幣 -108,188)	(註二)
Ceres	Rotam Australia	最終同一母公司	採權益法評價長期投資	100	US\$ - (折合新台幣 3)	100.00%	US\$ - (折合新台幣 3)	(註二)
	Rotam Costa Rica	最終同一母公司	採權益法評價長期投資	10	US\$ 17 (折合新台幣 506)	100.00%	US\$ 17 (折合新台幣 506)	(註二)
	RA Europe UK	最終同一母公司	採權益法評價長期投資	1	US\$ - (折合新台幣 -)	100.00%	US\$ - (折合新台幣 -)	(註二)
	Rotam RSA	最終同一母公司	採權益法評價長期投資	100	US\$ - (折合新台幣 -)	100.00%	US\$ - (折合新台幣 -)	(註二)
	Rotam Caribe, S.A.	最終同一母公司	採權益法評價長期投資	999	US\$ 3 (折合新台幣 79)	99.90%	US\$ 3 (折合新台幣 79)	(註二)
	Rotam Argentina	最終同一母公司	採權益法評價長期投資	7,386,250	US\$ 2,449 (折合新台幣 74,139)	95.00%	US\$ 2,449 (折合新台幣 74,139)	(註二)
	Rotam Brasil	最終同一母公司	採權益法評價長期投資	3,069	US\$ -525 (折合新台幣 -15,926)	99.00%	US\$ -525 (折合新台幣 -15,926)	(註二)
	Rotam Colombia	最終同一母公司	採權益法評價長期投資	1,063,978	US\$ 538 (折合新台幣 16,346)	99.06%	US\$ 538 (折合新台幣 16,346)	(註二)
	Rotam Mexico	最終同一母公司	採權益法評價長期投資	8,725	US\$ 760 (折合新台幣 23,007)	99.99%	US\$ 760 (折合新台幣 23,007)	(註二)
	Rotam Chile	最終同一母公司	採權益法評價長期投資	1,980,000	US\$ -131 (折合新台幣 -3,946)	99.00%	US\$ -131 (折合新台幣 -3,946)	(註二)
	Rotam Ecuador	最終同一母公司	採權益法評價長期投資	792	US\$ 46 (折合新台幣 1,379)	99.00%	US\$ 46 (折合新台幣 1,379)	(註二)
	Rotam Kenya	最終同一母公司	採權益法評價長期投資	1,980	US\$ 39 (折合新台幣 1,156)	99.00%	US\$ 39 (折合新台幣 1,156)	(註二)
	Rotam Guatemala	最終同一母公司	採權益法評價長期投資	495	US\$ - (折合新台幣 -)	99.00%	US\$ - (折合新台幣 -)	(註二)
	Rotam Turkey	最終同一母公司	採權益法評價長期投資	190	US\$ - (折合新台幣 -3)	90.00%	US\$ - (折合新台幣 -3)	(註二)
	Rotam Mocambique, Limitada	最終同一母公司	採權益法評價長期投資	19,500	US\$ 1 (折合新台幣 22)	97.50%	US\$ 1 (折合新台幣 22)	(註二)
	Rotam Peru	最終同一母公司	採權益法評價長期投資	20,493	US\$ -2 (折合新台幣 -56)	99.00%	US\$ -2 (折合新台幣 -56)	(註二)
	Rotam France	最終同一母公司	採權益法評價長期投資	792	US\$ 181 (折合新台幣 5,485)	99.00%	US\$ 181 (折合新台幣 5,485)	(註二)

(接次頁)

(承前頁)

持有之公司	有價證券種類及名稱	與有價證券發行人之關係	帳列科目	期末				備註	
				股數	帳面金額	持股比例%	市價		
Crop	Rotam Caribe,S.A.	最終同一母公司	採權益法評價長期投資	1	US\$ - (折合新台幣 -)	0.10%	US\$ - (折合新台幣 -)	(註二)	
	Rotam Argentina	最終同一母公司	採權益法評價長期投資	388,750	US\$ 129 (折合新台幣 3,902)	5.00%	US\$ 129 (折合新台幣 3,902)	(註二)	
	Rotam Brasil	最終同一母公司	採權益法評價長期投資	31	US\$ -6 (折合新台幣 -162)	1.00%	US\$ -6 (折合新台幣 -162)	(註二)	
	Rotam Colombia	最終同一母公司	採權益法評價長期投資	10,044	US\$ 5 (折合新台幣 115)	0.94%	US\$ 5 (折合新台幣 115)	(註二)	
	Rotam Mexico	最終同一母公司	採權益法評價長期投資	1	US\$ - (折合新台幣 2)	0.01%	US\$ - (折合新台幣 2)	(註二)	
	Rotam Chile	最終同一母公司	採權益法評價長期投資	20,000	US\$ -1 (折合新台幣 -40)	1.00%	US\$ -1 (折合新台幣 -40)	(註二)	
	Rotam Ecuador	最終同一母公司	採權益法評價長期投資	8	US\$ - (折合新台幣 14)	1.00%	US\$ - (折合新台幣 14)	(註二)	
	Rotam Kenya	最終同一母公司	採權益法評價長期投資	20	US\$ - (折合新台幣 12)	1.00%	US\$ - (折合新台幣 12)	(註二)	
	Rotam Guatemala	最終同一母公司	採權益法評價長期投資	5	US\$ - (折合新台幣 -)	1.00%	US\$ - (折合新台幣 -)	(註二)	
	Rotam Turkey	最終同一母公司	採權益法評價長期投資	21	US\$ - (折合新台幣 -)	10.00%	US\$ - (折合新台幣 -)	(註二)	
	Rotam Mocambique, Limitada	最終同一母公司	採權益法評價長期投資	500	US\$ - (折合新台幣 1)	2.50%	US\$ - (折合新台幣 1)	(註二)	
	Rotam Peru	最終同一母公司	採權益法評價長期投資	207	US\$ - (折合新台幣 -1)	1.00%	US\$ - (折合新台幣 -1)	(註二)	
	Rotam France	最終同一母公司	採權益法評價長期投資	8	US\$ 2 (折合新台幣 55)	1.00%	US\$ 2 (折合新台幣 55)	(註二)	
	Fanning	REL-UK	最終同一母公司	採權益法評價長期投資	1,000	US\$ -150 (折合新台幣 -4,527)	100.00%	US\$ -150 (折合新台幣 -4,527)	(註二)
	Gate Advance Limited	Rotam Agrochemical Company Private Limited	最終同一母公司	採權益法評價長期投資	100,000	US\$ 2 (折合新台幣 54)	100.00%	US\$ 2 (折合新台幣 54)	(註二)
Rotam Crop Protection Private Limited		最終同一母公司	採權益法評價長期投資	10,000	US\$ 1 (折合新台幣 30)	100.00%	US\$ 1 (折合新台幣 30)	(註二)	
Favour Trend Limited	Rotam LifeSciences Limited (Taiwan)	最終同一母公司	採權益法評價長期投資	註一	US\$ 17 (折合新台幣 503)	100.00%	US\$ 17 (折合新台幣 503)	(註二)	

註一：未發行股票

註二：於編製合併報表時，業已合併沖銷。

附表五 累積買進或賣出同一有價證券之金額達新台幣一億元或實收資本額百分之二十以上：

單位：除股數外，以美金仟元為單位

買、賣之公司	有價證券種類及名稱	帳列科目	交易對象	關係	初期		買入		賣出		期末			
					股數	金額	股數	金額	股數	金額	股數	金額		
本公司	RIL	採權益法之長期股權投資	-	-	10,000	US\$ 41,125	10,000	US\$ 20,000	-	US\$ -	US\$ -	US\$ -	20,000	US\$ 61,125
RIL	RCS	採權益法之長期股權投資	-	-	1,500	US\$ 41,125	500	US\$ 20,000	-	US\$ -	US\$ -	US\$ -	2,000	US\$ 61,125
RCS	REI	採權益法之長期股權投資	-	-	1	US\$ -	1	US\$ 20,000	-	US\$ -	US\$ -	US\$ -	2	US\$ 20,000
REI	RACL	採權益法之長期股權投資	-	-	500,000	US\$ 14,695	100,000	US\$ 5,000	-	US\$ -	US\$ -	US\$ -	600,000	US\$ 16,695
	RAI	採權益法之長期股權投資	-	-	500,000	US\$ 110	100,000	US\$ 20,000	-	US\$ -	US\$ -	US\$ -	600,000	US\$ 20,110

附表六 與關係人進、銷貨之金額達新台幣一億元或實收資本額 20%以上：

單位：仟元

進(銷)貨之公司	交易對象	關係	交易情形				交易條件與一般交易不同之情形及原因		應收(付)票據、帳款		備註
			科目	金額	佔總進(銷)貨之比率	授信期間	單價	授信期間	餘額	佔總應收(付)票據、帳款之比率	
RACL	Rotam Argentina	最終同一母公司	銷貨收入	US\$ -5,006 (NT\$ -151,551)	5%	授信期間為 180~240 天	參考市場價格與集團轉撥價格計算。	一般公司為 90~270 天	US\$ 3,653 (NT\$ 110,590)	6%	
RACL	Rotam Brasil	最終同一母公司	銷貨收入	US\$ -23,537 (NT\$ -712,589)	23%	授信期間為 180~270 天	參考市場價格與集團轉撥價格計算。	一般公司為 90~270 天	US\$ 21,606 (NT\$ 654,107)	36%	
RACL	Rotam Mexico	最終同一母公司	銷貨收入	US\$ -4,716 (NT\$ -142,792)	5%	授信期間為 180 天	參考市場價格與集團轉撥價格計算。	一般公司為 90~270 天	US\$ 1,734 (NT\$ 52,512)	3%	
RACL	Rotam US	最終同一母公司	銷貨收入	US\$ -7,586 (NT\$ -229,658)	7%	授信期間為 180~270 天	參考市場價格與集團轉撥價格計算。	一般公司為 90~270 天	US\$ 4,200 (NT\$ 127,166)	7%	
RACL	Rotam Colombia	最終同一母公司	銷貨收入	US\$ -3,929 (NT\$ -118,943)	4%	授信期間為 270 天	參考市場價格與集團轉撥價格計算。	一般公司為 90~270 天	US\$ 2,031 (NT\$ 61,482)	3%	
JRC	RACL	最終同一母公司	銷貨收入	US\$ -51,245 (NT\$ -1,551,445)	41%	授信期間為 150 天	參考市場價格與集團轉撥價格計算。	國內一般客戶為現金銷售，國外一般客戶之授信期間為 30~210 天。	US\$ 23,919 (NT\$ 724,157)	75%	
Rotam Argentina	RACL	最終同一母公司	進貨	US\$ 5,006 (NT\$ 151,551)	64%	授信期間為 180~240 天	進貨產品屬單一廠商，無其他廠商可茲比較。	一般公司為 120~150 天	US\$ -3,653 (NT\$ -110,590)	75%	
Rotam Brasil	RACL	最終同一母公司	進貨	US\$ 23,537 (NT\$ 712,589)	70%	授信期間為 180~270 天	進貨產品屬單一廠商，無其他廠商可茲比較。	一般公司為 30~150 天	US\$ -21,606 (NT\$ -654,107)	100%	
Rotam Mexico	RACL	最終同一母公司	進貨	US\$ 4,716 (NT\$ 142,792)	100%	授信期間為 180 天	進貨產品屬單一廠商，無其他廠商可茲比較。	一般公司為 90~270 天	US\$ -1,734 (NT\$ -52,512)	100%	
Rotam US	RACL	最終同一母公司	進貨	US\$ 7,586 (NT\$ 229,658)	85%	授信期間為 180~270 天	進貨產品屬單一廠商，無其他廠商可茲比較。	一般公司為 90 天	US\$ -4,200 (NT\$ -127,166)	96%	
Rotam Colombia	RACL	最終同一母公司	進貨	US\$ 3,929 (NT\$ 118,943)	77%	授信期間為 270 天	進貨產品屬單一廠商，無其他廠商可茲比較。	一般公司為 90~270 天	US\$ -2,031 (NT\$ -61,482)	63%	
RACL	JRC	最終同一母公司	進貨	US\$ 51,245 (NT\$ 1,551,445)	80%	授信期間為 150 天	進貨產品屬單一廠商，無其他廠商可茲比較。	一般公司為 30~120 天	US\$ -23,919 (NT\$ -724,157)	84%	

註：於編製合併報表時，業已合併沖銷。

附表七 應收關係人款項達新台幣一億元或實收資本額百分之二十以上：

單位：外幣及新台幣仟元

帳列應收款項之公司	交易對象	關係	應收關係人款項餘額(註一)	週轉率	逾期應收關係人款項		應收關係人款項收回金額	提列備抵	備註
					金額	處理方式			
RACL	Rotam Brasil	最終同一母公司	US\$ 21,606 (折合新台幣 654,107)	1.25	\$ -	-	US\$ 342 (折合新台幣 10,354)	\$ -	
	Rotam US	最終同一母公司	US\$ 4,200 (折合新台幣 127,166)	2.38	-	-	US\$ 2,692 (折合新台幣 81,500)	-	
	Rotam Argentina	最終同一母公司	US\$ 3,653 (折合新台幣 110,590)	1.45	-	-	US\$ 793 (折合新台幣 24,008)	-	
JRC	RACL	最終同一母公司	US\$ 23,919 (折合新台幣 724,157)	2.21	-	-	-	-	
RACL	RAI	最終同一母公司	US\$ 38,225 (折合新台幣 1,157,249)	-	-	-	US\$ 8,757 (折合新台幣 265,118)	-	(註二)
	Amaethon	最終同一母公司	US\$ 5,082 (折合新台幣 153,854)	-	-	-	-	-	(註二)
	Ceres	最終同一母公司	US\$ 21,442 (折合新台幣 649,158)	-	-	-	-	-	(註二)
RCS	REI	最終同一母公司	US\$ 15,332 (折合新台幣 464,178)	-	-	-	-	-	(註二)
Amaethon	Rotam US	最終同一母公司	US\$ 5,022 (折合新台幣 152,050)	-	-	-	-	-	(註二)
Ceres	Rotam Brasil	最終同一母公司	US\$ 14,475 (折合新台幣 438,245)	-	-	-	-	-	(註二)
REC-BVI	RACL	最終同一母公司	US\$ 7,090 (折合新台幣 214,644)	-	-	-	US\$ 75 (折合新台幣 2,271)	-	(註二)

註一：於編製合併報表時，業已合併沖銷。

註二：應收關係人款項性質為資金融通及代墊款項。

附表八 被投資公司名稱、所在地區.....等相關資訊：

(除股數及持股比例外，其餘以仟元為單位)

投資公司名稱	被投資公司名稱	所 在 地 區	主要營業項目	原 始 投 資 金 額		期 末 持 有 股 份		未 持 有 股 份		被投資公司本期損益	本期認列之投資損益	備 註
				本 期 期 末	上 期 期 末	股 數	比 率 %	帳 面 金 額	帳 面 金 額			
本公司	RIL	P.O. Box 957,Offshore Incorporations Centre,Road Town,Tortola,British Virgin Islands	投資公司	US\$ 61,125	US\$ 41,125	20,000	100.00	US\$ 106,503 (折合新台幣 3,224,350)	US\$ 19,702 (折合新台幣 590,403)	US\$ 19,702 (折合新台幣 590,403)		(註二)
RIL	RCS	Commence Chambers, P.O. Box 2208, Road Town, Tortola, British Virgin Islands	投資公司	US\$ 61,125	US\$ 41,125	2,000	100.00	US\$ 106,505 (折合新台幣 3,224,404)	US\$ 19,502 (折合新台幣 590,400)	US\$ 19,502 (折合新台幣 590,400)		(註二)
RCS	REC-BVI	Commence Chambers, P.O. Box 2208, Road Town, Tortola, British Virgin Islands	投資公司	US\$ 50	US\$ 50	50,000	100.00	US\$ 60,546 (折合新台幣 1,833,040)	US\$ 21,646 (折合新台幣 655,336)	US\$ 21,646 (折合新台幣 655,336)		(註二)
	REI	P.O. Box 957,Offshore Incorporations Centre,Road Town,Tortola,British Virgin Islands	投資公司	US\$ 20,000	-	2	100.00	US\$ 41,372 (折合新台幣 1,252,534)	US\$ 14,773 (折合新台幣 447,222)	US\$ 14,773 (折合新台幣 447,222)		(註二)
	Amaethon	Commence Chambers, P.O. Box 2208, Road Town, Tortola, British Virgin Islands	投資公司	US\$ 50	US\$ 50	50,000	100.00	US\$ -3,375 (折合新台幣 -102,185)	US\$ 283 (折合新台幣 8,567)	US\$ 283 (折合新台幣 8,567)		(註二)
	Ceres	Commence Chambers, P.O. Box 2208,Road Town, Tortola,British Virgin Islands	投資公司	US\$ 50	US\$ 50	50,000	100.00	US\$ -990 (折合新台幣 -30,020)	US\$ -2,052 (折合新台幣 -62,155)	US\$ -2,052 (折合新台幣 -62,155)		(註二)
	Crop	Commence Chambers, P.O. Box 2208,Road Town, Tortola,British Virgin Islands	投資公司	US\$ 50	US\$ 50	50,000	100.00	US\$ 54 (折合新台幣 1,639)	US\$ -5 (折合新台幣 -142)	US\$ -5 (折合新台幣 -142)		(註二)
	Fanning	P.O. Box 957,Offshore Incorporations Centre,Road Town,Tortola,British Virgin Islands	投資公司	-	-	1	100.00	US\$ -447 (折合新台幣 -13,516)	US\$ 501 (折合新台幣 15,176)	US\$ 501 (折合新台幣 15,176)		(註二)
	Gate Advance Limited	P.O. Box 957,Offshore Incorporations Centre,Road Town,Tortola,British Virgin Islands	投資公司	-	-	1	100.00	US\$ -3 (折合新台幣 -100)	US\$ - (折合新台幣 -10)	US\$ - (折合新台幣 -10)		(註二)
	Hollander Holdings Limited	P.O. Box 957,Offshore Incorporations Centre,Road Town,Tortola,British Virgin Islands	投資公司	-	-	1	100.00	US\$ -3 (折合新台幣 -97)	US\$ - (折合新台幣 8)	US\$ - (折合新台幣 8)		(註二)
	Rotam International Limited	P.O. Box 957, Offshore Incorporations Centre, Road Town, Tortola, British Virgin Islands	投資公司	-	-	1	100.00	US\$ -1 (折合新台幣 -21)	US\$ - (折合新台幣 4)	US\$ - (折合新台幣 4)		(註二)
	Rotam IP Holdings Limited	P.O. Box 957,Offshore Incorporations Centre,Road Town,Tortola,British Virgin Islands	投資公司	-	-	1	100.00	US\$ - (折合新台幣 -4)	US\$ - (折合新台幣 11)	US\$ - (折合新台幣 11)		(註二)
	Rotam Maghreb Limited (BVI)	P.O. Box 957,Offshore Incorporations Centre,Road Town,Tortola,British Virgin Islands	投資公司	-	-	100	100.00	US\$ 3 (折合新台幣 83)	US\$ 3 (折合新台幣 80)	US\$ 3 (折合新台幣 80)		(註二)
	Favour Trend Limited	P.O. Box 957,Offshore Incorporations Centre,Road Town,Tortola,British Virgin Islands	投資公司	-	-	100	100.00	US\$ - (折合新台幣 7)	US\$ - (折合新台幣 1)	US\$ - (折合新台幣 1)		(註二)
REC-BVI	REC-HK	7/F, Cheung Tat Centre,18 Cheung Lee Street, Chai Wan,Hong Kong	投資公司	-	-	1	100.00	US\$ -1 (折合新台幣 -32)	US\$ 5 (折合新台幣 155)	US\$ 5 (折合新台幣 155)		(註二)
	JRC	中國江蘇省昆山市經濟技術開發區龍燈路八十八號	製造及銷售植物保護劑	US\$ 11,880	US\$ 11,880	(註一)	100.00	US\$ 60,403 (折合新台幣 1,828,691)	US\$ 12,642 (折合新台幣 382,740)	US\$ 12,642 (折合新台幣 382,740)		(註二)
REI	RACL	7/F, Cheung Tat Centre, 18 Cheung Lee Street, Chai Wan, Hong Kong	各種植物保護劑產品銷售及行銷	US\$ 19,695	US\$ 14,695	600,000	100.00	US\$ 33,162 (折合新台幣 1,003,964)	US\$ 7,941 (折合新台幣 240,388)	US\$ 7,941 (折合新台幣 240,388)		(註二)
	RAI	7/F, Cheung Tat Centre, 18 Cheung Lee Street, Chai Wan, Hong Kong	產品研發及無形資產登記註冊	US\$ 20,110	US\$ 110	700,000	100.00	US\$ 22,162 (折合新台幣 670,947)	US\$ 1,202 (折合新台幣 36,389)	US\$ 1,202 (折合新台幣 36,389)		(註二)
	RL	7/F, Cheung Tat Centre, 18 Cheung Lee Street, Chai Wan, Hong Kong	不動產投資公司	US\$ 466	US\$ 466	1,100,000	100.00	US\$ 1,383 (折合新台幣 41,872)	US\$ 629 (折合新台幣 19,030)	US\$ 629 (折合新台幣 19,030)		(註二)

(接次頁)

(承前頁)

投資公司名稱	被投資公司名稱	所 在 地 區	主 要 營 業 項 目	原 始 投 資 金 額		期 末 持 有		被 投 資 公 司 本 期 損 益		本 期 認 列 之 投 資 損 益	備 註
				本 期 期 末	上 期 期 末	股 數	比 率 %	帳 面 金 額	帳 面 金 額		
Hollander Holdings Limited	Rotam Management Services Limited	7/F, Cheung Tat Centre, 18 Cheung Lee Street, Chai Wan, Hong Kong	集團內管理服務	-	-	1	100.00	US\$ -2 (折合新台幣 -56)	US\$ - (折合新台幣 5)	US\$ - (折合新台幣 5)	(註二)
Rotam International Limited	Rotam Agrochemical Company Limited (BVI)	P.O. Box 957, Offshore Incorporations Centre, Road Town, Tortola, British Virgin Islands	投資公司	-	-	1	100.00	US\$ - (折合新台幣 2)	US\$ - (折合新台幣 2)	US\$ - (折合新台幣 2)	(註二)
Rotam IP Holdings Limited	Canada Rotam Group Limited	7/F, Cheung Tat Centre, 18 Cheung Lee Street, Chai Wan, Hong Kong	商標註冊	-	-	1	100.00	US\$ 1 (折合新台幣 20)	US\$ - (折合新台幣 9)	US\$ - (折合新台幣 9)	(註二)
Amaethon	Rotam US	1400 N.W. 107th Avenue, Suite 310, Miami, FL 33172, USA	各種植物保護劑產品銷售及技術支援	US\$ 250	US\$ 250	2,500	100.00	US\$ -3,573 (折合新台幣 -108,188)	US\$ 91 (折合新台幣 2,741)	US\$ 91 (折合新台幣 2,741)	(註二)
Ceres	Rotam Australia	Level 6, 460 Church Street, Parramatta NSW 2150, Australia	無形資產登記及註冊	-	-	100	100.00	US\$ - (折合新台幣 3)	US\$ - (折合新台幣 -)	US\$ - (折合新台幣 -)	(註二)
	Rotam Costa Rica	Costado Norte Hipermas Curridabat, Carretera Vieja a Tres Rios, Condominio Higuieron No. 7, Mano Izquierda, Esquinero, Dos Plantas, Costa Rica	無形資產登記及註冊	-	-	10	100.00	US\$ 17 (折合新台幣 506)	US\$ 7 (折合新台幣 205)	US\$ 7 (折合新台幣 205)	(註二)
	RA Europe UK	Camrascan House, Isis Way, Minerva Business Park, Lynch Wood, Peterborough, PE2 6QR, England	無形資產登記及註冊	-	-	1	100.00	US\$ - (折合新台幣 -)	US\$ - (折合新台幣 -)	US\$ - (折合新台幣 -)	(註二)
	Rotam RSA	Lynnwood Bridge, 4 Davenport Street, Lynnwood Manor, Pretoria, South Africa	無形資產登記及註冊	-	-	100	100.00	US\$ - (折合新台幣 -)	US\$ - (折合新台幣 -)	US\$ - (折合新台幣 -)	(註二)
	Rotam Caribe, S.A.	Plaza Central, Tercer Nivel, Suite 364, Av. Winston Churchill Esq. Francisco Prats Ramirez Santo Domingo Republica Dominicana	無形資產登記及註冊	US\$ 3	US\$ 3	999	99.90	US\$ 3 (折合新台幣 79)	US\$ - (折合新台幣 -)	US\$ - (折合新台幣 -)	(註二)
	Rotam Argentina	1363 Santa Fe St. Floor 12, CP:2000, Rosario, Santa Fe, Argentina	各種植物保護劑產品銷售及技術支援	US\$ 1,943	US\$ 1,943	7,386,250	95.00	US\$ 2,449 (折合新台幣 74,139)	US\$ 442 (折合新台幣 13,378)	US\$ 420 (折合新台幣 12,709)	(註二)
	Rotam Brasil	Rua. Siqueira Campos, 233 - Sousas, 13106-006 Campinas, S.P. Brasil	各種植物保護劑產品銷售及技術支援	US\$ 1,111	US\$ 1,111	3,069	99.00	US\$ -525 (折合新台幣 -15,926)	US\$ -2,847 (折合新台幣 -86,193)	US\$ -2,819 (折合新台幣 -85,331)	(註二)
	Rotam Colombia	Calle 98 No. 21-36, Of. 501, Bogota, Colombia	各種植物保護劑產品銷售及技術支援	US\$ 522	US\$ 77	1,063,978	99.06	US\$ 538 (折合新台幣 16,346)	US\$ 16 (折合新台幣 466)	US\$ 16 (折合新台幣 466)	(註二)
	Rotam Mexico	Av. Vallarta 6503 Local G-12, Col. Cd. Granja Concentro, CP 45010, Zapopan, Jalisco, Mexico	各種植物保護劑產品銷售及技術支援	US\$ 683	US\$ 683	8,725	99.99	US\$ 760 (折合新台幣 23,007)	US\$ 181 (折合新台幣 5,473)	US\$ 181 (折合新台幣 5,473)	(註二)
	Rotam Chile	Providencia 2318 Office 31, Providencia, Santiago 751002, Chile	各種植物保護劑產品銷售及技術支援	US\$ 3	US\$ 3	1,980,000	99.00	US\$ -131 (折合新台幣 -3,946)	US\$ -1 (折合新台幣 -25)	US\$ -1 (折合新台幣 -25)	(註二)
	Rotam Ecuador	Diego de Almagro N30118 y República Quito - Ecuador	無形資產登記及註冊	US\$ 80	US\$ 80	792	99.00	US\$ 46 (折合新台幣 1,379)	US\$ 4 (折合新台幣 121)	US\$ 4 (折合新台幣 120)	(註二)
	Rotam Kenya	Raphta Road, Off Ring Road Westlands, Plot 142, Block No. 5, P.O. Box 8190-00100, Nairobi, Kenya	無形資產登記及註冊	US\$ 3	US\$ 3	1,980	99.00	US\$ 39 (折合新台幣 1,156)	US\$ 1 (折合新台幣 41)	US\$ 1 (折合新台幣 41)	(註二)
	Rotam Guatemala	6a Calle 5-47, Zona 9, Edificio Vasil, Nivel 6, Ciudad de Guatemala, Guatemala	無形資產登記及註冊	US\$ 1	US\$ 1	495	99.00	US\$ - (折合新台幣 -)	US\$ - (折合新台幣 -)	US\$ - (折合新台幣 -)	(註二)
	Rotam Turkey	Buyukdere Cad. Ferro Plaza No.155/9 K.5 Zincirlikuyu, Istanbul, Turkey	無形資產登記及註冊	US\$ 4	US\$ 4	190	90.00	US\$ - (折合新台幣 -3)	US\$ 1 (折合新台幣 17)	US\$ 1 (折合新台幣 15)	(註二)
	Rotam Mocambique, Limitada	Avenida 25 de Setembro, # 270, Prédio Time Square, 3.o Andar, Escritório 36, Maputo, Mozambique	無形資產登記及註冊	US\$ 1	US\$ 1	19,500	97.50	US\$ 1 (折合新台幣 22)	US\$ - (折合新台幣 -)	US\$ - (折合新台幣 -)	(註二)
	Rotam Peru	Av. Arenales No. 395 - Of 603, Lima, Peru	無形資產登記及註冊	US\$ 6	US\$ 6	20,493	99.00	US\$ -2 (折合新台幣 -56)	US\$ 6 (折合新台幣 179)	US\$ 6 (折合新台幣 177)	(註二)
	Rotam France	75 cours Albert Thomas 6 ^{ème} avenue/Bâtiment D 69003 Lyon France	無形資產登記及註冊	US\$ 11	US\$ 11	792	99.00	US\$ 181 (折合新台幣 5,485)	US\$ 130 (折合新台幣 3,936)	US\$ 129 (折合新台幣 3,897)	(註二)

(接次頁)

(承前頁)

投資公司名稱	被投資公司名稱	所在地區	主要營業項目	原始投資金額		期		末		持		被投資公司本期損益	本期認列之投資損益	備註
				本期	期末	上期	期末	股數	比率%	帳面金額	有			
Crop	Rotam Caribe,S.A.	Plaza Central, Tercer Nivel, Suite 364, Av. Winston Churchill Esq. Francisco Prats Ramirez Santo Domingo Republica Dominicana	無形資產登記及註冊	-	-	1	0.10	US\$ -	US\$ -	US\$ -	US\$ -	US\$ -	(註二)	
	Rotam Argentina	1363 Santa Fe St. Floor 12, CP:2000, Rosario, Santa Fe, Argentina	各種植物保護劑產品銷售及技術支援	US\$ 102	US\$ 102	388,750	5.00	US\$ 129	US\$ 442	US\$ 22	US\$ 22	US\$ 22	(註二)	
	Rotam Brasil	Rua. Siqueira Campos, 233 - Sousas, 13106-006 Campinas, S.P. Brasil	各種植物保護劑產品銷售及技術支援	US\$ 11	US\$ 11	31	1.00	US\$ -6	US\$ -2,847	US\$ -28	US\$ -28	US\$ -28	(註二)	
	Rotam Colombia	Calle 98 No. 21-36, Of. 501, Bogota, Colombia	各種植物保護劑產品銷售及技術支援	US\$ 5	US\$ 1	10,044	0.94	US\$ 5	US\$ 16	US\$ -	US\$ -	US\$ -	(註二)	
	Rotam Mexico	Av. Vallarta 6503 Local G-12, Col. Cd. Granja Concentro, CP 45010, Zapopan, Jalisco, Mexico	各種植物保護劑產品銷售及技術支援	-	-	1	0.01	US\$ -	US\$ 181	US\$ -	US\$ -	US\$ -	(註二)	
	Rotam Chile	Providencia 2318 Office 31, Providencia, Santiago 751002, Chile	各種植物保護劑產品銷售及技術支援	-	-	20,000	1.00	US\$ -1	US\$ -1	US\$ -	US\$ -	US\$ -	(註二)	
	Rotam Ecuador	Diego de Almagro N30118 y República Quito - Ecuador	無形資產登記及註冊	US\$ 1	US\$ 1	8	1.00	US\$ -	US\$ 4	US\$ -	US\$ -	US\$ -	(註二)	
	Rotam Kenya	Raphta Road, Off Ring Road Westlands, Plot 142, Block No. 5, P.O. Box 8190-00100, Nairobi, Kenya	無形資產登記及註冊	-	-	20	1.00	US\$ -	US\$ 1	US\$ -	US\$ -	US\$ -	(註二)	
	Rotam Guatemala	6a Calle 5-47, Zona 9, Edificio Vasil, Nivel 6, Ciudad de Guatemala, Guatemala	無形資產登記及註冊	-	-	5	1.00	US\$ -	US\$ -	US\$ -	US\$ -	US\$ -	(註二)	
	Rotam Turkey	Buyukdere Cad. Ferro Plaza No.155/9 K.5 Zincirlikuyu, Istanbul, Turkey	無形資產登記及註冊	-	-	21	10.00	US\$ -	US\$ 1	US\$ -	US\$ -	US\$ -	(註二)	
	Rotam Mocambique, Limitada	Avenida 25 de Setembro, # 270, Prédio Time Square, 3.o Andar, Escritório 36, Maputo, Mozambique	無形資產登記及註冊	-	-	500	2.50	US\$ -	US\$ -	US\$ -	US\$ -	US\$ -	(註二)	
	Rotam Peru	Av. Arenales No. 395 - Of 603, Lima, Peru	無形資產登記及註冊	-	-	207	1.00	US\$ -	US\$ 6	US\$ -	US\$ -	US\$ -	(註二)	
	Rotam France	75 cours Albert Thomas 6 ^{ème} avenue/Bâtiment D 69003 Lyon France	無形資產登記及註冊	-	-	8	1.00	US\$ 2	US\$ 130	US\$ 1	US\$ 1	US\$ 1	(註二)	
	Fanning	REL-UK	Camrascan House, Isis Way, Minerva Business Park, Lynch Wood, Peterborough, PE2 6QR, England	各種植物保護劑產品銷售及技術支援	US\$ 1	US\$ 1	1,000	100.00	US\$ -150	US\$ 493	US\$ 493	US\$ 493	US\$ 493	(註二)
Gate Advance Limited	Rotam Agrochemical Company Private Limited	c/o BRUS CHAMBERS, Advocates and Solicitors, 8 Rajabhadur Mansion, Ambalal Doshi Marg, Fort. Mumbai-400001, Maharashtra, India	各種植物保護劑產品銷售及技術支援	US\$ 2	US\$ 2	100,000	100.00	US\$ 2	US\$ -	US\$ -	US\$ -	US\$ -	(註二)	
	Rotam Crop Protection Private Limited	102, Krishna Chambers, 59, New Marine Lines, Mumbai Maharashtra 400020, India	各種植物保護劑產品銷售及技術支援	US\$ 2	-	10,000	100.00	US\$ 1	US\$ -1	US\$ -1	US\$ -1	US\$ -1	(註二)	
Favour Trend Limited	Rotam LifeSciences Limited (Taiwan)	103 台北市大同區承德路二段 81 號 3 樓之 2	各種植物保護劑產品銷售及技術支援	US\$ 17	-	(註一)	100.00	US\$ 17	US\$ -	US\$ -	US\$ -	US\$ -	(註二)	

註一：未發行股票。

註二：於編製合併財務報表時，業已沖銷。

附表九 大陸投資資訊：

1.大陸被投資公司名稱、主要營業項目、實收資本額、投資方式、資金匯出入、持股比例、投資損益、投資帳面價值及匯回投資損益情形：

單位：新台幣及外幣仟元

大陸被投資公司名稱	主要營業項目	實收資本額	投資方式	本期期初自台灣匯出累積投資金額	本期匯出或收回投資金額		本期期末自台灣匯出累積投資金額	本公司直接或間接投資之持股比例%	本期認列投資利益	期末投資帳面價值	截至本期止已匯回台灣之投資收益
					匯出	收回					
JRC	製造及銷售植物保護劑	\$ 359,667 (USD 11,880)	透過第三地區投資設立公司再投資大陸公司	\$ - (USD -)	\$ -	\$ -	\$ - (USD -)	100%	\$ 382,740	\$ 1,828,691	\$ -

2.赴大陸地區投資限額：

本期期末累計自台灣匯出赴大陸地區投資金額	經濟部投審會核准投資金額	依經濟部投審會規定赴大陸地區投資限額
註二	註二	註二

註一：折合新台幣之匯率係以 US\$1=NTD\$30.275 及 RMB\$1=NTD\$4.3985

註二：本公司非於中華民國設立之公司，故不適用。

3.與大陸投資公司間直接或間接經由第三地區事業所發生之重大交易事項：

RACL 與 JRC 所發生之重大交易

單位：新台幣及外幣仟元

關係人名稱	本公司與關係人之關係	交易類型	金額	交易條件			應收(付)票據、帳款		未實現利益
				價格	付款條件	與一般交易之比較	餘額	百分比	
JRC	本公司之孫公司	銷貨	USD 51,245	參考市場價格，按成本加成計算。	授信天數為 150 天。	國內一般客戶為現金銷售，國外一般客戶之授信期間為 30~210 天。	USD 23,919	75%	USD 3,965

4.大陸投資公司直接與間接經由第三地區事業提供背書、保證或提供擔保品情形：無。

5.與大陸投資公司直接與間接經由第三地區提供資金融通情形：請參閱附表二。

6.其他對當期損益或財務狀況有重大影響之交易事項：無。

附表十 母子公司間業務關係及重要往來情形：

一 ○ ○ 年 度 母 子 公 司 間 業 務 關 係 及 重 要 交 易 往 來 情 形								
編 號 (註一)	交 易 人 名 稱	交 易 往 來 對 象	與 交 易 人 之 關 係 (註二)	交 易 往 來			交 易 條 件	佔 合 併 總 營 收 或 總 資 產 之 比 率 %
				科 目	美 金	新 台 幣		
1	JRC	RACL	3	銷貨收入	\$ 51,080	\$ 1,551,445	銷售價格係參考市場 價格與集團轉撥價 格計算。授信期間為 150天。	23.76%
			3	其他收入	2,523	76,398		1.17%
			3	應收帳款	23,919	724,157		9.69%
			3	其他應收款	1,197	36,229		0.49%
2	RACL	Rotam Argentina	3	銷貨收入	5,006	151,551	銷售價格係參考市場 價格與集團轉撥價 格計算。授信期間為 180天~240天。	2.33%
			3	應收帳款	3,653	110,590		1.48%
			3	其他應收款	435	13,159		0.18%
			3	銷貨收入	23,537	712,589		10.95%
		Rotam Brasil	3	應收帳款	21,606	654,107	銷售價格係參考市場 價格與集團轉撥價 格計算。授信期間為 180天~270天。	8.76%
			3	銷貨收入	1,593	48,273		0.75%
			3	應收帳款	1,472	44,551		0.60%
Rotam Chile		3	應收帳款	1,472	44,551	0.60%		

(接次頁)

(承前頁)

一 ○ ○ 年 度 母 子 公 司 間 業 務 關 係 及 重 要 交 易 往 來 情 形								
編 號 (註一)	交 易 人 名 稱	交 易 往 來 對 象	與 交 易 人 之 關 係 (註二)	交 易 往 來 情 形			交 易 條 件	佔 合 併 總 營 收 或 總 資 產 之 比 率 %
				科 目	美 金	新 台 幣		
2	RACL	Rotam Colombia	3	銷貨收入	\$ 3,929	\$ 118,943	銷售價格係參考市場 價格與集團轉撥價 格計算。授信期間為 270天。	1.83%
			3	應收帳款	2,031	61,482		0.82%
			3	其他應收款	735	22,254		0.30%
		Rotam Mexico	3	銷貨收入	4,716	142,792	銷售價格係參考市場 價格與集團轉撥價 格計算。授信期間為 180天。	2.19%
			3	應收帳款	1,734	52,212		0.70%
			3	銷貨收入	7,586	229,658		3.53%
		Rotam US	3	應收帳款	4,200	127,166	銷售價格係參考市場 價格與集團轉撥價 格計算。授信期間為 180天~270天。	1.70%
			3	其他應收款	526	15,925		0.21%
			3	銷貨收入	2,216	67,077		1.03%
		REL-UK	3	應收帳款	626	18,951	銷售價格係參考市場 價格與集團轉撥價 格計算。授信期間為 165天~210天。	0.25%
			3	其他應收款	38,225	1,157,249		15.49%
			3	其他應收款	2,220	67,217		0.90%
			3	其他應收款	5,082	153,854		2.06%
3	其他應收款		21,442	649,158	8.69%			
3	其他應收款		1,103	33,395	0.45%			
		RAI	3	其他應收款	38,225	1,157,249	15.49%	
		RCS	3	其他應收款	2,220	67,217	0.90%	
		Amaethon	3	其他應收款	5,082	153,854	2.06%	
		Ceres	3	其他應收款	21,442	649,158	8.69%	
		Fanning	3	其他應收款	1,103	33,395	0.45%	

(接次頁)

(承前頁)

一 ○ ○ 年 度 母 子 公 司 間 業 務 關 係 及 重 要 交 易 往 來 情 形								
編 號 (註一)	交 易 人 名 稱	交 易 往 來 對 象	與 交 易 人 之 關 係 (註二)	交 易 往 來 情 形			交 易 條 件	佔 合 併 總 營 收 或 總 資 產 之 比 率 %
				科 目	美 金	新 台 幣		
3	RAI	RACL	3	背書保證	\$ 62,472	\$ 1,830,780		25.32%
4	RL	RCS	3	其他應收款	818	24,777		0.33%
		JRC	3	其他應收款	3,021	91,463		1.22%
		RACL	3	背書保證	60,472	1,830,780		24.51%
5	RCS	REI	3	其他應收款	15,332	464,178		6.20%
		RACL	3	背書保證	60,898	1,843,693		24.68%
6	Amaethon	Rotam US	3	其他應收款	5,022	152,050		2.04%
			3	背書保證	10,000	302,750		4.05%
7	Ceres	Rotam Chile	3	其他應收款	1,845	55,843		0.75%
		Rotam Mexico	3	其他應收款	704	21,314		0.29%
		Rotam Brasil	3	其他應收款	14,475	438,245		5.87%
8	Rotam US	RACL	3	其他收入	2,608	78,972	視其交易狀況而定	1.21%
			3	其他應收款	2,150	65,091		0.87%
9	Fanning	REL-UK	3	其他應收款	799	24,182		0.32%
0	本公司	RACL	1	管理收入	960	29,064	依合約規定	0.45%
			1	其他應收款	1,031	31,210		0.42%
			1	背書保證	70,048	2,120,710		28.39%
10	REL-UK	RACL	3	其他收入	1,126	34,090	視其交易狀況而定	0.52%
11	Rotam France	RACL	3	其他收入	3,220	97,485	視其交易狀況而定	1.50%
14	REI	RACL	3	背書保證	20,000	484,400		8.11%
15	REC-BVI	RACL	3	其他應收款	7,090	214,644		2.87%
			3	背書保證	20,000	484,400		8.11%
		RL	3	其他應收款	3,030	91,736		1.23%
16	Canada Rotam Group Limited	RACL	3	背書保證	20,000	484,400		8.11%
17	Rotam IP Holdings Limited	RACL	3	背書保證	20,000	484,400		8.11%

(接次頁)

(承前頁)

九 十 九 年 度 母 子 公 司 間 業 務 關 係 及 重 要 交 易 往 來 情 形									
編 號 (註一)	交 易 人 名 稱	交 易 往 來 對 象	與 交 易 人 之 關 係 (註二)	交 易 往 來 情 形			交 易 條 件	佔 合 併 總 營 收 或 總 資 產 之 比 率 %	
				科 目	美 金	新 台 幣			
1	JRC	RACL	3	銷貨收入	\$ 43,744	\$ 1,274,273	銷售價格係參考市場 價格與集團轉撥價 格計算。授信期間為 150天。	26.02%	
			3	其他收入	1,926	56,104		1.15%	
			3	應收帳款	22,549	656,866		10.72%	
			3	其他應收款	655	19,085		0.31%	
2	RACL	Rotam Argentina	3	銷貨收入	3,772	109,888	銷售價格係參考市場 價格與集團轉撥價 格計算。授信期間為 180天~240天。	2.24%	
			3	應收帳款	3,242	94,446		1.54%	
			3	銷貨收入	17,401	506,878		銷售價格係參考市場 價格與集團轉撥價 格計算。授信期間為 180天~270天。	10.35%
			3	應收帳款	15,966	465,101			7.59%
		Rotam Chile	3	銷貨收入	1,029	29,974	銷售價格係參考市場 價格與集團轉撥價 格計算。授信期間為 180天~240天。	0.61%	
			3	應收帳款	947	27,574		0.45%	
			3	其他應收款	82	2,400		0.04%	

(接次頁)

(承前頁)

九 十 九 年 度 母 子 公 司 間 業 務 關 係 及 重 要 交 易 往 來 情 形									
編 號 (註一)	交 易 人 名 稱	交 易 往 來 對 象	與 交 易 人 之 關 係 (註二)	交 易 往 來 情 形			交 易 條 件	佔 合 併 總 營 收 或 總 資 產 之 比 率 %	
				科 目	美 金	新 台 幣			
2	RACL	Rotam Colombia	3	銷貨收入	\$ 2,397	\$ 69,822	銷售價格係參考市場 價格與集團轉撥價 格計算。授信期間為 240天。	1.43%	
		Rotam Mexico	3	應收帳款	1,346	39,214		銷售價格係參考市場 價格與集團轉撥價 格計算。授信期間為 180天。	0.64%
			3	其他應收款	669	19,469			0.32%
			3	銷貨收入	3,600	104,869	2.14%		
			3	應收帳款	972	28,321	0.46%		
		Rotam US	3	銷貨收入	4,533	132,032	銷售價格係參考市場 價格與集團轉撥價 格計算。授信期間為 180天~270天。	2.70%	
		REL-UK	3	應收帳款	2,167	63,116		銷售價格係參考市場 價格與集團轉撥價 格計算。授信期間為 165天~210天。	1.03%
			3	銷貨收入	1,061	30,905	0.63%		
			RAI	3	其他應收款	38,320	1,116,256		18.23%
		RCS	3	其他應收款	2,222	64,732	1.06%		
		Amaethon	3	其他應收款	3,712	108,120	1.77%		
		Ceres	3	其他應收款	17,446	508,214	8.30%		
		RL	3	其他應收款	560	16,301	0.27%		
Fanning	3	其他應收款	1,897	55,274	0.90%				

(接次頁)

(承前頁)

九 十 九 年 度 母 子 公 司 間 業 務 關 係 及 重 要 交 易 往 來 情 形								
編 號 (註一)	交 易 人 名 稱	交 易 往 來 對 象	與 交 易 人 之 關 係 (註二)	交 易 往 來 情 形			交 易 條 件	佔 合 併 總 營 收 或 總 資 產 之 比 率 %
				科 目	美 金	新 台 幣		
3	RAI	REC-BVI	3	其他應收款	\$ 9,021	\$ 262,770	依合約規定	4.29%
		RACL	3	管理收入	1,979	57,658		1.18%
			3	背書保證	47,969	1,397,334		22.81%
4	RL	RCS	3	其他應收款	817	23,798	依合約規定	0.39%
		RACL	3	背書保證	45,969	1,339,074		21.86%
5	RCS	REI	3	其他應收款	15,306	445,854	依合約規定	7.28%
		RAI	3	其他應收款	15,288	445,340		7.27%
		REI	3	應收股利	1,500	43,695		0.71%
		RACL	3	背書保證	43,396	1,264,124		20.64%
6	Amaethon	Rotam US	3	其他應收款	3,659	106,589	依合約規定	1.74%
		RACL	3	背書保證	3,000	87,390		1.43%
7	Ceres	Rotam Chile	3	其他應收款	863	25,127	依合約規定	0.41%
		Rotam Mexico	3	其他應收款	1,002	29,178		0.48%
		Rotam Brasil	3	其他應收款	11,617	338,408		5.53%
8	Rotam US	RACL	3	其他收入	1,462	42,574	視其交易狀況而定	0.87%
			3	其他應收款	520	15,148		0.25%
9	Fanning	REL-UK	3	其他應收款	1,666	48,527	依合約規定	0.79%
		RACL	1	管理收入	1,403	40,880		0.83%
0	本公司		1	其他應收款	21,020	612,322	依合約規定	10.00%
			1	背書保證	40,396	1,176,734		19.21%
		RIL	1	應收股利	1,538	44,802		0.73%
10	REL-UK	RACL	3	其他收入	834	24,286	視其交易狀況而定	0.50%
11	Rotam France	RACL	3	其他收入	1,241	36,149	視其交易狀況而定	0.74%
12	Rotam Kenya	RACL	3	其他收入	359	10,444	視其交易狀況而定	0.21%
13	RIL	RCS	3	應收股利	1,538	44,802	依合約規定	0.73%
14	REI	RACL	3	應收股利	1,500	43,695	依合約規定	0.71%
			3	背書保證	20,000	582,600		9.51%

(接次頁)

(承前頁)

九 十 九 年 度 母 子 公 司 間 業 務 關 係 及 重 要 交 易 往 來 情 形								
編 號 (註一)	交 易 人 名 稱	交 易 往 來 對 象	與 交 易 人 之 關 係 (註二)	交 易 往 來 情 形			交 易 條 件	佔 合 併 總 營 收 或 總 資 產 之 比 率 %
				科 目	美 金	新 台 幣		
15	REC-BVI	RACL	3	背書保證	\$ 20,000	\$ 582,600		9.51%
16	Canada Rotam Group Limited	RACL	3	背書保證	20,000	582,600		9.51%
17	Rotam IP Holdings Limited	RACL	3	背書保證	20,000	582,600		9.51%

註一： 母公司及子公司相互間之業務往來資訊應分別於編號欄註明，編號之填寫方法如下：

1. 母公司填 0。
2. 子公司依公司別由阿拉伯數字 1 開始依序編號。

註二： 與交易人之關係有以下三種，標示種類即可：

1. 母公司對子公司。
2. 子公司對母公司。
3. 子公司對子公司。

註三： 交易往來金額佔合併總營收或總資產比率之計算，若屬資產負債科目者，以期末餘額佔合併總資產之方式計算；若屬損益科目者，以年度累積金額佔合併總營收之方式計算。

註四： 財務報表編製時，其由外幣換算為新台幣時所使用之換算匯率，係以各該年度資產負債表日匯率為準。本公司使用單一換算匯率於一〇〇及九十九年度美金對新台幣之匯率分別為 US\$1=NT\$30.275 及 US\$1=NT\$29.13。

註五： 交易往來金額於編制本合併報表，業已合併沖銷。